

# ДИЗАЙН ЛОЙИХАЛАШЛАРДАГИ ИННОВАЦИОН ЖАРАЁНЛАР



ЎзДСМИ ҳузуридаги Тармоқ маркази  
“Дизайн (турлари бўйича)”  
Доцент Атаханова Феруза Зоҳировна

**Модулнинг ўқув-услубий мажмуаси Олий ва ўрта махсус таълим  
вазирлигининг 2020 йил 7 декабрдаги 648-сонли буйруғи билан  
тасдиқланган ўқув дастури ва ўқув режасига мувофиқ ишлаб чиқилган.**

**Тузувчи:** Атаханова Феруза Зоҳировна - Камолиддин Бехзод  
номидаги МРДИ “Либос дизайни” кафедраси мудирини,  
доцент

**Такризчилар:** Қодирова Дилафруз Мухсиновна - “Санъат” журнали  
бош муҳаррири, с.ф.д., профессор

Чурсина Вера Александровна - Камолиддин Бехзод  
номидаги МРДИ “Либос дизайни” кафедраси доценти

Ўқув -услубий мажмуа ЎзДСМИ Илмий методик Кенгашининг қарори билан  
нашрга тавсия қилинган (2020 йил “29” январдаги 1-сонли баённома)

## **МУНДАРИЖА**

<b>I. ИШЧИ ДАСТУР.....</b>	<b>4</b>
<b>II.МОДУЛНИ ЎҚИТИШДА ФОЙДАЛАНИЛАДИГАН ИНТЕРФАОЛ ТАЪЛИМ МЕТОДЛАРИ.....</b>	<b>9</b>
<b>III. НАЗАРИЙ МАТЕРИАЛЛАРИ.....</b>	<b>24</b>
<b>IV. АМАЛИЙ МАШҒУЛОТ МАТЕРИАЛЛАРИ.....</b>	<b>59</b>
<b>V.ТЕСТЛАР.....</b>	<b>75</b>
<b>VI.ГЛОССАРИЙ.....</b>	<b>83</b>
<b>VII.АДАБИЁТЛАР РЎЙХАТИ.....</b>	<b>86</b>

# I. ИШЧИ ЎҚУВ ДАСТУРИ

## Кириш

Ўзбекистон Республикаси Президентининг 2015 йил 12 июндаги “Олий таълим муассасаларининг раҳбар ва педагог кадрларини қайта тайёрлаш ва малакасини ошириш тизимини янада такомиллаштириш чора-тадбирлари тўғрисида”ги ПФ-4732-сонли, 2017 йил 7 февралдаги “Ўзбекистон Республикасини янада ривожлантириш бўйича Ҳаракатлар стратегияси тўғрисида”ги ПФ-4947-сонли, 2019 йил 27 августдаги “Олий таълим муассасалари раҳбар ва педагог кадрларининг узлуксиз малакасини ошириш тизимини жорий этиш тўғрисида”ги ПФ-5789-сонли Фармонлари, шунингдек 2017 йил 20 апрелдаги “Олий таълим тизимини янада ривожлантириш чора-тадбирлари тўғрисида”ги ПҚ–2909-сонли Қарорида белгиланган устувор вазифалар мазмунидан келиб чиққан ҳолда тузилган бўлиб, у олий таълим муассасалари педагог кадрларининг касб маҳорати ҳамда инновацион компетентлигини ривожлантириш, соҳага оид илғор хорижий тажрибалар, янги билим ва малакаларни ўзлаштириш, шунингдек амалиётга жорий этиш кўникмаларини такомиллаштиришни мақсад қилади.

Дастур мазмуни олий таълимнинг норматив-ҳуқуқий асослари ва қонунчилик нормалари, илғор таълим технологиялари ва педагогик маҳорат, таълим жараёнида ахборот-коммуникация технологияларини қўллаш, амалий хорижий тил, тизимли таҳлил ва қарор қабул қилиш асослари, махсус фанлар негизида илмий ва амалий тадқиқотлар, технологик тараққиёт ва ўқув жараёнини ташкил этишнинг замонавий услублари бўйича сўнгги ютуқлар, педагогнинг касбий компетентлиги ва креативлиги, глобал Интернет тармоғи, мультимедиа тизимлари ва масофадан ўқитиш усулларини ўзлаштириш бўйича янги билим, кўникма ва малакаларини шакллантиришни назарда тутди.

Дастур доирасида берилган мавзулар таълим соҳаси бўйича педагог кадрларни қайта тайёрлаш ва малакасини ошириш мазмуни, сифати ва уларнинг тайёргарлигига қўйиладиган умумий малака талаблари ва ўқув режалари асосида шакллантирилган бўлиб, бу орқали олий таълим муассасалари педагог кадрларининг соҳага оид замонавий таълим ва инновация технологиялари, илғор хорижий тажрибалардан самарали фойдаланиш, ахборот-коммуникация технологияларини ўқув жараёнига кенг татбиқ этиш, чет тилларини интенсив ўзлаштириш даражасини ошириш ҳисобига уларнинг касб маҳоратини, илмий фаолиятини мунтазам юксалтириш, олий таълим муассасаларида ўқув-тарбия жараёнини ташкил этиш ва бошқаришни тизимли таҳлил қилиш, шунингдек, педагогик

вазиятларда оптимал қарорлар қабул қилиш билан боғлиқ компетенцияларга эга бўлишлари таъминланади.

Қайта тайёрлаш ва малака ошириш йўналишининг ўзига хос хусусиятлари ҳамда долзарб масалаларидан келиб чиққан ҳолда дастурда тингловчиларнинг махсус фанлар доирасидаги билим, кўникма, малака ҳамда компетенцияларига қўйиладиган талаблар такомиллаштирилиши мумкин.

### **Модулнинг мақсади ва вазифалари**

Олий таълим муассасалари педагог кадрларни қайта тайёрлаш ва малакасини ошириш курсининг **мақсади** педагог кадрларнинг ўқув-тарбиявий жараёнларни юксак илмий-методик даражада таъминлашлари учун зарур бўладиган касбий билим, кўникма ва малакаларини мунтазам янгилаш, малака талаблари, ўқув режа ва дастурлари асосида уларнинг касбий компетентлиги ва педагогик маҳоратини доимий ривожланишини таъминлашдан иборат.

Курснинг **вазифаларига** қуйидагилар киради:

- “**Дизайнда лойиҳалашнинг инновацион технологик жараёнлари**” йўналишида педагог кадрларнинг касбий билим, кўникма, малакаларини узлуксиз янгилаш ва ривожлантириш механизмларини яратиш;

- замонавий талабларга мос ҳолда олий таълимнинг сифатини таъминлаш учун зарур бўлган педагогларнинг касбий компетентлик даражасини ошириш;

- педагог кадрлар томонидан замонавий ахборот-коммуникация технологиялари ва хорижий тилларни самарали ўзлаштирилишини таъминлаш;

- махсус фанлар соҳасидаги ўқитишнинг инновацион технологиялари ва илғор хорижий тажрибаларни ўзлаштириш;

- “**Дизайнда лойиҳалашнинг инновацион технологик жараёнлари**” йўналишида ўқув жараёнини фан ва ишлаб чиқариш билан самарали интеграциясини таъминлашга қаратилган фаолиятни ташкил этиш.

**Модул бўйича тингловчиларнинг билими, кўникмаси, малакаси ва компетенцияларига қўйиладиган талаблар:**

“**Дизайнда лойиҳалашнинг инновацион технологик жараёнлари**” курсини ўзлаштириш жараёнида амалга ошириладиган масалалар доирасида:

**Тингловчи:**

- дизайндаги лойиҳалашнинг замонавий концепциясини;

- замонавий дизайндаги мавжуд муаммолар ечимини топишнинг методологиясини;

- замонавий дизайндаги ижтимоий; ижтимоий-иқтисодий; эстетик, экологик муаммолар ва уларнинг асосий тенденцияларига оид муаммоларни билиши керак.

**Тингловчи:**

- дизайн соҳасида содир бўлаётган ўзгаришлар ва уларнинг ижобий натижаларини педагогик фаолиятга тадбиқ этиш;

- замонавий дизайн соҳасидаги модернизация ва ўзгаришларни, мазмун-моҳиятини етказа билиш кўникмаларига эга бўлиши лозим.

**Тингловчи:**

- дизайнерлик масалаларни мавжуд билимлар ва услубий воситалар таҳлили асосида мустақил ечиш;

- профессионал масалаларнинг ностандарт (ноанъанавий) ечимларини аниқлаш ва уларни қўллаш малакаларига эга бўлиши зарур.

**Тингловчи:**

- дизайн соҳасидаги тадқиқотлар натижасида маълумотларни аниқлаш, жамлаш, таҳлил қилиш ва тизимлаш; бажарилган тадқиқот ишлари натижаларини ижодий жараёнга қўллай олиш усулларини жорий этиш компетенцияларига эга бўлиши лозим.

**Модулни ташкил этиш ва ўтказиш бўйича тавсиялар**

**“Дизайнда лойиҳалашнинг инновацион технологик жараёнлари”** курси маъруза ва амалий машғулот, кўчма машғулот ҳамда мустақил таълим шаклида олиб борилади. Модулни ўқитиш жараёнида таълимнинг замонавий методлари, педагогик технологиялар ва ахборот-коммуникация технологиялари қўлланилиши назарда тутилган:

- маъруза дарсларида замонавий компьютер технологиялари ёрдамида презентацион ва электрон-дидактик технологиялардан;

- ўтказиладиган амалий машғулотларда техник воситалардан, экспресс-сўровлар, тест сўровлари, ақлий хужум, гуруҳли фикрлаш, кичик гуруҳлар билан ишлаш, коллоквиум ўтказиш, ва бошқа интерактив таълим усулларини қўллаш назарда тутилади.

**Модулнинг ўқув режадаги бошқа модуллар билан боғлиқлиги ва узвийлиги**

**“Дизайнда лойиҳалашнинг инновацион технологик жараёнлари”** модули мазмуни ўқув режадаги “Арт бозор тадқиқотлари”, “Дизайн санъати асарларини бадий ҳис қилиш психологияси” ўқув модуллари билан узвий боғланган ҳолда педагогларнинг касбий педагогик тайёргарлик даражасини орттиришга хизмат қилади.

## Модулнинг олий таълимдаги ўрни

Модулни ўзлаштириш орқали тингловчилар дизайн соҳасидаги лойиҳаларнинг янги ғоялари устида ишлаш, ижодий тафаккур юритиш ва бадиий талқин этиш, замонавий дизайннинг эстетик жиҳатлари ва ундаги инновацион технологияларни педагогик фаолиятига ижобий ва самарали қўллаш каби касбий **компетенцияларига** эга бўладилар.

### Модул бўйича соатлар тақсимоти

№	Модул мавзулари	Тингловчининг ўқув юкلامаси, соат				
		хаммаси	Аудитория ўқув юкلامаси			
			Жами	Жумладан		
			Назарий	Амалий машғулот	Қўчма машғулот	
1.	Инновация тушунчаси. Дизайн-лойиҳалашда анъаналар ва инновациялар муаммоси. Инновацион фаолият ва унинг турлари. Инновацион лойиҳалаш ишларини олиб бориш.	2	2	2		
2.	Инновацион ашёлар. Дизайндаги услублар ва трендлар тушунчаси	2	2	2		
3.	Универсал дизайнда лойиҳаларида инновациялар	2	2	2		
4.	Дизайндаги коллоборациялар – инновацион лойиҳалаш методи сифатида	2	2		2	
5.	Дизайнга экологик ёндашувнинг инновацион шакллари	2	2		2	
6.	Анъанавий амалий санъат, меъморчилик ва ҳунармандчиликдаги инновацияларни таҳлил қилиш	2	2		2	
7.	Ўзбекистонда ишлаб чиқариладиган дизайн объектларида инновацион замонавий ашёларнинг қўлланилишини тадқиқ қилиш	2	2		2	
8.	Дизайн лойиҳалашнинг замонавий инновацион техника-технологик имкониятлари.	2	2		2	
9.	Маҳаллий ва хорижий инновацион ярмаркалар, кўргазмаларни таққослаш. Лойиҳа объектига қўйилган замонавий талаблар. Соҳадаги амалий йўналишлар тадқиқоти. Тадқиқот объектлари вазифаларини ижодий шакллантириш. Тажрибаларни режалаштириш ва амалга ошириш.	4	4			4
<b>Жами: 20 соат</b>		<b>20</b>	<b>20</b>	<b>6</b>	<b>10</b>	<b>4</b>

### НАЗАРИЙ МАШҒУЛОТЛАР МАЗМУНИ

**1-мавзу: Инновация тушунчаси. Дизайн-лойихалашда анъаналар ва инновациялар муаммоси. Инновацион фаолият ва унинг турлари. Инновацион лойихалаш ишларини олиб бориш.**

Инновация тушунчаси. Дизайн-лойихалашда анъаналар ва инновациялар муаммоси. Инновацион фаолият ва унинг турлари. Инновацион лойихалаш ишларини олиб бориш.

**2-мавзу: Инновацион ашёлар. Дизайндаги услублар ва трендлар тушунчаси**

Инновацион ашёларнинг замонавий дизайнга таъсири. Дизайн услублари ва трендлар ва инновациялар. Трендлар ва трендизм.

**3-мавзу: Универсал дизайн тамойиллари**

Универсал дизайнда тамойилларни таҳли қилиш замонавий объектлар қўллаш усуллари.

**АМАЛИЙ МАШҒУЛОТЛАР МАЗМУНИ**

**1-амалий машғулот: Дизайндаги коллоборациялар – инновацион лойихалаш методи сифатида**

Замонавий дизайндаги коллоборация намуналарини таҳлил қилиш (хорижий тажриба).

**2-амалий машғулот: Дизайнга экологик ёндашувнинг инновацион шакллари**

Дизайнда экология муаммоси ва унинг акс эттирилиши, экологик концепцияларни ўрганиш.

**3-амалий машғулот: Анъанавий амалий санъат, меъморчилик ва хунармандчиликдаги инновацияларни таҳлил қилиш**

Бугунги кунда яратилаётган анъанавий амалий санъат, меъморчилик ва хунармандчилик намуналари, жараёнлари ва тайёрлаш технологияларидаги инновацияларни таҳлил қилиш.

**4-амалий машғулот: Ўзбекистонда ишлаб чиқариладиган дизайн объектларида инновацион замонавий ашёларнинг қўлланилишини тадқиқ қилиш**



Ўзбекистонда мавжуд дизайн объектларида (реклама, либос, архитектура, газлама, интерьер, арт-объектлар, ландшафт, саноат маҳсулотлари ва ҳк.) қўлланилган ашёларни таҳлил қилиш.

### **5-амалий машғулот: Дизайн лойиҳалашнинг замонавий инновацион техника-технологик имкониятлари.**

Дизайн лойиҳалашнинг замонавий инновацион техника-технологик имкониятлари таҳлил қилиш.

## **КЎЧМА МАШҒУЛОТ**

**Мавзу: Маҳаллий ва хорижий инновацион ярмаркалар, кўргазмаларни таққослаш. Лойиҳа объектига қўйилган замонавий талаблар. Дизайн лойиҳалашнинг замонавий инновацион техника-технологик имкониятлари. Соҳадаги амалий йўналишлар тадқиқоти. Тадқиқот объектлари вазифаларини ижодий шакллантириш. Тажрибаларни режалаштириш ва амалга ошириш.**

## **ЎҚИТИШ ШАКЛЛАРИ**

Мазкур модул бўйича қуйидаги ўқитиш шаклларидадан фойдаланилади:

- маърузалар, амалий машғулотлар (маълумотлар ва технологияларни англаб олиш, ақлий қизиқишни ривожлантириш, назарий билимларни мустаҳкамлаш);

- давра суҳбатлари (кўрилаётган лойиҳа ечимлари бўйича таклиф бериш қобилиятини ошириш, эшитиш, идрок қилиш ва мантиқий хулосалар чиқариш);

- баҳс ва мунозаралар (лойиҳалар ечими бўйича далиллар ва асосли аргументларни тақдим қилиш, эшитиш ва муаммолар ечимини топиш қобилиятини ривожлантириш).

## II. МОДУЛНИ ЎҚИТИШДА ФОЙДАЛАНИЛАДИГАН ИНТРЕФАОЛ ТАЪЛИМ МЕТОДЛАРИ.

### “Ақлий ҳужум” методи

#### Ақлий ҳужум усули

Ақлий ҳужум (брейнстроминг - ақллар тўзони) – амалий ёки илмий муаммолар ечиш ғоясини жавобвий юзага келтириш.

#### Ақлий ҳужум ва масалани ечиш босқичлари

1. Мустақил фикрланг хаёлингизга келган барча ғоя, фикрларни қоғозга ёзинг.
2. Барча ғоя ва фикрларни ёзинг, агар улар такрорланаётган бўлса, махсус белги қўйинг.
3. Ғояларни баҳоланг.
4. Энг мақбул ғоя гуруҳ ғояси сифатида шакллантиради.
5. Барча ёзилган ғоялар гуруҳ муаммосини ечиш.
6. Гўрўхнинг умумий жавоби шакллантирилади.

М. амалий тажрибаларни таҳлил қилиш, таққослаш орқали муаммони ҳал этиш йўллари топишга, билимларни мустаҳкамлаш, такрорлаш, баҳолашга, мустақил, танқидий фикрлашни, ностандарт тафаккурни шакллантиришга хизмат қилади.

#### “SWOT-таҳлил” методи.

**S – (strength)**

• кучли томонлари

**W – (weakness)**

• заиф, кучсиз томонлари

**O – (opportunity)**

• имкониятлари

**T – (threat)**

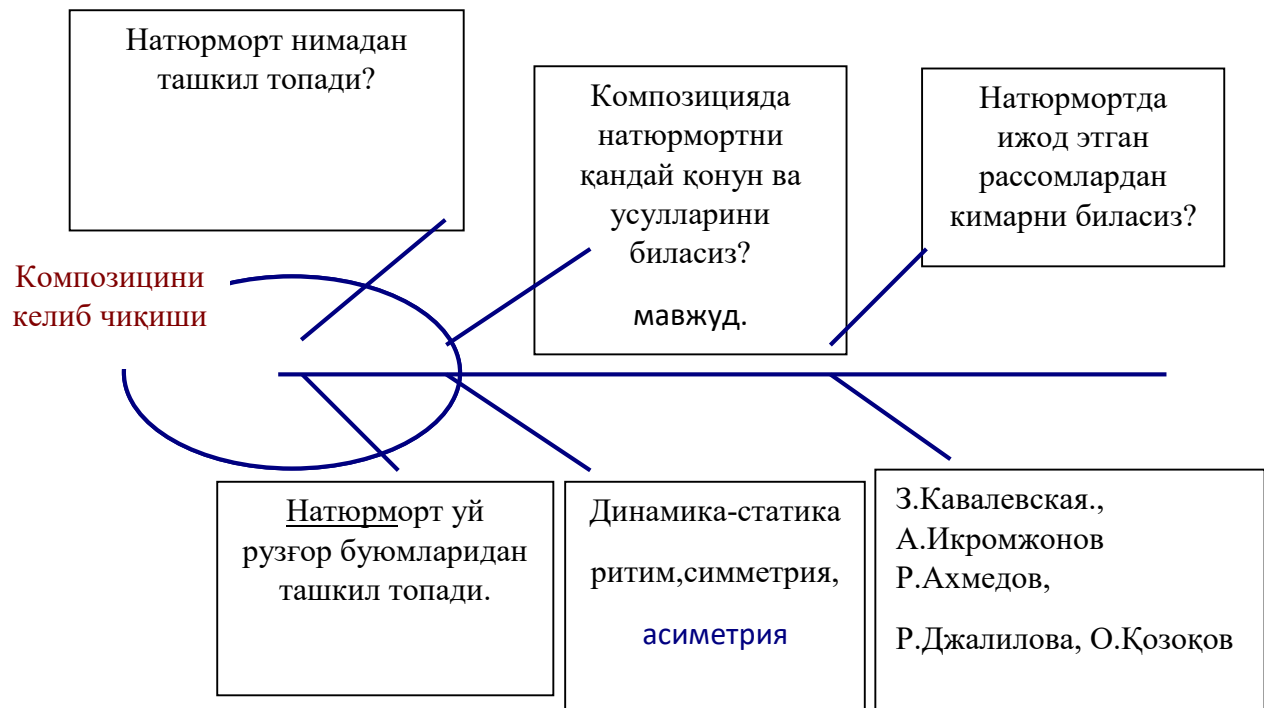
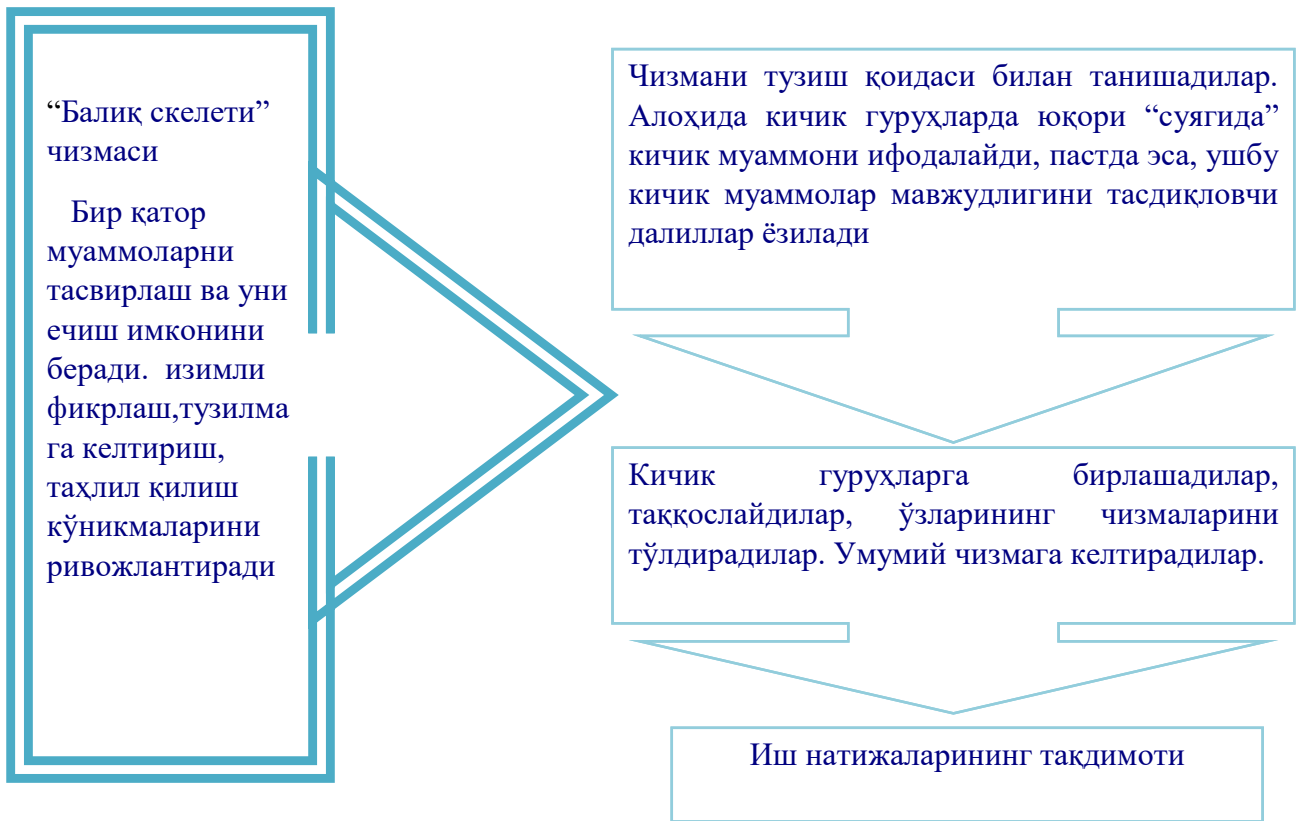
• тўсиқлар

Намуна: Ижодкорлар учун SWOT таҳлилини ушбу жадвалга туширинг.

S	Рассом ким ? Бадий асар яратувчи.	Рассом бу тинмай изланувчи ижодкор инсон
W	Умумбашарий аҳамиятга эга бўлган рассомлар.	Замонавий йуналишда ижод этаётган таниқли рассом А.Нуридинов асарларида севги, оила, садоқатлик, тарбия ва жамиятдаги фалсафий тамойиллар асосида ижод этаётган ижодкорлардандир
O	Мутахассис чизиқлар, шакллар, ранглар, тасвирий санъат воситалари ёрдамида бадий образли асар ярата оладиган инсонлар.  (ички)	Улар тасвирий санъат воситалардан, чизиқлар, шакллар, тасвирий санъат воситалари билан тасвир орқали ўз ғоясини, фикрини баён эта оладилар.
T	Тўсиқлар (ташқи)	Рассомларга эркинлик бўлмаса чизиқлар, шакллар, тасвирий санъат воситалари билан ўз асарларида тасвир орқали баён эта олмайдилар.

### “Балиқ скелети”

Дизайн композициясини “Балиқ скелети” чизмаси Бир катор муаммоларни тасвирлаш ва уни ечиш имконини беради. Тизимли фикрлаш, тузилмага келтириш, таҳлил қилиш кўникмаларини ривожлантиради. 4



**Мисол: “Ижодкорлар” мавзусидаги матн.**  
**Биламиз. Билишни истаймиз? Билиб олдик. (БББ)**

<b>Биламиз</b>	<b>Билишни истаймиз</b>	<b>Билиб олдик</b>
----------------	-------------------------	--------------------

1. Рассом янги ғояда асар яратадиган инсон.	1. Хар бир изланувчи инсонни рассом деб аташ мумкинми?	Илмий амалий изланишларни олиб борувчи, янги усул ва воситаларни қўллай оладиган инсонни рассом деймиз.
2. Рассомлар тасвирий воситалардан, чизиклар шакллар, воситаларни ўз асарларида тасвир орқали баён эта оладиган инсонлар. Маънавий эстетик тарбияловчи	2. Дунёдаги ғоявий композицияларни тасвирла оладиган рассомлар қаторига кимларни киритса бўлади.	Р. Аҳмедов тасвирлаган асарлар ҳозирги рассомлар учун амалий методик ўқув жараёнидаги ривожланишида фойдаланилмоқда.
3. Рассомлар асарида инсонларни маънавий-маърифий эстетик тарбияловчи инсонлардир.	3. Рассом бўлиш учун нима қилиш керак?	Ўрал Тансиқбоев манзараларини бутун ўзбекистондагина эмас балки европа давлатларида ҳам мароқ билан томоша қиладилар.
4. Рассом бу тинмай изланувчи инсон	4. Ижодий асарларни тасвирлашни паёни борми?	Абдулҳак Абдуллаев портрет жанрида ижод этган таниқли рассомлардандур.
5. Умумбашарий аҳамиятга эга бўлган рассомлар.	5. Компютерда ижодий асар яратса бўладими ?	Замонавий йуналишда ижод этаётган таниқли рассом А. Нуридинов асарларида севги, оила, садоқатлик, тарбия ва жамиятдаги фалсафий тамойиллар асосида ижод этаётган ижкорлардандир.
6. Ўзбекистонлик рассомлар	Ўзбекистонда таниқли методик қўлланмалар, услубий қўлланмалар устида ишлаб келаётган таниқли рассом ва педагоглардан кимларни биласиз?	Ўзбекистонда таниқли методик қўлланмалар, услубий қўлланмалар устида ишлаб келаётган таниқли рассом ва педагоглардан: Б. Бойметов, М. Набиев, О. Эгамов, Р. Худайбергенов, Р. Джалилова

## Интерьерда натюрмортни акс эттириш



хонани ички кўринишини перспективада акс этирилади. Тасвирий санъат жанрларидан: натюрморт, портрет, тарихий, маиши анимал кўринишларда фон вазифасини ўтайди.

Интеръерда уйни эшик деразаларнинг шакли, ҳажми, девор ва шифт, полни беагаи ва уй жиҳозларининг беагаи тасвири орқали қайси даврга мансублигини билиб олишимиз мумкин. Интеръер - ички меъморий мухит ҳолати орқали хонадон соҳибасининг диди ҳақида ёки завод цехнинг жиҳозланишига қараб илмий, тараққиёт ҳолати ҳақида хулоса чиқариш мумкин. Интеръерда натюрмортни перспективада акс этириш, тасвирлаш жараёнлари кўрсатилган.

Интеръер, композицияси мавзусидатасвирий санъат ўқитишнинг замонавий технологиясини қўллаш.

### «Кейс-стади» методи

**«Кейс-стади»** - инглизча сўз бўлиб, («саце» – аниқ вазият, ҳодиса, «стади» – ўрганмоқ, таҳлил қилмоқ) аниқ вазиятларни ўрганиш, таҳлил қилиш асосида ўқитишни амалга оширишга қаратилган метод ҳисобланади. Мазкур метод дастлаб 1921 йил Гарвард университетиде амалий вазиятлардан иқтисодий бошқарув фанларини ўрганишда фойдаланиш тартибиде кўлланилган. Кейсде очик ахборотлардан ёки аниқ воқеа-ҳодисадан вазият сифатида таҳлил учун фойдаланиш мумкин. Кейс ҳаракатлари ўз ичиге куйидагиларни қамраб олади: Ким? (Who), Қачон? (When), Қаерде? (Where), Нима учун? (Why), Қандай? Қанақа? (How), Нима-натижа? (What).

#### «Кейс методи» ни амалга ошириш босқичлари

Иш босқичлари	Фаолият шакли ва мазмуни
<b>1-босқич:</b> Кейс ва унинг ахборот таъминоти билан таништириш	<ul style="list-style-type: none"> <li>✓ якка тартибдаги аудио-визуал иш;</li> <li>✓ кейс билан танишиш(матнли, аудио ёки медиа шаклда);</li> <li>✓ ахборотни умумлаштириш;</li> <li>✓ ахборот таҳлили;</li> <li>✓ муаммоларни аниқлаш</li> </ul>
<b>2-босқич:</b> Кейсни аниқлаштириш ва ўқув топшириғни белгилаш	<ul style="list-style-type: none"> <li>✓ индивидуал ва гуруҳда ишлаш;</li> <li>✓ муаммоларни долзарблик иерархиясини аниқлаш;</li> </ul>

	✓ асосий муаммоли вазиятни белгилаш
<b>3-босқич:</b> Кейсдаги асосий муаммони таҳлил этиш орқали ўқув топшириғининг ечимини излаш, ҳал этиш йўллари ишлаб чиқиш	✓ индивидуал ва гуруҳда ишлаш; ✓ муқобил ечим йўллари ишлаб чиқиш; ✓ ҳар бир ечимнинг имкониятлари ва тўсиқларни таҳлил қилиш; ✓ муқобил ечимларни танлаш
<b>4-босқич:</b> Кейс ечимини ечимини шакллантириш ва асослаш, тақдимот.	✓ яқка ва гуруҳда ишлаш; ✓ муқобил вариантларни амалда қўллаш имкониятларини асослаш; ✓ ижодий-лойиҳа тақдимотини тайёрлаш; ✓ якуний хулоса ва вазият ечимининг амалий аспектларини ёритиш

### “Инсерт” методи.

**Методнинг мақсади:** Мазкур метод тингловчиларда янги ахборотлар тизимини қабул қилиш ва билмларни ўзлаштирилишини енгиллаштириш мақсадида қўлланилади, шунингдек, бу метод тингловчилар учун хотира машқи вазифасини ҳам ўтайди.

#### Методни амалга ошириш тартиби:

- ўқитувчи машғулотга қадар мавзунинг асосий тушунчалари мазмуни ёритилган инпут-матнни тарқатма ёки тақдимот кўринишида тайёрлайди;
- “Тасвирий ва амалий санъат” бўйича янги мавзу моҳиятини ёритувчи матн таълим олувчиларга тарқатилади ёки тақдимот кўринишида намойиш этилади;
- таълим олувчилар индивидуал тарзда матн билан танишиб чиқиб, рангасвир бўйича ўз шахсий қарашларини махсус белгилар орқали ифодалайдилар. Матн билан ишлашда тингловчилар ёки қатнашчиларга куйидаги махсус белгилардан фойдаланиш тавсия этилади:

Белгилар	1-матн	2-матн	3-матн
“V” – таниш маълумот.			
“?” – мазкур маълумотни тушунмадим, изоҳ керак.			
“+” бу маълумот мен учун янгилик.			

“– ” бу фикр ёки мазкур маълумотга қаршиман?			

Белгиланган вақт якунлангач, таълим олувчилар учун нотаниш ва тушунарсиз бўлган маълумотлар профессор - ўқитувчи томонидан таҳлил қилиниб, изоҳланади, уларнинг моҳияти тўлиқ ёритилади. таянга жавоб берилади ва машғулот якунланади.



“Брифинг” - (инг. Briefing - қисқа) Рангасвир бўйича бирор – бир масала ёки саволнинг муҳокамасига бағишланган қисқа пресс - конференция.

**Ўтказиш босқичлари:**

1. Тақдимот қисми.

2. Муҳокама жараёни (савол-жавоблар асосида).

Брифинглардан тренинг якунларини таҳлил қилишда фойдаланиш мумкин. Шунингдек, бирор бир асарни чизишдан олдин бир шакл сифатида олдин чизилган биор асар масалан: “Монализа” портретини олайлик тингловчилар билан бирга шу асар қачон ва ким томонидан яратилганлиги муҳокама қилинади ва бошқа рассомларни чизган портретитаҳлил қилинади. Талабалар ёки тингловчилар томонидан яратилган янги асар тақдимоти ўтказилади.

**“Портфолио” методи.**



“Портфолио” – ( итал. Portfolio - портфель, ингл. хужжатлар учун папка) таълимий ва касбий фаолият натижаларини аутентик баҳолашга хизмат қилувчи замонавий таълим технологияларидан ҳисобланади. Портфолио мутахассиснинг сараланган ўқув - методик ишлари, касбий ютуқлари йиғиндиси сифатида акс этади. Жумладан, ҳар бир тингловчиларнинг модул юзасидан ўзлаштириш натижасини электрон портфолиолар орқали текшириш мумкин бўлади. Олий таълим муассасаларида портфолионинг қуйидаги турлари мавжуд:

Фаолият тури	Иш шакли	
	Индивидуал	Гуруҳий
Таълимий фаолият	Талабалар портфолиоси, битирувчи, докторант, тингловчи портфолиоси ва бошқ.	Талабалар гуруҳи, тингловчилар гуруҳи портфолиоси ва бошқ.
Педагогик фаолият	Ўқитувчи портфолиоси, раҳбар ходим портфолиоси	Кафедра, факультет, марказ, ОТМ портфолиоси ва бошқ.

Ҳар бир тингловчи курс мобайнида ўзининг шахсий портфолиосини киритиб борадилар.

### “SWOT-таҳлил” методи

**Методнинг мақсади:**мавжуд назарий билимлар ва амалий тажрибаларни таҳлил қилиш, таққослаш орқали муаммони ҳал этиш йўлларни топишга, билимларни мустаҳкамлаш, такрорлаш, баҳолашга, мустақил, танқидий фикрлашни, ностандарт тафаккурни шакллантиришга хизмат қилади.

SWOT таҳлил:

S – strength (кучли)

W – weakness (заиф)

O – opportunities ( имкониятлар)

T – threatens (хатарлар)

Таҳлил қилиш учун 2x2 ўлчамдаги матрица тузилади:

S	W
---	---

О	Т
---	---

*Намуна Музейнинг рақобатли SWOT таҳлили*

	<b>Манфаатли омиллар</b>	<b>Манфаатсиз омиллар</b>
<b>Ички муҳит омиллари</b>	<p><b>S – кучли томони.</b></p> <ol style="list-style-type: none"> <li>1. Юқори малакали ходимлардан иборат жамоа.</li> <li>2. Бошқа санъат муассасалари билан ўрнатилган манфаатли алоқалар.</li> <li>3. Кўргазмалар ташкил этишда инновацион шаклларни қўллаш.</li> </ol>	<p><b>W – заиф томонлари</b></p> <ol style="list-style-type: none"> <li>1. Бошқарув жараёнининг салбий томонлари (сусткашлик).</li> <li>2. Айрим мутахассисликлар бўйича юқори малакали кадрларнинг етишмаслиги (м-н: маркетинг)</li> </ol>
<b>Ташқи муҳит омиллари</b>	<p><b>O – имкониятлар.</b></p> <ol style="list-style-type: none"> <li>1. Ўз экспонатининг ноёблиги бўйича музейнинг таниқлилик даражаси.</li> <li>2. Деярли кучли рақобатнинг мавжуд эмаслиги.</li> <li>3. Халқаро маданий алоқаларда қатнашиш имкониятлари.</li> </ol>	<p><b>T – хатарлар.</b></p> <ol style="list-style-type: none"> <li>1. Объектив санъат талабининг пасайиб кетиши.</li> <li>2. Ички рақобат: мутахассис кадрларнинг бошқа иш жойига ўтиб кетиши.</li> <li>3. Ташқи рақобат: Кўплаб музей ва галереяларнинг мавжудлиги.</li> </ol>

**Хулосалаш (Резюме, Веер) методи**

**Методнинг мақсади:** Бу метод мураккаб, кўптармоқли, мумкин қадар, муаммоли характеридаги мавзуларни ўрганишга қаратилган. Методнинг моҳияти шундан иборатки, бунда мавзунинг турли тармоқлари бўйича бир хил ахборот берилади ва айни пайтда, уларнинг ҳар бири алоҳида аспектларда муҳокама этилади. Масалан, муаммо ижобий ва салбий томонлари, афзаллик, фазилат ва камчиликлари, фойда ва зарарлари бўйича ўрганилади. Бу интерфаол метод танқидий, таҳлилий, аниқ мантиқий фикрлашни муваффақиятли ривожлантиришга ҳамда ўқувчиларнинг мустақил ғоялари, фикрларини ёзма ва оғзаки шаклда тизимли баён этиш, ҳимоя қилишга имконият яратади. “Хулосалаш” методидан маъруза машғулотларида индивидуал ва жуфтликлардаги иш шаклида, амалий ва семинар машғулотларида кичик гуруҳлардаги иш шаклида мавзу юзасидан билимларни мустаҳкамлаш, таҳлили қилиш ва таққослаш мақсадида фойдаланиш мумкин.

## Методни амалга ошириш тартиби

- тренер-ўқитувчи иштирокчиларни 5-6 кишидан иборат кичик гуруҳларга ажратади;

- тренинг мақсади, шартлари ва тартиби билан иштирокчиларни таништиргач, ҳар бир гуруҳга умумий муаммони таҳлил қилиниши зарур бўлган қисимлари туширилган тарқатма материалларни тарқатади;

- ҳар бир гуруҳ ўзига берилган муаммони атрофлича таҳлил қилиб, ўз мулоҳазаларини тавсия этилаётган схема бўйича тарқатмага ёзма баён қилади;

- Навбатдаги босқичда барча гуруҳлар ўз тақдиротларини ўтказадилар. Шундан сўнг, тренер томонидан таҳлиллар умумлаштирилади, зарурий ахборотлар билан тўлдирилади ва мавзу.

**Намуна:**

Галерея аудиториясини сегментлаш					
Даромадлари бўйича		Ёши бўйича		Жинси бўйича	
афзаллиги	камчилиги	афзаллиги	камчилиги	афзаллиги	Камчилиги
<b>Хулоса:</b>					

## “Кейс-стади” методи

«Кейс-стади» - инглизча сўз бўлиб, («case» – аниқ вазият, ҳодиса, «стади» – ўрганмоқ, таҳлил қилмоқ) аниқ вазиятларни ўрганиш, таҳлил қилиш асосида ўқитишни амалга оширишга қаратилган метод ҳисобланади. Мазкур метод дастлаб 1921 йил Гарвард университетида амалий вазиятлардан иқтисодий бошқарув фанларини ўрганишда фойдаланиш тартибида қўлланилган. Кейсда очик ахборотлардан ёки аниқ воқеа-ҳодисадан вазият сифатида таҳлил учун фойдаланиш мумкин. Кейс ҳаракатлари ўз ичига қуйидагиларни қамраб олади: Ким (Who), Қачон (When), Қерда (Where), Нима учун (Why), Қандай/ Қанақа (How), Нима-натижа (What).

### “Кейс методи”ни амалга ошириш босқичлари

Иш Босқичлари	Фаолият шакли ва мазмуни
<b>1-босқич:</b> Кейс ва унинг ахборот таъминоти билан таништириш	✓ яқка тартибдаги аудио-визуал иш; ✓ кейс билан танишиш(матнли, аудио ёки медиа шаклда);

	<ul style="list-style-type: none"> <li>✓ ахборотни умумлаштириш;</li> <li>✓ ахборот таҳлили;</li> <li>✓ муаммоларни аниқлаш</li> </ul>
<b>2-босқич:</b> Кейсни аниқлаштириш ва ўқув топшириғни белгилаш	<ul style="list-style-type: none"> <li>✓ индивидуал ва гуруҳда ишлаш;</li> <li>✓ муаммоларни долзарблик иерархиясини аниқлаш;</li> <li>✓ асосий муаммоли вазиятни белгилаш</li> </ul>
<b>3-босқич:</b> Кейсдаги асосий муаммони таҳлил этиш орқали ўқув топшириғининг ечимини излаш, ҳал этиш йўллари ишлаб чиқиш	<ul style="list-style-type: none"> <li>✓ индивидуал ва гуруҳда ишлаш;</li> <li>✓ муқобил эчим йўллари ишлаб чиқиш;</li> <li>✓ ҳар бир ечимнинг имкониятлари ва тўсиқларни таҳлил қилиш;</li> <li>✓ муқобилечимларни танлаш</li> </ul>
<b>4-босқич:</b> Кейс ечимини шакллантириш ва асослаш, тақдимот.	<ul style="list-style-type: none"> <li>✓ яққа ва гуруҳда ишлаш;</li> <li>✓ муқобил вариантларни амалда қўллаш имкониятларини асослаш;</li> <li>✓ ижодий-лойиҳа тақдимотини тайёрлаш;</li> <li>✓ якуний хулоса ва вазият ечимининг амалий аспектиларини ёритиш</li> </ul>

### **«ФСМУ» методи**

**Технологиянинг мақсади:** Мазкур технология иштирокчилардаги умумий фикрлардан хусусий хулосалар чиқариш, таққослаш, қийёслаш орқали ахборотни ўзлаштириш, хулосалаш, шунингдек, мустақил ижодий фикрлаш кўникмаларини шакллантиришга хизмат қилади. Мазкур технологиядан маъруза машғулотида, мустақамлашда, ўтилган мавзунини сўрашда, уйга вазифа беришда ҳамда амалий машғулоти натижаларини таҳлил этишда фойдаланиш тавсия этилади.

#### **Технологияни амалга ошириш тартиби:**

- қатнашчиларга мавзуга оид бўлган якуний хулоса ёки ғоя таклиф этилади;

- ҳар бир иштирокчига ФСМУ технологиясининг босқичлари ёзилган қоғозларни тарқатилади: Ф –фикрингизни баён этинг, С – унга сабаб кўрсатинг, М – мисол келтиринг, У- умумлаштиринг.

- иштирокчиларнинг муносабатлари индивидуал ёки гуруҳий тартибда тақдимот қилинади.

ФСМУ таҳлили қатнашчиларда касбий-назарий билимларни амалий машқлар ва мавжуд тажрибалар асосида тезроқ ва муваффақиятли ўзлаштирилишига асос бўлади.

#### **Намуна**

**Фикр:** “Музей брендинини шакллантиришда доимий ташриф буюрувчилар хатти харакати таъсир этади”.

**Топширик:** Мазкур фикрга нисбатан муносабатингизни ФСМУ орқали таҳлил қилинг.

### “Ассесмент” методи

**Методнинг мақсади:** мазкур метод таълим олувчиларнинг билим даражасини баҳолаш, назорат қилиш, ўзлаштириш кўрсаткичи ва амалий кўникмаларини текширишга йўналтирилган. Мазкур техника орқали таълим олувчиларнинг билиш фаолияти турли йўналишлар (тест, амалий кўникмалар, муаммоли вазиятлар машқи, қиёсий таҳлил, симптомларни аниқлаш) бўйича ташхис қилинади ва баҳоланади.

#### Методни амалга ошириш тартиби:

“Ассесмент”лардан маъруза машғулотида талабаларнинг ёки қатнашчиларнинг мавжуд билим даражасини ўрганишда, янги маълумотларни баён қилишда, семинар, амалий машғулотларда эса мавзу ёки маълумотларни ўзлаштириш даражасини баҳолаш, шунингдек, ўз-ўзини баҳолаш мақсадида индивидуал шаклда фойдаланиш тавсия этилади. Шунингдек, ўқитувчининг ижодий ёндашуви ҳамда ўқув мақсадларидан келиб чиқиб, ассесментга кўшимча топшириқларни киритиш мумкин.

**Намуна.** Ҳар бир катакдаги тўғри жавоб 5 балл ёки 1-5 баллгача баҳоланиши мумкин.

### “Инсерт” методи

**Методнинг мақсади:** Мазкур метод ўқувчиларда янги ахборотлар тизимини қабул қилиш ва билмларни ўзлаштирилишини энгиллаштириш мақсадида қўлланилади, шунингдек, бу метод ўқувчилар учун хотира машқи вазифасини ҳам ўтайди.

#### Методни амалга ошириш тартиби:

➤ ўқитувчи машғулотга қадар мавзунинг асосий тушунчалари мазмуни ёритилган инпут-матнни тарқатма ёки тақдимот кўринишида тайёрлайди;

➤ янги мавзу моҳиятини ёритувчи матн таълим олувчиларга тарқатилади ёки тақдимот кўринишида намойиш этилади;

➤ таълим олувчилар индивидуал тарзда матн билан танишиб чиқиб, ўз шахсий қарашларини махсус белгилар орқали ифодалайдилар. Матн билан ишлашда талабалар ёки қатнашчиларга қуйидаги махсус белгилардан фойдаланиш тавсия этилади:

Белгилар	1-матн	2-матн	3-матн
“В” – таниш маълумот.			
“?” – мазкур маълумотни тушунмадим, изоҳ керак.			
“+” бу маълумот мен учун янгилик.			

“– ” бу фикр ёки мазкур маълумотга қаршиман?			

Белгиланган вақт якунлангач, таълим олувчилар учун нотаниш ва тушунарсиз бўлган маълумотлар ўқитувчи томонидан таҳлил қилиниб, изоҳланади, уларнинг моҳияти тўлиқ ёритилади. Саволларга жавоб берилади ва машғулот якунланади.

### “Тушунчалар таҳлили” методи

**Методнинг мақсади:** мазкур метод тингловчиларнинг мавзу буйича таянч тушунчаларни ўзлаштириш даражасини аниқлаш, ўз билимларини мустақил равишда текшириш, баҳолаш, шунингдек, янги мавзу буйича дастлабки билимлар даражасини ташҳис қилиш мақсадида қўлланилади.

#### Методни амалга ошириш тартиби:

- иштирокчилар машғулот қоидалари билан таништирилади;
- тингловчиларга мавзуга ёки бобга тегишли бўлган сўзлар, тушунчалар номи туширилган тарқатмалар берилади (индивидуал ёки гуруҳли тартибда);
- ўқувчилар мазкур тушунчалар қандай маъно англатиши, қачон, қандай ҳолатларда қўлланилиши ҳақида ёзма маълумот берадилар;
- белгиланган вақт якунига етгач ўқитувчи берилган тушунчаларнинг тугри ва тўлиқ изоҳини ўқиб эшиттиради ёки слайд орқали намойиш этади;
- ҳар бир иштирокчи берилган тўғри жавоблар билан ўзининг шахсий муносабатини таққослайди, фарқларини аниқлайди ва ўз билим даражасини текшириб, баҳолайди.

**Намуна:** “Модулдаги таянч тушунчалар таҳлили”

Тушунчалар	Сизнингча бу тушунча қандай маънони англатади?	Қўшимча маълумот
Арт маркетинг	ташкилий ва бадий мақсадларга эришишда истеъмолчилар билан ўзаро манфаатдорлик муносабатларни ўрнатишга йўналтирилган интеграштирилган менежмент жараёни	
Паблик рилейшинз	жамият билан алоқа ўрнатиб, уни йўлга қўйиш, яъни санъаткор ёки рассом шухратини ёйиш учун санъат асари ёки унинг хизматларини тарғиб этиш, реклама қилиш	

Паблисити	мутахассислар ва улгуржи харидорларга мўлжалланган тарғиботни олиб бориш	
-----------	--	--

**Изоҳ:** Иккинчи устунчага қатнашчилар томонидан фикр билдирилади. Мазкур тушунчалар ҳақида қўшимча маълумот глоссарийда келтирилган.

### **Венн Диаграммаси методи**

**Методнинг мақсади:** Бу метод график тасвир орқали ўқитишни ташкил этиш шакли бўлиб, у иккита ўзаро кесишган айлана тасвири орқали ифодаланади. Мазкур метод турли тушунчалар, асослар, тасавурларнинг анализ ва синтезини икки аспект орқали кўриб чиқиш, уларнинг умумий ва фарқловчи жиҳатларини аниқлаш, таққослаш имконини беради.

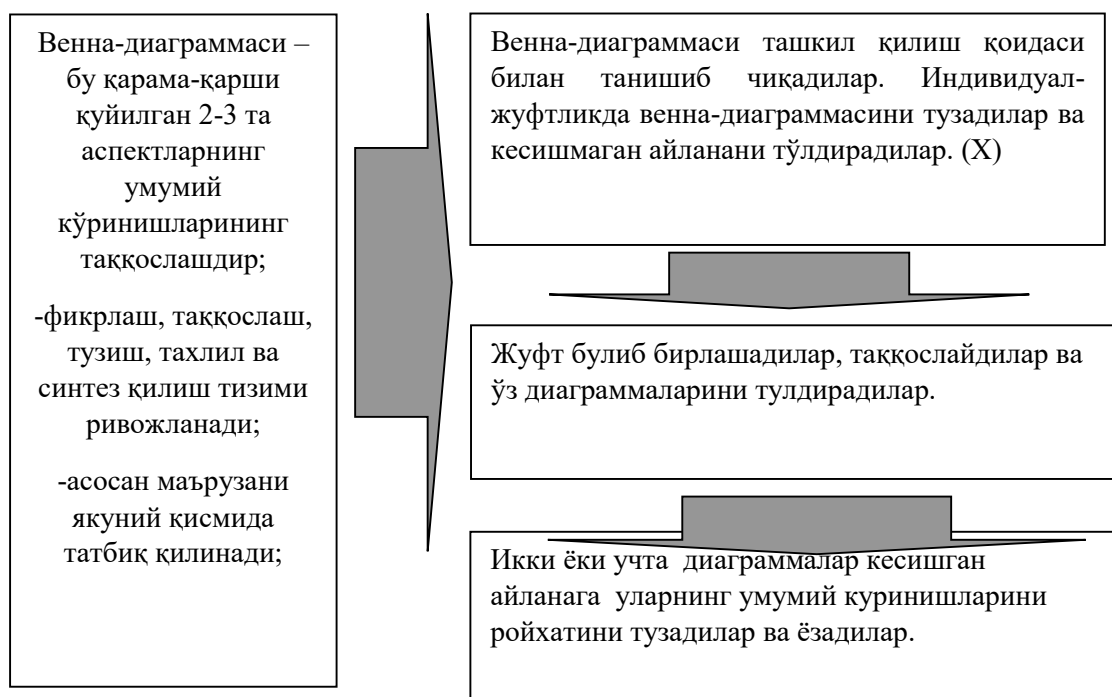
#### **Методни амалга ошириш тартиби:**

- иштирокчилар икки кишидан иборат жуфтликларга бирлаштириладилар ва уларга кўриб чиқиладиган тушунча ёки асоснинг ўзига хос, фарқли жиҳатларини (ёки акси) доиралар ичига ёзиб чиқиш таклиф этилади;

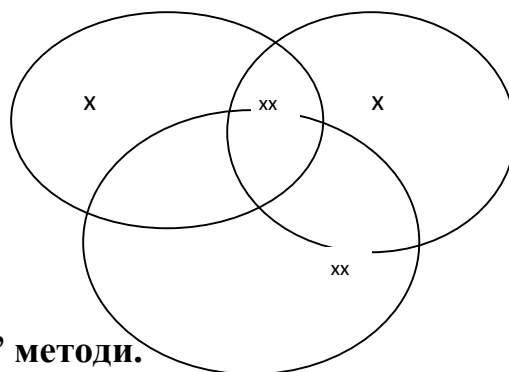
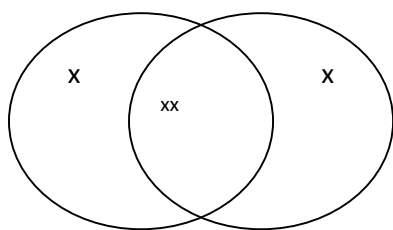
- навбатдаги босқичда иштирокчилар тўрт кишидан иборат кичик гуруҳларга бирлаштирилади ва ҳар бир жуфтлик ўз таҳлили билан гуруҳ аъзоларини таништирадилар;

- жуфтликларнинг таҳлили эшитилгач, улар биргалашиб, кўриб чиқиладиган муаммо ёхуд тушунчаларнинг умумий жиҳатларини (ёки фарқли) излаб топадилар, умумлаштирадилар ва доирачаларнинг кесишган қисмига ёзадилар.

#### **Венн диаграммасида ишлаш қоидалари:**



### **Венн диаграммаси**



### “Блиц-ўйин” методи.

**Методнинг мақсади:** ўқувчиларда тезлик, ахборотлар тизмини таҳлил қилиш, режалаштириш, прогнозлаш кўникмаларини шакллантиришдан иборат. Мазкур методни баҳолаш ва мустаҳкамлаш мақсадида қўллаш самарали натижаларни беради.

#### Методни амалга ошириш босқичлари:

1. Дастлаб иштирокчиларга белгиланган мавзу юзасидан тайёрланган топширик, яъни тарқатма материалларни алоҳида-алоҳида берилади ва улардан материални синчиклаб ўрганиш талаб этилади. Шундан сўнг, иштирокчиларга тўғри жавоблар тарқатмадаги «якка баҳо» колонкасига белгилаш кераклиги тушунтирилади. Бу босқичда вазифа якка тартибда бажарилади.

2. Навбатдаги босқичда тренер-ўқитувчи иштирокчиларга уч кишидан иборат кичик гуруҳларга бирлаштиради ва гуруҳ аъзоларини ўз фикрлари билан гуруҳдошларини таништириб, баҳслашиб, бир-бирига таъсир ўтказиб, ўз фикрларига ишонтириш, келишган ҳолда бир тўхтамга келиб, жавобларини «гуруҳ баҳоси» бўлимига рақамлар билан белгилаб чиқишни топширади. Бу вазифа учун 15 дақиқа вақт берилади.

3. Барча кичик гуруҳлар ўз ишларини тугатгач, тўғри ҳаракатлар кетма-кетлиги тренер-ўқитувчи томонидан ўқиб эшиттирилади, ва ўқувчилардан бу жавобларни «тўғри жавоб» бўлимига ёзиш сўралади.

4. «Тўғри жавоб» бўлимида берилган рақамлардан «якка баҳо» бўлимида берилган рақамлар таққосланиб, фарқ бўлса «0», мос келса «1» балл қўйиш сўралади. Шундан сўнг «якка хато» бўлимидаги фарқлар юқоридан пастга қараб қўшиб чиқилиб, умумий йиғинди ҳисобланади.

5. Худди шу тартибда «тўғри жавоб» ва «гуруҳ баҳоси» ўртасидаги фарқ чиқарилади ва баллар «гуруҳ хатоси» бўлимига ёзиб, юқоридан пастга қараб қўшилади ва умумий йиғинди келтириб чиқарилади.

6. Тренер-ўқитувчи якка ва гуруҳ хатоларини тўпланган умумий йиғинди бўйича алоҳида-алоҳида шарҳлаб беради.

7. Иштирокчиларга олган баҳоларига қараб, уларнинг мавзу бўйича ўзлаштириш даражалари аниқланади.



### III. НАЗАРИЙ МАТЕРИАЛЛАР

#### 1-мавзу: Инновация тушунчаси. Дизайн-лойихалашда анъаналар ва инновациялар муаммоси. Инновацион фаолият ва унинг турлари. Инновацион лойихалаш ишларини олиб бориш.

##### Режа:

1. Инновация тушунчаси. Дизайн-лойихалашда анъаналар ва инновациялар муаммоси
2. Дизайн-лойихалашнинг анъанавий усуллари
3. Инновацион жараёнларнинг дизайнга таъсири.

**Таянч иборалар: ижод, ассоциация, бадий босқич, бадий сйимо, рамз, ўйин усули, интуиция, композиция, колористика, хажмий**

#### 1.1. Инновация тушунчаси. Дизайн-лойихалашда анъаналар ва инновациялар муаммоси.

Инновация бу- ишлаб чиқариш учун ёки ҳаётга тадбиқ этиладиган янги такомиллаштирилган маҳсулот, энг янги еки такомиллаштирилган технологик жараёнлар ижтимоий хизматларга янгича ёндашув кўринишида мужассамлаштирилган инновацияларнинг якуний натижаси.

**Бадий лойихалаш** – бу хали мавжуд бўлмаган (ёки яратилиши лозим бўлган) маълум берилган хоссага эга бўлиши керак бўлган объектнинг яратилиши ва вужудга келтирилишидир.<sup>1</sup>

Номдор тадқиқотчи ва олим Канторнинг фикрича: “...техник билимларга эга бўлган дизайнер конструкторнинг ишини такрорламайди.... Ўз ишида дизайнер буюмнинг тимсоли (образи, сиймоси)дан бошлаб, уни рўёбга чиқаришнинг техник ва технологик шароитларигача бўлган жараённи бажаради...

...Дизайнерлик бадий лойихалашда билим ва фантазия, интуиция (ички сезгирлик) ва ҳисоб-китоблар, фан ва санъат, иқтидор ва маҳорат мужассамланади.

Лойихалашнинг асосий “босқичи” ижодкор дизайнернинг онгида кечади. Лойихалашнинг ташқи ташкилий босқичларини эса унинг методлари қаторига киритиб бўлмайди”.<sup>2</sup>

<sup>1</sup> Э.М.Андросова. Основы художественного проектирования костюма. – Челябинск: Медиа-принт, 2004, 9-бет.

<sup>2</sup> Э.М.Андросова. Основы художественного проектирования костюма. – Челябинск: Медиа-принт, 2004, 9-бет.

Замонавий либосни лойиҳалаш жараёни доимо санъат, маданият, илм-фан, иқтисодиётда рўй бераётган ходиса ва жараёнлар контекстида олиб борилиши лозим. Ундан ташқари дизайнер услуб ва мода йўналишларини фарқлаши, етакчи Мода Уйлари, студиялар ва бюроларининг иш фаолияти тамойилларини тушуниши керак бўлади.

Юқорида номи тилга олинган К.Канторнинг таъкидлашича, лойиҳалаш босқичлари ва уларнинг кетма-кетлиги схемаси қуйидагилардан иборатдир:

1. Буюм (дизайни) ғоясининг пайдо бўлиши:

а) дизайнер жамиятда шаклланаётган (ёки шаклланган) эҳтиёжларни сезгирлик, зийраклик билан англайди. Бу эҳтиёжлар гўёки унинг шахсий эҳтиёжларига айланади.

б) у шу дамгача мавжуд бўлган лойиҳавий ғоялар, техника, технологиялар, ишлаб чиқариш ва иқтисодиёт шарт-шароитлари, бадиий маданият, шу жумладан, архитектура, рангтасвир, ҳайкалтарошликнинг муваффақиятларини ҳисобга олган ҳолда мазкур эҳтиёжли буюмнинг сиймоси (образи)ни излайди.

в) ўзининг тассавурида шу объектнинг тимсолини яратади ва унинг дастлабки график тасвирлари, ҳажмий шакли, ташқи кўринишининг тавсифи, унинг амалий қўлланилиш усуллари устида ишлайди.

2. Муҳандис томонидан ғояни техник жихатдан мустақиллигининг текширилиши ҳамда умумий техник ғоядан буюмнинг конструкциясини (тузилмасини) рўёбга чиқарилишига ўтилиши.

3. Конструкция яратилгандан сўнг предметнинг дастлабки ғояда белгиланган функционал параметрлари ва ташқи кўринишига ўзгартиришлар киритилиши мумкин. Дизайнер реал техник имкониятларни ҳисобга олган ҳолда конструкцияга ўзининг тузатишларини киритади.

4. Образни конструктив-технологик ва эстетик жихатдан тўлдириб яқунлаш бўйича дизайнер ва муҳандиснинг биргаликда олиб борадиган иши<sup>3</sup>.

Аммо, аксарият ҳолларда, бугунги кундаги замонавий талаблардан келиб чиқиб, либос дизайнеридан лойиҳалашнинг ижодий жараёнида бошқа мутахассисларнинг иштирогисиз кийим, костюм яратиш талаб қилинади. Бунинг учун конкрет буюмни яратиш мобайнида унга керак бўладиган ғоясини тасвирлаш (эскиз графикаси), материалларни тушуниш, конструкциялаш ва тикиш технологияси соҳасидан билим, кўникма, маҳорат керакдир. Ундан ташқари дизайнернинг композиция тузиш ва рангшунослик асосларидан саводи бўлиши лозим.

---

<sup>3</sup> К.Кантор. Правда о дизайне. – М.: АНИР, 1996.

Масалан, жаҳон миқёсида оладиган бўлсак, бугунги кунда мавжуд бўлган кичик муаллифлик лабораториялари, студияларида дизайнерлар ана шу тарзда фаолият юритадилар. Бу ерда уларнинг ижодий фаолияти натижасида экспериментал, ноодатий моделлар пайдо бўлади. Агар лойиҳавий вазифа йирик ишлаб чиқариш шароитида бажарилса, у холда дизайнердан техник жараёнларни тушуниш ва асослай олиш талаб қилинади, ҳамда у конструктор ва технолог билан ҳамкорликда ишлаб чиқариш шароитларига мувофиқ ишлайди.

Маълум лойиҳа устида иш олиб борилаётганда, туғма хусусият деб ҳисобланадиган жуда катта иқтидор (креативлик) керакдир. Шунга қарамай, муваффақиятга элтувчи ижодий жараёнлар конкрет вазият ва муаммоларнинг оригинал, ўзига хос ечимини ўйлаб топиш қобилияти натижасидир. Бу қобилият эса иқтидор ва индивидуал аломатлардан ташқари ишлашнинг маълум методологияларига асослангандир.<sup>4</sup>

Машҳур рассом Пабло Пикассонинг айтишича: “Ижодий илҳом мавжуд нарса, фақат у сизни топиши керак”. Яхши ва қизиқарли ғоялар, муҳим сарфлар, янги ечимлар – буларнинг барчаси таҳлил, кузатув, мулоҳаза, таклиф этиш каби турли руҳий жараёнларни қамраб олувчи конкрет тадбирлар натижасидир (оқибатидир).

Агар либос бўйича дизайнернинг ижодий лойиҳа давомидаги фаолияти устида тўхталадиган бўлсак, **ишлаш жараёни** қуйидаги ташкиллаштирилиш мақсадга мувофиқдир. Мода (моделлар) коллекциясини яратиш жараёнида иш режаси тўғри тузилган бўлиши керак ва у қуйидаги босқичларни ўз ичига олиши лозим:

- 1) манбаларни излаш (ўрганиш, тадқиқ қилиш);
- 2) “sketchbook” –скетчбук – чизгилар китобини йиғиш (яратиш);
- 3) силуэт, чизиқлар, ранг, материал ва матоларни танлаш (аниқлаш);
- 4) концепцияни акс эттирувчи китоб ёки панелни яратиш;
- 5) моделларни ишлаб чиқиш ва дастлабки (синов) нусхаларни бажариш;
- 6) прототипларни (ёки оригинал моделларни) яратиш.

## 1.2. Дизайн-лойиҳалашнинг анъанавий усуллари

Дизайнер умумий ва мутахассисга оид билимларини тўплаши лозим. Ижодий фантазияни тарбиялаш профессионал қизиқувчанликсиз ва кузатувчанликсиз мумкин эмас.

---

<sup>4</sup> Marcarena San Martin. Field guide: How to be a fashion Designer. - USA by Rockport Publishers, Quayside Publishing Group, 2009

*Дизайнда бадий ижод босқичлари.* Ижодий интуиция ва таҳлил, яъни ўз ижодини мантиқий англаш, бадий ижоднинг босқичларидир. Фақат интуиция ва таҳлилни ўйғун бирлиги яхши компоновка қилинган ва яқунланган асарни яратишга имкон беради.

Сиймоли фикрлаш, интуиция, баҳолаш фаолият ва эмоционал кайфиятсиз ижодий жараён мавжуд бўлмайди. Ижодий фаолият билан ривожланадиган ва ортириладиган эстетик негизлар ва психологик механизмлар барча ижод элементларида бор.

Борлиқ ва санъатни эстетик тасаввур этилиши автоматик равишдаги одатий тасаввурни бартараф қилишни назарда тутади. Эстетик қайғу пайдо бўлиши учун аввал буюмга эътибор берилмаган томонларни кўриш керак, уни янги нуқтаи назардан кўздан кечиш лозим.

*Интуиция* – бу фараз, зийраклик, сезарлик. Ўзаро қандайдир умумлиги бор уч атама мавжуд: интуиция, илҳом, инстинкт – тасаввуф билим, тасаввуф кўтаринкли, тасаввуф фаолият.

Кўп амалий масалаларни ечишда, шу жумладан муҳитни лойиҳалашда, *ижодий интуицияга* асосланган усуллар (мияни ҳужум қилиш усули) кенг тарқала бошланди. Кўпинча бу масалалар ҳисоблаш ёрдамида эмас, балки интуиция асосида ечилади.

Дизайнерни ишлаш жараёнида интуитив фараз ва мантиқий тузилишлар ўзаро боғлиқ бўлиб, навбатма-навбат алмашиб тўради ва мураккаб чатишиб тўради. Дизайнер интуитив фикрлаши самарали вужудга келиши учун ост онгига тааллуқли элементларни ажратиб олиши керак. Ижодий масалани ечган пайитда формал-мантиқий компонентни сусайтирадиган имкониятни яратиш лозим.

Қуйидаги чеклашларни киритган ҳолда шундай шароитни яратиш мумкин: берилган вақт мабойнида қўйилган масалани ечиш; маслани ечиш учун жалб этилган ёрдамчи воситалар билан фойдаланиш; ғояни ифодлалайдиган воситалар билан фойдаланиш.

Биринчи чеклаш масалани ҳал қилувчини формал-мантиқий тузилишларни ишлатмасликка мажбур қилади. Демак, фикрлаш интуитив компоненти жалб этилган ҳолда, натижани спонтан равишда келиб чиқишига рағбатлантиради.

Иккинчи чеклашда восита сифатида ёрдамчи маълумотлар, маҳсус адабиётлар, Интернет маълумотлари ва б. назарда тугилади. Бу ҳолда ташқаридан олинган конкрет маълумотга таяниш имконияти инкор этилади. Бу чеклаш муаммони ечиш учн ўз билимларига таянишга рағбатлантиради.

Учинчи чеклаш воситаларга тааллуқли, улар ёрдамида дизайнер ўз ғоясини ифодалайди. Улардан асосийлари – график ва ҳажмий моделлашдир.

Шаклни график усулида тасвири ва минимал воситалар ёрдамида уни ҳажмий тимсоли фақат шаклни эмас, балки мумммани кўришга ундайди.

Юқорида кўрсатилган чеклашлар фақат қисқа муддатли топшириқларни бажариш учун қўлланиши мумкин.

Сезги билан яратилганни тўғри баҳолашнишини билишдан таҳлил бошланади. Рассом фаолиятида бу муҳим пайт. Ижодий интуицияга қобилият – рассомнинг истеъдотлигини намоёнидир. Таҳлил этишга қобилиятни, яъни ўз ижодини мантиқий кўриб чиқиш, ўстириш ва етиштириш лозим. Мазмундан шаклга ўтганда барпо эилганни интуитив ўстириб, дизайнер нафақат муҳит ва персонажларни ўзаро муносабатини, композиция форматини, балки манбасини ва ҳаттоки бажариш воситаларини ҳам ўрнатади. Фақат интуиция бўйича яратилганни таҳлил этиб, дизайнер ижодий яқунловчи босқичига йўллар ва воситаларни топиши мумкин. Ижодий жараённи схемаси кўйдагича бўлади: интуиция – таҳлил – интуиция, чунки санъат ҳам ҳис билан бошланади, ҳам яқунланади, аммо таҳлил ёрдамида тушунтирилади.

*Дизайнда сиймолик.* “Сиймо” атмаси замонавий истеъмолда бир неча маънода қўлланади. Ҳар хил тасвирларни – гул, прибор, тоғ манзараси расмини кенг маънода “сиймо” деб аташади, яъни буюмлар ва воқеаларни сезги-конкрет қайта тикланишини. Реал дунё буюмларни кўз билан идрок этиш психологик маънода шу буюмларни “сиймоси” дейилади. Фалсафада эса “сиймо” атамаси фақат сезгига оидгина эмас, балки инсон психикаси буюм муҳитни интеллектуал акс этиши ҳам.

*Бадий сиймо* – бу психологик, семиотик ва бошқа кўп ахамиятли аспектларга эга сиймоликнинг махсус тури.

Сиймо рассом тасавурида тўғилади, етилади ва санъат асарида мужассамланиб, истеъмолчини тасавурига ўтади. Сиймоли фикрлаш қобилияти ноёб – бу катта истеъдот ва ҳақиқий илҳомни тимсолидир. Бадий сиймонинг хусусияти шундаки: типиклиги – ўзига хослигида, умумийлиги – ягоналигида намоён этилади. Костюм композициясида бадий сиймо – муайян муҳитда одам сиймоси ва костюмни ўйғун бирлигидир.

Замонавий дизайнерлари “от кутюр” ва “прет-а-порте” коллекцияларида жуда кўп сиймо ечимларини намоиш этишади, истеъмолчини ҳамкорликка таклиф этиб. Улар кийим танлаганда барча жоиз ролларни тасвур этиб, мартабаси ва жамоатдаги ўрнига кўра моделни танлаб олади.

Ўзига хос сиймолик бир неча воситалар комплекси билан эришилади - кийим, пойабзал, бош кийим, сумка, соч турмаги, макияж, безак, аксессуарлар ва б. Сиймо яратишда энг муҳими – янгилик ва ифодалилиқ. Ифодали ва жиддий сиймо яратиш учун муаллиф дадил экспериментатор, новатор бўлиши лозим, рамзлар ва белгилар билан фойдаланишни билиши керак, чунки

костюм - бу инсонларда сиймолик ассоциацияларни идрок эттирадиган турли даража маъноли рамз ва белгилардир. Дж.Фоллини (белгилар ва рамзлар комусини муаллифи) фикрига биноан “қонун ва сўз эмас, балки белгилар ва рамзлар дунёни бошқаради” .

*Белги*- бу кенг истемол қилинадиган муайян маълумотга эга ҳар қандай график ифодадир.

*Рамз* икки маънога эга – бу қандайдир буюмни номидан қилинган тасвир, у мутлақо бошқа шакл ёки абстракт тушунча бўлиши мумкин. Рамз атамани иккинчи маъноси – ёзма белги (харф, ноталар, рақам, математк рамзлар ва б.). Рамз ва белгиларни энг муҳим функцияси – график тасвирлар ёрдамида инсонлар орасида алоқа барпо этиш.

*Дизайнда ҳажмий шаклни уйғунлаш*. Маълумки одамнинг ҳаёти табиий ва сунъий ижтимоий ва буюм муҳитида ўтади. Буюм муҳити – бу одамни моддий ва маънавий эҳтиёжларини қондирадиган буюмлар комплекси. Бу комплексни буюм ҳалақалар сифатида тасаввур этиш мумкин, улар одам учун муҳимлиги бўйича кетма-кет жойлантирилган.

Одамга энг яқин буюм ҳалқаси – кийимдир. Пойабзал ва қўшимчалар кийим элементларига мос бўлиб, яхлит ансамблни барпо этиши зарур. Оёқ кийимда ҳам бир неча ҳалқаларни ажратиш мумкин – ички (пайпоқ, колготкалар ва б.) ва сиртки (пойабзал, чанги, коньки ва б.). Иккинчи буюм ҳалқаси – полни қопламаси ва маиший анжомлар. Учинчиси – мебель ва туртинчиси – меъмордир. Шу тарзда костюм дизайни индустриал, ландшафт ва муҳит дизайни буюмлари билан чамбарчас боғлиқ.

Қадимдан одамзод ўз ижодида ҳажмий шаклларнинг ўғунлик асосларини эътиборга олишга интилишган. Бу мутлақо оригинал ва фундаментал назарияси пропорциялар, формал элементларни идеалланишдан келиб чиқмасдан, шакллантириш билимга асосланади. Шакллантиришни ассоциатив-сиймоли томони муаллифни шахсий фантазиясига тааллуқли. Келажак дизайнерлар ўз ғояларини муҳимлигига ишониши зарур ва ўз фикрини, ҳаттоки онгсиз бўлса ҳам, рағбатлантириши керак. Бу ҳолда ижодий машқларни тез бажариш учун маҳсус усул– ўйин пайдо бўлади.

Бу усулда энг муҳими – ўз услубига эга актив ижодий шахс сифатида муаллифнинг роли ҳар қандай график усулда истемолчига ўз ғоясини етказишга уриниш. Шубҳасиз, ўйин асосига олинган қийматларнинг ҳақиқий характери – ижод ва илҳом манбасидир.

Масалан, топшириклар қуйидагича бўлиши мумкин: муайян схемага биноан эскизлар сериясини яратиш: костюм - меъморчилик элементи; сумкалар – чемоданлар, автомобиллар; пойабзал – маиший анжомлар –

механизмлар; бош кийимлар – мебель – компьютер; аксессуарлар – электр маиший техника; боғ паркдаги ҳайкал – пошналар – қўлқоплар.

Бу ва бошқа амалий масалаларни ечиш учун “мияни ҳужум этиш” усулини қўллаш мумкин. Дизайннинг асосий вазифаси – буюмларни янги маданий намуналарини яратиш, ишлаб чиқарувчи ва истеъмолчини орасида оммабоп коммуникацияни рўёбга чиқариш. Дизайнер буюмни маънавий ғоя билан таъминлайди, истеъмолчига эмоционал таъсир этиб, моддий ва маънавий маданиятни биргаликда бириктиради.

Бу амалий масалаларни ечганда расом дизайн объектнинг элементларини ифодали тузилиши учун воситалар танлашни назарда тутлади. Вазн, ҳажм, ранг ва ёруғликни ритмик такрорланиши шакл ташкилни этиш учун воситаларидир.

Турли буюмларни сиймо ечимини қидиришда булар барчаси қўлланиши мумкин. Бунинг учун дизайнер ўқиш жараёнида бадиий ритмнинг эстетик қонуниятларини ўрганиши лозим. Биологик, муҳандис ва композицион ритмлар дизайнда муҳим роль ўйнайди.

Бунга имконият тўғдирадиган машқлар серияси барпо этилиши мумкин:

- товуш ва ранг орасидаги ўзаро таъсири (тасвирий-график композиция берилганда мусиқа маълумоти импульс сифатида қабул қилинади). Товуш сигналлар ёрдамида кўриш рецепторнинг функциялари кучаяди. Информацион импульс мусиқавий маълумотга субъектнинг реакциясини юзага келтиради, эмоционал-психологик хис-туйғуни намоён этади – сезги, тасаввур, тушунчани, улар композиция тузишда (колорит, шакл, чизик ва доғлар, уларни ўзаро жойланиши ва принципиал нисбатлари) бош асос сифатида иштироқ этади;

- ранг ва сўз орасидаги ўзаро алоқа (адабий асарларни сиймо тасаввурларига биноан ишланган рангли график композициялар); сюжет - ритм, интонация, муаллиф ҳикоя қилган принциплар;

- ранг, чизик ва борликни компонентларнинг орасидаги ўзаро боғлиқлиги (Коинот, Ер, табиат, инсон сиймоси таъсирида кунгилга тушган сиймоси).

Замонавий дизайнда синтез санъати кенг тарқалмоқда: кўпфункционали рангли мусиқа, фан ва техникани энг янги ютуқлари билан фойдаланиш.

Синтезланган санъат таъсирида асарларни яратиш жараёни қуйдаги босқичларга бўлиш мумкин:

- маълумот тўплаш; манбалар, импульслар ва х.к., уни таҳлил этиш; маълумотга импульснинг таъсири, уни сиймо ва сенсор тавсифи, яъни сезиш, тақдим этиш, тасаввур этиш, абстрактлаш;

- олинган маълумотни тартибга солиш: оддийлик, узликсизлик, ҳар хиллик, ўйғунлик ва х.к.;

- альтернатив вариантларни ишлаб чиқиш ва оптимал ечимини танлаш;

- истиқболли ривожланиш назарий (концепция, гипотеза) ва масалани ечиш лойиҳа – тажриба принципларни тузиш (ишларни амалий ёки техникавий бажариш, яъни композицион-колористик, чизиқли-график, ҳажмий-текислик ва бошқа ҳажмий-режалаштирилган ечимларни бажариш).

*Костюм дизайнида эвристик усуллар.* Ижодий жараён – бу мазмун ва шакл бирлигини қидиришдир. Баъзан ижодий вазифа ечилганда анъанавий усулларни қўлланиши қизиқарли ечимни бермайди. Шунинг учун лойиҳалаш жараёнида дизайнернинг ижодий фаолиятини интенсификациялашга йўналтириш керак.

Бутун жаҳон дизайнерлари дизайнни барча соҳаларида даврга муносиб янги молларни яратиш учун янги ғояларни қидирмоқда. Буюмларни ишлаб чиқарадиган фирмалар дизайнерлардан қизиқарли бир ғояни эмас, балки ажойиб, янги чексиз ғояларни талаб қилишади. Бу ижодий фантазияни жадаллаштириш усулларни ёки эвристика усулларни қидирилишига сабаб бўлади.

*Эвристика* (грек. heurisiko – қидираман, кашф этаман) – бу маъсул ижодий фикирлашни урганадиган фандир.

Ижодий жараён жуда мураккаб ва ўта хилма хил ҳодиса. Ижодий тасаввурни ривожланиши, лойиҳа ижодий вазифаларни ноанъанавий усуллар билан ечиш, психологик инерцияни енгиш – бу эвристик усулларнинг имкониятларидир. Замонавий дизайнерлар кўпинча аналогия, ассоциация, комбинациялаш, инверсия ва б. усулларга асосланган оддий эвристик усуллари билан фойдаланади. Лойиҳаловчи эвристик усуллари билан фойдаланишни билиши керак.

Турли эвристик усуллари билан қўлланиш натижасида дизайнернинг ижодий қобилиятини ва ташаббусини профессионал йўналишда фикирлаш мантиқасини ривожланишига имкон беради. Бу ҳолда ижодий қидиришни тартибга солиш ва жадаллаштиришга имкон пайдо бўлади.

Шу тарзда дизайнерни ўқитиш энг муҳим мақсади – бу ҳар бир талаба лойиҳалаш фаолиятида ўз қобилиятини очишга ва ўз ўзини баҳолаш қобилиятини ривожланишига имкон бериш, ва лойиҳага қўйилган вазифани ечиш учун индивидуал усулларни ишлаб чиқиш.

Дизайнер фаолиятида қўлланиш мумкин эвристик усулларини кўриб чиқамиз.

*Ассоциация усули* – ғояни вужудга келиш усуллари билан бирийдир. Агар дизайнерларнинг ижодий тасаввури ташқи муҳитни турли ғояларда қаратилса,



бу ҳолда бу усул яхши натижа бериши мумкин. Дизайнерни сиймо-ассоциатив фикирланишини ривожланиши, уни “ўйлаш апаратини” доимий “ҳарбий тайёргорликка” олиб келишдир, чунки бу ўқиётган ижодий шахсни муҳим вазифаларидан бири. У теварак атроф муҳитига тез таъсирланиши ва у ердан ассоциацияни олиши керак. Ундан ташқари, замонавий дизайнда сиймоли фикрлаш лойиҳалашда принципиал янги услуб деб ҳисобланди.

Дизайнерни ассоциатив фикрлаши буюмли, абстракт ва психологик ассоциацияларни объект ечимини график қидирувга ўзлаштиришди. Ижодий жараёнда ассоциатив фикрлаш жуда муҳим. Шундай фикрлашга дизайнернинг қобилият ижодининг асоси бўлади, чунки ҳар қандай санъат асари – бу хотирада тикланган реал дунёни ва буюмларни ассоциатив тасаввурлаш натижасидир.

Костюм дизайнери реал борликни қандайдир трансформация ва ўзлаштириш натижасида кийимда қўллаши мумкин ва барча нарсаларни олиши мумкин: мавзули фрагмент ёки бутунлай манбани. Костюм лойиҳалашда ижодий манба сифатида табиат, воқеалар, буюмлар бўлиши мумкин. Либос дизайнерни шакл, ҳажмларни бирикмаси, ҳар хил тузилишларнинг бирикмалари доимо қизиқтиради.

Ассоциациялар ҳар хил бўлиши мумкин: буюмли, абстракт, психологик ва нореал. Асфальтда кўлмаклар, музни ялтираганлиги, йўлда ёки даладаги лойнинг фактураси, ёмғир томчиси, деразада аёзнинг расмлари ва б. - булар барчаси ихтиро қилиш чун озуқа бериши мумкин. Дар ҳақиқат, дизайнернинг фикри муайян йўналишда бўлиши учун у доимий профессионал машқлар қилиши лозим. К.Диор қуйидагича изҳор қилган: “Аслда, барча мени билганим, кўрганам ёки эшитганим ҳаммаси мени вужудимда қўйлаққа ўзлаштирилади”.

*Аналогия (ўхшаш) усули* – қўйилган вазифани ечиш усули. Бу усулда тарихий, халқ ва миллий костюмдан, муҳандислик ечимлардан, меъмор иншоатларидан олинган ўхшаш ечимлар яратилади. Дизайнер ижодий манбани шарҳлаш билан учрашади ва трансформация ёрдамида уни лойиҳа ечимига айлантиради. Бу усул кенг ва кўпинча қўлланади, айниқса лойиҳалашда объектнинг сиймо ечими қидирилганда. Янги қизиқарли ечимлар ижодий манбани кўриниш аломатларидагина эмас, балки буюмни яратиш усулидан ҳам ҳосил бўлади:

- “бичилмаган ва тикилмаган либос” усулини костюм тарихидан ўзлаштириш мумкин (римликларнинг тогаси, ёпинчоклар, ҳинд аёлларнинг сариси, индонезия аёлларнинг саронг юбкаси ва б.);

- “упаковка” усули – тара ва упаковка дизайни;

- “тўқиш” усули – амалий-декоратив санъат буюмлари ва халқ костюми ғоя беради;

- “хажмий фактурани яратиш” усули – ўсимлик шакллар, гуллар, барглари, илдизлар, пустиқлардан ва б. ғояни олиш мумкин;

- “ катта шаклларни қисмларга бўлиш” усулни ўрта аср яроғ-аслаҳалари ва модуль лойиҳалашдан ғояни олиш мумкин.

Аналоглардан ўзлаштирилган дастлабки ғоя амалга оширилади. Шундай лойиҳалаш усули функционал лойиҳалашга мансуб, яъни буюмни лойиҳалашни эмас, балки усулни.

Масалан, лойиҳалаш: чойнакни эмас, сувни қайнатадиган усулни; қалишни эмас, сув ўтқазмайдиган пойафзални.

*Бионик усули* бионика конкрет объектларни таҳлилидан иборат. Масалан, ҳашоратлар қанотларини таҳлил этиб, янги ўралиш шаклларни, устки кийимларни қаватланишини, деталлар трансформацисини яратиш мумкин. Баъзи ҳашоратларни нурланиши ичига ёритқич ўрнатилган пойабзални яратиш ғояни тўғдиради .

Дизайнда бионик ёндошиш ўзгача конструктив буюмларни, янги хусусиятли фактураларни ҳосил қилишга имкон беради.

Ундан ташқари, бу усул дизайнер эътиборини табиат объектларини диққат билан ўрганишга; одатийда қизиқарли ғоя, принцип ва усулни кўришга имкон беради. Бунда ижодий шахсни ташқи дунё, одамни яшаш муҳит билан боғланганлиги аёнидир.

*Неология усули* хорижий ва ўз мамлакатига оид лойиҳалашда ёт ғоялари билан фойдаланиш усули. Умуман айтганда, мода тақлидга асосланган. Шунинг учун мутахассислар ва истъемолчилар ҳар бир янгилик ёки аломатни психологик чарчаш рўй берганча тиражланади. Бунга ҳам прототипни фазовий қайта тузиш асосида қиритиш мумкин.

Ўзлаштириш жараёнда қуйидаги саволларни қўйиш ва уларга жавоб бериш керак. Прототипда нимани ўзгартириш керак? Прототипда нимани ўзгартириш мумкин? Қандай қилиб?

Шуниси тушунарлики, прототипни ўзгартирмасдан фойдаланиш ёки ўзлаштириш профессионал жанжалга ва плагиатга оборади.

Фақат усулни қўллаш коррект ҳисобланади. Масалан, чарм сумкани ўрилиш масшабини, фрагментлар шаклини ва б. ўзгартириб, либос моделида қўллаш мумкин.

*Каррикатура усули* – дизайн маҳсулотининг сиймо ечимини беъмани, янги тасодифий ечимини ҳосил қилишга олиб келадиган усул. У сиймоли модель чегарасини аниқлашга ва ижодий тасаввурни ривожланишига ёрдам беради. Гипербола усули, гротеск сиймони яратиш замонавий модали эскизларида ва баъзи дизайнер моделларида ифодали сиймони яратиш учун кенг қўлланади (масалан, И.Мияке, Дж.Гальяно, А. Мак-Квин, Д.Ван Ноттен).

*Бошқалар фикрини аниқлаш* ёки “*ақл йиғиладиган усули*” доимо талабалар ўқитилганда уларни қандайдир муаммо ечиш тўғрисида суралганда қўлланади: “Бу тўғрисида нима ўйлайсиз?” Этилган кўп мулохазалар асосида лойиҳа вазифасини ечиш учун оптимал варианты аниқланади.

Умуман айтганда, дизайнер кабинет ходими эмас. Дизайн маҳсулотини ишлаб чиқишда коллектив ижод муҳимдир. Баъзи дизайн-студиялари ишни бошлаганда етарли миқдорда ғояларни генерация қилиш учун кўп одамларни жалб этишади. Бунга лойиҳалашдан олдин дастлабки тадқиқотларни ўтқазиб босқичини киритиш мумкин, қайерда лойиҳанинг муаммолари ва мақсадлари шаклланади: илмий-техникавий журналларидан, суров ва интервьюлардан, аналогларни ўрганишдан маълумот йиғилади. Булар барчаси янги маълумотни ҳосил бўлишига олиб келади.

*Декомпозиция ва кетма-кет яқинлашиш принцип усули* - мураккаб вазифани қисмларга ажратиш ва кетма-кет уларни ечиш. Бу усул “ўзлаштириш” усулга ўхшайди. Масалан, лойиҳалаш вазифаси аёллар устки кийим сериясини ишлаб чиқиш, бу усул билан фойдаланиб лойиҳани бир неча кетма-кет босқичларга бўламиз: қандай янгиликни сиз тавсия этасиз, қандай стереотипдан воз кечиш керак – бу асосий босқич; қандай ассотиментни ишлаб чиқиш керак; саноат ёки шахсий буюртма учун; қандай шакл, силуэт, пропорцияларда ва бошқа композицион воситаларида бўлади; сўнг бош ва оёқ кийимлар ва аксессуарлар тўғрисида ўйланади.

То ғояга мансуб ечим топилмаганча бу йул билан юриш керак. Бунда мураккаб лойиҳа вазифасини аввал ечиш учун енгил вазифаларга бўлиш мумкин бўлганда “ўзгартириш усул”ни қўллаш маъқул. Масалан, эстрада костюмни эскизлар сериясини яратиш учун аввал сиймони, имиджни, сўнг безаклар ва костюм ўйланади.

*Ёрдамчи вазифа усули* - ўхшаш вазифани ечиш ва уни ечишга ҳалақит берадиган кўрсаткичларни аниқлаш. Шундай эвристик усул билан костюм дизайнерлари доимо фойдаланган. Бу усул бошқаларни ўхшаш ғояларни (мода журналларидан, кўрғазмалардан, либос моделлари намойишидан, магазин, бутик ва бозорларни қатнашишдан) киритишдан ва уларнинг фазилатларини ва камчиликларини астойдил таҳлил этишдан иборат. Бу усул ўзгани лойиҳалаш тажрибасини қўлаб, мураккаб вазифани ечишга имкон беради.

*“Камчиликлар рўҳати”* усулида буюм камчиликлари батафсил тўлиқ рўйхати тузилади. Агар тайёр буюмнинг сифатини яхшилаш вазифа қўйилса, бу усулни қўллаш тавсия этилади. Рўйхат камчиликларни йўқотишга ёрдам беради. Умуман айтганда, дизайнер дизайн маҳсулотини истъеъмолчисига айланиб кўпроқ сураш ва саволлар бериши керак.

*Ёрдамчи саволлар усули* психологик инерцияни пасйитиришга ва вариантларни қидиришни тартибга солишга ёрдам беради. Қуйидаги саволлар қўйилиши мумкин: буюмда нимани айириш, парчалаш, катталаш ва х.к. мумкин. Масалан, вазифа плашчни лойиҳалаш бўлса, қуйидаги ёрдамчи саволларни қўйиш мумкин: Плашч трансформацияланадиган бўладими, қандай деталлари ва қандай қилиб? Қавилган астари олиб қўядиган бўладими, қандай материалдан қилинади? Плашч кимга мўлжалланган? Плашчни авра материаллари арзон (синтетик пленка, сунъий чарм, газлама) ёки қимматбаҳо (табиий чарм, замша, қимматбаҳо газлама) бўладими? ва б.

Саволлар керакли ечимга олиб келади ва лойиҳалаш жараёни энгиллаштиради яна “*етти карра қидириш уй*” усули қўлланса. Бу усул дизайнер ўзига қўядиган етти саволга асосланган: Ким? Нима? Қайерда? Нима билан? Нима учун? Қандай қилиб? Қачон?

Вазифани ечиш жараёнида қидириш йўллари кенгайтириш учун вазифа формулировкасини ўзгартириш усули билан дизайнер олдида стратегик вазифа қўйилганда фойдаланади. Масалан, берилган вазифа плашчни лойиҳалаш бўлса, унинг формулировкасини қуйидагича ўзгартириш мумкин: сув ўтқазмайдиган ёки сувни ўзидан қочирадиган газламадан ёки полиэтилен пленкадан ва б. плашчни яратиш; сув муайян ҳолда оқиб кетадиган ёки маълум жойларга йиғиладиган плашчни яратиш; кнопка босилганда капюшони соябонга айланадиган плашчни яратиш; тахлаганда кичкина сумкага сиғадиган плашчни яратиш ва х.к.

Агар ўзгарган вазифа формулировкаси кутилмаган ҳаттоки беъмани бўлса, ечими ҳам қўйилган вазифага биноан тасодифий бўлиши мумкин.

Умуман “вазифа формулировкасини ўзгартириш” усули лойиҳа ечимини қидириш доирасини кенгайтиради ва дизайнерни фикирлашини мобиллиги намойиш этади.

*Антропотехника усули* – одамни физик имкониятларига мос янги буюмларни лойиҳалаш усулидир. Ҳаттоки авангард моделларида ҳам одам тана пропорциялари, буюмнинг қўлайлиги инобатга олинishi керак. Масалан, чунтакларни жойланиши фойдаланишга қўлай бўлиши керак, сумканинг тақилмаси бир қўл билан очилиши керак.

*Эмпатия усули* лойиҳалаётган буюмни “ролига кириш”. Бу усул билан театр актерлари фойдаланади. Масалан, шаҳар транспортда юриш учун кийим яратиш. Дизайнер бу буюм “ролига кириб”, уни нуқтаи назаридан анъанавий ечимларини таҳлил этади. Демак, газламаси силлиқ бўлиши керак, осилган деталлари бўлмаслиги керак ва х.к.

*Илғор технологиялар усули* – “идеал буюмни” қидириш усули. Унинг асосий мақсади буюм мўлжалига идеал мос бўлиши керак. Масалан, идеал

курткини лойиҳалаш вазифаси қўйилган. Халқаро стандартига кўра куртка ҳажми етарли даражада бўлиши лозим, конструкцияси буюмни фигурада идеал ўтиришини ва эркин ҳаракатни таъминлаши керак; барча деталлари (чунтак, кокеткалар ва б.) қўлайликни таъминлаш керак, тақилмаси икки қаватли (“молния”, тасма ва пистонга ва б.) бўлиши керак; белида ва этагида энини ўзгартириш учун кулиска, белбоғ, резинка, хлястик ва б. қилиниши керак; капюшон трансформацияланидаган (очиладиган, тахланадиган, ёйиб қўйиладиган, маҳсус чунтакка солинадиган) бўлиши керак; куртка гигроскопик бўлиши шарт (перфорация, маҳсус астар ёрдамида).

“Ақл ҳужуми” усули – бу қисқа муддатда коллектив ғояларини генерация қилиш. Бу усулда ушбу муаммо билан шуғулланмайдиган турли мутахассисли одамлардан коллектив ташкил этилади. Коллектив корхона билан боғлиқ эмас жойда йиғилади, уни таъсири бўлмаслиги учун. Бу ҳолда қўйидаги шартлар қўйилади: коллектив катта эмас бўлмаслиги лозим, коллектив аъзолари кетма-кет тез ўз фикрини этиши керак, танқид ман этилади, жараён магнитофонга ёзилади. Сўнг коллектив иш натижаси мутахассисларга берилади, улар ғояларни таҳлил этишади, ҳаттоки бемаъни ҳазил ёки парадоксал бўлса ҳам, баҳолашади ва ечиш моҳиятни аниқлашади.

Интуитив фикирлашга асосланган ғояларни генерация қиладиган усуллар “мия ҳужуми” усулидан келиб чиққан:

- “ақл мусоҳара” усули – танқид ман этилган ҳолда қатношувчиларни тез суров қилиш. Бу ҳолда ғоя мантиқий яқунгача етқизилгани боис бу жарён кўп вақт жалб қилади, шунинг учун бу усул мусоҳара дейилади;
- “дельф усули” (қадимий Юнонистон шаҳри Дельфда оракул бўлган) – экспертлар баҳоларини йиғиш тизимини ташкил этиш ёрдамида эксперт прогнозлаш, уларни математика-статистик таҳлил этиш ва ҳар бир цикл натижаси асосида кетма-кет корректив қилиш усули;
- “қароқчилар мажлиси” усули “мия ҳужуми” усулига ўхшайди. Бу усул қидириш, таҳлил этиш, танқидий баҳолашда, эксперт баҳолашда ва хулоса чиқаришда қўлланиши мумкин.

Ўйин усули модада ўйин фурсатини назарда тутаяди, ўйин эса доимо инновацион фаолият билан боғлиқ. Ўйин мода намуналари ва сиймоларини ўзгаришига оборади ва қидиришни рағбатлантиради. Ўйин учун жараённи ўзи муҳим, қайерда буюмни трансформация ва якунига етказмаслик асоси қўйилади. Эркин рух, театраллик, таввақал ва эрмак – бўлар барчаси замонавий дизайн элементлари.

XXI аср либос коллекцияларида ўйин усули кўпинча қўлланади: деконструкция, эклектика ва б.

### **1.3. Инновацион жараёнларнинг дизайнга таъсири**

Роботлар, ўрнатилган сенсорлар, ясси дисплейлар ва бошқа “янги” технологиялар оҳирги пайтга қадар шунчаки ҳаёлпарастларнинг тасаввурида эди. Ҳозирги пайтда биз на хоналарни йиғиштирадиган электрон ёрдамчиларга, на сунъий интеллект намуналарига ҳайрон бўлмаяпмиз. Биз келажакни яқинлаштирган ҳолда турли соҳаларда сони тобора ошиб бораётган роботлар ва улардан ҳосил бўлувчи техникаларга эгамиз: ҳарбий техникадан тортиб маиший буюмларигача, содда микросхемалардан то мустақил ривожлана оладиган тизимгача.

Роботлар техникаси бўйича экспертларнинг таъкидлашича, 2050 йилга келиб роботлар жамиятимизнинг бир қисмига айланади. Машҳур дизайнер Карим Рашиднинг фикрича, биз бугун технологик гибридга айланмоқдамиз, чунки танамизнинг 70 % қисмини пластик ва металл билан алмаштириш мумкин[3]/ Шу боис андроидлар асрининг бошланишига яқин қолди.

Роботлар жамиятга кириб бориши учун табиий тўсқинлик инсонларнинг уларга бўлган муносабати ҳисобланади. “Инсонлар машиналар билан ёнма-ён ўсиб бораётган пайтида уларни қабул қилади”, – дейди интерфаол тизимни яратувчи доктор Френк Поллик.

Хусусан, жамиятда инсонларнинг онгини ўзгартирадиган ва “техника”ни ва ўзининг “онгли” атрофдагиларни идрок қилиш бўйича янги поғонага кўтарадиган келажакка қаратилган жараёнлар рўй бермоқда.

Шу муносабат билан дизайн инсон замонавий инновацион дунё сифатида қандайдир ўтказувчи восита сифатида намоён бўлади. Инновация эса бу ерда алоҳида олинган механизм ёки машина эмас, кўпроқ бугун тоборо кескин тус олган жўшқин жараён ҳисобланади.

Аммо бу ерда муаммо мавжуд: бир кўришда 20-30 йилдан кейин дизайнга бўлган эҳтиёж ўз-ўзидан йўқолади. Бунга мисол “ақлли” (электрон) уй концепцияси бўлиши мумкин, унда барча тугмачалар овозли топшириқларга алмаштирилган, буюмлар минимал даража иштирок этади: стандарт кўринишдаги мебеллар йўқ ва барча буюмлар ўта функционал ҳолатда.

«...21 асрдаги дизайн янги энергия, номоддийлик, шаклларнинг йўқолиши ва уларни ўзлаштириш, шаффофлиги, ранг, ҳиди ҳақида қайғуради. Яшаш жойини бир вақтнинг ўзида реал ва нореал, метафизик ва физик ҳолатга келтира оладиган рақамли технологиялар ҳақида қайғуради...»[6]. Дизайн инсоннинг янги турмуш тарзини яратувчи жараён сифатида – буюмнинг ташқи кўринишни лойиҳалаштириш эмас, балки –статик, инсонга мослашадиган, ҳаттоки уни илҳомлантирадиган келажакдаги объектлар тизимига эга бўлган инсон атрофидаги умумий “ақлли” маконни яратишдан иборат.

Шундай қилиб, дизайн йўқ бўлмайди, у шунчаки инновацион жараёнга кириб борган бошқа даражага ўтади ва эндигина “чиройли буюм” сифатида идрок қилинмайди. Бугунги кунда дизайнер функционалликни кучайтиради ва технологияларни қўллашда муҳим рол ўйнайди. Дизайнинг кучайган илмий-техник жараёнларига интеграция қилиш таъсири остида бизга таниш бўлган атрофдагилар ҳақида тасаввурларни ўзгартирадиган янги услуб ва йўналишлар юзага келади.

Ҳолбуки дизайннинг асосий вазифаси ҳанузгача янгиликни – янги шакл, эстетикани топишдан иборат бўлаётган бўлса, замонавий дизайннинг асосий мақсади қуйидагилардан иборат бўлиши мумкин: маданият маконини қайта таркибланиш, инсоннинг бутун атрофдагиларини янгилаш орқали янги кадрларни яратиш.

Ўхшаш вазфалар 20 аснинг 10-20 йилларида санъатда пайдо бўлган машҳур футуризм авангард оқимида кузатилган. Инкор этишга асосланган бўлиб, ушбу оқим завқ-шавқ ва кучли мафкурага бой бўлган, унда янги дунёни яратишдан олдин эски дунёни бузиш керак деган ғоя ётган. Футуризм эстетикасида асос солувчи элементлар сифатида қуйидагилар бўлган: ҳаётнинг янги туйғулари, янги дунёни ҳис этиш муаммоси, шаҳар ва янги техника дунё мавзуси, идрок қилиш психологиясига қизиқиш, ижодий усул асослари сифатида ички туйғуни шакллантириш. Ўйинли атроф муҳити, гротеск, ғайритабиий ўзгаришлар, кўпинча реал воқеаликдан ташқарида бўлган объектларнинг тавсифи –буларнинг барчаси футуристтик услубиётнинг элементлари ҳисобланган.

Аммо, агар футуризмнинг асоси ўтмишнинг шаклини инкор этиш бўлган бўлса, ҳозирги дизайннинг асоси эса –жадал ривожланиб борувчи электроника, материал ва технологиялар ҳисобланиб, улар дизайн учун янги имкониятларни яратади. Ўз навбатида, дизайнернинг прогноз фаолияти олим ва технологларни ҳаётимизда ҳали йўқ бўлган нарсани яратиш учун янги йўللارни топишга чорлайди.

Бугунги кунда алоҳидалашган буюмларни эса, балки инсоннинг атрофидагиларига мос равишда турмуш жараёнларини лойиҳалаштириш тенденциясини кузатиш мумкин. Ҳаётини макон унинг технологик ва эстетик чегарасигача такомиллашиб, шу тарзда футуристтик аломатларни ўзида намоён этади.

Даставвал барча янги технологияларнинг манбалари сифатида ҳарбий ишланмалар ҳисобланади. Аммо вақт ўтиши билан улар маиший тус олиб дизайн томонидан муваффақиятли амалга оширилмоқда. Келажакнинг энг илғор тенденцияларидан бири нанотехнология бўлиб, у нафақат ҳарбий ва фазовий махсус кийимда, балки кундалик кийимда ҳам қўлланилади. Сўнг эса турли

бутун занжирдаги “сирли” ўзгаришлар юзага келади, чунки янги кийим тури (“ақлли” матодан тикилган кийим) учун янги тозалаш, сақлаш услуби керакдир.

Шундай қилиб, инновацион жараён ўз инқилобий ишланмаларида чексиздир, янги инновацион объектни лойиҳалаштириш эса ягона функционал, техник ва мазмунли яхлит, объектларга бирлашган мажмуани яратишни талаб этади.

Замонавий тушунчада дизайн-лойиҳалаштириш объектлари буюм эмас, балки эҳтиёжлар ҳисобланади. Янги технологияларнинг ривожланиши билан инсон атрофида янада интеллектуал ва илм талаб қиладиган маконни шакллантиришга бўлган эҳтиёж пайдо бўлди. Бироқ инсоннинг техник атрофи қанчалик мураккаб бўлса, унда дизайн шакллари яратиш шунчалик кам кўринади. Инновацион дизайн объектларининг шакллари кўпинча оддий ва ихчамдир. Қиёфаларда қандайдир биоморфлик ва шунинг ҳисобига руҳланганлик кузатилади, бўрттирилган пластика технологик бўлақлар билан бирашиб, техник жиҳатдан мукамал организм қиёфасини яратади.

Хусусан, замонавий маконга қараб, муҳитни тотал техникалаштириш, буюмли элементларнинг микро-минитуризация қилиш ва уларнинг интерфаоллиги, ўрантиладиган тизимнинг ривожланиши ҳамда бир нечта объектларнинг битта техник жиҳатдан мураккаб бўлган объектларга бирлашиш тенденцияларини қайд этиш мумкин.

Мазкур дизайн жараёнида инсон омили асосий омилга айланади, буюм энди футуристик ҳаёл эмас, балки инсон ҳаёт тарзини ўзгартирадиган ва янги технологиялар ҳисобига турмуш тарзини янада шинам қиладиган объект ёки объектлар тизимига айланмоқда.

Шундай қилиб, келажакнинг объектлари шакллари ўзгартириш бўйича ҳозирги тенденциялар такомиллашган техника, моҳиятга кўра деярли инсон иштирокисиз фаолият кўрсатаоладиган, ўз ички фалсафасига, ҳозирги индивид ҳаётига ўтказиладиган ўз “фазоси”га эга бўлган, “устоз” –дизайнер эса янги аср технологияларни, бадий чиройни ва мақсадга мувофиқликни уйғунлашган ҳолда бирлаштирадиган кибернетик организмга интилади. Технологиялар қандай бўлишидан қатъий назар дизайнер ушбу тенденцияларни “ушлаб билладиган” инсон сифатида бўлган ва бундан кейин ҳам бўлади, у минглаб муаммоларни ечишда иштирок этиши ҳамда инсон ва унинг янги атроф муҳит ўртасидаги уйғунлигига, инсоннинг унинг янги қиёфада, келажакдаги қиёфасида ўзи билан уйғунлигига эришиш устидан ишлаган ҳолда ўзига зарур бўлганларни олдиндан билиши лозим.



## **2-мавзу: Инновацион ашёлар. Дизайндаги услублар ва трендлар тушунчаси**

Режа:

1. Инновацион ашёларнинг замонавий дизайнга таъсири
2. Трендлар ва инновациялар.
3. Трендлар ва услублар трендизм.

### **1.1.Инновацион ашёларнинг замонавий дизайнга таъсири**

Ҳозирги кунда дунёда табиий толали, гигиеник хусусиятлари яхши газламалар билан чегараланмай, соғлиқ учун фойдали, истеъмол, технологик талабларга жавоб берадиган замонавий материаллар ишлаб чиқиш устида илмий-тадқиқот ишлари олиб борилмоқда.

Келажак дизайн-лойиҳаси ўз ичига -био-, -нано-, плазма, лазер, радиацион ва бошқа энг янги технологияларни жуда фаол натижа билан қамраб олмоқда.

Замонавий дизайнга қўйиладиган барча талабларга жавоб берувчи объектларни лойиҳалаш ҳамда кейинчалик уларни ҳаётга тадбиқ этиш авваламбор олдига қўйилган профессионал масалаларни ҳам ижодкорона, ҳам мувофиқ равишда тўғри ҳал қила оладиган мутахассис-дизайнерларнинг касбий тайёргарлиги билан боғлиқдир.

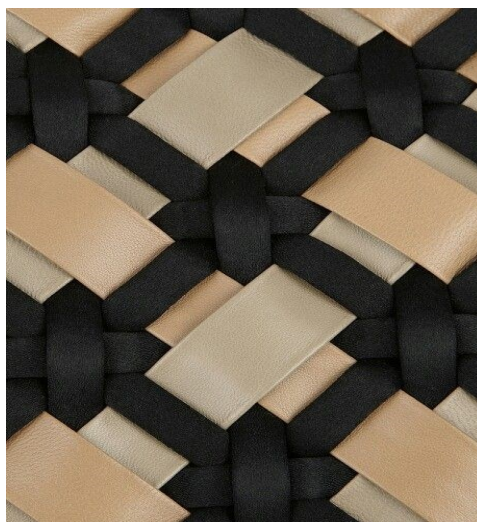
Дизайнерлар олдида нафақат утилитарлик (яъни, амалий фойдалилик) ва қулайлик нуқтаи назаридан, балки либос (костюм)ни турмушимиздаги бадиийлик, таъсирчанлик, ифодалилик, ўзига хослик каби тушунчаларнинг бадиий мезони ва бадиий “ўлчов бирлиги” деб ҳисобланиши аспектидан (жихатидан) келиб чиқиб яратиш каби мураккаб масала туради.



Либос ва тўқимачилик соҳасидаги инновацион фактурали ва интерьерларда инновацион технологиялар



Инсон саломатлиги яхшилашга йўналтирилган инновацион ашёлар.



Табиатдан олинган инновацион фактуралар ва пишиқлиги мустаҳкамланган тўқима.



Хорижий дизайн-марказнинг инновацион ашёларнинг хоссаларини тадқиқ этиш лабораторияси

## 1.2. Дизайн: трендлар ва инновациялар.

Сиз мавжуд реал воқеалик билан курашиб, мавжуд ҳолатни ҳеч қачон ўзгартира олмайсиз. Ниманидир ўзгартириш учун мавжуд моделни эскирган моделга айлантирадиган янги моделни яратинг



*Ричард Бакминстер Фуллер – меъмор, дизайнер, муҳандис ва ихтирочи*

Маълумки, хонанинг ақлли ва долзарб дизайни, чиройли, функционал ва сифатли мебел алоҳида муҳит ва инсонни қуршаб олган маконда (уйда, ишда, дам олишда) кайфиятни яратади. Интерьер қўйилмалари учун энг муҳим мотив – инсон қаерда бўлмасин, ҳар бир онда жисмоний ва психологик шинамликни таъминлашдан иборат. Эргономика, конструктив қарорлар, ранг, ёруғ, фактура, кўриш ва тактил ҳиссиётлар, умумий идрок қилиш ва деталлар умумий тасвири яратишда бир хил муҳимдир.



Дизайнда фаолият кўрсатувчи компаниялар замонавий технологиялар ва материаллардан фойдаланади, янги ёндошув ва тенденцияларни рўёбга чиқаради. Бугунги кунда инновацияларнинг пайдо бўлиши ва ёйилиши тез амалга оширилмоқда, барчани кузатиш деярли мумкин эмас. Шу боис асосий вазифа дизайнерлар бозорида барча иштирокчилари ўртасидаги коммуникацияни таъминлаш, энг устувор жаҳон тенденцияларини намоён этишдан иборат.

**“Юлдузли меъмор” унвони ўрнига – жамоавий иш**

Меъморлар бюро имкониятларини кенгайтиришни дизайн, муҳандислик лойиҳалаштириш соҳасида турли ҳил тадқиқот, ўқиш ва таълим олиш ҳамда бошқа фанлараро ўзаро алоқа қилиш соҳасида ягона тадқиқотлар платформасида бирлашишда кўради.

Ўз вақтида тик (вертикал) тамойили бўйича иш ташкил этилган етакчи ва тўлиқ ҳолда юлдуз томонидан назорат қиладиган Zaha Hadid Architects устахонасида ишлаб, Джузеппе ўз жамоасини тубдан бошқача тарзда ташкил этишга қарор қилди. Вақт ва амалиёт бу ёндошувнинг қанчалик тўғри эканлигини унга яна ва яна исботлаб бермоқда.

Ушбу ижодий жамоада коммуникация ён (горизонтал) бўйича тузилади, бу айнан мазкур турдаги бизнеснинг энг муҳим ташкилий ўзига хос хусусияти сифатида таъкидланади. Таъкидлашча, шу тарзда ҳар бир иштирокчи максимал даражада очилиши, куч сарфлаши, ўз салоҳиятини амалга ошириши, яхши тушунилиши ва эшитилиши мумкин.

Джузеппе Морандо ҳамкасбларига италияликларга хос бўлган, ҳиссиётли ва руҳлантирган ҳамда бир вақтнинг ўзида жуда содда ҳолда италия ва жаҳон дизайндаги асосий трендлар, OSW жамоасининг ижодий жараён ва янги лойиҳаларнинг ўзига хос хусусиятлари тўғрисида гапирган.

### **Ижодий жараёнларни ташкил этиш тўғрисида**

Компаниянинг горизонтал тузилиши бизга янги катта имкониятлар – бутун дунёда билимларимизни, тажрибаларимизни кенгайтириш имкониятлари, янада очиқ бўлиш имкониятлари, ўз ишимизда иерархиликдан қочиш имкониятларини бермоқда. Шунингдек, бизнесимизга кетадиган ҳаражатларни камайтириш имкониятларини бермоқда, чунки бизга ҳашаматли офисларни қуриш керак эмас, биз мулоқот қилиш учун замонавий рақамли технологиялардан фойдаланган ҳолда уй шароитида ҳам ишлашимиз мумкин. Бундан ташқари мен Миланда тундаухлашга ётаётган пайтимда, менинг Янги Орлеандаги ҳамкасбларим иш кунини энди қарши олмоқда –шу тарзда бизнинг ижодий жараёнимиз узлуксиз бўлмоқда.

Бу янада кўпроқ янги одамларни жалб қилиш, турли билишга оид соҳадаги мутахассисларни, ишлаб чиқариш ёки тадқиқот ишлари билан шуғулланувчи амалиётчиларни жалб қилган ҳолда имкониятларимизни кенгайтиришга ёрдам беради.

Шунингдек ҳар қандай катта ва жиддий ишни амалга оширганда ундан завқ олиш муҳим ҳисобланади –фақатгина ҳаётдан завқланган, фақатгина табассум қилган ҳолда чинакам ажойиб нарсани ярата оласиз.

### **Асосий трендлар ҳақида**

Digital – барча трендлар асосида туради. Замонавий рақамли технологиялардан фойдаланиш ижодий жараёни ўзгартириб,дизайнер ва меъморларнинг қўлига янги қиёфаларни топиш ва рўёбга чиқариш учун чексиз имкониятларни очиб берадиган дастакларни тутказган. Шунингдек, лойиҳалаштиришни ташкил этиш услублари– масофада ишлаш, рақамли коммуникациялар имкониятлари, очиклик, жаҳон тажрибасидан фойдаланиш, ҳаракатларни бирлаштириш услублари ҳам ўзгарган.

Lightness – енгиллик. Трендда шаффоф юзалар, барча маънодаги енгил материаллар, нафис сийрак тузилмалар.

Sustainability – маъсулиятли лойиҳалаштириш – табиат, моддий ресурсларга бўлган муҳофазага оид муносабатларни, лойиҳа қарорларининг соддалашиши ва арзонлашиши, ижодда максимал прагматизмни назарда тутувчи ёндошув. Бу кейинги авлоднинг “уйғунлиги, барқарорлиги ва чиройи”ни йўқотмаган ҳолда табиий био-тизимларга бўлган эҳтиёжларни таъминлашга зарур бўлган йўқолаётган ресурслар балансини ушлаб туриш бўйича ташкилий тамойилдир.

Мазкур тамойил маҳсулотнинг бутун ҳаёт циклини қамраб олади. Энг муҳими, маҳсулот қаерда ва қай тарзда ишлаб чиқилган, қандай хомашё ва энергиядан фойдаланилган, қандай қилиб етказилган, ундан қандай қилиб такрор фойдаланиш мумкинлиги билиш муҳим ҳисобланади.

Re-Use – олдингидан келиб чикувчи ва материаллардан бир мартадан кўп фойдаланиш ёки уни оддий ва зарарсиз фойдали йўқ қилиш услубларини назарда тутувчи тамойилдир.

Adaptability – маҳсулотнинг турли вазифаларга мослашганлик, енгил миқёсланиши, бунинг натижасида маҳсулот ноёбга айланади.

Pattern – кўпинча табиатдан олинган кўп мартаба такрорланадиган элементлардан таркиб топган нақш, тузилма ва конструкцияларни яратиш тамойили.

### **Технологиялар ҳақида**

Замонавий «интеллектуал» асбоб-ускунаси деряли ҳар қандай шакл ва тузилмаларни яратишга имкон беради. Бу ерда энг асосий тамойил - маҳсулотни максимал тарзда соддалаштириш ва арзонлаштириш, ортиқча бежамдорлик ва ясамаликдан қочиш ҳисобланади.

Мақбул технологик ечимларни топиш дастлабки таркиблари учун хос бўлмаган, ноёб хусусиятларига эга бўлган янги композит материалларни яратишга олиб келади.

Шиша толали ва энг енгил керамиканинг бирлашиши жуда мустаҳкам, ammo бир вақтнинг ўзида макондаги моделлаштириш учун енгил материал ҳисобланади. Ушбу нооддий тузилмалар – CirqueOuvert (француз тилидан – «очиқ цирки» ҳисобланади) – янги ифодали имкониятларини топишда материалларнинг ўзаро алоқасини ўрганиш борасида мисол ҳисобланади.

### **1.3 Трендлар ва услублар трендизм. Дизайнда лойиҳалаштириш усуллари ва дизайн-концепцияларни ишлаб чиқиш**

Дизайнерлар фаолиятининг моҳияти: бир томондан, кейинчалик дизайн-лойиҳасини яратиш учун фойдаланиладиган лойиҳалаштириш усулига ўзгартирилган билим ва кўникамалар мажмуасидир; бошқа томондан – лойиҳалаштирувчининг дунё қараши, унинг лойиҳалаштириш объекти ва атроф муҳитга қараши, ҳамда сезиларли ўзаро алоқалари ва қонуниятларини умумлаштира олиш, синтез қила олиш, ажрата олишдир.

Мазкур ишда асосий вазифа энг самарали лойихалаштириш усулларини ва дизайн-концепцияларни ишлаб чиқиш кетма-кетлигини аниқлашдан иборат.

«Усул (юнонча *methodos* –тадқиқот қилиш, билиш йўли, назария, билим) –муайян вазифани ҳал этишга қаратилган воқеаликни амалий ёки назарий жиҳатдан ўзлаштириш бўйича амал ёки операцияларнинг йиғиндиси».

«Дизайнда усул ва услубиёт – лойиха мақсадларига эришиш тартиби, дизайнер олдида қўйган функционал-макондаги технологик ва бадий вазифаларни ечиш, кутилаётган натижаларни олиш учун зарур бўлган амал ёки тамойилларнинг кетма-кетлиги; лойиха (дизайнерлик) фаолиятини оптимал ташкил этиш бўйича чора-тадбирлар тизимидир. У бир нечта бир-бири билан узвий боғланган билимлар бўлимлари ва ишлар мажмуаларини ўз ичига олади: умумий ишлардан тортиб лойиха мақсадларига эришишни таъмин этувчи аниқ технологияларгача бўлган лойиха ишларининг тартиби ва кетма-кетлигини аниқлаштирувчи усул, «ноу-хау». ... Дизайнда усул ва услубиётнинг ўзига хос хусусияти лойиха ҳаракатларининг бир вақтнинг ўзида прагматик ва баддий натижаларга қаратилганлиги ҳисобланади. Бунда тегишли кўрсатмалар ҳамда уларга эришиш йўлларининг иерархияси ишлаш жараёнида ўзгариши мумкин. Бу шуни англатадики, дизайнернинг усул ва услубиёти ҳам муҳандислик-техника, ҳамда бадий ижодкорлик имкониятларини синтез қилувчи элементлардан таркиб топиши лозим, бу эса унинг тайёргарлиги ва касбий фаолият технологияларнинг ўзига хослигини юзага чиқаради».

Лойихадан олдин таҳлил қилиш услубиёти.

Дизайнда янгликни яратиш олдиндан биладиган, бошарилмайдиган, тасодифий жараён эмас. Дизайн назарияси ва амалиёти мазкур жараённи унумлаштирадиган ва тезлаштирадиган янги қарорларни лойиха орқали топиш бўйича махсус технологияни яратган. Мазкур технология – лойихадан олдин таҳлил қилиш деб номланиб, у универсал тасифга эга, чунки у турли синф ва ҳар хил турдаги лойиха масалаларини ечиш учун мўлжалланган.



Дизайн муҳитда лойиҳадан олдин таҳлил қилиш услубиётнинг моҳияти дизайнерга тақдим этилаётган вазиятни тадқиқ этиш жараёни мақсадлари ва натижалари бўйича мустақил бўлган бир қатор босқичларга бўлишдан иборат.

1. Кўздан кечириш, вазият, бўлажак объектни жойлаштириш мазмуни, унинг хусусиятлар рўйхати билан танишиш. Мазкур босқич техникаси: аналогларни ўрганиш, адабиёт маълумотлари ва реал ўхшашликларни таҳлил қилиш, уларнинг ижобий ва салбий хусусиятларини аниқлаш, кейинги ишларнинг тўғридан-тўғри вазифаларини изоҳлаш.

2. Лойиҳалаштирувчи ўз олдига топшириқни идрок қилишни муаммо, яъни объектнинг келгуси ҳаётининг ҳолатлари унинг тузилмасидаги эксплуатацион тавсифлари ўртасидаги зиддиятликларнинг тўқнаши муаммоси сифатида қўяди.

3. Муаммонинг айрим жиҳатларини кўриб чиқувчи таклифларни таққослаш, уларни умумий қарорнинг турли вариантларига келтириш, ушбу вариантлардан энг самарали вариантни танлаш. Бу ҳали лойиҳа эмас, балки дизайн-концепция, бўлажак лойиҳанинг туб дизайнерлик ғояси бўлиб, у реал ҳолда тасаввур қиладиган шакллар (муҳандислик-техника, макон, жараёдли ва х.к. шакллар)га эга.

Муҳит мажмуаларнинг композицион ташкил этиш вазифаларининг барча варинатларини икки гуруҳга бўлиш мумкин: "аналогларсиз лойиҳалаштириш" –тубдан янги объектларни яратиш, бунда илгари учратилмаган техник,макондаги ва қиёфади параметрлар синтезланади; "ўхшашликлар бўйича лойиҳалаштириш"–истеъмолчиларга таниш бўлган қиёфа ёки объект ва тизимнинг техник ечимларига янги хусусиятларни киритиш. Бу ерда гап ўзини кўрсатган муҳитни ташкил этиш усулларини такомиллаштириш, модернизация қилиш, ишлатилган техник ёки макондаги чизмаларнинг янги таъм ёки ҳолатларга мослашиши ҳақида боради. Шубҳасиз, истеъмолчи иккала ҳолатда ҳам қандайдир янги хизмат турини,

янги товарни, янги муҳит ечимини олади. Аммо бунда лойиҳа ҳаракатларининг тасифи бир хил эмас.

Лойиҳа фаолиятида қўлланиладиган амаллар.

“Инверсия” усули (кўшилувчиларнинг ўрнини алмаштириш) иш объектига назар солиш бурчагини ўзгартириш (дўкон сотувчи ёки харидор нуқтаи назардан эмас, балки назорат хизмати, таъмирловчи, ўғри нуқтаи назардан кўриб чиқилади); ижодий кўрсатмаларнинг ўзгариши ҳисобига (қурилманинг мустаҳкамлиги эмас, балки уни қуриш осонлиги муҳим ҳисобланади) ва х.к. ҳисобига лойиҳалаштиришда берк вазиятларни бартараф этишга имкон беради. Предметга янги қараш у ёки бу вазифаларнинг илгари кузатилмаган ечим вариантини қўллаб, ҳаёлни “қайта тиклайди” илгари рад этилган таклифлардан фойдаланилмаган захираларни кўра олишга имкон беради.

“Ҳаёлдаги шароитларда лойиҳалаштириш” (унда объект ишлашининг реал ҳолатлари кутилмаган қарорлар билан шартли равишда алмаштирилади (“агар сув остида бўлса”) ёки ҳаттоки ҳаёлдаги (“фаришта учун ошхона”) амали худди юқорида келтирилган вазифаларни ечади, аммо уларни бироз бошқача тарзда ечади.

Шунингдек, лойиҳа вазифаларнинг кейинчалик алоҳида натижаларини бир-бирига уланадиган ягона таклифлар занжирига келтирган ҳолда мустақил қисқа ҳаракатларга бўлиш амали ҳам ўзини яхши кўрсатган. Аммо бу ерда тасодифий ишланмаларга йўл қўймаслик муҳим ҳисобланади, бунга тузилган “мақсадлар дараҳти” –ишлаб чиқилган лойиҳа чора-тадбирларининг йиғиндисини ишларнинг онгли кетма-кетлиги, якуний маҳсулот хусусиятларининг муҳимлиги ва х.к.га мувофиқ ҳолда тақсимлайдиган тартиблашган дастурлар ёрдам беради.

Бошқа услублар ижодий жараёнга инсоният лойиҳа маданияти томонидан тўпланган кенг миқёсдаги билим ва қўникмаларни максимал тарзда жалб қилишга қаратилган. Қуйидагилар турли эвристик аналогия (яъни кашфиёт, ихтироларга қаратилган) вариантлар ҳисобланади:

- соҳанинг илгари лойиҳа вазифаларидаги шакллари “тўғридан-тўғри” олиш (хусусан, замонавий бионика айнан шу тарзда кўплаб ўз ихтироларини қилган, техник объектларда табиатдан олинган тамойил ва тузилмасидан “деярли” нусхасини олган);

- "субъектив", яъни муаллиф ўзи қандайдир шартли равишда танлаб олган қаҳрамон, масалан машҳур болалар китобидаги Карлсон сифатида ҳаёл қилади;

- "қиёсли" (битта ҳодисага унга хос бўлмаган хусусиятлар – “ёғоч велосипеди”, “суяқ олов” ва х.к.ни бериш);

- "ҳаёлий", унда мумкин бўлмаган ҳодиса ва буюмлар ҳаёл қилинади (“фақат машина юрадиган жойда йўл бўлса, яхши бўлар эди”).

Барча ушбу қиёслар ва фаразлар, лойиҳа фиклашнинг стереотипларини бузиб дизайнерни “ўзгалар” амаллари ва унинг муаммоларига бўлган тамойилларни қўллашга ундайди, “мумкин бўлмаганлар”ни мумкин бўлишига шароит яратади (занжирли механизмлар “йўлда ўзи билан олиб кетаётганлиги” сингари).

Ҳаёлларга асосланган амаллар ҳам ўхшаш ҳаракатларга эга:

- бир-бирига мос бўлмаган қисмлардан таркиб топган ҳаёлда “бирлаштирадиган” бир бутундир;

- бир бутунда кейинчалик ҳар қандай ҳаёлий чегарагача ривожлантирган ҳолда қандайдир битта жиҳатга эътибор бериш, уни ажратиш;

- "илгарилаб акс эттириш" – энг юқори нуқтасига, беъмани даражасигача етказилган объект ёки вазиятнинг ривожланиши бўйича мумкин бўлган прогноз вариантлари.

Ушбу амаллар маълум амаллардан четланиб, уларнинг алоҳида жиҳатларини олиб, бирламчи жиҳатларини янги, муаллифга керак бўлган жиҳатларга ўзгартиради.

- “талқин қилиш” усули бўлиб, у лойиҳалаштирувчи олдида турган у учун кутилмаган тарзда – бошқа услубда, унга бегона бўлган тарзда

вазифаларни изоҳлаб беради ("устоз ниқобида ишлаш" –агар худди шу лойиҳани Ле Корбюзье бажарган ҳолларда).

Ушбу усуллардан ҳосил бўлган муҳитли қўшилувчиларни маконда ёки функционал ташкил этиш бўйича дидли амалларнинг юзага келиши доимо объектлар ва муҳит тизимларининг композицион ўзига хос хусусиятларида доимо у ёки бу тарзда акс эттирилади. Уларнинг айримлари – уни сафдан чиқарган, “кескинлаштирган” ҳолда композиция элементларининг қутилмаган шакллари келтиради, бошқалари эса композицион жиҳатдан бир бутуннинг буюмли ва макондаги таркибий қисмларини янги уйғунлигини шакллантиради, учинчилари эса бошқа ракурсда муҳит жараён ривожланишининг босқич ва динамик хусусиятларини кўра билишга имкон беради. Аммо ҳар қандай ҳолатда ҳам, ушбу топилмалар муҳитнинг янги шу жумладан –томошабинлар учун умуман ноанъанавий, ноодатий ва шунинг учун ҳар доим ҳам унга мос бўлмаган қиёфаги ечим версияларини беради.

Реал услубиётлар одатда ҳар бири бир-бирини нимадир билан тўлдирадиган юқорида кўриб чиқилган барча турдаги элементларни ўзида қамраб олади.

Лойиҳадан олдин таҳлил қилишнинг энг муҳим таркибий қисмларидан бири дизайн-концепцияни –муҳит композицион тузилмасининг асосини ишлаб чиқиш ҳисобланади.

Концепциянинг таърифи, моҳияти.

Дизайн-концепцияни яратиш – бошқа лойиҳа санъат турларида аналогларга эга бўлган лойиҳа ишларининг мустақил бўлими ҳисобланади. Лойиҳа вазиятини муаммолаштириш (лойиҳа топшириқларнинг зиддиятликларини изоҳлаш), сўнг мавзулаштириш (“мавзу”ларни– уни ечиш бўйича мумкин бўлган вариантларини танлаб олиш) орқали лойиҳа ишида – шакллари тузиш ҳужжатларида амал қиладиган келгуси объект моделлари шаклланади. Концептуал асосида шакллари тузиш бадий лойиҳалаштириш услубининг тамойилларидан онгли равишда фойдаланишга бўлган

ёндошувларни ишлаб чиқиб, мазкур санъат доирасида услубни шакллантириш даражасига кўтаради.

Концепция таърифни батафсил тушуниш учун мазкур мавзу ёритилган бир нечта манбаларни кўриб чиқиш тақозо этилади. Авваломбор мазкур таърифни фалсафа нуқтаи назаридан кўриб чиқамиз. Бунда муҳим жиҳати муаллифнинг дунёқараши ҳисобланади. Т.Ю. Быстрованинг “Буюм, шакл, услуб: Дизайн фалсафасига кириш” номли монографиясида дунёқарашнинг лойиҳа фаолиятига таъсирини батафсил кўриб чиқади.

У “концепциянинг шаклланишига ҳал қилувчи таъсир кўрсатиб, у ўзини ижодкор ва касбий маҳорат эгаси сифатида тушуниш услубини ҳамда лойиҳалаштирилаётган буюмнинг яҳлитлиги талқинини ўзида намоён этади. Бу дизайнерга етакчи конструктив тамойил ва ёндошувларни танлаб олиш ва ишлаб чиқишга имкон берадиган қайд этилган ва онгли равишда уйланган қарашлардир. Концепциянинг мавжудлиги айнан лойиҳа фаолиятида рационал бошланишнинг жалб қилинганлигини назарда тутуди”. Бу ерда гап шу ҳақида борадики, лойиҳалаштирувчининг дунёқараши қанчалик кенг бўлса, интерьерни яратишда шунчалик кўп билим соҳалари иштирок этади, муаммолар шунчалик чуқур тушунилади ва уларни ечиш шунчалик қизиқ бўлади. Бундан ташқари, “еткачи ғоя нафақат лойиҳа ва тайёр буюмда расмийлаштирилган, балки чуқур англоланган, изоҳланган бўлиши лозим. Демак, замонавий дизайнер нафақат буюм билан, балки сўз билан ишлайди”. Муваффақиятли лойиҳалаштириш учун “интуитив эсига тушиш” ҳолати етарли эмас, лойиҳага унумдорлик нуқтаи назардан ёндошиш, асосий фикрни, муҳим ўзаро алоқалар ва қонуниятларини ажратиш муҳимдир. Бундан ташқари, шуни унутмаслик керакки, ҳаддан ташқари кўп мазмунлар лойиҳага путур етказиши мумкин, ғоя истеъмолчилар томонидан ўқилмаган ва тушунилмаган бўлиши мумкин.

Википедияда таклиф этилган “концепция” таърифи кенг кўра олиш муҳимлигига ҳавола келтиради. Бу ерда концепция – «у ёки бу предмет, ҳодиса ёки жараёнларни тушиниш (таъриф қилиш)нинг муайян услубидир; предметга

нисбатан асосий нуқтаи назар; тизимли ёритиш учун раҳбар ғояси” . К. у ёки бу соҳа (борликнинг “парчалари”) учун чегаравий кўрсаткичлар қайд этишга ва максимал даражада кенг “дунёқараш”ни амалга ошириш (билимни кадриятли асослашга “олиб келиш” асосида) кўрсатмалардан келиб чиқади. У, одатда яққол намоён бўладиган шахсий бошланишга эга, дастлабки ғояни ягона биладиган яратувчи шахс (ёки ҳар доим ҳам реал тарихий қаҳрамон ҳисобламаган асосчиси, чунки бу тоифадаги шахслар сифатида ривоятдаги шахслар ва санъат қаҳрамонлари, худо томонидан яратилган трансдетентли воқеаликлар ва х.к.) билан белгиланади.

Концепция, авваломбор, фанларнинг назарий фикрларга фикрлашнинг базисли тушунча-концептлар ва чизмаларни белгилаб берувчи “фундаментал масалалар” (“ғоялар”)ни шакллантирган ҳолда уларга мувофиқ тарзда ушбу фикрлашларнинг ичида шаклланаётган махсус тасдиқлари ўз моҳиятини ва асосномани оладиган дастлабки тамойил ва шарт-шароитлар (Коллингвудга кўра “мутлақ шарт-шароитлар”) орқали киритилади. Коллингвуднинг таъкидлашича, концептуал асосномаларнинг ўзгариши (Тулминга кўра интеллектуал анъаналарнинг ўзгариши) инсон бошидан кечириши мумкин бўлган энг кескин кечинмалардан бири ҳисоланади, чунки бу кечинмалар илгари асосланган ишонч ҳамда фикрлаш ва ҳаракатлар стандартларидан воз кечиш, дунёни яҳлит тарзда идрок қилишни таъминловчи дастлабки концепт-тушунчаларининг ўзгаришига олиб келади. Дизайн бўйича расмли луғат-маълумотнома “концепция” тушунчаси “келгуси объектнинг асосий ғояси, дизайнернинг мазкур объектдан кўра янада кенг миқёсли ҳодисалар ҳақида бадиий-лойиҳавий фикрлашини ифодаловчи лойиҳавий мақсаднинг ғоявий-мавзуга оид базаси сифатида унинг мазмунли моҳиятининг ифодаси” сифатида кўриб чиқилади.

Дизайн-концепция –келгуси объектнинг асосий тафсилотларини очиб берадиган мукаммал яҳлит модел ҳисобланади.

Одатда дизайн-концепциядизайнерлик иборасининг мазмунини энг ёрқин акс эттирувчи қандайдир ақлга сиғмайдиган қисқа мазмуни, кутилмаган

истиора кўринишида изоҳланади: уй-жойда "сузиб ўтадиган бўшлиқ ", танаффусларсиз театрдаги "зал атрофидаги сахна", энг йирик супермаркетда "шаҳардаги шаҳар", Париждаги Помпиду маркази биносидан "бинонинг олди томони учун мўлжалланган коммуникациялар" ва х.к.

Дизайн-концепциянинг рўёбга чиқиши.

Одатда, дизайнер олдида турган лойиҳа вазифалари вақт билан текширилган ўхшашликларга эга бўлмай, уларни ҳам функционал технологиялар қисмида, ҳам декорация-пластикизланишлар соҳасида ечимнинг турли вариантларига йўл қўйилади. Шу боис дизайн-концепция ушбу вариантларнинг таққосланадиган устунликларини ўрганиб, таҳлил қилиш пайтида аниқланган функционал-эстетик муаммолар нуқтаи назардан уларнинг амалга ошириши истиқболлигини кўриб чиққан ҳолда ишлаш тамойилини изоҳлаб берувчи ўзига хос келгуси қарорнинг лойиҳадан олдин ғоясини шакллантиради. Кўпинча лойиҳалаштирувчини кейинги ҳаракатларга қаратадиган тўғри фикрлаш, истиора кўринишида. Буларга мисол сифатида Г.Пешенинг "ўз-ўзини шакллантирувчи" пуфакли ўриндиқлар, Ф.Старкнинг "учадиган" ёритиш элементлари бўлиб, улар оригинал дизайн-шаклда бир кўришда муҳитнинг буюмли ташкил этишга мос бўлмаган ёндошувларни ўзида қамраб олади.

Дизайн-концепция ўта йирик, айниқса муҳитли объектларда ҳам катта рол ўйнайди. М.В. Ломоносов номидаги Москва давлат университетининг янги мажмуаси бунга мисол бўлиб, у мамлакатда ноёб ва кундалиқнинг, мақсаднинг барқарорлиги ва жиҳозланиш динамикаси, анъаналар ва янгиликлар, мулоқот қилиш эркинлиги ва қоидаларга риоя қилиш қоришмаси сифатида университет таълимни ташкил этиш, яъни олий мақсад – жаҳон даражасидаги билимлар тизимига эришиш мақсадлари билан бирлашган турмуш фаолиятининг турли хил шакллариининг машъали бўлиши лозим. Буларнинг барчаси мазкур университет мажмуасининг муҳитини бошқа шаҳар тузилмаларидан тубдан фарқ қилади, уни шакллантиришнинг умумий тамойилларини ишлаб чиқишни тақозо этади. Бунинг учун:

- объект ўзининг параметрларини ва тавсифларини аниқлаш, уни турли хил қонуниятдан келиб чиққан ҳолда ташкилий муҳит таркиблари тизими сифатида намоён қилиши;

- муҳитнинг у ёки бу меъморчилик турини меъморчилик-дизайнерлик тузилмаларининг мумкин бўлган воситаларини аниқлаш;

- ушбу воситаларнинг тўпламини минималлаштириш йўли билан кўриб чиқиш;

- кейинги лойиҳалаштиришнинг ўзига хос алгоритми сифатида намоён этиб, Москва давлат университетининг янги мажмуа муҳитининг тўлиқ истеъмол тавсифлари ёрдамида тузилмаларнинг дизайн-концепцияларини кўйиш.

Концепциянинг асосий мақсади - бир томондан, пойтахтнинг қатор худудларида бўлажак мажмуанинг бир кўришда мос келмайдиган ноёблиги, алоҳидалиги ҳақида тасаввурларнинг қўшилиши, иккинчи томондан, “билимлар давлати” ва атрофда бўлган, ундан ўтиб кетадиган катта шаҳарнинг муттасиллиги - кейинги фикрлаш учун шиорга айланган “шаҳардаги ансамбль” истиорасида ифодаланган.

Дизайн-концепция тартибининг иккинчи қисми янада лойиҳавий тавсифга эга бўлиб, у мўлжалланган дизайнерлик ечимларининг у ёки бу хусусиятлари бўлиши мумкинлиги ҳақида гапиради. Концепциянинг мазкур қисми пировардида мажмуанинг “фирма услуби” сифатида белгилаб, дизайн-лойиҳалаштиришнинг асосий шартлари сифатида куйидагиларни илгари суради:

- университет дизайнининг барча моддий (буюмли) базасини пермамент реконструкция қилишга мувофиқ ҳолда илмий билимларни яратиш ва такрор яратиш технологияларини доимо янгилаш ва алмаштириш зарурлиги;

- бир қатор лойиҳа таклифларини фойдали йўқ қилиш ва техника асосномаларнинг асос сифатида макро ва микродаражаларада маҳаллий табиий-иқлим шароитларини чуқур ҳисобга олиш ва табиий муҳитнинг элементларини мажмуа таркибига фаол тарзда киритиш, бу эса бино ва



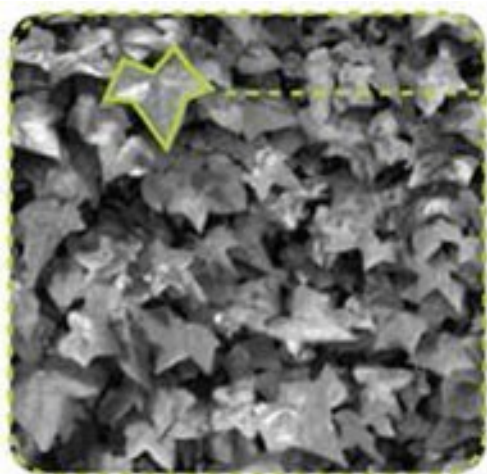
худудларнинг ўзига хос муҳитини шакллантиради ва мажмуанинг бош таркибий қисмлари –эркин мулоқот қилиш зоналарини оптимал тарзда ташкил этишга кўмаклашади;

- турмушимизга умум қабул қилинган технологияларни танқидсиз такрор ишлаб чиқариш билан боғлаб қўйилган “ халқаро услуб”даги визуал ва ижтимоий стереотиплардан вос кечиш, миллий композициялар анъаналарига ва буюмли-макондаги тизим нақшларига мурожаат қилиш.

Шундай қилиб, дизайн-концепциялар тартиби унинг “мукамал” шаклларини тузиш жараёнида объектни таркибий ташкил этиш орқали амалга оширилади.

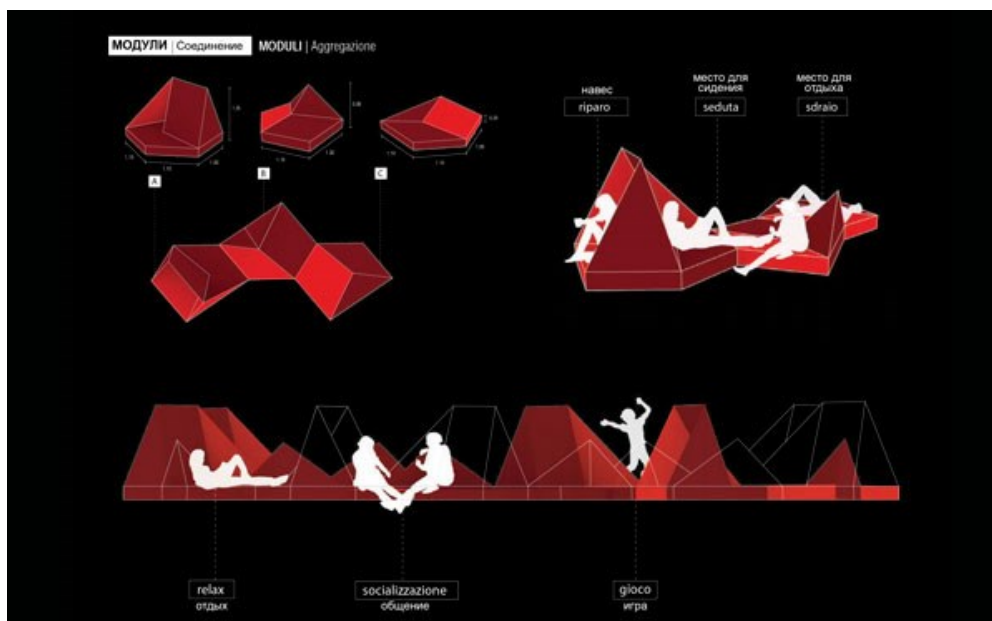
Бошқача қилиб гапирганда, дизайн-концепция реал лойиҳа ечимларини кўзда тутмаслиги лозим, зеро уни ишлаб чиқишда унинг тартибини тасвирлаб берувчи ёки янги ғояларни илгари сурувчи (такқослаш пайтида) тажриба ёки муқобил лойиҳаларни тузиш услубиёти қўлланилиши мумкин, чунки дизайнерлик лойиҳасини, айниқса мураккаб ёки йирик объектни ишлаб чиқиш - бу концептуал ишланмалар доирасидан ташқарида ётган, ҳаттоки уларнинг алоҳида жиҳатлари якуний лойиҳага кирса ҳам, лойиҳалаштиришнинг бир қатор мустақил ҳаракатларидир.

Шундай қилиб, муаллиф таклифларининг янгилиги ва истиқболлиги, уларнинг кейинчалик ривожланишнинг ўзига хос хусусиятлари, ҳаттоки мазкур муҳит санъатининг жозибадорлиги ва амалийлигини баҳолайдиган томошабинлар томонидан қабул қилиш тақдири айнан дизайн-концепцияга боғлиқ.



Ижодий манба ва унинг шакли асосида яратилган дизайн-объектлари.





Ижодий манбанинг шакли асосида яратилган дизайн-объектлари.

### 3-мавзу: Универсал дизайнда лойиҳаларида инновациялар

1. Универсал дизайн тамойиллари.
2. Универсал дизайнда инновациялар
3. Универсал дизайнда лойиҳалар ишлаб чиқиш

## 1.1 Универсал дизайн тамойиллари

Тенг фойдаланиш

Маҳсулотлар турли хил қобилиятларга эга одамлар учун бир хил даражада фойдали бўлиши керак.

Улар ҳаммага бир хил тажрибани тақдим этишлари шарт. Айтганимдек, ҳеч ким унинг имкониятлари туфайли бошқача муносабатда бўлишни ёқтирмайди.

Мослашувчанлик - Маҳсулотлар кенг кўламли имтиёзлар ва қобилиятларга жавоб бериши керак. Лойиҳалаш мумкин бўлган ҳолатларни танлашни таъминлаши керак. Фойдаланувчи фойдаланиш тезлиги ва аниқлигини тўлиқ назорат қилади.

Оддийлик -Маҳсулотлар фойдаланувчилар томонидан тажриба, билим, тил кўникмаларидан ва ҳозирги концентрация даражасидан қатъи назар осонликча тушунилиши керак. Маҳсулотдан фойдаланиш табиий равишда қабул қилиниши керак. Дизайнлар шунчалик содда ва интуитив бўлиши керакки, одамлар бундан кейин нима қилиш кераклигини ўйлашлари шарт эмас.

Қабул қилинадиган маълумотлани осонлаштириш -Маҳсулот дизайни атроф-муҳит шароитлари ёки фойдаланувчининг ҳиссий қобилиятидан қатъи назар, фойдаланувчига керакли маълумотларни самарали равишда этказди. Ахборот фойдаланувчиларга тушунарли ва тушунмовчилик эҳтимолини камайтирадиган бир нечта сигнал (тасвирий, оғзаки ва тактил) шаклида узатилади. Масалан, аэропортдаги ёритилган шифтдан фарқли ўлароқ, ёзувларнинг қуюқ фонини олинг. Бу ингл. Сири визуал ва оғзаки мулоҳазаларни тақдим этади. Ушбу сўзларни клавиатура билан тераётганимда, ҳар бир тугмани босиш аниқ мулоҳазалар сифатида сезилади.

## 1.2 Универсал дизайн инновациялари

Универсал дизайн инновациялари техника технологиялар билан боғлиқ ҳолда амалга оширилиши мумкин, баъзи ҳоллар инновациялар табиий маҳсулотларни еки ашёларни қўллаш орқали ҳам амалга тадбиқ этилди. Роналдом Л. Мейсом томонидан ёши, қобилияти ва ижтимоий мавқеидан қатъи назар, ишлаб чиқиладиган дизайн маҳсулотларини барчага баробар эстетик ва фойдаланишга яроқли бўлишини таъминлашган ҳаракат қилган.

- объектлар, атроф-муҳит дизайни,
- уларни яратишга мўлжалланган дастурлар ва хизматлар иложи борича мос келадиган

ҳолда барча одамлар фойдаланиши учун

- мослашишга бўлган эҳтиёж ёки махсус Универсал дизайн тамойиллари атроф муҳит билан боғланганда инсон ҳаётининг ҳар қандай шароитларида ҳам мустақил фаолият олиб бориши ва узининг ҳаёт фаолиятиуслугига эришиши учун қулай ва жуда содда ечимларни тусиқларсиз бера олиши лозим.

### **1.3 Универсал дизайнда лойиҳалар ишлаб чиқиш**

Универсал дизайнда лойиҳалар ишлаб чиқишда етти та тамойилнинг барчаси иштирок этиши объектларга нисбатан қабул қилинади. Танланган лойиҳаларда шакл мослашуви, технологиялар, ашёлар, ранг ечимлари лойиҳа босқичларида назарда тутилади. Лойиҳаларни бажаришда

- андазали лойиҳалаш ва лойиҳалашнинг автоматик тизимларининг ишлаш тамойиллари ҳақида тасаввурга эга бўлиши;
- дизайнда бадиий ечимларини ҳал этишнинг асосий усулларини;
- турли объектларга нисбатан функционал-режавий, ҳажмий-фазовий ва бадиий ечимларини;
- дизайн турларига нисбатан олинадига объект еки предметларда кўйиладиган функционал-режавий, конструктив-техник, ва архитектуравий-бадиий талабларни;
- архитектуравий конструкциялар турларини ва уларни ўз ўрнида қўллашни;
- интерьер типологиясидан келиб чиқиб функционал хусусиятларини;
- саноат буюмларида қўлланиладиган материалларнинг хоссаларини;
- объектларга нисбатан муҳитнинг табиий элементларини билиши ва улардан фойдалана олиши;
- дизайн лойиҳалашда композиция тамойилларидан фойдаланиш;
- лойиҳа ечимларини техник-иқтисодий жиҳатлар дизайн лойиҳаларида маълум меъёрларга асосланган ҳолда лойиҳаланади.

## **IV. АМАЛИЙ МАШҒУЛОТ МАТЕРИАЛЛАРИ**

## **1-амалий машғулот: Дизайндаги коллоборациялар – инновацион лойиҳалаш методи сифатида**

*Ишдан мақсад:* замонавий дизайндаги коллоборация намуналарини таҳлил қилиш (хорижий тажриба).

**Коллоборация** (хамкорлик) – маълум ихтиёрий соҳада икки ва ундан ортиқ ижодкор ёки ташкилотнинг умумий мақсадга эришиш йўналишидаги хамкорлигидаги фаолиятнинг натижаси. Бунда билим, кўникмаларнинг алмашинуви рўй беради ҳамда маълум келишувга (конценсусга) келинади.

*1-вазифа:* қуйида намуна сифатида келтирилган дизайн объектларининг шакли ва моҳиятидаги коллоборацияларни аниқланг. Ҳар бир элементни таҳлил қилинг. Бу ерда коллоборацияда ишлаган таниқли дизайнер, бренд ва ҳк.ларнинг концепцияси қандайлигини таҳлил қилинг.

### **Ишни бажариш учун намуна:**

Ўқитувчи талабаларни 4-гурӯҳга бўлади. Мавзу бўйича тайёрланган топшириқларни тарқатади. Ўқув натижалари нима беришини аниқлаштиради, эришиладиган натижанинг ютуқ ва камчиликларининг моҳиятини айтади. Қандай кўшимча материаллардан фойдаланиш мумкинлиги ҳақида маълумот беради. (дарслик, маъруза матни, интернет материаллари). Гурӯҳларда иш бошлаш вақтини эълон қилади.

Гурӯҳлардаги ҳамкорлик ишларининг такдимотини ташкиллаштиради ва бошқаради. Такдимот муддати 20 минутдан ошмаслигини эълон қилади.

Ўқитувчи ҳар бир саволга яқун ясайди.

Машғулотни баҳолаш. Воқеликларнинг кетма-кетлиги, топшириқларни асослаб бериш, шунингдек талабалар билим савиясини шакллантиришга, тушунчаларидан тўғри хулосалар чиқаришига эътибор қаратади.

Мавзу бўйича яқунловчи хулосалар қилади. Мавзу мақсадига эришишдаги талабалар фаолиятини таҳлил қилади ва баҳолайди.

### **Гурӯҳда ишлаш қоидалари**

Ҳар ким ўз ўртоқларини тинглаши, ҳурмат билдириши керак.

Ҳар ким актив, биргаликда, берилган топшириққа масулият билан қараган ҳолда ишлаши керак.

Ҳар ким зарур бўлган ҳолда ёрдам сўраши лозим.

Ҳар ким ундан ёрдам сўралганда албатта ёрдам бериши керак.

Ҳар ким гурӯҳ иши натижасини баҳолашда иштирок этиши шарт.

Ҳар ким аниқ тушуниши керакки:

- Бошқаларга ўргатиб ўзимиз ўрганамиз.

- Кемага тушганнинг жони бир: ё бирга қутиламиз ёки бирга чўкамиз.

### **Топшириқни бажариш кетма-кетлиги ва регламенти.**

1. Индивидуал ўқиш-2 минут.
2. Муҳокама қилиш –3 минут.
3. Презентация (такдимот) варағини тайёрлаш- 5 минут.
4. Презентация (такдимот) қилиш –5 минут.
5. Гуруҳлар бошқа гуруҳларни презентация (такдимот)лари вақтида уларни баҳолаш.
6. Баҳолаш натижаларини раҳбарга айтиш.

**1-илова**

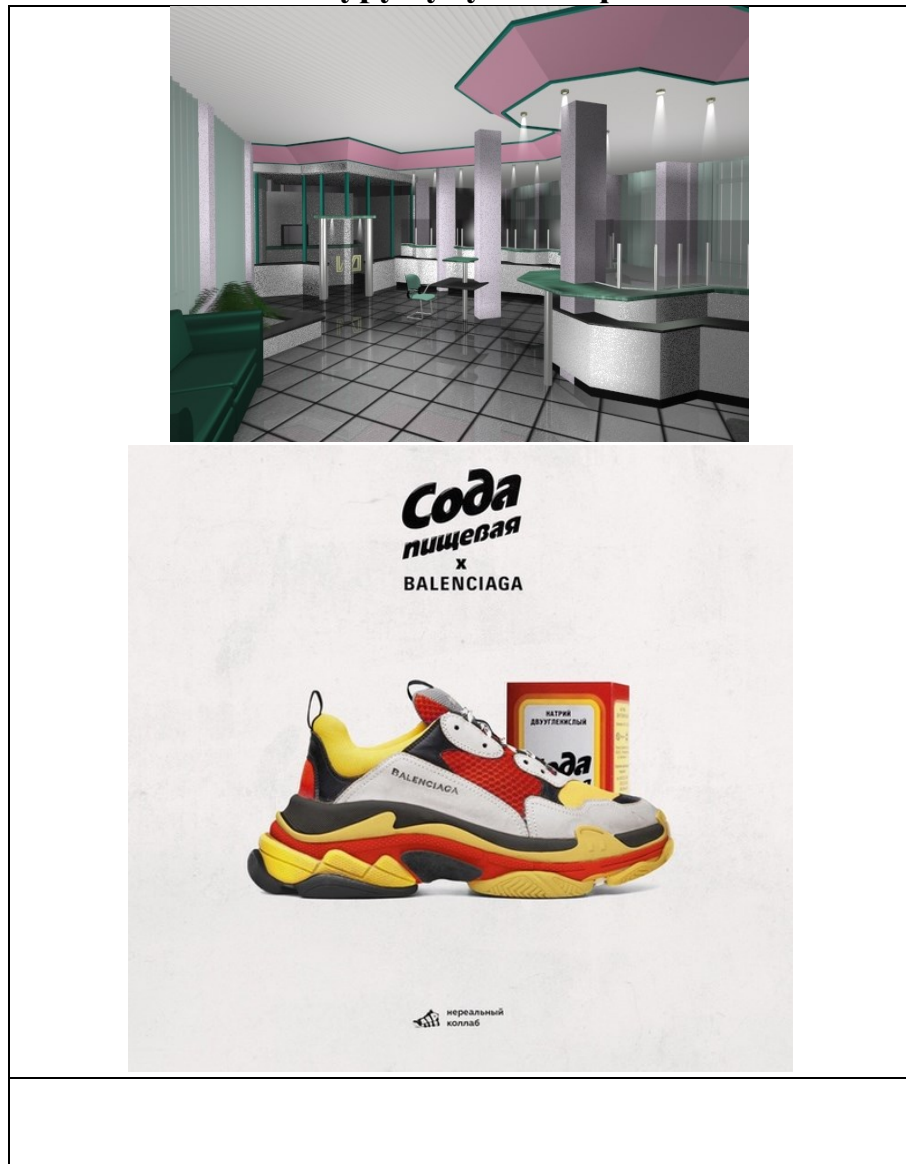
### **Биринчи гуруҳ учун вазифа.**







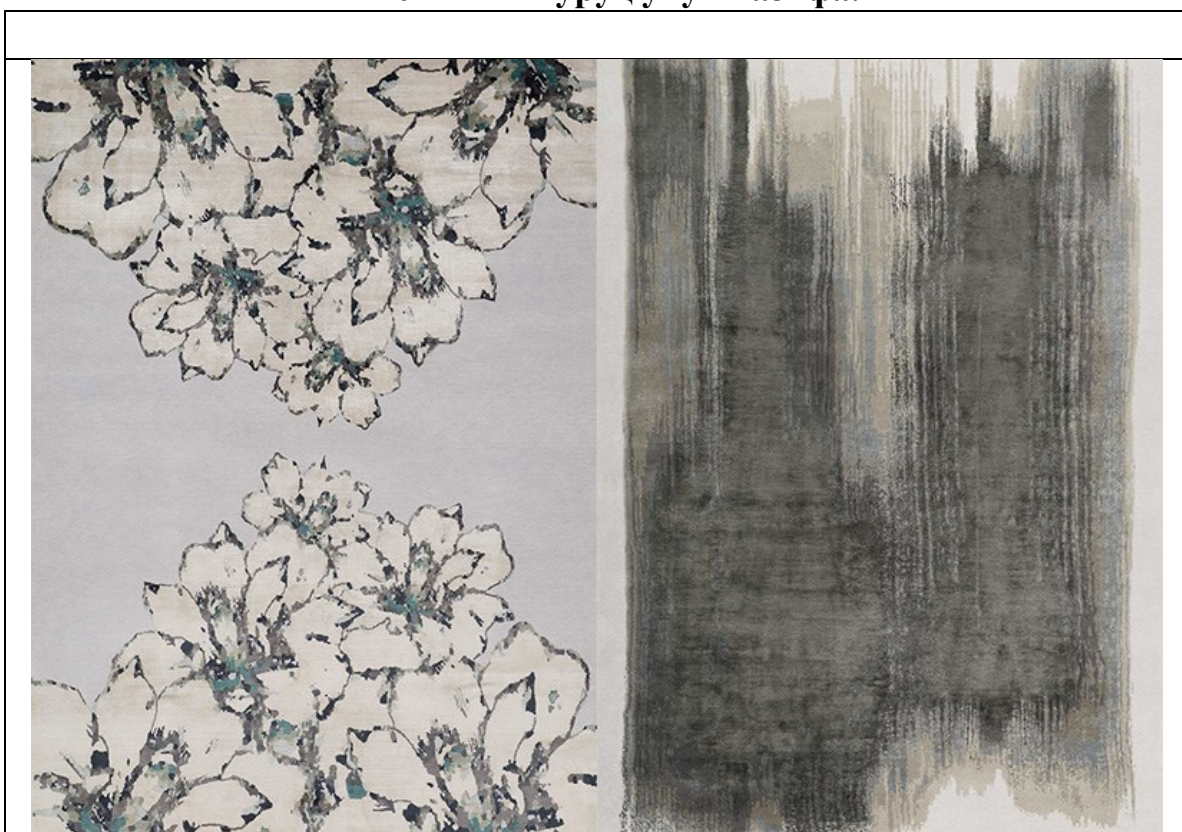
**Иккинчи гуруҳ учун вазифа.**







**Учинчи гурух учун вазифа.**





**Тўртинчи гуруҳ учун вазифа.**

---





### Гурухни баҳолаш жадвали.

Гурух-лар	Жавобларнинг аниқ, равшанлиги	Ахборотнинг ишончлилиги	Гурух аъзосининг фаоллиги	Умумий баллар	Баҳо
1-гурух					
2-гурух					
3-гурух					
4-гурух					

### 2-амалий машғулот: Дизайнга экологик ёндашувнинг инновацион шакллари

*Ишдан мақсад: дизайнда экология муаммоси ва унинг акс эттирилиши, экологик концепцияларни ўрганиши.*

Йигирманчи асрнинг 70-йилларида технологик жадалликнинг ижобий натижалари билан баробар унинг салбий таъсири - инсоният олдида реал экологик хавф пайдо бўлаётгани намоён бўла бошлади. Экологик муаммолар лойиҳалашдаги янгича ёндашувлар зарурлиги туфайли дизайнда янгича концепцияларни яратиш бўйича мутлақо янги вазифаларни қўйилди.

1980 йилларда дизайнда “альтернатив дизайн”, “янги дизайн”, “метафорик дизайн”, “антифункционализм” каби янги концепциялар шаклланди. Атроф-муҳитнинг экологик инқирози жаҳон миқёсида содир бўлиб, инсон фаолиятида кескин ўзгаришларни талаб қилди.



Масалан, либослар дизайни соҳаси соғлом ва комфорт маҳсулот ишлаб чиқаришга онгли ёндошув эҳтиёжига шиддатли равишда муносабат билдирди. Бунинг сабаларидан бири либоснинг инсонга нафақат эстетик, балки физиологик таъсирининг аҳамиятли эканлигидадир. Янгича ашёлар, матоларни табиий бўяшнинг янгича усулларини излаш, тўқимачиликда қайта ишланган толаларни ишлатиш, кийим ишлаб чиқаришда қўлланиладиган анъанавий хунармандчилик турларини тиклаш – буларнинг барчаси бир пайтлари тушунарсиз бўлган назарий қарашлардан бугунги кунларда умумий тарзда “Eco-fashion” деб таърифланувчи муқим ва ҳамма соҳада қўлланилувчи амалиётга айлангандир.



-расм. Редизайн ғояси асосида яратилган либос намуналари.

Экологик муаммони ечишнинг яна бир йўли – чиқиндисиз технологиялар ва ресурслар билан қайта фойдаланишга имкон берувчи ўзаро боғлиқ бўлган экоциклларни қўллашдан иборат, чунки хом ашёдан ноқилона фойдаланиш “ахлат (чиқиндилар) инқироз”ини келтириб чиқарди. Натижада бугунги кунда ташқи муҳитни ифлослантириш муаммосини ечиш учун энг оммабоп усули қайта ишланган хом ашёдан фойдаланиш бўлиб қолди. Кийим дизайнида бу масалани ечиш учун қайта ишлов берилган чиқиндиларни қўллашдан то маънавий эскирган кийимлардан фойдаланишгача бўлган бир неча вариантлари тақдим этилади. 1990 йилларда “сэконд хэнд” бизнесининг равақ топиши ҳам шундан далолат беради.

Экологик ишлаб чиқаришнинг яна бир концепциясини “альтернатив иқтисод” тарафдорлари тақдим этишмоқда. Уларнинг фикрича, ихтиёрий ишлаб чиқариш хомашёнинг нобудгарчилигини камайтиришни (иложи

борича нобудгарчиликка йўл қўймасликни) таъминловчи мукамал технологияларга ҳамда катта бўлмаган гуруҳлардаги истеъмолчиларнинг аниқ (конкрет) талабларини ҳисобга олувчи кичик серияли ишлаб чиқаришга асосланиши (таяниши) лозим. Буларнинг натижаси эса ресурсларнинг жуда улкан тежамкорлигига сабаб бўлади. биринчи қарашда бу концепция мантиққа мос келмайдиганга ўхшаса-да, аслида оммавий катта серияли ишлаб чиқаришнинг бир хиллигига қараганда турфа услубий ечимга эга дифференциал лойиҳалаш (истеъмолчиларнинг кичик гуруҳларига ёки алоҳида оддамга мўлжалланган дизайнни яратиш) охир-пировардида нисбатан камроқ исрофгарчиликка олиб келади ва экологиклиги жихатидан ҳам афзаллиги юқориқдир. Шу тариқа индивидуал буюртмаларни бажаришга ориентир олиш ортиқча ҳаражатли ишлаб чиқаришга қаршилиқ кўрсатишнинг йўлларида бирига айланади. Ундан ташқари борган сари винтаж буюмларининг қўл меҳнати ва ноёбликнинг уйғунлиги - ўз “тарихи”га эга бўлган буюмларнинг кадрланиши ҳам бунга мисол бўла олади.

Юқорида айтилганидек, жамиятнинг экологик муаммолар билан ташвишланиши дизайнда янгича концепциянинг шаклланишига сабаб бўлди. Буюмларни ўйламасдан истеъмол қилиш, ишлатиш, қўллаш ўрнига уларга қайта ишлов бериш, қайта қўллаш ва қайта истеъмол қилиш ғоялари авж олмоқда. Мода оламидаги бу қайта тикиш, қайта ишлов бериш, янгилаш жараёни редизайн, рестайлинг, рефешн, ресайклинг, апсайклинг, трешфешн, кастомайзинг каби номланишлар билан маълумдир:

- редизайн - (ингл. *redesign* - *re-* қайтадан, янгидан, бошқатдан + *design* - ўйламоқ, лойиҳаламоқ, ишлаб чиқармоқ, ихтиро қилмоқ), яъни эски шаклни қайтадан ишлаб чиқиш натижасида янги шакл, янги дизайн яратиб, буюмга иккинчи хаёт бериш; буюмга қайтадан янгича ишлов бериш натижасида унга янгич кўриниш бериш;

- рестайлинг (ингл. *restyling*) – буюмнинг, бренднинг, логотип ташқи кўринишидаги элементларнинг визуал ўзгартирилиши; буюм ташқи кўринишини модабоп услубларга мос тарзда ўзгартирилиши;

- ресайклинг (ингл. *recycling* – такрорий цикл) ва апсайклинг (ингл. *up-cycling* – цикл, яъни циклнинг юқорига ҳаракатланиб такрорланиши) – қайта ишлов бериб эски ашёлардан янги буюмларни яратиш;

- трешфешн (ингл. *trashion* сўзидан: *trash* – чиқинди, ахлат + *fashion* – мода) – ташлаб юборилган нарсалардан замонавий, модабоп буюмлар яратиш;

- кастомайзинг (ингл. *customize*; *custom* — буюртмага биноан бажарилган) – миждонинг хоҳиши ёки маълум вазият ва мавзуга мос равишда кийим, пойабзал, аксессуарларни қайта ишлаш ёки қайтадан безаш.

Кўпчилик дизайнерлар ва брендлар модадаги бу каби экологик концепциялардан, яъни ресайклинг ғояларини янги коллекцияларни яратишда қўллаб келишмоқда.



Экология муаммосининг арт-объектларда акс эттирилиши. Сув танқислиги мавзуси



Дизайн-объектининг упаковкасида (ғилофида) экология муаммосининг акс эттирилиши. Амазонка ўрмонларининг кесилиб кетилиши муаммоси кўтарилган

**1-вазифа.** Эссе ёзиш.

“Дизайн объектларида экология мавзуни қандай акс эттириш мумкин (конкрет объектлар таҳлили асосида)” мавзусида далилланган эссе ёзинг.

Эссе ҳажми 100 та сўзгача бўлсин.

Далилланган эссенинг тузилиши:

Масала юзасидан муаллифнинг нисбий нуқтаи назарини билдириш (1 хатбоши).

Айтилган позициянинг далилланиши – муаллифнинг шу позицияни қўллаш учун ишонарли далиллари айтилган позицияни қабул қилишга ишонтиради.

Хулоса – резюме (1 хатбоши).

*Далилланган эссени баҳолаш кўрсаткичлари ва мезонлари: мазмуннинг мавзуга мувофиқлиги;*

*муаммони кўриш, унга муносабат, ўзининг нуқтаи назари, далилларнинг ишончлилиги;*

*услуб: баённинг аниқлиги, очиқ-равшанлиги; ёзиш қоидаларига риоя қилиш.*

**3-амалий машғулот: Анъанавий амалий санъат, меъморчилик ва хунармандчиликдаги инновацияларни таҳлил қилиш**

**Ишдан мақсад:** бугунги кунда яратилаётган анъанавий амалий санъат, меъморчилик ва хунармандчилик намуналари, жараёнлари ва тайёрлаш технологияларидаги инновацияларни таҳлил қилиш.

**1-вазифа.**

Қуйида яратилган бир нечта дизайн объектларининг намуналари келтирилган уларни ўрганиб чиқиб инновацион элементларни аниқланг ва аниқланган элементларга таъриф беринг. Буларнинг инновационлиги нимада деб ўйлайсиз.











**2-вазифа.** *Кичик гуруҳ бўлиб ишлаш.*

Сиз билган ихтиёрий амалий санъат, ҳайкалтарошлик, дизайн асарларининг таҳлили учун SWOT жадвалини тузинг.

Таҳлил қилинган объектлар орасида трендда бўлган, трендизмга берилган, трендларга мос келмайдиганларини аниқланг.

	<i>Манфаатли омиллар</i>	<i>Манфаатсиз омиллар</i>
<i>Ички муҳит омиллари</i>	<i>S – кучли томони.</i>	<i>W – заиф томонлари</i>
<i>Ташқи муҳит омиллар</i>	<i>O – имкониятлар.</i>	<i>T – хатарлар.</i>

**4-амалий машғулот: Ўзбекистонда ишлаб чиқариладиган дизайн объектларида инновацион замонавий ашёларнинг қўлланилишини тадқиқ қилиш**

**Ишдан мақсад:** маҳаллий ишлаб чиқарилган дизайн объектларида (реклама, либос, архитектура, газлама, интерьер, арт-объектлар, ландшафт, саноат маҳсулотлари ва ҳк.) қўлланилган ашёларни таҳлил қилиш.

**Вазифа 1. “Ўйланг-жуфтликда ишланг-фикр алмашинг”**

Ушбу техника биргаликдаги фаолият бўлиб, тингловчиларни матн устида фикрлаш, ўз ғояларини шакллантириш ва уларни ҳамкорлар ёрдамида муайян шаклда ифодалашга йўналтиради.

“Ўйланг-Жуфтликда ишланг-Фикр алмашинг” техникасидан фойдаланган ҳолда гуруҳларда ишни ташкил этиш жараёнининг тузилиши

1. Ўқитувчи савол ва топшириқ беради: олдин ўйлаб чиқиш, сўнг қисқа жавоблар ёзиш тартибида.



2. Тингловчилар жуфтликларга бўлиниб, бир-бири билан фикр алмашадилар ва иккала жавобни мужассам этган умумий жавобни ишлаб чиқишга ҳаракат қиладилар.



2. Ўқитувчи бир неча жуфтликларга ўттиз секунд давомида аудиторияга ўз ишининг қисқа якунини ифодалаб беришини таклиф қилади.

**5-амалий машғулот: Дизайн лойиҳалашнинг замонавий инновацион техника-технологик имкониятлари.**

**Ишдан мақсад:** Дизайн лойиҳалашнинг замонавий инновацион техниктехнологик имкониятлари таҳлил қилиш.

**1-вазифа.**

Қуйида берилган дизайн наъмуналарида техника технологияларни қўллаш имкониятлари мавжуд эканлигини ўрганиб, улардаги инновацион элементларни аниқланг ва аниқланган элементларга таъриф беринг. Наъмуналарда қандай технологиялар қўлланган деб ўйлайсиз.





### Кўчма машғулот.

**Мавзу: Маҳаллий ва хорижий инновацион ярмаркалар, кўрғазмаларни таққослаш. Лойиҳа объектига қўйилган замонавий талаблар. Дизайн лойиҳалашнинг замонавий инновацион техника-технологик имкониятлари. Соҳадаги амалий йўналишлар тадқиқоти. Тадқиқот объектлари вазифаларини ижодий шакллантириш. Тажрибаларни режалаштириш ва амалга ошириш.**

Қуйида номлари келтирилган инновацион кўрғазма ва ярмаркаларнинг расмий вэб-сайтидан олинган маълумотлар асосида таҳлилий релиз ёзиш.

1. ***MS&T (Materials Science and Technology Portland, USA)***
2. ***3D Print Expo (Advanced 3D Printing and Scanning Technologies Exhibition , Moscow, Russia)***
3. ***IWIS (Int'l Warsaw Invention Show), Warsaw, Poland***
4. ***iENA Int'l Trade Fair on Ideas, Inventions and New Products, Nuremberg, Germany....***

Маҳаллий инновацион ярмарка ва кўргазмалар билан таққослаш (ташкилий ишлари, муддатлари, жойи, мавзуси, намоиш этилаётган объектлар ва экспонатлар).

## V. ТЕСТЛАР

## VI. ГЛОССАРИЙ

Термин	Ўзбек тилидаги шарҳи	Инглиз тилидаги шарҳи
<b>Агитплакат</b>	ташвиқот-плакат тури.	propaganda posters
<b>Академизм</b>	академик услубга оид бадиий йўналиш.	academic style of art direction
<b>Аллегория</b>	мажозий тасвир	word picture
<b>Алфреско</b>	деворий расм ишлаш усулларида бир тури.	the wall is a type of image processing methods
<b>Анималжанр-</b>	Ҳайвонотдунёсини, жониворларни тасвирловчи тасвирий санъат тури	wildlife, fine arts jonivorlarnitasvirlovchi
<b>Антик санъат</b>	қадимги деган маънони билдиради. Қадимги Юнон, Рим санъати	The oldest means. In ancient Greek, Roman art
<b>Архитектоника</b>	мутаносиблик.	proportionality.
<b>Атлант</b>	осмон гумбазини елкасига кўтариб турувчи қадимги Юнон афсонавий паҳлавони.	He vault of heaven on his shoulder and carrying an ancient Greek mythical hero.
<b>Атрибуция</b>	асарнинг ким, қачон, қаерда яратганлиги ва бошқа белгиларини аниқлаш	work who, when, where and made other signs
<b>Барельеф</b>	бўртма тасвир	relief image
<b>Деталлаштириш</b>	батафсиллик, икир-чикирга эътибор бериш	pay attention to the wishes detail

1. Курилишнинг кайси замонларида “Барокко” стили шакиллиниди.	XI аср	XVаср	XVII аср *	XIII аср
2. Ишхоналарда кайси жихоз кизил ранга буялади?	Стаканлар	Труба лар	Кондиционерлар	Ёнгинга Карши жихозлар *
3. Лабораториянинг кайси каватида огир ёки аник жихозлар жойлаштирилиши мумкин?	1 кават*	3 кават	2 кават	Пастки кават
4. Лабораториялардаги полларни буяш учун кайси материаллар ишлатилади?	Катта кукунли	Ёрукл икка чидам ли	Кимёга чидамли*	Ткз ёниб кетувчи
5. Лойхасознинг лойиха уста – хонасидаги минимал иш жойи?	1,5 м2*	1,75 м2	2,00 м2	2,25 м2
6. Куйидагилардан кайси бири лойихасоз учун мебель сифатида кабул килинмайди?	Ишчи стол	Чизма тахтас и	Кресло	Горка *
7. Бир киши учун мулжалланган и иш юритиш хонасидаги майдони?	10 м2	8 м2*	6 м2	12 м2
8. Куйидагилардан кайси бири бошлик худудлашга кирмайди?	Ишчи худуд	Мажл ис уткази ш худуд и	Экспозиция ва дам олиш худуди	Овкатлан иш худуди*
9. Ишлаш учун кулай шароит булишига нима зарур?	Шовкин тосувчи*	Нам утказм аслик	Ёруглик уткасмаслик	Жипслаш ган (гермети чность)
10. Кайси турдаги хоналар ишлаб чикариш худудига кирмайди?	Кушимча хоналар	Асоси й хонал ар	Ёрдамчи хоналар	Уйин хоналари *
11. Кинотеатр лойхалашдаги оптимал вертикал куриш бурчаги.	45	40	30 *	35
12. Кинотеатр лойхалашдаги оптимал горизонтал куриш бурчаги кандай?	45 *	40	50	35



13. Мактабнинг укув синфи мебеллар туркумига кирмайди?	Укитувчи столи	Доска	Парта	Горка *
14. Гигиеник нормалар нуқтаи назаридан қандай укув синфи лойихалаштириш учун туғри келмайди?	Квадрат	Буйлама	Кундаланг *	Олтибурчак
15. Экспонатларни намойиш қилишда ёритгичларни қайси тури оптимал шартларига кирмайди?	Пастки, ён тарафдан *	Атрофларидан	Йуналтирилган	Юкори, ён тарафдан
16. “Атриум” ни қайси хоналар турига киргазиш мумкин?	Рекреация *	Ишлаб чиқариш хонаси	Укув хонаси	Ёрдамчи хона
17. Намойиш заллари витриналарини фазода қандай жойлаштириш булмайди?	Қушиб қурилган	Қушмча қурилган	Оролча қилиб қурилган	Ичкарига чуқурлаштириб қурилган *
18. Интернат биносининг яшаш блоқи таркибига хоналарнинг қайси турлари кирмайди?	Ётоқ хоналари	Санитария узеллари	Маданий-майиший хоналар	Укув хоналари *
19. Мехмонхонанинг икки хоналик люкс-номери мебеллари таркибига қайси жиҳоз кирмайди?	Кровать	Диван	Кресло	Рояль *
20. Хроматик ранглар каторидаги қайси ранг одамнинг “енгил” ҳис қилиш сезгисига таълуқли?	Сарик*	Яшил	Бинафша ранг	Заргалдоқ
21. Хроматик ранглар каторидаги қайси ранг одамнинг “актив” ҳис қилиш сезгисига таълуқли?	Қуқ	Кизил *	Кизигиш-бинафша	яшил
22. Хроматик ранглари каторидаги қайси ранг одамнинг “пассив” ҳис қилиш сезгисига таълуқли?	Қуқ	Заргалдоқ	Сарик	Яшил
23. Хроматик ранглари каторидаги қайси ранг одамнинг “байрамона-қутаринкилик”ни ҳис қилиш сезгисига таълуқли?	Заргалдоқ	Кизил	Кизигиш-бинафша *	Бинафша ранг

24. Хроматик ранглари каторидаги кайси ранг одамнинг “иссик” ранг деб кабул килинади?	Заргалдок*	Сарик	Яшил - сарик	Яшил - сарик
25. Хроматик ранглари каторидаги кайси ранг инсон томонидан “совук” ранг деб кабул килиннади?	Яшил*	Тук Кук	Бинафша ранг	Кизил
26. Хроматик ранглари каторидаги кайси ранг инсон томонидан “босик” ранг деб кабул килиннади?	Яшил	Тук Кук	Яшил – сарик*	Яшил - сарик
27. ишлабчикариш биносидаги уч асосий рангни хал этиш факторларига нима кирмайди?	Ишлабчикариш мухитидаги хусусиятлар ва меҳнат характери:	Интеръернинг архитектурал хусусияти:	Техника хавфсизлиги талаблари:	Интеръернинг декоратив безаш:*
28. “Барокко” йўналишининг асосий фарқи нимада?	“Шакилларнинг бирига утиш” қуриниши.*	“Гажадорлиги”	“Айланасимонлиги”	“Дагаллиги”
29. “Классицизм” ўйналиши нима билан характерланади?	Тўғри чизикли ва айланасимон шакиллар.*	Шакилларнинг “Гажадорлиги”	Шакилларнинг “Дагаллиги”	Шакилларнинг “Бир бирига утиш” қуриниши.
30. Готика ўйналишининг асосий характерлиги нима?	Тўғри чизикли (ордер) шакли	Шакилларнинг “Гажадорлиги”*	Шакилларнинг “Айланасимонлиги”	Шакилларнинг “Бир бирига утиш” қуриниши.
31. Рокко ўйналишининг асосий фарқи нима билан характерланади?	Шакилларнинг нозиклиги ва энгиллиги *	Шакилларнинг “Гажадорлиги”	Шакилларнинг “Айланасимонлиги”	Шакилларнинг “Бир бирига утиш” қуриниши.
32. Антик Рим интерьерлари деворий суръатлари туркумига кайси ўйналиш (стиль) кирмайди?	Инкрустация	Деворни уч булакка	Фазони хаёлан узайтириб чизилган ўйналиши.	Жанрлар тасвирланган деворий

		булиш (цокол ь, пиляст р, фризл ар)		суръатла р.
33. Бир бирига утувчи фазовий принцип кайси даврда пайдо булган?	Кадимги Греция меъморчилиги даври.	Кадимги Рим меъморчилиги даври	Антик меъморчилиги даври *	Урта Асрлар меъморчилиги даври
34. Интерьерни ташкил килишда антик дунёкараш кандай куринади?	Инсоннинг мавжудлигини бостириш	Инсон образини “кахрамонлаштириш”*	Борликни магарлиги ва беаёвлиги	Борликнинг дабдабалиги ва байрамоналиги
35. Кулайликни ошириш максатида тура ржой биноларида коридор системаси қачон пайдо булган?	XIX аср *	XVII аср	XVI аср	XIV аср
36. “Электрика” стилини кандай марифлаб бериш мумкин?	Борликнинг дабдабалиги ва беаёвлиги	Хаддан ошиқ ортиклик, хашаматлиги *	Инсоният мохиятини бостириш	Борликнинг дабдабалиги ва байрамоналиги
37. Модер уйналишини кандай таърифлаб бериш мумкин?	Хаддан ошиқ ортиклик, хашаматлиги	Декоративлиги ва тантаналиги	Материалнинг формаларини функционал органик боғликлиги *	Шаклларнинг бирига утиши
38. Интерьердаги фазо, ичкариг кириб кетиш нима билан характерланади?	Ичкарига чузилиб кетиши билан*	Узини кенг тарафи билан хавога ташқин караш	Бош ядро атрофида куриш принципи	Ук чизик буйлаб

		и билан		
39. Кайси даврда “барокко” уйналиши курилишда куланила бошланди?	XI аср	XV аср	XVII аср*	XIII аср
40. Ишхоналарда кайси жихоз кизил ранга буюлади?	Стаканлар	Труба лар	Кондиционерлар	Ёнгинга Карши жихозлар *
41. Лабараториянинг кайси каватида огир ёки аник жихозлар жойлаштирилиши мумкин?	1 кават*	3 кават	2 кават	Пастки кават
42. Лабараториялардаги полларни буюш учун кайси материаллар ишлатилади?	Катта кукунли	Ёрукл икка чидам ли	Кимёга чидамли*	Ткз ёниб кетувчи
43. Лойихаловчи учун бериладиган устахонасини манимал размери?	150 см *	175см	200см	225см
44. Булардан кайси жихоз малакали – лойихаловчи жихози сарасига кирмайди?	Кора доска	Иш столи	Кресло	Горка *
45. Бир киши учун мулжалланган и иш юритиш хонасидаги майдони?	10 m2	8 m2*	6 m2	12 m2
46. Куйидагилардан кайси бири бошлик худудлашга кирмайди?	Ишчи худуд	Мажл ис уткази ш худуд и	Экспозиция ва дам олиш худуди	Овкатлан иш худуди*
47. Ишлаш учун кулай шароит булишига нима зарур?	Шовкин тосувчи*	Нам утказм аслик	Ёруглик уткасмаслик	Жипслаш ган (гермети чность)
48. Кайси турдаги хоналар ишлаб чикариш худудига кирмайди?	Кушимча хоналар	Асоси й хонал ар	Ёрдамчи хоналар	Уйин хоналари *
49. Кинотеатр лойхалашдаги оптимал вертикал куриш бурчаги кандай?	45	40	30*	35
50. Гигиеник нормалар нуктаи назаридан кандай укув синфи	Квадрат	Буйла ма	Кундаланг *	Олтибурч ак

лойхалаштириш учун тугри келмайди?				
<b>51.Таниқли рус манзарачи рассомлари қайси қаторда ?</b>	*И.Шишкин, И.Саврасов:	Серов , Петров-Водкин:	Куинджи, Перов:	И.Иванов, Я.Салпинкиди.
<b>52.Импрессионизм оқими қандай оқим ?</b>	*Борлиқни тасаввурдан ишлаш:	Борлиқни асл ҳолидек тасвириш:	Борлиқни бузиб кўрсатиш:	Борлиқни инкор этиш.
<b>53.Портрет жанрида ижод этган рассомлар қайси қаторда?</b>	*М. Набиев, А. Абдуллаев:	Н. Кашина, А. Бойматов:	А. Мўминов, Ғ. Абдурахманов:	Я. Салпинкиди, И. Хайдаров.
<b>54.Кубизм оқими қандай оқим ?</b>	*Борлиқни соддалаштириб геометрик шаклларда тасвириш	Натурани ўзига қараб ҳаққоний тасвириш:	Натурани ўзига қараб тасвириш:	Шар, конус, кубдан ташкил топган натюрмортни тасвириш.
<b>55.Интерьер нима ?</b>	*Бинонинг ички кўриниши:	Бинонинг тепадаги кўриниши:	Бинонинг ташқи кўриниши:	Бинонинг режаси.
<b>56.Абу Райхон Беруний портретининг муаллифи ким ?</b>	*М.Набиев:	М.Саидов:	С.Абдуллаев:	М.Набихонов.
<b>57.Сангина, пастель, соус каби бадий материаллар тасвирий санъатнинг қайси турида қўлланилади ?</b>	*Рангтасвир, графика:	Ҳайкалтарошлик, наққошлик:	Меъморчилик, қандакорлик:	Амалий санъатда .

<b>58.Натурага қараб тасвирлашни қандай тушунасиз ?</b>	*Қўйилмани ўзига қараб тасвирлаш:	Мини атюра ишлаш:	Қўйилмани хаёлдан ишлаш:	Композиция тузиш.
<b>59.Иллюстрация нима ?</b>	*Бадий асар мазмунига мослаб тасвир ишлаш:	Этюд ишлаш:	Натурадан ишлаш:	Ҳамма жавоблар тўғри.
<b>60. Китоб графикасида ижод қилган рассомлар қайси қаторда ?</b>	*Қ.Башаров, И.Вохитов	А.Мўминов, Ғ. Абдурахманов:	М.Набиев, Я.Салпинкиди:	Ҳаммаси тўғри.
<b>61.Давид ҳайкалининг муаллифи ким ?</b>	*Микеланджело	Тициан:	Леонардо да Винчи:	Мирон.
<b>Машҳур мусаввир Камолiddин Беҳзоднинг устози ким ?</b>	*Мирак Наққош	Мир Мансур:	Султон Мухаммад:	Оға Мирак:
<b>62.Америкадаги “Озодлик ҳайкали” нинг муаллифи ким ?</b>	*Бартольди.	Мирон:	Фидий:	Микеланджело:
<b>63.Ёруғ-соя қонунларига оид иборалар қайси қаторда ?</b>	*Блик, рефлекс:	Симметрия, ассимметрия:	Компоновка, перспектива:	Композиция, этюд.
<b>64.Чизматасвирда ишлатиладиган ашёлар қайси қаторда?</b>	*Қалам, Ретуш, Кўмир, Сангина.	Акварель, Мойбўёқ, Гуаш.	Цемент, Алибастр, Шпаклевка.	Тушь, Пастель, Темпера.
<b>65.Чизматасвирда таянч нуқталари қандай вазифани бажаради?</b>	*Буюм шаклининг конструктив тузулишини ҳосил қилади	Буюмнинг катталигини белгилайди	Ёруғ-сояни ажартади	Буюмнинг ҳажминини белгилайди
<b>66.Чизматасвирда тасвирлашнинг қандай асосий турлари мавжуд?</b>	*Чизиқли тасвирлаш ва тусли тасвирлаш	Рангли тасвирлаш	Ўлчамли тасвирлаш	Нисбатан тасвирлаш
<b>67.Чизматасвирда соялар неча хил ва қандай?</b>	*2 хил. Шахсий ва тушувчи	3 хил: оч, тўқ, ёрқин	2 хил: чуқур, юзаки	Бошқа буюмга тушувчи соя
<b>68.Шахсий соя деб нимага айтилади?</b>	*Буюмнинг ўзида жойлашган сояси	Фонга тушган	Ёнига тушган сояси	Буюмдан тушаётган соя

		н соясн		
69.Тушувчи соя деб нимага айтилади?	*Буюмнинг бошқасига ёки текисликка тушган соясн	Буюмнинг ўзига тушган соясн	Фонга тушган соя	Яримсояга
70.Тасвирлашда олдин қандай вазифа бажарилади?	*Сатх юзасида композицион тўғри жойлаштирилади	Нисбийликда аниқланади	Ёруғ-соя белгиланади	Ҳажмларга ишлов бериш

<b>Рангтасвир</b>	турли хил бўёқлар ёрдамида ишланадиган сурат, асарлар	converted using different paints picture books
<b>Чизматасвир</b>	тезлик билан дастлабки таасуротларга асосланиб ишланадиган оқ қора тасвир.	Based on first impressions quickly converted to black and white image
<b>Рефлекс</b>	ёруғлик ёки ранг шуъласи (у бирор нарсага атрофидаги нарсалардан ёғдуланиб тушади, аксланади).	the lighting or the color of light (what is around it is something moonlight, echoes).
<b>Натюрморт</b>	французча-жонсиз табиат.	French inanimate nature
<b>Экибана</b>	бадий композиция тузиш	to create artistic composition
<b>Дизайн</b>	расм чизиш маъносини билдиради, «Дизайн» – форма яъни, шакл яратиш тушунчасини беради.	drawing means, Design - that is, the concept of form.
<b>Витраж</b>	рангли ойна шишалардан ишланган рангли композиция.	colored glass colored glass composition.
<b>Фреска</b>	лойсувоқ юзасига ишланган деворий суръат	rapidly converted into the surface of the clay wall
<b>Спектр</b>	бўёқ хиллари, рангларнинг хусусиятлари	Hillary paint color
<b>Графика</b>	қора қалам ёки қора бўёқдан ишланадиган тасвир, асар.	black image converted to black ink or pencil, trace
<b>Мато</b>	рангтасвир асарини ишлашда фойдаланадиган материал	the operation of the painting material
<b>Графика</b>	Санаътнинг кенг тарқалган турларидан бири. Бу санаъатга	Art is one of the common types. This simple drawing

	оддий қорақаламда чизилган сурат, мавзули композиция, Китобга ишланган турли суратлар, безак расмлардир.	qoraqalamda art images, thematic composition, Shtobga made a variety of paintings, decorative pictures.
<b>Натюрморт</b>	жонсиз табиат демакдир	means of inanimate nature
<b>Анималист</b>	(лотинча «ашта» ҳайвон) - ҳайвонларни тасвирловчи рассом.	(Latin Ashton animal) - Animals depiction of the artist.
<b>Гризайл</b>	(Французча <i>gris</i> – бир хил рангда мўйқалам ёрдамида бажарилган тасвирий асар)	(French gris - works of art using the brush in a different color)

## VII. АДАБИЁТЛАР РЎЙХАТИ

### I. Ўзбекистон Республикаси Президентининг асарлари

1. Ш.М.Мирзиёев “Танқидий таҳлил, қатъий тартиб-интизом ва шахсий жавобгарлик ҳар бир раҳбар фаолиятининг кундалик қондаси бўлиши керак” Тошкент: «Ўзбекистон», 2017й.
2. Каримов И.А. Ўзбекистон мустақилликка эришиш остонасида. - Т.:“Ўзбекистон”, 2011й.
3. Мирзиёев Ш.М. Буюк келажакимизни мард ва олижаноб ҳалқимиз билан бирга қурамыз. – Т.: “Ўзбекистон”. 2017й. – 488 б.
4. Мирзиёев Ш.М. Миллий тараққиёт йўлимизни қатъият билан давом эттириб, янги босқичга кўтарамиз – Т.: “Ўзбекистон”. 2017й. – 592 б.

### II. Норматив-ҳуқуқий ҳужжатлар

1. Ўзбекистон Республикаси Вазирлар Маҳкамасининг 2006 йил 16-февралдаги “Педагог кадрларни қайта тайёрлаш ва уларни малакасини ошириш тизимини янада такомиллаштириш тўғрисида”ги 25-сонли Қарори.
2. Ўзбекистон Республикаси Вазирлар Маҳкамасининг 2012 йил 26 сентябрдаги “Олий таълим муассасалари педагог кадрларини қайта тайёрлаш ва уларнинг малакасини ошириш тизимини янада такомиллаштириш чора-тадбирлари тўғрисида”ги 278-сонли Қарори.
3. Ўзбекистон Республикаси Президентининг 2015 йил 12 июндаги “Олий таълим муассасаларининг раҳбар ва педагог кадрларини қайта тайёрлаш ва



малакасини ошириш тизимини янада такомиллаштириш чора-тадбирлари тўғрисида” ги 4732-сон Фармони.

4. Ўзбекистон Республикаси Вазирлар Маҳкамасининг 2015 йил 20 августдаги “Олий таълим муассасалари раҳбар ва педагог кадрларини қайта тайёрлаш ва малакасини оширишни ташкил этиш чора тадбирлари тўғрисида”ги 242-сонли Қарори.

5. “Ўзбекистон Республикасини янада ривожлантириш бўйича ҳаракатлар стратегияси тўғрисида” Ўзбекистон Республикаси Президентининг фармони (*Ўзбекистон Республикаси қонун ҳужжатлари тўплами, 2017 й., 6-сон, 70-модда, 20-сон, 354-модда*)

### Ш. Махсус адабиётлар

1. Убайдуллаев Х.М., Абдурахманов Ю.И., Сейтмаматов М.Б. Жамоат бинолари типологияси. Тошкент. 2002 й. Дарслик
2. N.J.To`uchiyev. Fuqaro va sanoat binolari konstruksiyalari. T. 2006 Дарслик
3. М.Тосунова, М.Гаврилова. Архитектурное проектирование.
4. Москва. 1988 г.
5. Специфика проектирования предприятий общественного питания в условиях Узбекистана. Т. 1984 г.
6. Архитектурное проектирование общественных зданий и сооружений М. 1985 г.
7. В.Шимко Архитектурно-дизайнерское проектирование. 2004 г.
8. КМК 2.08.01-94. Жамоат бинолари
9. Нозилов Д. Халқ меъморчилиги. Тошкент. 1982 г.
10. Объемно-пространственная композиция, под.ред. проф. А.Р. Степанова, М. 1993 г.
11. 7. Л.В. Браиловская, Дизайн интерьера в Восточном стиле: Япония, Китай, Индия, Египет. Ростов на Дону. М. 2004 г
12. 8. Э.Уайт, Б. Робертсон . Архитектура. Формы, конструкции, детали. М. 2005.
13. 9. Бхаскаран Л. Дизайн и время. М. 2006 г
14. Современная энциклопедия Аванта. Мода и стиль. М.: Аванта, 2002г.
15. И. А. Розенсон. Основы теории дизайна. СПб., 2008г.
16. Глазычев В.Л. О дизайне. Очерки по теории и практике дизайна на Западе/ В.Л. Глазычев. – М.: Искусство, 1970г. – 192 с.
17. Шуванов В.И. Психология рекламы: уч. пособие. Ростов-на-Дону: Изд-во Феникс, 2005г.
18. Медведев В.Ю. Роль дизайна в формировании культуры/ В.Ю. Медведев. – Учеб. пособие. – 2-е изд. – СПб.: СПГУТД, 2004г. – 108 с.
19. Valerie Steele, “The Black Dress”. - New York, “Collins Design”, 2007 y.
20. Ingrid Loschek, “When Clothes Become Fashion.Design and Innovation Systems. - Oxford, New York, Berg, First published in 2009 y.

21. Марни Фог, «Энциклопедия модных брендов. Самые влиятельные дизайнеры и марки - от А до Z». - Москва, «Эксмо», 2012 г.
22. Ренди Крам. «Инфографика. Визуальное представление данных». — СПб.: Питер, 2015 г. — 384 с.: ил.
23. Новиков А.М. «Методология художественной деятельности». – М.: Издательство «Эгвес», 2008 г. – 72 с.
24. Козлова Т.В. «Основы теории проектирования костюма». Москва, «Легпромбытиздат», 1988 г.
25. Ҳасанбаева Г.К. «Тўқимачилик дизайни тарихи». Тошкент, «Молия», 2006 й.
26. Костюм дизайни : дарслик / Г. К. Хасанбоева ; тақризчи Х. Х. Комилова, Д. А. Нозилов. - Тошкент, 2013 й. - 251 б. : ил. - (Ўзбекистон Республикаси олий ва ўрта махсус таълим вазирлиги)
27. Field guide: How to be a fashion Designer”. Marcarena San Martin. Copyright ©, 2009 y, by Mao-Mao publications. First published in 2009 in the United States of America by Rockport Publishers, a member of Quayside Publishing Group.
28. Рунге В.Ф., Сеньковский В.В. «Основы теории и методологии дизайна», – М.: МЗ – Пресс, 2001 г. - 240 с.
29. Бердник Т.О., Неклюдова Т.П. «Дизайн костюма», учеб. пособие. Ростов-на-Дону. Феникс, 2000 г. - 265 с.
30. The Fabric Decorating Project Book: 100 Inspirational Ideas for Printing, Stencilling, Painting and Dyeing Fabric Items of All Kinds Paperback – 1 May 2009 y
31. Энциклопедия модных брендов / Марни Фог; [пер. с англ. Н. Кошелевой]. - М.: Эксмо, 2012 й. - 352 с. цв. ил.
32. Иттен, И. Искусство цвета / Иоханнес Иттен. – М.: Издатель Д. Аронов, 2011 й. – 96 с.
33. Лаврентьев, А.Н. История дизайна / А. Н. Лаврентьев. — М.: Гардарики, 2007 й. — 303 с.
34. Норман, Д.А. Дизайн вещей будущего / Д.А. Норман. – М.: Strelka Press, 2013 й. – 244 с.

### III. Электрон таълим ресурслари

#### IV.

1. [www.ziyonet.uz](http://www.ziyonet.uz)
2. [www.edu.uz](http://www.edu.uz)
3. [www.infocom.uz](http://www.infocom.uz)
4. [www.gov.uz](http://www.gov.uz)
5. [www.dsmi.uz](http://www.dsmi.uz)
6. [www.dsmimarkaz.uz](http://www.dsmimarkaz.uz)
7. [www.natlib.uz](http://www.natlib.uz)

