



АРХИТЕКТУРА (ТУРЛАРИ  
БЎЙИЧА), ҚИШЛОҚ ҲУДУДЛАРИНИ  
АРХИТЕКТУРА-ЛОЙИХАВИЙ  
ТАШКИЛ ЭТИШ

Тошкент архитектура-  
қурилиш институти ҳузуридаги  
тармоқ маркази

**ЗАМОНАВИЙ ШАҲАРСОЗЛИҚДА  
АНЪАНАЛАР ВА ИННОВАЦИЯЛАР**

**ТОШКЕНТ-2020**

*Мазкур ўқув-услугий мажмуа Олий ва ўрта махсус таълим вазирлигининг 2020 йил 7 декабрдаги 648-сонли буйруғи билан тасдиқланган ўқув режа ва дастур асосида тайёрланди.*

**Тузувчи:** ТАҚИ, доц. Талипов М. А.

**Тақризчи:** ТАҚИ, а.ф.н., доц. Усманов М.С.

*Ўқув -услугий мажмуа ТАҚИ Кенгашининг 2020 йил 11 декабрдаги 2-сонли қарори билан нашрга тавсия қилинган.*

## Мундарижа

I. ИШЧИ ДАСТУР.....	4
II.МОДУЛНИ ЎҚИТИШДА ФОЙДАЛАНИЛАДИГАН ИНТЕРФАОЛ ТАЪЛИМ МЕТОДЛАРИ.....	10
III.НАЗАРИЙ МАШҒУЛОТ МАТЕРИАЛЛАРИ .....	15
IV.АМАЛИЙ МАШҒУЛОТ.....	51
V. КЕЙСЛАР БАНКИ.....	68
VI. ГЛОССАРИЙ.....	79
VII. АДАБИЁТЛАР РЎЙҲАТИ.....	95

## ИШЧИ ДАСТУР

### Кириш

Ишчи дастур олий ва ўрта махсус таълим муассасалари педагог кадрларнинг касбий тайёргарлиги даражасини ривожлантириш, уларнинг илғор педагогик тажрибаларни ўрганишлари ҳамда замонавий таълим технологияларидан фойдаланиш бўйича малака ва кўникмаларини такомиллаштиришни мақсад қилади.

Ишчи дастур мазмунида хориж таълим тажрибаси, ривожланган давлатларда таълим тизими ва унинг ўзига хос жиҳатлари ёритиб берилган.

“Замонавий шаҳарсозликда анъаналар ва инновациялар” модулидан ишчи дастур “Архитектура” ва “ҚҲАЛТЭ” таълим йўналишлари соҳасидаги Олий таълим муассасаларида педагогик фаолиятини олиб бораётган профессор-ўқитувчиларни қайта тайёрлаш ва малакасини ошириш масалалари баён этилган. Дарс машғулоти янги технологияларни қўллаш қонун-қоидалари талаблари асосида ишлаб чиқилган.

Ишчи дастурда келтирилган таълим технологияларининг ҳар бири ўзида ўқув машғулотини ўтказиш шарт-шароити тўғрисида ахборот материалларини, педагогик мақсад, вазифа ва қўзланган натижаларни, ўқув машғулотининг режаси, ўқитишнинг усул ва воситаларини мужассамлаштирган. Шунингдек, бу ўқув машғулотларининг технологик картасини, яъни профессор-ўқитувчи мазкур ўқув машғулотида эришадиган мақсади бўйича ҳамкорликдаги фаолиятнинг босқичма-босқич таърифланишини ҳам ўз ичига олади.

Ишчи дастурнинг концептуал асослари қисмида дастлаб “Замонавий шаҳарсозликда анъаналар ва инновациялар” модулининг долзарблиги ва аҳамияти, мазкур модулнинг таркибий тузилиши, ўқитишнинг усул ва воситаларини танлашда таянилган концептуал фикрлар, ахборотлар берилиб, сўнгра лойиҳалаштирилган ўқитиш технологиялари тақдим қилинган.

Ишчи дастурнинг мазмуни тингловчиларни “Замонавий шаҳарсозликда анъаналар ва инновациялар” модулидаги назарий методологик муаммолар, чет эл тажрибаси ва унинг мазмуни, тузилиши, ўзига хос хусусиятлари, илғор ғоялар ва махсус фанлар доирасидаги билимлар ҳамда долзарб масалаларни ечишнинг замонавий усуллари билан таништиришдан иборат.

### Модулнинг мақсади ва вазифалари

“Замонавий шаҳарсозликда анъаналар ва инновациялар” **модулининг мақсади:** педагог кадрларни қайта тайёрлаш ва малака ошириш курси тингловчиларини шаҳарсозлик соҳасидаги инновацияларга доир билимларини такомиллаштириш, инновацион технологияларни ўзлаштириш, жорий этиш, таълим амалиётида қўллаш ва яратиш бўйича кўникма ва малакаларини таркиб топтириш.



“Замонавий шаҳарсозликда анъаналар ва инновациялар” **МОДУЛИНИНГ**  
**вазифалари:**

- шаҳарсозлик соҳасидаги меъёрий ҳужжатлар тизимидаги, қурилишни ташкилий технологик тайёрлаш тизимидаги, шаҳарлари реконструкция қилиш ва ободонлаштириш соҳасидаги инновациялар ва долзарб муаммолар мазмунини ўрганишга йўналтириш;

- тингловчиларда шаҳарсозлик соҳасидаги инновацияларнинг илғор технологияларига доир олган янги билимларини ўз фанларини ўқитишда ўринли ишлата олиш кўникмаларини ҳосил қилишдан иборат.

**МОДУЛ БЎЙИЧА ТИНГЛОВЧИЛАРНИНГ БИЛИМИ,  
КЎНИКМАСИ, МАЛАКАСИ ВА КОМПЕТЕНЦИЯЛАРИГА  
ҚЎЙИЛАДИГАН ТАЛАБЛАР**

“Замонавий шаҳарсозликда анъаналар ва инновациялар” курсини ўзлаштириш

жараёнида амалга ошириладиган масалалар доирасида:

**Тингловчи:**

- шаҳарсозлик соҳасидаги сўнгги ютуқлар, меъёрлар тизими;  
- шаҳарсозлик ва ландшафт соҳасидаги фанларни ўқитишдаги илғор хорижий тажрибалар;

- шаҳарсозлик соҳасидаги инновацион ғоялар;

- шаҳарсозлик соҳасидаги долзарб масалалар;

- шаҳарсозликда ҳозирги замон муаммоларини *ўрганиб чиқиши* керак.

**Тингловчи:**

- шаҳарсозлик лойиҳа ғоясини асослаш, унинг моҳиятига кўра лойиҳалаш турларини ажрата олиш, меъёр ва директив органларининг ҳамда халқаро талабларга жавоб берадиган ҳужжатлар тузиш;

- шаҳарларни ривожлантириш ва ободонлаштириш лойиҳа тизимидаги янгиликларни урганиш;

- Ўзбекистон Республикасининг архитектура ва қурилиш соҳасидаги меъёрий ҳужжатлар тизимидаги ўзгаришларни амалиётга татбиқ эта олиш;

- шаҳарсозлик соҳасида дунё бўйича эришилаётган ютуқлардан хабардор бўлиш;

- шаҳарсозлик соҳасида мутахассиларни замонавий талаб даражасида ўқитиш мезонларини ишлаб чиқиш;

- шаҳарсозлик йўналишида ҳозирги кундаги муаммоларни ҳал этиш борасида *кўникмаларга* эга бўлиши лозим.

### **Тингловчи:**

- лойиҳа ғоясини асослаш графаналитик моделидан фойдалана олиши, шаҳарсозлик назарияси тарихи ва замонавий тенденцияларини, халқаро лойиҳа тажрибаларини ўрганиб чиққан ҳолда амалиётда фойдаланиши;

- кам энергия сарф қилувчи, табиатга зарар келтирмайдиган эко шаҳарлар лойиҳалаш *малакаларига* эга бўлиши зарур.

**Тингловчи:** ўз фанларини ўқитишда шаҳарсозлик соҳасидаги меъёрий ҳужжатлар тизимидаги, лойиҳалашни ташкилий технологик тайёрлаш тизимидаги, эко шаҳарларни лойиҳалаш соҳасидаги янгиликларни ўринли ишлата олиш *компетенцияларига эга бўлиши лозим.*

## **МОДУЛНИ ТАШКИЛ ЭТИШ ВА ЎТКАЗИШ БЎЙИЧА ТАВСИЯЛАР**

“Замонавий шаҳарсозликда анъаналар ва инновациялар” модулини ўқитиш жараёнида қуйидаги инновацион таълим шакллари ва ахборот-коммуникация технологиялари қўлланилиши назарда тутилган:

- замонавий ахборот технологиялари ёрдамида интерфаол маърузаларни ташкил этиш;

- виртуал амалий машғулотлар жараёнида лойиҳа ва кейс технологияларини қўллаш.

## **МОДУЛНИНГ ЎҚУВ РЕЖАДАГИ БОШҚА МОДУЛЛАР БИЛАН БОҒЛИҚЛИГИ ВА УЗВИЙЛИГИ**

“Замонавий шаҳарсозликда анъаналар ва инновациялар” модули бўйича машғулотлар ўқув режасидаги “Янги архитектура: назария ва амалиёт”, “Шаҳарсозлик ва туманни режалаштириш” ва бошқа блок фанлари билан узвий боғланган ҳолда уларнинг илмий-назарий, амалий асосларини очиқ беришга хизмат қилади.

## **МОДУЛНИНГ ОЛИЙ ТАЪЛИМДАГИ ЎРНИ**

Фан олий таълим муассасалари педагог кадрларининг касбий тайёргарлиги даражасини ошириш, уларнинг қурилиш соҳасидаги меъёрий ҳужжатлар тизимидаги, қурилишни ташкилий технологик тайёрлаш тизимидаги, энергия тежамкор биноларни лойиҳалаш соҳасидаги инновациялар бўйича малака ва кўникмаларини такомиллаштиришга қаратилганлиги билан аҳамиятлидир. Модулни ўзлаштириш орқали тингловчилар архитектура ва қурилиш соҳасидаги инновацияларни ўзлаштириш, жорий этиш ва амалиётда қўллашга доир креатив ва технологик касбий компетентликка эга бўладилар.

## МОДУЛ БЎЙИЧА СОАТЛАР ТАҚСИМОТИ

№	Модул мавзулари	Тингловчининг ўқув юкلامаси, соат				Кўчма машгулот
		Ҳаммаси	Аудитория ўқув юкلامаси			
			Жами	Жумладан		
				Назарий	Амалий	
1	Замонавий шаҳарсозлик муаммолари	2	2	2		
2	Қишлоқ ҳудудларининг меъморий-режавий ечимларини такомиллаштириш	2	2	2		
3	Ландшафт архитектурасида инновациялар	2	2	2		
4	Ишбилармонлик маркази – City нинг макетли эскиз лойихасини яратиш	4	4		4	
5	Лойиҳа институтига ташриф	6	6			6
6	Курилган ёки куриляётган шаҳарсозлик объектига ташриф	4	4			4
	<b>Жами</b>	<b>20</b>	<b>20</b>	<b>6</b>	<b>4</b>	<b>10</b>

## НАЗАРИЙ МАШҒУЛОТЛАР МАЗМУНИ

### **1-маъруза. Замонавий шаҳарсозлик муаммолари.**

Шаҳарлар ривожланиши босқичлари. Ўзбекистон шаҳарларнинг шаклланиши ва ҳозирги замон аҳоли жойлашуви хусусиятлари. Шаҳарсозликда амал киладиган омиллар. Шаҳарсозликда мавжуд анъаналар, муаммолар.

**2-маъруза. Қишлоқ ҳудудларининг меъморий-режавий ечимларини такомиллаштириш.**

Қишлоқларнинг меъморий-режавий ечимлари. Қишлоқ ҳудудларини функционал ташкил этиш. Қишлоқларни ривожлантиришда “Обод қишлоқ” дастурининг урни. Қишлоқларни лойихалашда ва қуришда чет эл тажрибаси.

### **3-маъруза. Ландшафт архитектурасида инновациялар.**

Ландшафтлар тугрисида тушунчалар. Ландшафт архитектурасининг ривожланиш босқичлари. Ҳудудларни ландшафт режалаштириш масалалари. Ўзбекистонда ва чет мамлакатларда ландшафт архитектурасининг ҳолати.

## АМАЛИЙ МАШҒУЛОТ МАЗМУНИ

**Амалий машғулот: Ишбилармонлик маркази – City нинг макетли эскиз лойиҳасини яратиш**

Шаҳарнинг меъморий-бадий кўринишини ташкил этувчи асосий омиллар. Меъморий ансамбл, динамика, шакл ва бошқа хусусиятлар. Ишбилармонлик маркази таркибига кирувчи объектлар. Ишбилармонлик маркази ҳудудини функционал зоналарга бўлиш. Ишбилармонлик марказининг меъморий-бадий ечимини шакллантириш.

## КЎЧМА МАШҒУЛОТЛАР

**1-кўчма машғулот. Лойиҳа институтига ташриф Манзил:**  
“Ўзшаҳарсозлик ЛИТИ” ДУК “Тошкентбошплан ЛИТИ” ДУК  
“Қишлоққурилишлойиҳа” МЧЖ  
“UNIQUE ARCH PROJECT” МЧЖ

**Мақсад ва вазифалар:** 4 лойиҳа ташкилотидан бирига ташриф буюриб, 6 соат давомида Ўзбекистон шаҳарсозлигининг долзарб муаммолари бош режалар лойиҳаларида ўзининг ечимини қандай топаётгани ўрганилади. Ташкилотнинг структураси ва у ерда яратилаётган лойиҳалар билан яқиндан танишилади. Маҳорат дарси тарзида ташкил этиладиган ушбу машғулотларга номи юқорида қайд этилган ташкилотларнинг етакчи мутахассислари жалб этилади.

**Топширик:** Тингловчилар лойиҳа ташкилотларига ташриф чоғида олган маълумотлари асосида 10-12 бет ҳисобот ёзиб фан ўқитувчисига топширадilar. Ҳисоботда лойиҳа ташкилоти структураси, у ерда амалга оширилаётган лойиҳа ишларидан лавҳалар матн ва фотосуратлар орқали баён этилади.

**2-кўчма машғулот. Қурилган ёки қурилаётган шаҳарсозлик объектига ташриф (6 соат)**

**Манзил:** Тошкент шаҳрида барпо этилаётган ёки қуриб битказилган “City” лар, турар-жой мажмуалари, “Ботаника боғи”, йирик шаҳарсозлик иншоотларига ташриф буюрилади.

**Мақсад ва вазифалар:** Объектларга ташриф чоғида қурилиш, архитектура, ландшафт архитектураси соҳаларида мамлакатимизда амалга оширилаётган бунёдкорлик ишлари билан яқиндан танишадilar.

**Топширик:** Ташрифлар чоғида тўпланган маълумотлар асосида 10-12 бетдан иборат ҳисобот ёзиб фан ўқитувчисига топширилади.

**Илова:** Фан ўқитувиси ҳисоботлар асосида баённома тузиб, раҳбариятга топширади.

## II. МОДУЛНИ ЎҚИТИШДА ФОЙДАЛАНИЛАДИГАН ИНТРЕФАОЛ ТАЪЛИМ МЕТОДЛАРИ

### “SWOT-таҳлил” методи

**Методнинг мақсади:** мавжуд назарий билимлар ва амалий тажрибаларни таҳлил қилиш, таққослаш орқали муаммони ҳал этиш йўлларни топишга, билимларни мустаҳкамлаш, такрорлаш, баҳолашга, мустақил, танқидий фикрлашни, ностандарт тафаккурни шакллантиришга хизмат қилади.

<b>S – (strength)</b>	• кучли томонлари
<b>W – (weakness)</b>	• заиф, кучсиз томонлари
<b>O – (opportunity)</b>	• имкониятлари
<b>T – (threat)</b>	• тўсиқлар

### «ФСМУ» методи

**Технологиянинг мақсади:** Мазкур технология тингловчилардаги умумий фикрлардан хусусий хулосалар чиқариш, таққослаш, қиёслаш орқали ахборотни ўзлаштириш, хулосалаш, шунингдек, мустақил ижодий фикрлаш кўникмаларини шакллантиришга хизмат қилади. Мазкур технологиядан маъруза машғулотларида билимларни мустаҳкамлашда, ўтилган мавзунини сўрашда, уйга вазифа беришда ҳамда амалий машғулот натижаларини таҳлил қилишда фойдаланиш тавсия этилади.

#### **Технологияни амалга ошириш тартиби:**

- тингловчиларга мавзуга оид бўлган якуний хулоса ёки ғоя таклиф этилади;
- ҳар бир тингловчига ФСМУ технологиясининг босқичлари ёзилган қоғозлар тарқатилади:

Ф	• фикрингизни баён этинг
С	• фикрингизни баёнига сабаб кўрсатинг
М	• кўрсатган сабабингизни исботлаб мисол келтиринг
У	• фикрингизни умумлаштиринг

- тингловчиларнинг муносабатлари индивидуал ёки гуруҳий тартибда тақдимот қилинади.

ФСМУ таҳлили тингловчиларда касбий-назарий билимларни амалий машқлар ва мавжуд тажрибалар асосида тезроқ ва муваффақиятли ўзлаштирилишига асос бўлади.

### Намуна.

**Фикр:** “Замонавий шаҳарсозлик лойиҳалашда амалга оширилаётган эко шаҳарлар технологиясида шаҳарнинг зарарли чиқинди чиқариши 100% га камайтирилмоқда”.

**Топшириқ:** Мазкур фикрга нисбатан муносабатингизни ФСМУ орқали таҳлил қилинг.

### «Хулосалаш» (Резюме, Веер) методи

**Методнинг мақсади:** Бу метод мураккаб, кўптармоқли, мумкин қадар, муаммоли характеридаги мавзуларни ўрганишга қаратилган. Методнинг моҳияти шундан иборатки, бунда мавзунинг турли тармоқлари бўйича бир хил ахборот берилади ва айти пайтда, уларнинг ҳар бири алоҳида аспектларда муҳокама этилади. Масалан, муаммо ижобий ва салбий томонлари, афзаллик, фазилат ва камчиликлари, фойда ва зарарлари бўйича ўрганилади. Бу интерфаол метод танқидий, таҳлилий, аниқ мантиқий фикрлашни муваффақиятли ривожлантиришга ҳамда ўқувчиларнинг мустақил ғоялари, фикрларини ёзма ва оғзаки шаклда тизимли баён этиш, ҳимоя қилишга имконият яратади. “Хулосалаш” методидан маъруза машғулотларида индивидуал ва жуфтликлардаги иш шаклида, амалий ва семинар машғулотларида кичик гуруҳлардаги иш шаклида мавзу юзасидан билимларни мустаҳкамлаш, таҳлили қилиш ва таққослаш мақсадида фойдаланиш мумкин.

## Методни амалга ошириш тартиби:



тренер-ўқитувчи иштирокчиларни 5-6 кишидан иборат кичик гуруҳларга



нинг мақсади, шартлари ва тартиби билан иштирокчиларни



нишқиратч,

хар бир гуруҳга умумий муаммони таҳлил қилиниши



хар бир гуруҳ ўзига берилган муаммони атрофлича таҳлил қилиб, ў  
рини тавсия этипаётган схема бўйича таркатмага ёзма

## Намуна:

### Асосий тушунчалар

Шаҳарсозлик		Урбанизация		Экология	
афзаллиги	камчилиги	афзаллиги	камчилиги	афзаллиги	камчилиги

### Хулоса:

### “Кейс-стади” методи

«Кейс-стади» - инглизча сўз бўлиб, («case» – аниқ вазият, ҳодиса, «stadi» – ўрганмоқ, таҳлил қилмоқ) аниқ вазиятларни ўрганиш, таҳлил қилиш асосида ўқитишни амалга оширишга қаратилган метод ҳисобланади. Мазкур метод дастлаб 1921 йил Гарвард университетида амалий вазиятлардан иқтисодий бошқарув фанларини ўрганишда фойдаланиш тартибида қўлланилган. Кейсда очик ахборотлардан ёки аниқ воқеа-ҳодисадан вазият сифатида таҳлил учун



фойдаланиш мумкин. Кейс ҳаракатлари ўз ичига қуйидагиларни қамраб олади: Ким (Who), Қачон (When), Қерда (Where), Нима учун (Why), Қандай/ Қанақа (How), Нима-натижа (What).

### “Кейс методи” ни амалга ошириш босқичлари

Иш босқичлари	Фаолият шакли ва мазмуни
<p><b>1-босқич:</b> Кейс ва унинг ахборот таништириш</p>	<ul style="list-style-type: none"> <li>✓ якка тартибдаги аудио-визуал иш;</li> <li>✓ кейс билан танишиш(матнли, аудио ёки медиа шаклда);</li> <li>✓ ахборотни умумлаштириш;</li> <li>✓ ахборот таҳлили;</li> <li>✓ муаммоларни аниқлаш</li> </ul>
<p><b>2-босқич:</b> Кейс аниқлаштириш ва топшириғни белгилаш</p>	<ul style="list-style-type: none"> <li>✓ индивидуал ва гуруҳда ишлаш;</li> <li>✓ муаммоларни долзарблик иерархиясини аниқлаш;</li> <li>✓ асосий муаммоли вазиятни белгилаш</li> </ul>
<p><b>3-босқич:</b> Кейсдаги асосий муаммони ил орқали ўқув ечимини излаш, ҳал этиш йўллари ишлаб чиқиш</p>	<ul style="list-style-type: none"> <li>✓ индивидуал ва гуруҳда ишлаш;</li> <li>✓ муқобил ечим йўллари ишлаб чиқиш;</li> <li>✓ ҳар бир ечимнинг имкониятлари ва тўсиқларни таҳлил қилиш;</li> <li>✓ муқобил ечимларни танлаш</li> </ul>

<p><b>4-босқич:</b> Кейс ечимини ечимини шакллантириш ва қўллаш</p>	<ul style="list-style-type: none"> <li>✓ якка ва гуруҳда ишлаш;</li> <li>✓ муқобил вариантларни амалда қўллаш</li> </ul>
---	--

асослаш, тақдимот.	имкониятларини асослаш; ✓ ижодий-лойиҳа тақдимотини тайёрлаш; ✓ якуний хулоса ва вазият ечимининг амалий аспектиларини ёритиш
--------------------	--

**Кейс.** Тошкент вилоятининг Бекобод туманида янги кичик шаҳар лойиҳалаш таклифи ишлаб чиқиш жараёнида ушбу ҳудудга саноат корхоналарининг яқинлиги ва улардан чиқадиган зарарли чиқиндилар шаҳар аҳолиси соғлиғига салбий таъсир кўрсатиши аниқланди. Санитар-ҳимоя ҳудудини жойлаштириш учун етарли ҳудуд етишмовчилиги лойиҳани инқироз ёқасига олиб келди. Юзага келган муаммони ҳал қилиш чора-тадбирлари кўриб чиқилиши жараёнида саноат корхоналарининг зарарлилик даражаси аниқланиб, замонавий технологиялар ёрдамида унинг зарарлилик даражасини камайтириш, яъни замонавий фильтр ускуналари ўрнатиш, санитар-ҳимоя ҳудудини имкон қадар заҳарли газларни қайтарадиган дарахтлар турларини танлаган ҳолда лойиҳалаш таклифи киритилди.

- Кейсдаги муаммони келтириб чиқарган асосий сабабларни белгиланг (индивидуал ва кичик гуруҳларда).
- Олинган натижалар асосида муаммони ҳал қилиш йўлларини кўриб чиқиш (жуфтликлардаги иш).

### **III. НАЗАРИЙ МАШҒУЛОТ МАТЕРИАЛЛАРИ**

#### ***1-маъруза. Замоनावий шаҳарсозлик муаммолари.***

##### ***Режа:***

- 1.1. Шаҳарлар ривожланиш босқичлари.
- 1.2. Ўзбекистон шаҳарларнинг шаклланиши ва ҳозирги замон аҳоли жойлашуви хусусиятлари.
- 1.3. Шаҳарсозликда амал киладиган омиллар.
- 1.4. Шаҳарсозликда мавжуд анъаналар, муаммолар, соҳадаги инновациялар.

***Таянч иборалар: Шаҳарсозлик гоёлари, аҳоли жойлашуви, мегаполис, агломерация, урбанизация.***

#### **1.1. Шаҳарлар ривожланиш босқичлари**

Дастлабки шаҳарлар ҳунар инсон фаолиятининг алоҳида тармоғи сифатида шакллана бошлаган даврда, жамиятда меҳнат тақсимоли вужудга келиши натижасида шаклланди. Шаҳарлар ҳарбий истеҳкомлар (қалъа шаҳарлар) ва савдо манзилгоҳлари сифатида шакллана бошлади.

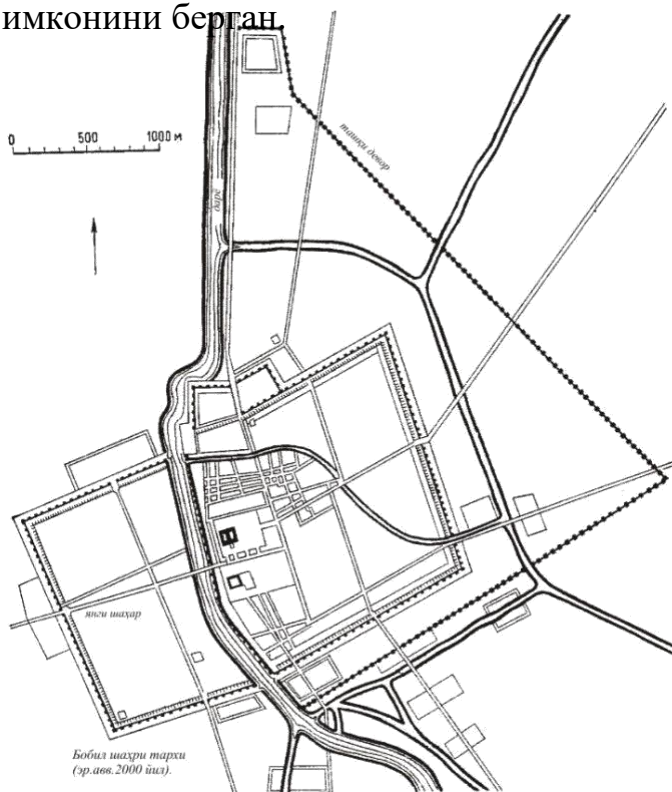
Шаҳарлар вақт ўтиши билан ривожланиш жараёнида жамиятнинг талабларига мос равишда шаклини ўзгартирган. Шаклланган шаҳар ўз навбатида, жамиятнинг ҳаёт тарзи кучи билан аҳолиси дунёқарашига таъсир этган. Ижтимоий ва функционал шароитлар билан бир қаторда географик муҳит ва иқлим ҳам шаҳар шаклланишининг муҳим омилига айланди.

Географик муҳит жамият тараққиётининг табиий базаси бўлган ҳолда доимо инсон жамиятига таъсир этади, бироқ табиат шароитларининг ҳар хил хусусиятлари атроф-муҳит шаклланишига қаттиқ таъсир қилиши мумкин, унинг ривожланишини тезлаштириши ёки секинлаштириши мумкин.

Шаҳарлар қурилиши принциплари ҳақида дастлабки ёзма ва археологик маълумотлар шаҳар маданиятининг қадимги маркази ҳисобланадиган Қадимги Мессопотамияга тегишли.

Эрамиздан олдинги V асрдаёқ тарихчи Геродот қадимги даврнинг энг йирик шаҳарларидан бири Вавилон тўғрисида маълумот берган. У квадрат шаклидаги йирик шаҳар бўлган. Ундаги кенг кўчалар дунё томонларига қаратилган ва тўғри бурчак остида кесишган. Тепаликда эса ҳукмдор саройи жойлашган бўлиб, у боғ хиёбонлари ва тепалик ён бағрида жойлашган турар-

жой кварталлари билан боғланган. Шаҳар кўчманчилар ҳужумидан химояланиш учун баланд девор билан ўраб олинган. Қуюқ кўкаламзорлар ва ариқлар чўлнинг иссиқ шамолларини юшатиб турарди. Кўчаларнинг тўғри бурчакли лойиҳаланиши бундай иқлим шароитида шаҳар худудини керакли миқдорда шамоллатиш имконини берган.



### **Вавилон шаҳрининг режавий схемаси (э.авв.2000 й.).**

Шаҳарсозлик антик даврга келиб гуллаб-яшнади. Грек шаҳарларида *гипподам системаси* деб номланувчи аниқ тўғри бурчакли принципга асосланган кўчалар лойиҳаси кенг тарқалди. Қачонлардир Рим империяси таркибида бўлган шаҳарларда бу система кейинчалик ҳам ривожланди. Бу система алоқаларнинг қулайлашуви ва иссиқ иқлим шароитида худудни яхши шамоллатишга имкон беради.

Қадимги ҳинд трактати Манасарада тўғри бурчакли схемага асосланган шаҳарнинг ривожланган шакли ҳақида ёзилган. Шунингдек, иссиқ иқлимли шароитда шаҳар қуришда энг қулай жой танлаш принциплари ҳам келтирилган.

МДХ давлатлари орасида машҳур шаҳарлардан бири қадимги Хоразмдаги Жомбоз Қалъа шаҳри эр.авв. IV асрда шаклланган. Шаҳар иккита жамоа уйлари, улар орасидан олов ибодатхонасига олиб борувчи кўчадан иборат бўлган. Жамоат уйлари лойиҳасида шаҳарнинг мунтазам режаси акс этади.

Кейинги даврда феодализм даврида шаҳарсозликда кўчаларнинг радиал-халқасимон тизими тарқала бошланди. Бу усул қалъа атрофида ҳунармандлар манзилгоҳлари шаклланиши асосида вужудга келди.

Ҳунармандлар ва савдогарлар манзилгоҳлари ўз марказларига – бозор майдони ва бошқарма биносига эга бўлган. Одатда, ҳунармандлар манзилгоҳлари атрофи ўзининг девор ва миноралари бўлган яна бир қалъа билан ўраб олинган. Бу даврда қуруқлик ва сувдаги савдо йўллари катта аҳамиятга эга бўлган. Шаҳарга қайтиб келган аҳоли жойлашиши йўлнинг иккала томонида амалга ошган, марказдан эса кўчалар радиал йўналишда тарқалган. Радиал савдо йўллари, халқасимон истехкомлар бўлган йўлаклар тизими кўчалар тизимининг радиал-халқасимон структурасини шакллантирди, бу тизим кўпгина замонавий шаҳарларда сақланиб қолган.

XIX аср охири – XX аср бошларида шаҳарларнинг ўсиши билан шаҳарсозлик назарияси ҳам ривожланди. Бу даврда Вена, Берлин, Париж, Лондон каби йирик шаҳарларнинг қайта режалаш лойиҳалари ишлаб чиқилди.

Реконструкция қилинаётган, янги, шунингдек, назарий шаҳарларнинг кўкаламзорлаштирилган ҳудудлари тизими лойиҳалаш тизимининг ажралмас қисми сифатида лойиҳаланди. Аҳолининг шаҳарга оқиб келиши юқори кўрсаткичга етиши ва бу билан қурилмаларнинг зичлашиши кузатилган. XIX аср шаҳарсозлиги шаҳар аҳолисининг меъёридан ортиқ даражада зичлиги, иложи борича кўпроқ аҳолини камроқ жойга жойлаштиришга ҳаракат қилиш билан ажралиб туради.

Кўпгина йирик шаҳарлар марказий туманларида турар-жойлар зичлиги баъзан 80-90 %га етган. Уйлар тўхтовсиз юқорига ўса бошлаган, ландшафт бузилган, дарахтлар нобуд бўла бошлаган, тарихий шаклланган меъморий ансамбллар бузилган. Қурилмалар орасидаги масофалар бир қанча погоналардаги автойўллар, тўхташ жойлари, омборлар ва бошқалар билан банд этилди.

XIX-XX асрда чет давлатларда секин-аста от кучи ўрнини механик транспорт эгаллай бошлади. Автомобиллаштириш ривожланиши эски кўчалар тизимини ярқисиз ҳолга келтириб қўйди ва бу нарса XX аср шаҳарлари инқирозидан ўз аксини топди. Савдо-молиявий ва саноат фирмалари жойлашган ҳудуд шаҳар марказига айланди. Шаҳар марказий қисмида ҳашаматли уйлар қурила бошланди, шаҳар четидан эса кулбалар жойлашган. Фабрика ва заводлар атрофида табиий равишда қулайликларга эга бўлмаган турар-жой поселкалари пайдо бўла бошлади. Марказнинг ҳашаматли кварталлари ва қулайликларсиз чекка қисми орасидаги кескин қарама-қаршилик капитализм ривожланиши даври учун хосдир.

Ривожланган давлатлар шаҳарлари архитектураси уларнинг этник таркиби каби мураккаб ва хилма-хил. Африка ва Осиё давлатларини кўриб чиқиб шуни таъкидлаш мумкинки, баъзиларининг чегаралари ҳудуднинг этник

ва тарихий хусусиятларини ҳисобга олмаган ҳолда йирик ҳукмрон давлатлар таъсири доирасини ажратиш натижасида пайдо бўлган. Кўпгина шаҳарлар табиий бойликлар жамланган ва мустамлакачи давлатларга олиб кетиш учун қулай жойлари бўлган ҳудудларда шаклланган.

Мустамлака давлатлар урбанизацияси йирик капиталистик давлатлар шаҳарлари ривожланишидан сезиларли даражада фарқ қилган. Европада капитализмнинг ривожланиши саноат соҳасига мослашган шаҳарларнинг шаклланишига олиб келди. Собиқ мустамлака давлатларда иқтисод жаҳон капиталистик бозорида аграр-хом ашё базаси сифатида ривожланди, кўпчилик шаҳарлар эса аҳолининг деҳқончилик билан шуғулланишидан келиб чиқиб ҳунарманд-савдогарлик соҳаси бўйича ривожланди.

Яқин шарқнинг кўп шаҳарлари бой тарихга эга. Бу ерда қадимги финикияликлар ва римликлардан қолган манзилгоҳлар харобаларини учратиш мумкин. Шаҳарлар қадимдан қолган, халқаро савдо йўлида жойлашган манзилларини сақлаб қолишган. Истеҳкомлар билан ўралган бу шаҳарлар марказлари ўз таркибига қадимий кварталлар, архитектураси ажойиб бўлган ибодатхоналар, масжид ва боғларни киргазган. Куб шаклидаги қадимий уйлар ўзаро боғланиб, ягона турар-жой массивларини ташкил этади. Кўп миллатли аҳоли алоҳида бўлиб яшашган. Ҳар бир ижтимоий ва миллий гуруҳ алоҳида кварталларда жойлашиб, бир-бири билан аралашиб кетмаган. Бу масалада Дамашқ, Иерусалим, Бейрут шаҳарлари мисол бўла олади. Фес, Работ, Тунис ва бошқа шаҳарларда ҳудуд феодал ўтмишдан қолган аниқ функционал қисмларга ажралган. Ҳудудни ҳунарманд-савдо ва турар-жой туманлари, маъмурий ва ибодат марказлари, кишлок хўжалик ҳудудларига ажратиш мумкин.

Европа колонизациялаш даврида анъанавий иерархия бузилди. Масалан, Жазоир шаҳрида эски кварталлар устидан Европа типигаги бинолар қатори жойлаштирилган янги кўча трассалари ётқизилди. Ҳарбий, транспорт ва савдо пунктларига бўлган эҳтиёж туфайли европаликлар баланд ясси ҳудудларда бир-бирига ўхшаш шаҳарлар қуришди, бироқ, улар босиб олган шаҳарлар маданияти ёдгорликларида намоён бўлади. Қадимги саройлар замонавий баланд фирмалар бинолари билан рақобат қилади, масжидлар – мустамлакачилар черковлари билан, анъанавий ҳунармандчилик устахоналари – фабрика ва заводлар билан.

Мадина – Работнинг эски шаҳар ядроси (Марокашнинг пойтахти) – ўзида Қирол саройи ва қадимги мустамлакачилар маъмуриятини жамлаган катта Европа кварталлари билан ўралган. Бу бинолар ҳозирги кунда миллий маъмурият томонидан банд этилган.

Саҳрои кабирнинг водий шаҳарлари ҳам ривожланишнинг мураккаб йўлини босиб ўтишди. Оқ ва ёрқин рангларга бўялган анъанавий кулбаларга миллий услубда яратилган ҳашаматли бинолар бўлган кварталлар қўшилди.

Кўрсатилган ҳудуднинг умумий шаҳар кўриниши бу хусусий ер эгаллиги натижасида шаҳар ҳудуди зич қурилмалар шаклланишига қадар майда ер бўлақларига бўлинди. Шаҳардаги барча ҳаётий ноқулайликлар шунинг оқибатида вужудга келганки, ер рентаси унинг бемалол ривожланишига ҳалақит берувчи шаҳарнинг ўрта аср тузилишини акс эттиради. Барча олдинги даврлар шаҳарсозлиги алоҳида ансамбл учун, кам ҳолларда ансамбллар системаси учун катта бўлмаган ҳудудлардан фойдаланди. Шаҳарлар алоҳида кўчалар қурилиб, секин-аста шаҳар майдонини эгаллаш йўли билан қурилган.

Осиёнинг кўпгина йирик шаҳарлари темир йўл ва автомагистраллар билан қисмларга ажралган. Кичик шаҳарларнинг мустақиллиги аҳамияти йўқола бошлади. Шаҳарлар ягона системада бирлаша бошлади ва агломерацияларни вужудга келтира бошлади. Ҳиндистонда Осиё бўйича энг йирик иккита агломерация шаклланди – Калькутта ва Бомбей агломерациялари.

Калькутта – 30 та йўлдош шаҳарлари бўлган транспорт, савдо ва маъмурий марказ. Калькуттанинг тошли марказий қисмини хом ғиштдан қурилган кулбаларда яшовчи зичлашган кўплаб камбағал кварталлари ўраб олган. Бомбей маркази четида кўплаб Европа типигаги кўп қаватли уйлар жойлашган, магистраллар билан қисмларга ажратилган. Бу ҳудудга ҳунармандларнинг бетартиб қурилган кварталлари, заводлар майдончалари уланиб кетган. Бошқа жойларга нисбатан бу ерда пулдорларнинг ҳашаматли саройлари ва камбағаллар кулбалари орасидаги кескин фарқ яққолроқ намоён бўлган. Ҳиндистоннинг энг йирик шаҳарларида ҳали-ҳануз турар уйларда замонавий жиҳозлаш ва транспорт алоқалари, яшаш ҳудудида муҳандислик ва санитар-гигиеник ҳолатларининг ортда қолиши муаммолари ечилмаган.

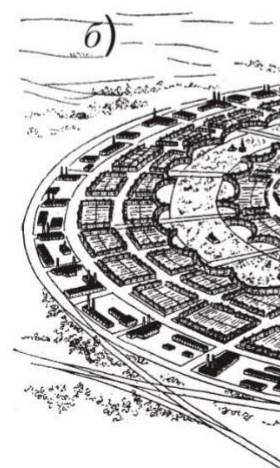
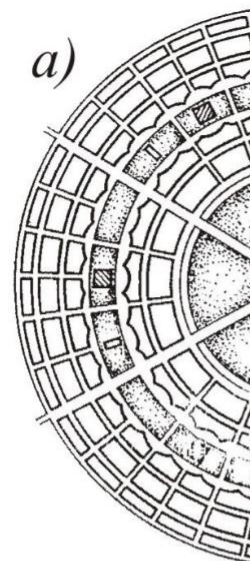
Келажак шаҳарларни лойиҳалаш учун ҳозирги аҳволга объектив баҳо бериш керак ва алоҳида ўтмиш шаҳарсозлик концепцияларини кўриб чиқиш лозим. Шаҳарсозлик соҳасида социал-утопистлар орзулари инсоннинг гармоник ривожланиши ва ижтимоий адолатга ёрдам берадиган шаҳарлар яратишга асосланган эди. Утопистлар ғоялари шаҳарсозликнинг кейинги ривожланишига, айниқса шаҳарлар аҳолисини меъёрлаштириш муаммолари бўйича маиший хизмат кўрсатишни умумлаштириш, боғ-шаҳарлар яратиш ғоялари катта таъсир кўрсатади.

1898 йили Э. Говард радиал халқали тархий таркибли боғ-шаҳар ғоясини таклиф қилди. Шаҳар кенг радиал хиёбонлар билан олти қисмга ажратилган айлана шаклда. Марказий маъмурий-жамоат майдони парк билан ўраб олинган. Турар-жой халқаси ичида яшил белбоғ бўлиб, унда мактаблар ва спорт иншоотлари жойлашган. Бундан ташқари, қишлоқ хўжалиги ва аҳоли дам олиши учун катта шаҳарнинг ташқи қисми ажратилган. Шу тарзда марказий парк ва яшаш ҳудудининг яшил белбоғи ўзаро ва шаҳар атрофи ҳудуди билан хиёбонлар орқали боғланиб, ягона системани ташкил этади. Говарднинг назарий модели ҳар бир алоҳида ҳолат учун ечим топиш имконини берди.

- фикрингизни баён этинг

- фикрингизни баёнига сабаб

кўрсатинг



Бунга қарама-қарши XIX аср охирида испан инженери Сориа томонидан “**чизиқли шаҳар**” ғояси илгари сурилди.

Архитектор И.Леонидовнинг Магниторск шаҳри учун берган лойиҳавий таклифида шаҳарнинг ривожланиш жараёнида асосий қисмлари орасида гармоник нисбатни топишга интилиш акс этган. Бу ерда шаҳар саноат қисмига олиб борувчи, турар-жойларга параллел жойлашган маданий, спорт, медицина ва бошқа жамоат бинолари ва иншоотлари билан қурилган шоссе бўйлаб ривожланади.



Н.Милютин шаҳар ривожланишининг функционал-оқимли чизмасини таклиф қилди. Бунда саноат қисми турар-жойларга ва бошқа функционал қисмларга параллел ҳолда жойлашади. Бу ғоя баъзи янги замонавий шаҳарлар бош режаларига асос қилиб олинди. Арид (курғоқчил) иқлим шароитларида қабул қилиниши мумкин бўлган энг қулай шаҳар тархий таркиби бўлиб тўғри чизиқли тархий таркибни кўрсатиш мумкин.

Иссиқ қуруқ иқлим шароитида инсоннинг яшаши учун биринчи навбатда сув зарур. Уни қандайдир яқинроқ дарёдан кўплаб километр узоқдан каналлар ёрдамида олиб келадилар. Каналнинг қирғоғини сув ювиб кетмаслиги учун одамлар уни тўғри қилиб кўрганлар, кўп ҳолларда каналларни текис ҳудудларда қурганлар. Бундан каналларга параллел ва перпендикуляр кўчалар келиб чиққан.

Тўғри чизиқли тархий таркиб бир қанча хусусиятларга эга:

- у турар-жойлар ҳудудларини иш ва дам олиш жойларига максимал яқинлаштириш имконини беради;
- шаҳар жамоат марказини кейинчалик ривожлантириш имконини берадиган тўғри чизиқли қилиб қуришни белгилайди;
- транспорт ва пиёда йўллар коммуникациялари тизими қисқаради ва уларни ташкил этиш енгиллашади. Аммо чизиқли таркиби кўплаб километрга ривожланганда ўзининг таркиби ва тархий бирлигини йўқотиши мумкин.

Баъзи архитекторлар режалаштиришнинг радиал-ҳалқали чизмасидан фойдаланиш мумкин деб ҳисоблаганлар. Аммо бу ҳолда турар-жойлар билан ўралган шаҳар маркази ривожланиш имкониятидан маҳрум, саноат корхоналари эса, шаҳарнинг ўсиши билан турар-жойлар ичида бўлиб қолади.

20-йиллар охирида Н.Ладовский радиал-ҳалқали ва тўғри чизиқли чизмаларни тадқиқ қилиб, шаҳарнинг янги параболик тархий таркибини таклиф қилди. У шаҳарнинг барча қисмларини мавжуд марказни сақлаб қолган ва ривожлантирган ҳолда бир текисда ривожлантириш имконини беради. Уни эски марказ атрофида букилган Н. Милютин туғри чизиқли схемаси деб кўриш ҳам мумкин.

1922 йили Ле Корбюзье ўзининг 3 млн. кишилик марказида юқори қаватли минорали уйлари бўлган замонавий шаҳар лойиҳасини кашф этди. Бунда марказда 1 млн., кўкаламзор жойларда эса 2 млн. аҳоли яшаши кўзда тутилган. Бу шаҳар марказлаштирилган режасининг композицион ўқи бўлиб, баланд иморатлар билан қурилган хиёбонлар хизмат қилади. Шаҳарнинг марказий қисмида тархига хоч шаклли, жамоат ва маъмурий мўлжалдаги 60 қаватли иморатлар жойлашади. Марказ атрофида 6 қаватли уйлар билан қурилган, эгри-бугри режали турар-жой туманлари жойлашади.

Қолган ҳудудлар боғлар ва дам олиш қисмларига ажратилади. Турар-жой туманларининг эни 50 м ли асосий кўчалари бир-биридан 400 м масофада жойлашади.

Марказда аэродром, унинг тагида транспорт тугуни жойлашади, унинг тагида эса ер ости жамоат транспортининг вестибюли ва станциялари жойлашади.

Ле Корбюзье томонидан 1933 йилда таклиф этилган «Қуёшли шаҳар» (Лучезарный город) лойиҳаси яна ҳам машҳур бўлиб кетди. Унда очик чизиқли таркиб ғояси олдинга сурилгандир. Бу ғоя бироз Н. Милютиннинг «Ижтимоий шаҳар» лойиҳасини такрорлайди.

1950 йили Ле Корбюзье ҳинд архитекторлари билан Ҳиндистоннинг Панжоб ва Хариана штатлари пойтахти Чандигарх шаҳрининг бош тархини ишлаб чиқиш ва қуришда ўзининг шаҳарсозлик ғоясини амалга оширди. Чандигарх шаҳрининг шаҳарсозлик концепцияси иссиқ иқлим шароитидаги шаҳарни режалаштириш ва қуришнинг намунасидир.

Ле Корбюзье бу шаҳарни режалаштиришнинг асосий тамойилларини қуйидагича шакллантиради:

- шаҳарнинг асосий композицион ўқини жанубий-ғарбдан шимолий-шарқ томонга йўналтирган (магистраллар бўйича жойлашган биноларни қуёш нурларидан сақлайди);

- шаҳар таркибининг тўғри чизиқлилиги (шаҳар ҳудуди тўғри бурчакли, ўлчами 800x1200 м ли секторларга бўлинган, уларнинг ҳар бири қурилмаларининг режаси, характери ва зичлиги билан бир-биридан фарқ қилади. Аҳолининг турли хил ижтимоий қатламларига мўлжалланган, қулайлик даражаси турлича бўлган хизмат кўрсатиш муассасаларининг таркиби ҳам ҳар хилдир);

- шаҳарнинг кўкаламзор тизими турар-жой қисмидан ўтувчи очик кўкаламзор ҳудудлар кўринишида кўзда тутилган;

- умумшаҳар маркази шундай жойлашганки, у шаҳарнинг барча қисмларига бир хилда етарлидир;

- саноат шаҳардан ташқарига чиқарилган;

- транспорт алоқаси турларга бўлинган, кўча ва йўллар оддий ва мантикий жойлаштирилган, ечими муваффақиятли ҳал этилган.

1953 йилда грек шаҳарсози К.Доксиадиснинг шаҳар концепцияси машҳур бўлди. У келажак шаҳрининг ва янги фани экстиканинг (инсон аҳоли жойлари ҳақидаги фан) назарий асосларини таърифлаб берди. Бу фан инсоннинг ҳаёт эҳтиёжлари учун улкан маконларни ташкил этиш муаммоларини қамраб олади. Доксиадис томонидан илгари сурилган, кўринишидан, янги ва ҳатто экстравагант туюлган шаҳарларни ягона мегаполисга бирлашиб кетиши, тезликда ўзининг янги туғилиб келаётган экологик ҳолати олдида қолоқлигини кўрсатди.

Шунга қарамай, биз бугунги кунда бутун дунёда агломерациялар пайдо бўлиши ва ривожланиши тўғрисида етарли фактларга эгамиз. Доксиадиснинг келажак аҳоли жойлашуви ғоясини кўриб чиқамиз.

XXI аср охири келажак шаҳари муаммосини тадқиқ қилиб, Доксиадис “эгуменополис” - шаҳарларнинг гигант агломерацияларга ўсиб ўтиши - шаклидаги келажак аҳоли жойлашуви назариясини олдинга сурди. Доксиадис ўзининг келажак шаҳри назарий асосларида вақт омилини (тўртинчи ўлчов) асосий деб тан олади. У моноцентрик режали динамик шаҳар ғоясини таклиф қилади, у шаҳарнинг ўсишида бир томонлама ривожланувчи чизиқли тузилмага айланади.

Доксиадис назарияси бўйича динамик шаҳар маркази таркиби унинг доимо ўсиши талабларига жавоб бериши керак. Марказ илгари танланган ўқ бўйича эркин ривожланиши лозим. Унда аввал шаҳарнинг марказий ядроси жойлашади, у кейинчалик бир йўналишда ривожланади.

Доксиадис бўйича шаҳар ўз ривожланишида тўртта босқичдан ўтади «динаполис» (бир йўналишда ривожланувчи монотцентрик шаҳар) ва «динаметрополис» (бир нечта «динаполис» ларнинг параллел ривожланиши) дан «динамегаполис» (гигант-шаҳарларнинг ривожланиши) ва шаҳар тузилмасининг охириги босқичи – “экуменополис” бўлиб, бу ер шари бутун континентларини камраб олган шаҳарлар кўринишидаги бир текис ва мувозанатли аҳоли жойлашуви шакли.

Доксиадис динамик шаҳар назариясига асосан экумекополис босқичининг статиклиги қарама-қаршидир, унда шаҳар ўсиши, тўла мувозанатга етгач тўхтади. Бу ғоянинг биринчи салбий томони - шаҳарнинг ривожланиш қонуниятлари ёки бу мамлакатда шаҳарсозликнинг ижтимоий, иқтисодий ва тарихий шарт-шароитларини ҳисобга олмай кўриб чиқилган.

Иккинчидан эса, бу аҳоли жойлашувини табиий-иқлимий, ижтимоий-иқтисодий шароитлар ва аҳолининг этник хусусиятларини ҳисобга олмай стандартлашгаришдир.

Доксиадис ўз ғоясини Покистоннинг янги пойтахти Исломобод шаҳри бош режасида амалга оширди, шунингдек, унинг ғояси у томонидан Суданнинг пойтахти - Хартум шаҳрини лойиҳалашда ўз аксини топди.

Бизда ва чет элларда жуда хилма-хил келажак шаҳарлари концепциялари мавжуд. Денгиздаги шаҳарлар, кўприк-шаҳарлар, воронка сифат, пирамида шаҳарлар ва хоказолар. Ўз вақтида бу утопиялар тўғрисида архитектура доктори А.Е.Гутнов айтган эдики, шаҳарлар бир неча юз йил эволюцияга эга бўлган. Шаҳарларни одамларнинг мулоқот ҳудуди сифатида сақлаб қолиш лозим. Буни айтиш осон, аммо бу вазифани бажариш бугунги шаҳарни келажак шаҳрига ўтмишни йўқотмай, ҳозир билан бойитиб ўстириш қийин. Архитекторнинг шаҳар аҳолиси билан диалоги натижасида пайдо бўладиган шаҳар - бу ҳақиқий демократик шаҳардир.

Янги шаҳарларнинг тарихий чизмалари асосан *3 принципал ечимга* эга:

- шаҳар тархининг компакт, радиал-ҳалқали кейинчалик ривожланиш келажакисиз;

-кенг парк ёки қишлоқ хўжалик ишлаб чиқариш қисмлари билан қамраб олинган тарихий таркиби сийраклаштирилган шаҳар;

- параллел турар-жой, саноат, жамоат марказлари, транспорт, дам олиш ва бошқа қисмлардан иборат чизиқли таркибли шаҳар.

Чизиқли шаҳарнинг бир қанча ўзгартирилган ғоясини амалда архитекторлар Л.Коста ва О.Нимеерлар лойиҳаси бўйича яратилган Бразилиа шаҳрининг режасида кўриш мумкин. Мамлакатнинг ичкарасида, тропик континентал иқлимли саванналарда жойлашган шаҳарнинг қурилиши уч йилдан кўпроқ вақтда амалга оширилади. Шаҳар 500-700 минг кишига мўлжалланган. Ҳисоб вақтидан кейинги аҳоли жойлашуви йўлдош шаҳарларда амалга оширилади. Бу табиий шароитларни ўзгартириш, замонавий архитектура тамойиллари ва Бразилия қурилиш санъати миллий анъаналарини уйғунлаштиришнинг энг муваффақиятли намунаси.

### **Бразилиа (Бразилия). Бош тарх. Архитектор Л. Коста**

1 - Уч ҳокимият майдони; 2 – вазирлик бўлими; 3 – кафедрал собор; 4 – маданият муассасалари бўлими; 5 – театр; 6 – банклар ва давлат муассасалари; 7 – савдо маркази; 8 – отеллар; 9 – радиотелевизион минора; 10 – спорт маркази; 11 – мунитсипалитет майдони; 12 – политсия; 13 – темирйўл вокзали; 14 – 16 – элчихоналар; 17 – турар жой кварталлари; 18 – бир типдаги индивидуал турар уйлар; 19 – қасрлар тумани; 20-21 – ботаника боғи; 22 – 23 – автостансиялар; 24 – Аврора саройи – президент қароргоҳи; 25 – “Бразилия” отели; 26 – ярмаркалар ва савдо кўرғазмалари; 27 – отда юриш клуби; 28 – қабристон; 29 – аэропорт; 30 – голф клуб; 31 – расадхона; 32 – хўжалик омборлари; 33 – типография; 34 – депо

Ҳозирги кунда ҳам архитекторлар идеал шаҳарлар яратиш ғояларини илгари суришмоқда ва бу ғояларда экологик зарарсизлик ва тозалик биринчи ўринда турибди. Албатта экологик софликни асраб қолиш учун оптимал кўкаламзорлар тизимини яратиш ва чиқиндилар чиқаришни назоратга олиш муҳим. Архитекторлар бу масалани ҳал қилиш учун ҳаракат қилишмоқда ва қатор ютуқларга эришишмоқда. Қуйида замонавий шаҳарсозликнинг энг самарали намуналари билан танишиб чиқамиз.

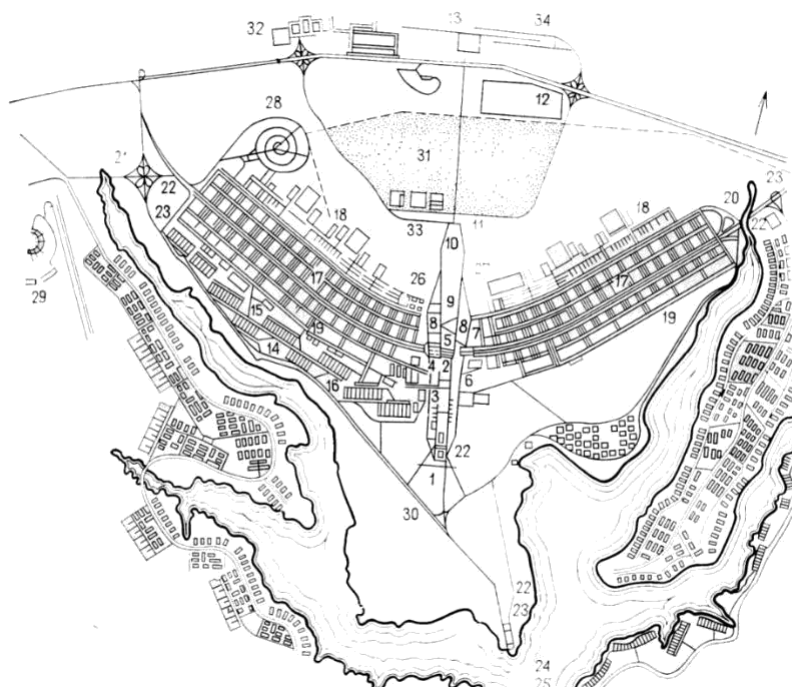
Дунёдаги энг тоза шаҳар бу – Масдар Сити. 2008 йилда дунёдаги биринчи карбонат ангидрид гази чиқармайдиган, оддий автомобилларсиз ва чиқиндиларсиз шаҳар – Масдар Сити қурилиши бошланди.

6 км<sup>2</sup> майдонли ушбу шаҳар Бирлашган Араб Амирликлари ҳудудидаги Абу Даби шаҳрида қурилади, у 40-48 минг аҳолини ўзида жамлаши мумкин, шунингдек, ундан ҳам кўп туристларни ҳар куни қабул қила олади ва унда барқарор ривожланишнинг қатъий принципларига амал қилинади.

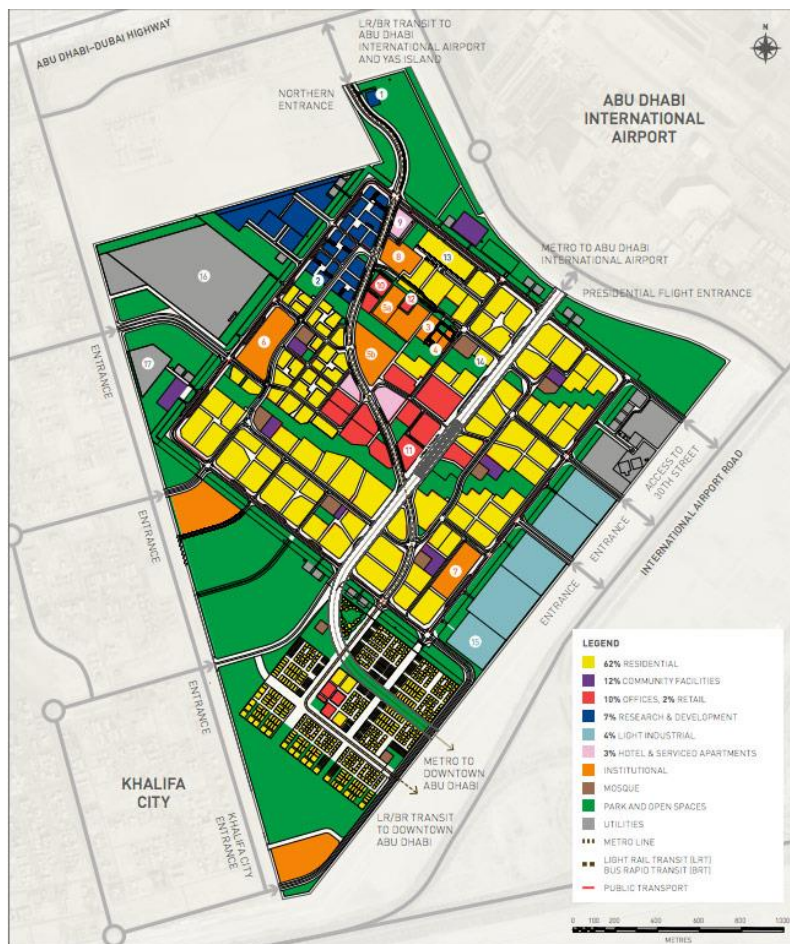
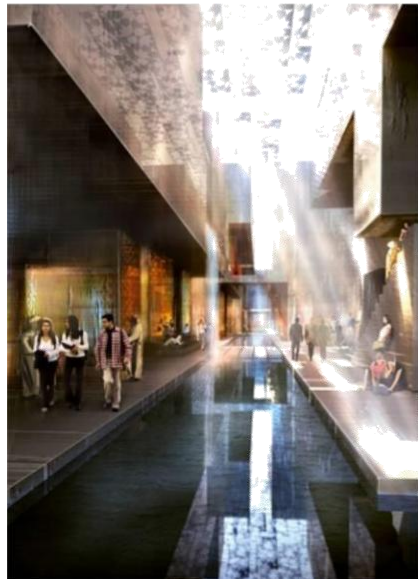
Шаҳар юқоридан қараганда жимжимадор конструкциялар билан қопланган ва бу конструкциялар шаҳарни қуёш нуридан ҳимоя қилади.

Шаҳарда кенг қуёшдан қизиган асфальтли майдонлар умуман бўлмайди, лекин бу очиқ фазовий муҳитлар бўлмайди дегани эмас, балки бундай ҳудудлар турар-жой атмосферасига мослаштирилган ҳолда яратилади.

Шаҳарда барча энергия қуёш ва шамол энергияси, чиқиндиларни қайта ишлаш ва бошқа қайта ишланувчи энергия манбаларидан қувват олувчи фотоэлектрик панеллар орқали таъминланади. Чиқиндилар қайта ишланиши натижасида 99 %га қисқартирилган. Шаҳарда карбонат ангидрид газини чиқарувчи транспорт умуман қўлланилмайди, шаҳар ичида автомобилларнинг экологик моделлари қўлланилади ва келувчилар фақат автомобиллардан биргаликда фойдаланиши, ҳамда жамоат транспортдан фойдаланишлари мумкин.











Шунингдек, пиёда сайр қилувчилар учун унча кенг бўлмаган ва соя қилинган пиёда йўллари лойиҳаланган ва унда қулай микроқлим яратиш чоралари кўрилган.

Архитектураси мамлакат анъаналарини ўзида акс эттиради. Меҳнат шароитлари эса халқаро меҳнат стандартларига жавоб беради. Шаҳар барча демографик гуруҳлар талабларини ҳисобга олган ҳолда қурилади. Шаҳар дизайни билан архитектор Норман Фостер бошчилигидаги Foster + Partners компанияси шуғулланмоқда.

**Масдар Ситининг умумий кўриниши ва шаҳар интерьерери.**

**Foster + Partners иллюстрациялари**

**Жанубий Корея замонавий шаҳарсозлиги тажрибасидан фото лавҳалар**

Асосий кўрсаткичлар: Сонду шаҳри – Сонду Сити, 40 % яшил ҳудуд, велосепед йулаклари, сув хавзаларидан унумли фойдаланиш, тарихий ҳудудни саклаб қолиш, ишбилармонлик марказини шакллантириш.











## 1.2. Ўзбекистон шаҳарларнинг шаклланиши ва ҳозирги замон аҳоли жойлашуви хусусиятлари.

Ўзбекистон Республикаси таркибига Қорақалпоғистон Республикаси, 12 та вилоят ва Тошкент шаҳри - Республика миқёсидаги шаҳар киради.

Республика ҳудуди 447,4 минг км<sup>2</sup> ни, аҳолининг ўртача зичлиги 53,1 одам км<sup>2</sup> ни ташкил этади, аммо республика алоҳида вилоятлари бўйича зичлик 6,9 одам км<sup>2</sup> дан (Навоий вилояти), 503,5 одам км<sup>2</sup> (Андижон вилояти) гача тебранади. Аҳоли энг зич жойлашган вилоятлар: Фарғона водийсида - Андижон, Наманган ва Фарғона вилоятлари ҳамда Тошкент ва Самарқанд вилоятларидир.

Янги шаҳарлар фойдали қазилмаларни қазиб олиш ва қайта ишлаш асосида (Ангрен, Олмалик, Нуробод, Қувасой, Зарафшон, Янгиобод ва бошқа шаҳарлар), қишлоқ хўжалиги хом ашёсини қайта ишлаш марказлари сифатида (Янгийўл, Хўжайли, Чимбой шаҳарлари), энергетика ва кимёни ривожлантириш асосида (Чирчиқ, Навоий, Бекобод, Гулистон шаҳарлари), Нукус ва Тўрткўл шаҳарлари эса маъмурий хўжалик марказлари сифатида ташкил топдилар.

100 дан 500 минггача аҳоли катта шаҳарларга 38,9 %; шаҳар посёлкалари орасида 39 % и 5 дан 10 минггача аҳоли посёлкаларга; 43,1 % и эса 10 дан 20 минггача аҳоли посёлкаларга тўғри келади.

Ўзбекистон Республикаси ҳозирги замон аҳоли жойлашуви ва урбанизациясининг хусусиятлари:

- шаҳар аҳолисининг кичик нисбий сони;
- маҳаллий аҳолининг кам ҳудудий кўчиб юриши;

- шаҳарлар тармоғида урбанистик таркибнинг кам ривожланганини кўрсатувчи кичик ва ўрта шаҳарларнинг устунлиги;

- шаҳар жойлари тармоғининг воҳаларда тўпланганлиги;

- кичик ва ўрта шаҳарларнинг иқтисодий потенциали кичик бўлган ҳолда саноат корхоналари ва шаҳар аҳолисининг кам сонли йирик шаҳарларда тўпланганлиги;

- кўпчилик шаҳар ва посёлкалар функционал таркибининг ривожланганлиги;

- шаҳар ташкилий асоси, аҳоли жойлариаро хизмат кўрсатиш тизими ва айниқса оммавий дам олиш тармоқлари кам ривожланган маҳаллий туман марказларининг устунлиги;

- интенсив суғориш деҳқончилиги туманларида қишлоқ аҳоли жойлашувининг майда қишлоқлардан иборатлиги;

- қишлоқ урбанизациялаш жараёнида шаҳар ва қишлоқ аҳолиси ўзаро алоқаларининг кучайиб боришида йирик қишлоқлар ролининг ўсиб бориши.

Республика учун ҳамма регионларда анчагина эркин меҳнат ресурсларининг мавжудлиги характерлидир, бу меҳнат ресурслари керакли профессионал тайёргарликка эга эмаслар.

Шаҳарларнинг ҳозирги ривожланиши республикада мунтазам урбанизациялашиш шароитларида кечмоқда. У жамиятнинг барча соҳаларини камраб, шаҳарларнинг иқтисодий аҳамиятига, уларнинг ишлаб чиқаришдаги ва аҳолини ижгимоий ташкил этишдаги ролига ҳал қилувчи таъсир кўрсатмоқда.

### **1.3. Шаҳарсозликда амал киладиган омиллар.**

Республикада юз бераётган ижтимоий-иқтисодий ўзгаришлар Ўзбекистон шаҳарлар тармоғи ривожланиши ва аҳоли жойлашуви характери ҳамда аҳоли жойлари тармоғи таркиби ўзгариши, шаҳар аҳоли жойлашуви ареалларининг кенгайиши билан кузатиб бориляпти. Бу жараёнга аҳоли жойлари тармоқларининг нафақат воҳаларда шаклланиши ва ривожланиши, шунингдек, янги, илгари фойдаланилмаган республика ерларининг (Мирзачўл, Жиззах, Қарши даштлари, Марказий Фарғона ва бошқалар) мунтазам ўзлаштирилиши ёрдам берди.



## Ўзбекистон республикасида аҳоли жойлашиши схемаси

Шаҳарлар тармоғининг ривожланиши республиканинг фақатгина саноати ривожланган туманларида, шунингдек, қишлоқ жойларида ҳам кичик даражадаги аҳоли жойларини юқорироғига ўтиши орқали, қишлоқ жойларни шаҳарлар ёки шаҳар типигаги посёлкаларга айланиши орқали ҳам юз берди. Республика шаҳарлари сонининг тез ўсишига улардаги аҳоли сони минимал фоизининг 10 мингдан 7 мингга камайтирилганининг ҳам натижаси бўлди. Янги шаҳарлар пайдо бўлиши асосан қишлоқ жойларни, авваламбор туман марказларини ўзгартириш ҳисобига бўлди. Бундай ўзгаришларнинг катта шаҳарлар тармоғини ривожлантиришдаги ижобий аҳамиятини қайд этган ҳолда, таъкидлаш керакки, бунда тегишли шаҳар ташкилий асос шаклланишига, шаҳар аҳолисига маданий-маиший хизмат кўрсатиш даражасини оширишга етарли даражада аҳамият берилмади. Бу «шаҳар ҳаёт тарзи» нинг янада кенгроқ ёйилишига, ҳозирги замон урбанизациясининг асосий масалаларидан бирини ечишга ёрдам берган бўларди.



## Ўзбекистон республикасида аҳоли жойлашиши схемаси.

### 1.4. Шаҳарсозликда мавжуд анъаналар, муаммолар, соҳадаги инновациялар.

Шаҳар ва қишлоқ аҳолиси зичлиги.

Шаҳарларнинг ривожланиш жараёни мураккаб ва кўп қирралидир. Унинг барча майда тафсилотларигача ҳисобга олиш мумкин эмас. Лекин бу жараённинг асосий йўналишини лойиҳалашнинг дастлабки босқичида ҳисобга олиш лозим. Кўпгина шаҳарлар бош тархларининг ҳаётий эмаслигини уларда

келажакни кўра олинмаганлиги билан тушунтирса бўлади. Шунинг учун ҳам улар тез эскиради.

Бугун биз XXI аср архитектураси ҳақида ўйлашимиз мумкин. Бу фақат келажак учунгина эмас, балки бизнинг ҳозирги кун амалиётимиз учун ҳам муҳимдир.

Ҳозирги замон архитектураси бу фақатгина санъат эмас, балки фан ва техника бирлиги ҳамдир. Билимнинг кўп соҳалари ютуқларини архитектурачалик юқори даражада бирлаштирадиган санъат йўқдир. Бу ерда ҳозирги замон шаҳарсозлиги муаммолари мажмуаларини ҳал этишда кучли компьютерлардан фойдаланиш талаб этилади.

Шаҳарлар муаммоларини бирор-бир билим доирасида қолган ҳолда тушуниш, баҳолаш ва ҳал қилиш мумкин эмас. Шаҳарларни ўрганиш ва лойиҳалаш турли фанлар ёндашишлари ва қарашларини интеграция қилишни, шаҳарни ҳозирги дунёнинг феномени деб англашни талаб этади. Катта шаҳарлар ва агломерацияларнинг ҳамма ерда тўхтовсиз ўсиши бу ходисаларнинг ички қонуниятлари ва сабаблари ҳақида ўйлашга, аҳоли жойлашуви бундай шаклларининг камчиликларини аниқлашга ва уларнинг ҳақиқий қимматларини баҳолашга мажбур этади.

Катта шаҳарлар ва катта агломерацияларнинг муҳим камчиликлари:

- муҳандислик жиҳозлашнинг қимматлашуви;
- транспорт муаммоларининг қимматлашуви;
- атроф-муҳитнинг ифлосланиши;
- катта шаҳарлар аҳолисининг табиатдан узоқлашуви;

-руҳий-физиологик оқибатлари (ҳали охиригача ўрганилмаган) ва бошқалар.

Бундан ташқари катта шаҳарлар ўрта ва кичик шаҳарлардан ишлаб чиқариш кучларини «сўриб» оладилар.

Француз шаҳарсозлигида ва географик адабиётларда «*француз сахроси*» деган тушунча мавжуд. Бу бутун мамлакат ҳаётининг Париж агломерациясига жалб этилишини билдиради. Шунга қарамасдан, улкан иқтисодий, илмий ва интеллектуал потенциалга эга аҳолининг бир жойда тўпланишининг самараси жуда улкандир ва шаҳарларнинг ўсишини рағбатлантиради. Катта шаҳарлар ишлаб чиқариш кучларининг тезда ҳаракатга жалб қилинувчи ўсиш ресурсларига эгадирлар. Бу ерда саноат, фан ва олий таълимни кооперация қилишга, маъмурий, ташкилий ва тақсимлаш функцияларини амалга оширишга катта имкониятлар мавжуд. Бу ерда турмуш маданияти даражаси юқори аҳолига хизмат кўрсатадиган турлари кенг.

Ҳозирги замон энг йирик шаҳарлари ўрта аср шаҳарларига қараганда жуда катта ва ифлослантирувчи манбалар таъсири остида бўлса ҳам уларга нисбатан тозароқ, қулайроқ ва ободонлаштирилгандир.

Инсоният келажакда транспорт, экология ва бошқа муаммоларнинг ечимларини топишига шубҳа йўқдир.

Бирлашган Миллатлар Ташкилотининг экология ва ижтимоий кенгаши ўзининг бир қарорида шаҳарларнинг ривожланиши муаммосини ер юзида тинчликни сақлашдан кейинги инсоният олдида турган энг муҳим муаммо деб атади.

Сўнги йилларда шаҳарларнинг шиддат билан ўсишини илмий адабиётларда “урбанизация революцияси” деб аташ қабул қилинган. Ҳисоб-китобларга кўра 2005 йилда шаҳарларда планета аҳолисининг ярмидан кўпи истиқомат қилиши аниқланган. Замонавий демографик шароит шуни кўрсатадики, бутун дунё шаҳар аҳолисининг учдан икки қисми ҳар йил 65 млн. янги аҳолига эга бўлаётган ривожланаётган шаҳарларда яшайди. БМТ тахминларига кўра бу 2025 йилда ривожланаётган давлатларда урбанизациялашиш даражаси 80 % га етиши мумкин.

Мегаполисларда бошқача микроклим шаклланади. Турар-жой қурилмалари шамол тезлигини камайтиради, ҳавонинг туриб қолиши эса зарарли бўлган саноат газларининг йиғилиб қолишига олиб келади. Смог – чанг, тутун ва туманнинг аралашмаси куёш нурининг етиб келишини камайтириб, инсонларда жиддий касалликларни юзага келтиради. Шаҳар ҳарорати доим ушбу географик ҳудуд ҳароратидан баландроқ бўлади.

#### **Адабиётлар рўйхати:**

1. **Waldheim С.** “Landscape as urbanism a general theory”. AVA Publishing USA. 2010.
2. **Исамухамдова Д.У., Адылова Л.А.** «Шаҳарсозлик асослари ва ландшафт архитектураси». Дарслик. 1-қисм., Тошкент, 2009 й.
3. **Исамухамдова Д.У., Мирзаев М.К.** «Замонавий шаҳарсозлик назарияси». Ўқув қўлланма, Тошкент, 2015 й.
4. **Якуб Вуек.** Мифы и утопии архитектуры 20 века. М. Стройиздат, 1990.

#### **2-маъруза. Қишлоқ ҳудудларининг меъморий-режавий ечимларини такомиллаштириш.**

##### **Режа:**

- 2.1. Қишлоқларнинг меъморий-режавий ечимлари.
- 2.2. Қишлоқ ҳудудларини функционал ташкил этиш.
- 2.3. Қишлоқларни ривожлантиришда “Обод қишлоқ” дастурининг ўрни.
- 2.4. “Обод қишлоқ” дастурининг мазмун-моҳияти.
- 2.5. Қишлоқларни шакллантиришда чет эл тажрибаси.



**Таянч иборалар:** Қишлоқ худуди, қишлоқнинг меъморий-режавий ечими, “Обод қишлоқ” дастури, омиллар, қишлоқ аҳоли жойлашуви, намунавий уйлар.

## 2.1. Қишлоқларнинг меъморий-режавий ечимлари

Энг аввало, республикада аҳолисининг салкам ярми қишлоқ худудларида яшаб келаётганлиги ҳамда уларнинг фидокорона меҳнати, деҳқон, фермер, чорвадор ва миришкорларнинг саъйи-ҳаракатлари натижасида дастурхонимиз мўл-кўл бўлаётгани “Обод қишлоқ” дастурининг қабул қилинишида асосий омил бўлганлигини таъкидлаб ўтиш зарур. Ҳозирги кунда кўпгина қишлоқлар аҳолининг эҳтиёжларини қондира олмайдиган даражага келиб қолган. Натижада яшаш шароитлари, хизмат кўрсатиш даражаси, дам олишни ташкил этиш, иш билан таъминлаш масалалари ниҳоятда оқсаб қолди.

Бу ўз натижасида аҳолининг яқини катта қишлоқларга иш ва яхши яшаётганлиги билан қишлоқнинг меъморий-режавий ечимларида албатта, қишлоқнинг меъморий-режавий ечимларида чуқур ўйланган талаб этилган қишлоқнинг меъморий-режавий ечимларида белгилаб турибди.

Ўзбекистонда 3630сон қишлоқнинг таъминлаш янгилаш, худудларни комплекс ривожлантириш, йул-транспорт инфратузилмаси, муҳандислик-коммуникация тармоқлари ва ижтимоий соҳа объектларини барпо этиш ҳамда шу асосда аҳолининг турмуш маданиятини юксалтириш мақсадида лойиҳа таклифларини ишлаб чиқиш ҳозирги кундаги долзарб масалалардан бири ҳисобланади.







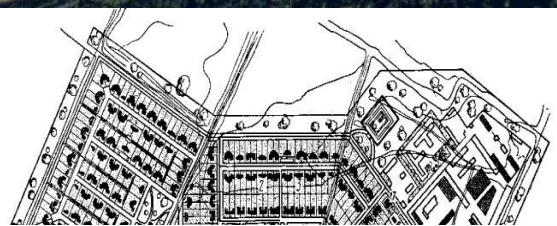
ЖАМО:



МИЙ



ИЙ

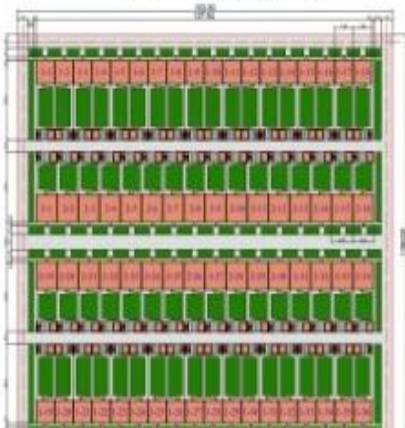


ижтимоий-иқтисодий  
эътибор қаратилган  
дараж  
қарат  
чора  
инфра  
тадби  
кўриб  
қувва

рда тутди. Алоҳида  
қилинган турмуш  
иришга  
ўламли  
иқариш  
орнинг,  
н қайта



Схема генерального плана



Бир қ  
2-қав





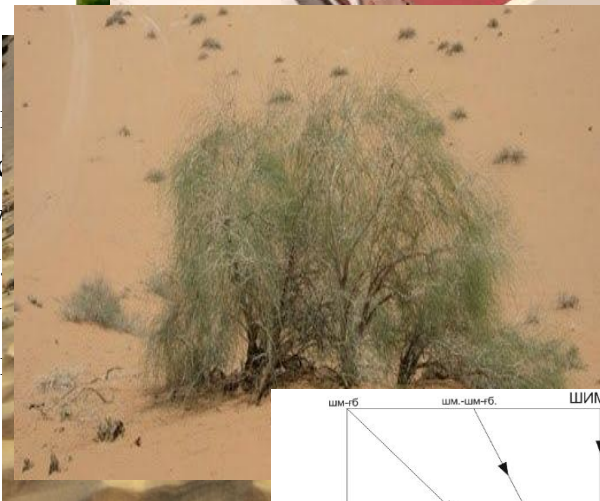
Мамлакатимизнинг бой ва қадимий тарихидан маълумки, аجدодларимиз томонидан маҳаллаларни ободонлаштириш ва бунёдкорлик ишларини амалга ошириш энг бебаҳо қадрият ва анъаналардан ҳисобланади. Мазкур қадриятларимизни изчил давом эттирган ҳолда кенг куламли бунёдкорлик ишларини барча ҳудудларда амалга ошириш орқали қишлоқ аҳолиси учун муносиб янада юксалтириш ва охида аҳамият

Қишлоқ аҳолиси  
Қишлоқ аҳолиси  
ҳисобга  
кучли  
Шунинг  
алоқаси  
ривож  
гигиена



янада  
охида  
атта  
эга,  
ади.  
порт  
даги  
рия-

ан  
та  
му  
бў  
йў  
ан

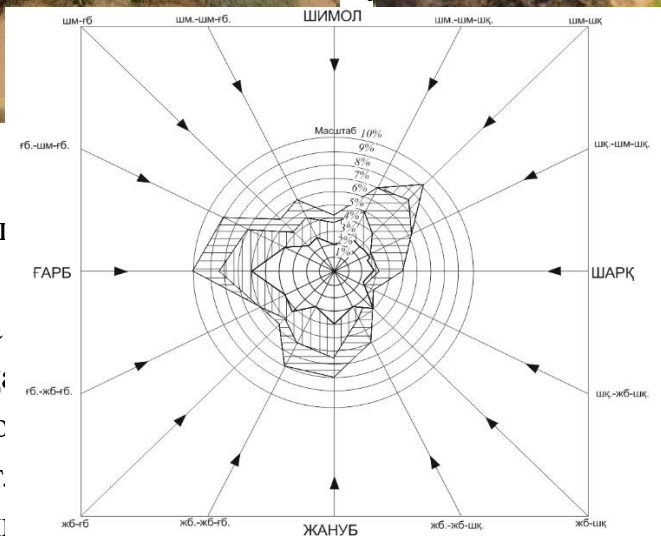


урни



лок дастурининг

Қишлоқ аҳоли меъморий –тархий мураккаб объектга хар хил ҳудудларда жойлашуви, қишлоқ қишлоқ ландшафт бирлаштирдик. Қишлоқ ижтимоий асоаларига комплекс ёндашув бир қатор турдош фанлар далилларини жалб этишни талаб этади.



и шаклланишининг ташкил этиладиган ий тавсифномалари биз қишлоқ аҳоли и комплекслари ва аларга талабларни нинг иқтисодий ва

Қишлоқ аҳоли жойлашувининг ижтимоий инфраструктурасини ривожлантириш йўллари, уй-жой қурилиши характери ва ривожланиш



даражаси, маданий-маиший хизмат кўрсатиш тизимининг шаклланиши, транспорт тизимини рационал ташкил этиш қишлоқ аҳолиси ҳаётига мос равишда қишлоқ хўжалик ишлаб чиқаришини меҳнат ресурслари билан таъминланганликни характерловчи миграция жараёнларига таъсир кўрсатади. Буларнинг ҳаммаси қишлоқ аҳоли жойлашуви ва қурилиши соҳасида меъморий-шаҳарсозлик ечимларининг ижтимоий-иқтисодий асосланганлигининг аҳамиятини белгилайди.

Аҳолини жойлаштириш бир марталик тадбир эмас, аксинча, узлуксиз давом этувчи ва ўз моҳиятига кўра анча мураккаб бўлган жараён. Ишлаб чиқариш ва аҳолининг яшаш шароитларининг жадал сурьатларда ривожланиши ўзгаришлар бўйича ўтказиладиган тадбирларнинг узлуксиз бўлишини талаб этади. Айнан шу жадаллик, аксарият ҳолларда, аҳолини жойлаштириш структурасига нисбатан қўйилдиган талаблар тез-тез ўзгариб туришига ҳамда ушбу структуранинг ижтимоий-иқтисодий ривожланишининг эришилган даражасига мувофиқ ҳолга келтиришга ундайди.

#### 2.4. “Обод қишлоқ” дастурининг мазмун-моҳияти;

Ўзбекистон аграр-индустириал мамлакат ҳисобланиб, аҳоли жойлашув тизимида қишлоқ ҳудудларининг салмоғи яққол қуринади. Қишлоқлар тарихан шаклланган ва янгидан ташкил этилган ҳолда намоён бўлади. Кўпгина қишлоқлар турли табиий-иқлимий ва ландшафт шароитларида барпо этилганлиги сабабдан жойлашган ҳудудининг шароитларига мос равишда шаклланишининг гувоҳи бўламиз. Ўзбекистон ҳудудида маҳаллий хусусиятлардан келиб чиққан ҳолда бир нечта хонадондан ташкил топган қишлоқлар ҳам, аҳолиси 5-6 мингдан ортиқ бўлган қишлоқ аҳоли ҳудудлари ҳам учрайди. Сув ҳавзалари мавжуд бўлган, иқлими юмшоқ, йўллар тизимига яқин жойлашган ҳамда унумдор тупроққа эга бўлган ҳудудларда азалдан қишлоқлар ривожланиб келган.



тузилмаси ва типологиясини қишлоқларро хизмат кўрсатишининг жана тизими –ижтимоий, шаҳарсозлик, композицион нуқтаи-назардан рационал бўлган қишлоқнинг жамоат марказини ташкил қилиш асосида шакллантириш кўзда тутилади.

Қишлоқларимизга эътибор кучайган ҳозирги шароитда уларнинг



шакллантириш  
композицияси

1. Катта уйларнинг
2. Уй-жойларнинг
3. Қишлоқнинг



4. Бинолар қаторини ранг жиҳатидан фарқ қилдириш;
5. Бинолар ташқи кўринишига, бино планировкаси ва конструктив ечимига таъсир этмаган ҳолда безаш элементларини ўзгартириш ҳисобига ўзгача жозиба бахш этиш

Ландшафт архитектураси ва дизайни элементларидан унумли фойдаланиш.

## 2.6. Қишлоқларни шакллантиришда чет эл тажрибаси.

Шинам ва чиройли муҳит инсонни эстетик тарбиялайди. Аксинча, саранжомлик ва озодаликдан мустасно муҳит кишиларни тартибсизликка, тундликка, бесаранжомликка ундайди. Ҳар қандай жой муҳити меъморчилик объектлари, табиий ёки сунъий ландшафт, ободонлаштириш ва бошқа ҳар хил техник жихозлардан ташкил топади. Улардан самарали фойдаланиш, уларнинг меъморчилик объектлари, уй-жойлар, бинолар, иншоотлар билан ўзаро композицион ва эстетик муносиблиги, айниқса, қишлоқ муҳитининг шинам ва файзли бўлишида муҳим аҳамият касб этади.

Ўзбекистонда



ре  
ме  
ри

лафт  
гик,  
ва



-Қишлоқ аҳоли пунктлари таркибий тузилмасига ландшафт объектларини киритиш ,

- қишлоқ кўчалари ва атрофидаги тротуарлар;

- маъмурий ҳамда ва жамоат бинолари олдида ва атрофидаги майдонлар ;

-қишлоқ аҳоли пунктларидаги маданият ва истироҳат боғлари;

-қишлоқ фуқоролар йиғини маркази жойлашган ҳудудлар;

-қишлоқ шифохоналари ва врачлик пунктларининг ҳудудлари;

-қишлоқ ясиллари, боғчалари , мактаблар ҳудудлари;

-қишлоқ турур жойларининг ҳовлилари;

-қишлоқ хўжалик корхоналарининг ҳудудлари;

-аҳоли пункти ичидаги хиёбонлар ва қишлоқ йўллари назардан четда қолмаслиги лозим



қишлоқдаги аҳолининг ишга жалб этилиши ва уларнинг турмуш даражасини оширишга доир талабларни амалга ошириш масалалари акс этилиши лозим.

Қишлоқ жойларида яқка тартибдаги қурилиш учун ишлаб чиқилган

намунавий лойиҳалар асосида турар-жойларнинг шароитидан келиб чиққан ҳолда жорий қилишни таъминлаш зарур

### **Адабиётлар.**

1. М.К.Мирзайев Tumanni rejalashtirish va hududiy joylashtirish O'quv qo'llanma Toshkent, 2014

2. АхмедовЭ.А Комплексное социально – экономическое развитие городов Узбекистана. Автореферат дисс.на соискание ученой степени доктора экономических наук. Ташкент 1990.

3. ШНҚ 2.07.01-03 Шаҳарсозлик. Шаҳар ва қишлоқ аҳоли пунктлари ҳудудларини ривожлантириш ва қурилишини режалаштириш. Тошкент, 2003

4. М.Қ.Ахмедов, М.А.Талипов, Н.З.Талипжанова “Обод қишлоқ “ дастури асосида Ўзбекистон қишлоқ ҳудудларини модернизация қилиш масалалар Респ.илмий-техник анжумани тўплами Тошкент, 2019

5. Ш.С.Рейимбаев, М.А.Талипов, Н.З.Талипжанова “Қишлоқ ҳудудини меъморий-режавий ташкил этиш.” Респ.илмий-техник анжумани тўплами Тошкент, 2019

<https://uz.wikipedia.org/wiki/Qishloq>

<https://uz.wikipedia.org/wiki/Qishloq>

<http://uza.uz/uz/documents/obod-qishloq-dasturi-to-g-risida-29-03-2018>

<http://tehne.com/event/arhivsyachina/arhitektura-germanskoj-ъ-demokraticeskoy-respubliki>

[https://w.histrf.ru/articles/article/show/landshaftnaia\\_arkhitektura](https://w.histrf.ru/articles/article/show/landshaftnaia_arkhitektura)

<https://www.twirpx.com/file/1545748/>

<https://m.colta.ru/articles/art/7167-chto-sluchilos-s-landshaftnoy-arhitekturoy>

### **3-март. Ландшафт архитектурасида инновациялар .**

#### **Режа:**

3.1. “Ландшафт” тушунчаси.

3.2. Ландшафт архитектурасининг ривожланиш босқичлари.

3.3. Ҳудудларни ландшафт режалаштириш масалалари .

3.4. Ўзбекистонда ва чет мамлакатларда ландшафт архитектурасининг ҳолати.

3.5. Ландшафт дизайни.

**Таянч иборалар:** табиий ва антропоген ландшафт, Фредерик Олмстед, миллий боғлар, ландшафт архитекторлари мактаби, Э.Говарднинг боғ-шаҳар ғояси, ландшафт режалаштириш, ландшафт дизайни.

### 3.1. “Ландшафт” тушунчаси

Географик тушунчада *ландшафт* бу табиий чегаралар билан ўралган бир жинсли куруқлик майдони бўлиб, бу чегараларда ландшафтнинг табиий элементлари ўзаро боғлиқ ва ўзаро алоқада бўлган ягоналикни ташкил этади. Бир жинсли худудлар – тайга, тропик, ўрмонлар, тундрада – ландшафтларида майда табиий бирликлар – географик ландшафтнинг таркибий қисмлари мавжуд. Замонавий ландшафт архитектурасида табиий ва антропоген ландшафт тушунчаси ажратилади.

#### Табиий ландшафтларнинг асосий турлари ва кўринишлари

Бир жинсли ландшафтлар	Бир жинсли ландшафтлар турлари ва хиллари	Ландшафтларнинг аралаш турлари
Тоғ	Баланд тоғ Ўртача тоғ Адир	Тоғ-сувли Тоғ-ўрмонли Тоғ-даштли
Ўрмон	Тропик ўрмонлар Тайга ўрмонлари Жунгли ва бошқалар	Ўрмон-дашт Ўрмон-тундра Ўрмон-тоғ
Сувли	Океан Денгиз  Куйи Дарё	Тоғ-океан Тоғ-денгиз  Ўрмон Ўрмон-дарё
Чўл	Кумли  Чакалакзорлар ва бошқалар	Тоғ қазилмалари ерлари
Дашт	Тундра  Чўл ва бошқалар	Ўрмон-дашт

Аммо ер юзида инсон тегмаган табиий ландшафтлар жуда кам. Хўжалик фаолияти жараенида айрим табиий компонентларни биринчи навбатда ўсимликларни, тупроқни, сувни, хайвонат дунесини ўзгартиради. Бундай ўзгартиришлар ландшафтда қарор топган алоқалар ва табиий компонентлар ўзаро таъсирини бузади.

Худудларни ўзлаштириш зарурлиги ва инсоннинг табиат ичига сингиб бориши ландшафтнинг ўзгаришига сабаб бўлади, йўллар тармоклари ва электр узатиш линиялари, заводлар, поселкалар вужудга келади. Яъни инсоннинг аралашуви билан ландшафт антропоген – инсон ўзгартирган ландшафтга айланади.

Антропоген ландшафтлар инсоннинг хўжалик фаолияти мавжуд бўлган даврлардан бери бор. Дастлаб улар ер ландшафтларини шаклланишининг инсон аралашуви билан ўзгариб кетди. Бу ходисалар жадаллашмоқда ва ўзгариш жараени ҳамда биоген ландшафтлардаги ўзгаришлар объектив муқаррардир.

### 3.2. Ландшафт архитектурасининг ривожланиш боскичлари

#### Антропоген ландшафтлар таснифи

Синфлар	Турлар	Ерлардан фойдаланиш турлари
Қишлоқ хўжалик ландшафтлари	Дала Ўтлоқ-яйлов Боғ Аралаш	Ҳайдалган ер, дала Пичан ўриш ва яйлов Боғлар ва узумзорлар Кўп ярусли тропик мамлакатлар
Ўрмон ландшафтлари	Шартли- табиий Иккилами (хосилавий) Маданий ўрмон	Сунъий экилган Ўрмон ерлари
Сув ландшафтлари	Сунъий денгизлар Сув омборлари	Сунъий яратилган сув хавзалари



Техноген ландшафтлари	Техник Бузилган ландшафтлар	Автомобил йўллари, гидростанциялар, қазилмалар
Аҳоли яшайдиган ландшафтлар	Урбанизациялашган	Шаҳарлар ва қишлоқлар, қишлоқ-хўжалик маҳсулотлари экилган ерлар ва бошқалар

## ТАБИЙ ВА АНТРОПОГЕН ЛАНДШАФТЛАР

### 1 - Табий ландшафтлар:

а – Чимён Тоғлари, Ўзбекистон; б – Болтиқ денгизи, Олмония; в – Миср чўллари, г – Россия ўрмонлари, д – Тинч окени қиргоғи, Калифорния; е – Альп тоғлари, Швейцари

### - Антропоген ландшафтлари:

1 – қ/хўжалик ландшафти, Англия, 2 – шаҳар ландшафти, Мельбурн; 3 – қ/хўжалик ландшафти, Индонезия; 4 – шаҳар ландшафти, Венеция; 5 – қишлоқ ландшафти, Олмония; 6 – техноген ландшафти, Австрия

### 3.3. Худудларни ландшафт режалаштириш масалалари .

Шунингдек, ернинг биоген ландшафтларнинг миқдорий қисқариши инсониятнинг бундан кейинги яшашини таъминлашдаги уларнинг ролинининг жиддий даражада қисқаришга олиб келади. Бироқ табиий мухитларни сақлаб қолишда ва антропоген таъсирларни бошидан кечирувчи ландшафтларни ўзгаришида фақат сақланиб қолган табиат «намуналари»ни ўрганибгина қолмай, балки ўзгартурувчи ландшафтларда экологик мувозанат қонунларини ўзлаштириб олиш керак. Бу яшаш қобилятига эга ва барқарор ландшафтларни – инсоннинг келажакда яшаш учун захира имкониятини шакллантиришнинг ягона йўли бўлиб ҳисобланади.

Бир қатор сабабларга кўра XIX аср ўрталари ижтимоий тараққиётнинг тарихдаги ўзига хос даври ҳисобланади.

1. Бу даврда Европадан хукмдор синф эришган инқилоб якунланиб, саноат ва савдо тараққиётининг янги даври кириб келди.

2. Европа капитализмининг ривожланиш жараёни Осиё ва Африкадаги колонияларнинг эгалланиши билан параллел ўсиб борди.

3. Ғарб дунёсининг улкан давлати - АҚШ ўзининг мустақиллигини мустахкам сақлаб, иқтисодий имкониятларини кучайтира борди.

4. АҚШда ўсиб бораётган, айниқса саноат тараққиёти атроф-муҳит ва табиатга тезкор суръатлар билан салбий таъсир кўрсата бошлади.

5. Қирқилган ўрмонлар, ер ости қазилма бойликларини аёвсиз эгаллаш, қирилиб бораётган хайвонот дунеси, саноат чиқиндилари билан заҳарланаётган дарёлар, кўллар - даврнинг дахшатли воқеаларига айлана бориб, инсониятдан ақл-заковатни ишлатишни талаб қилди.

6. Илк бор кун тартибига инсон билан уни ўраб турган атроф-муҳит, ландшафт ва табиат муносабатларини бошқариш ва йўлга солиш масалалари кўйилди.

Шу тариқа XIX аср ландшафт архитектурасининг шаклланишида ўзига хос давр бошланди.

### **3.4. Ўзбекистонда ва чет мамлакатларда ландшафт архитектурасининг ҳолати.**

Ландшафт архитектурасининг тараққиётида асосий бурилиш энг аввало **Фредерик Лоу Олмстед** номи билан боғлиқдир. У АҚШда XIX аср ярмининг улкан сиймоси, ёзувчи, жамоат арбоби, тадбиркор, ландшафт архитектурасининг тўлиқ маънодаги замонавий асосчиси тарзида танилди.

**Фредерик Лоу Олмстед** тахминан 500 та истироҳат паркларини лойиҳалашда фаол катнашди. У ландшафт архитектурасининг бир қатор магистрал йуналишларининг пионери ҳамдир. Олмстед тамоман янги турдаги шаҳарлар истироҳат паркини яратди; Бостонда шаҳарни кўкаламзорлаштиришнинг биринчи йирик тизимини амалга оширди; Чикаго яқинида Риверсайд номли боғ-шаҳар бунёд этди; университет шаҳарчаларини, Чикагода «Колумбо» бутун дунё ҳалқаро кўргазмасини, АҚШ маркази - Вашингтонда Капитолий атрофи ландшафт лойиҳаларини ишлаб чиқди. Олмстед амалга оширган ишларнинг сон-саногии йўқ. Бироқ, энг муҳими шуки, у илк бор миллий паркларни ташкил қилиш ғоясини илгари сурди ва уларнинг дастлабкиларини яратди. АҚШдаги Йосемит водийсидаги «Марипоза» ва «Ниагара» шаршараси шулар жумласидандир.

*Марказий парк лойиҳасидаги асосий ғоя* - Нью-Йоркдек ривожланган шаҳар марказида кўл тегизилмаган ҳақиқий табиат ландшафтини яратиш эди. Паркнинг меъморий режаси аввалги мавжуд инглиз пейзажли боғлардан тубдан фарқ қиларди.

Агар инглиз боғларнинг асосий ғояси табиий пейзажни сунъий шакллантириш бўлса, Олмстед ва Волярнинг ғояси қуйидагича эди:

- шаҳарлардаги мавжуд табиий пейзажларни сақлаб қолиш,
- улардан самарали фойдаланишни ташкил қилиш,



- уларнинг энг муҳим ва қулай томонларини намоиш этиш.

Бироқ, бу ғоя Олмстедга парк ҳудудини фойдали қисмларга бўлишга, зарур йўлларни ўтказишга, унда дам олишга мўлжалланган бинолар лойиҳалашга ҳалақит бермади. Жумладан, у Марказий паркда «Молл» деб номланган маҳобатли ва тантанавор уч қаторли хиёбон ҳамда байрамлар ўтказиладиган

«Терраса» лойиҳалади. Паркдаги мавжуд кўллар эса шаҳар сув қувури учун ичимлик суви резервуарлари бўлиб хизмат қилди.

*АҚШнинг миллий парклари.* «Ёввойи» табиатнинг энг жозибадор манзаралари ва ландшафтини мақсадли тарзда томоша қилиш, бу томошадан фойда кўриш ва сайёҳлар ҳаракатини йўлга солиш ғояси АҚШда биринчи табиат кўриқхоналарини - Калифорниянинг Йосемит водийсида ва «Марипоза» дарахтзорларидаги миллий паркларни яратишга асос бўлди. Ана шундай кўриқхона қуришидаги миллий паркларни лойиҳалаш ва уларда дам олувчилар учун қулай шарт-шароитлар яратиб бериш АҚШда ландшафт архитекторларининг янги фаолият соҳасига айланди.

Натижада АҚШ миллий паркларининг замонавий тизими дунёда энг ривожланган хизмат турлари қаторига кирди. Ушбу тизим асосан уч хил - табиий, тарихий ва рекреация тоифаларидаги объектларда иборат. Ана шу учта тоифа миллий паркларнинг 23 хилини, масалан, миллий дарёлар, миллий жанг майдонлари ва миллий ёдгорликларни ўзига бирлаштиради.

Миллий паркларнинг кўламлилари 40 гектардан то 100, ҳатто 1000 квадрат километргача етиб боради.

1916 йили АҚШда миллий парклар хизматининг махсус давлат муассасаси ташкил этилиб, унга 1980 йилда умумий майдони 321495 километр квадратга тенг бўлган 337 та миллий парклар кирган.

Бундан ташқари, АҚШда алоҳида штатларнинг ва ҳатто хусусий шахсларнинг ҳам юзлаб парклари мавжуд. Ушбу парклар орасидан жумладан, дунёга машҳур «Ниагара» шаршараси ҳам жой олган.

Таққослаш учун айтиш мумкинки, 1980 йилларнинг охирида собиқ, СССРда бор-йўғи 15 тагина. иттифоқдош республикаларнинг миллий парклари бўлган. АҚШда эса бу даврда 100 та миллий табиат парклари мавжуд эди.

АҚШнинг миллий парклари ўта намунавий ташкил этилганлиги билан ҳам ажралиб туради. Уларда нафақат автомобил ҳаракати, балки пиёдалар ҳаракати ҳам кескин тартибга солинган. Паркларнинг табиий бойликлари ва манзарасини томоша қилиш ва дам олиш учун махсус майдончалар жиҳозланган, кемпинглар ва меҳмонхоналар қурилган.

***АҚШнинг Вайоминг штатидаги «Шайтон минораси» номли миллий ёдгорлик-парки.***

Ҳатто биргина мўъжаз «Шайтон минораси» деб номланган миллий паркда ҳам барча хизмат турларини яққол кўриш мумкин. Паркка кириш олдидан томошабин у ҳақидаги барча маълумотларга эга бўлиши мумкин.

Сайёҳ машинасини махсус жойда қолдириб, ўзи ораста ва соз йўлаклардан «Шайтон минораси»ни томоша қилгани боради. Паркда пикниклар учун махсус жойлар мавжуд.

Олмстеднинг фаолияти вақт ва замон руҳига тамоман мос тушган эди:

- XIX асрнинг иккинчи ярми нафақат табиий ландшафтлар қадрини тушунишни бошлаб берди, балки боғ ва паркларнинг қурилишини асосан шаҳар ҳудудида сезиларли даражада кучайтирди.

- Янги қурилган парклар ташқи кўриниши, услубий хусусиятлари ва функциялари бўйича турли-туман эди.

- Боғларни кескин «французча», «инглизча», «итальянча»га бўлиш ҳам йўқола бошлади. Улар бир бирига қўшилиб кетди.

Хуллас, парк яратувчилар кўп йиллик жаҳон боғ-паркчилик санъати тараққиётининг барча тарихий тажрибаси ва воситаларидан кенг фойдаландилар.

XIX аср ўрталари кўкаламзор муҳитларнинг ихтисослашган янги турларининг вужудга келиши билан белгиланди:

- XIX аср бошидаёқ Парижда ва Лондонда (Рижент-парк ҳудудида) илмий асосда ташкил этилган биринчи зоопарклар қурилди.

- Асрнинг иккинчи ярмида эса зоопарклар Оврупо, Осиё ва Американинг купгина йирик шаҳарларида ҳам пайдо бўлди.

- Зоопарклар Москвада 1864 йилда, Петербурга 1865 йилда ташкил топди.

- 1851 йилда Лондондаги Гайд-паркда биринчи Умумжаҳон кўргазмаси очилди. У ўзининг архитектурада янги йўналишни бошлаб берган Хрустал (биллур) саройи билан донг таратди. Бу сарой мавжуд парк ҳудудига қурилсада, ташкил этилган кўргазма ландшафт архитекторларининг яна бир фаолияти - кўргазмалар ҳудудини лойиҳалаш соҳасининг вужудга келишига катта туртки бўлди.

### 3.5. Ландшафт дизайни.

- Ландшафт архитектураси XIX аср охирига келиб архитекторлар фаолиятининг тамоман янги соҳаси шаклида ишончли даъво билан майдонга чикди.

Урушдан кейинги ўн йилликларда ландшафт архитектураси муаммоларига малакали қизиқиш кескин ошди. Бунинг исботи соҳа бўйича кўп сонли илмий-услубий тадқиқотлар ва нашр ишларининг олиб борилишидир. Турли тадқиқотчилар ва мутахассисларнинг ландшафт архитектураси муаммоларини ечишга қўшган ҳиссаларини аниқлаш жуда мураккаб иш.

Бироқ бу соҳада ишлари танилган мутахассисларни эслаб ўтиш мақсадга мувофиқдир. Таниқли ландшафт архитектори, ИФЛАнинг асосчиларидан бири Б.Колвин ўзининг «Ер ва ландшафт» асарини илк бор 1948 йилда нашр этди. Калифорниядаги Беркли университетининг профессори Лунц «Ландшафт архитектурасига кириш» китобини 1975 йилдан бошлаб бир неча бор қайта чоп эттирди. Россия ландшафт архитектурасининг ривожчи Л.С.Залесскаянинг номи билан узвий боғлиқдир. У собиқ СССРда биринчи бўлиб «Ландшафт архитектураси» дарслигини яратди.

Ўтган асрнинг бошларидаёқ, ландшафт архитектураси малакали мутахассислар тайёрлашга зарурат туғилганлиги сезилди ва ниҳоят 1901 йилда АҚШнинг Гарвард университетида ландшафт архитекторларининг биринчи мактаби очилди. АҚШ тез орада янги ихтисосликни эгаллашда етакчи ўринга чиқиб олди. Ландшафт архитектураси ўз фаолиятини тинмай кенгайтира бориб тобора кенг майдонларни эгаллади ва муҳитни ташкил этишнинг турли-туман вазифаларини ечиш билан шуғулланди. 1907 йили ундан яна битта меъморий ихтисослик *худудларни режаслаштириши* ажралиб чиқди. XX аср бошида саноати ривожланган қатор давлатларда ландшафт архитектураси ривожлантириш зарурати кенг жамоатчилик ичида ҳам тан олинди. АҚШдан сўнг тезгина Англия, Франция, Япония, Австралияда бебаҳо табиат ландшафтларини сақлаб қолиш, табиат муҳитини режали равишда ривожлантириш, шаҳарларнинг тўхтовсиз узгариш усули устидан назорат ўрнатиш ҳаракати юзага келди.

1898 йилдаёқ Э.Говард «Келажак боғ-шаҳри» номли машҳур китобини чоп этди. Унда шаҳар муҳитига табиатни кенг меъёрда киритиш ғояси илгари сурилди. Говарднинг фикрича, йирик шаҳарлар атрофи қишлоқ хўжалик экинларидан иборат яшил камар билан айлантририлиши керак. Ушбу камарга эса марказий шаҳар билан темир йул орқали боғланган боғ-шаҳарлар халқаси қўшилиши керак. Говарднинг назарияси ўз тарафдорларини топди ва 1903 йилидаёқ Англияда «Биринчи боғ-шаҳарлар компанияси» вужудга келди. Ушбу компания Лондон атрофларида Лечворт боғ-шаҳрини қуришни бошлади. 1914 йилда шаҳар аҳолисининг сони 9 мингга етди. Бироқ боғ-шаҳарлар ғояси амалиётда кенг жорий этилмади, уларни қуриш мураккаб ва кам нафли иш бўлиб чиқди. Боғ-шаҳар ғояси тўлароқ тарзда 1920 йили Австралия пойтахти Канберра шаҳрини режалаштиришда амалга оширилди. Канберра шаҳри саноатсиз, асосан маъмурий марказ тарзида лойиҳаланган бўлиб, ўзида (замонавий атама билан айтганда) «экологик тоза» шаҳар ғоясини акс эттирган эди. Боғ-шаҳарлар ғояси амалда жуда кам объектларни лойиҳалаш ва тиклашдагина қўлланилди холос. Ушбу ғояни ҳаётга жорий қилиш йўлидаги уринишлар билан бир қаторда кенг худудлар муҳитини ташкил этиш ва режалаш бўйича туб ўзгаришлар қилиш ғоялари ҳам пишиб етилди. 1920 йилларда ана шундай катта худудлар билан боғлиқ ғояларни ривожлантириш

ишлари амалий тузила бошлади ва бу йўналиш янги ихтисосликнинг юзага чиқишига сабаб бўлди.

45-чи расм. Говарднинг келажак “боғ шаҳар” режалари:



Ландшафт архитектураси билан узвий боғланган ва худудни режалаштириш (районная планировка) деб номланган бу янги ихтисосликнинг оёққа туришида инглиз архитектору П.Аберкромбнинг роли каттадир. Унинг 1922 йилда ишлагани Ланкастер кўмири кони ҳавзасини режалаш лойиҳаси архитектуранинг бу янги соҳасидаги дастлабки ишлардан бири бўлди. Аберкромб бу ишда кон ҳавзаси ландшафтини таққид қилишга муҳим эътиборни қаратди. У табиий ландшафтларни сақлаб қолиш, инсоннинг атроф муҳитга таъсир фаолиятини мантиқий чеклаш ҳаракатчиларидан бири бўлди. 1933 йилда у ўзининг асосий ғояларини «Шаҳарлар ва қишлоқ жойларини режалаш» номли маърузалари тўпламида чоп эттирди.

XX асрнинг биринчи ярми архитектура, шаҳарсозлик ва ландшафт архитектураси соҳасидаги янги ёндошувлар ва жадал изланишлар билан ажралиб турди. Бироқ, бу вақтдан то иккинчи жаҳон урушига қадар ҳам, ландшафт архитектураси жамоатчилик ҳурматиغا ҳали тўлиқ эриша олмаган. Шунга қарамасдан, у шаҳарсозлик назарияси ва амалиётининг узвий қисми тарзида тўхтовсиз ривожланишда бўлди.

XX асрнинг биринчи ярмини ландшафт архитектурасининг миқдорий ўсувчи даври деб ҳам ҳисоблаш мумкин. Айнан ушбу даврда ландшафт архитектураси фаолияти соҳасига очиқ майдонлар муҳитининг янгидан-янги хиллари келиб қўшилди. Ландшафт архитекторлари шаҳар боғлари ва кўرғазмалар худуди билан изма-из тарзда спорт парклари, йўллар ва транспорт иншоотлари, биноларнинг томлари, бузилган худудларни қайта тиклаш каби лойиҳаларни ишлай бошладилар.

Ландшафт архитектурасининг тараққиётидаги янги муҳим давр иккинчи жаҳон урушидан сўнг бошланди. У энг аввало инсониятнинг табиий муҳитга кўрсатаётган таъсирининг кескин ўсиб бориши билан боғлиқ эди. Биринчи ишора Япониянинг Хиросима ва Нагасаки шаҳарларидага кучли ядро бомбаларининг портлашлари бўлди. Инсониятнинг тинимсиз ва жадал техник фаолияти табиатга беҳисоб зарарлар келтира бошлади. Ер шаридага йирик тропик ўрмонларнинг йўқолиши ва қумлоқ чўл худудларини эгаллаш тезкор суръатларда олиб борилди. Океан сувлари ифлосланмоқда, ер атмосферасининг таркиби ва тузилиши ўзгариб бормоқда.

Ландшафт архитекторларининг ижтимоий фаоллиги ҳам ошиб борди.



1948 йили Англиянинг Кембриж шаҳрида тўққизта Европа давлатларининг вакиллари йиғилишиб, Ландшафт архитекторларининг халқаро федерацияси (ИФЛА)га асос солдилар. Ихтисослик тан олиниб, у ООН қошидаги халқаро меҳнат ташкилотининг ихтисосликлар рўйхатига расмий тарзда киритилди. Бугунги кунда жаҳондаги 50 дан ортиқ давлат вакиллари ИФЛА фаолиятида қатнашмоқдалар, уларнинг кўпида ландшафт архитекторлари тайёрланмоқда.

Шундай қилиб, ҳозирги кунда ландшафт архитектураси бутун дунёд ўзининг ривожига янги даражаларда турибди. У муҳим мустақил меъморий касб сифатида тан олинди ва унга очиқ муҳитларни такомиллаштириш каби катта ишларни қилиш ва муаммоларни ечиш масалаларини хал этиш топширилди. Мустақиллик йилларида мамлакатимизда ландшафт архитектураси ва дизайни соҳасида кўпгина ижобий узгаришлар булди. Масалан, каналбўйи худудларини меъморий-ландшафт ташкил этиш, шаҳар чекасида яшил халқа хосил қилиш, саноат мақсадларида узлаштирилган

карьерлар хул

ландшафт дизайни

му

жу

Ж

ки

хилд

Улар

бир

Жану

Росс

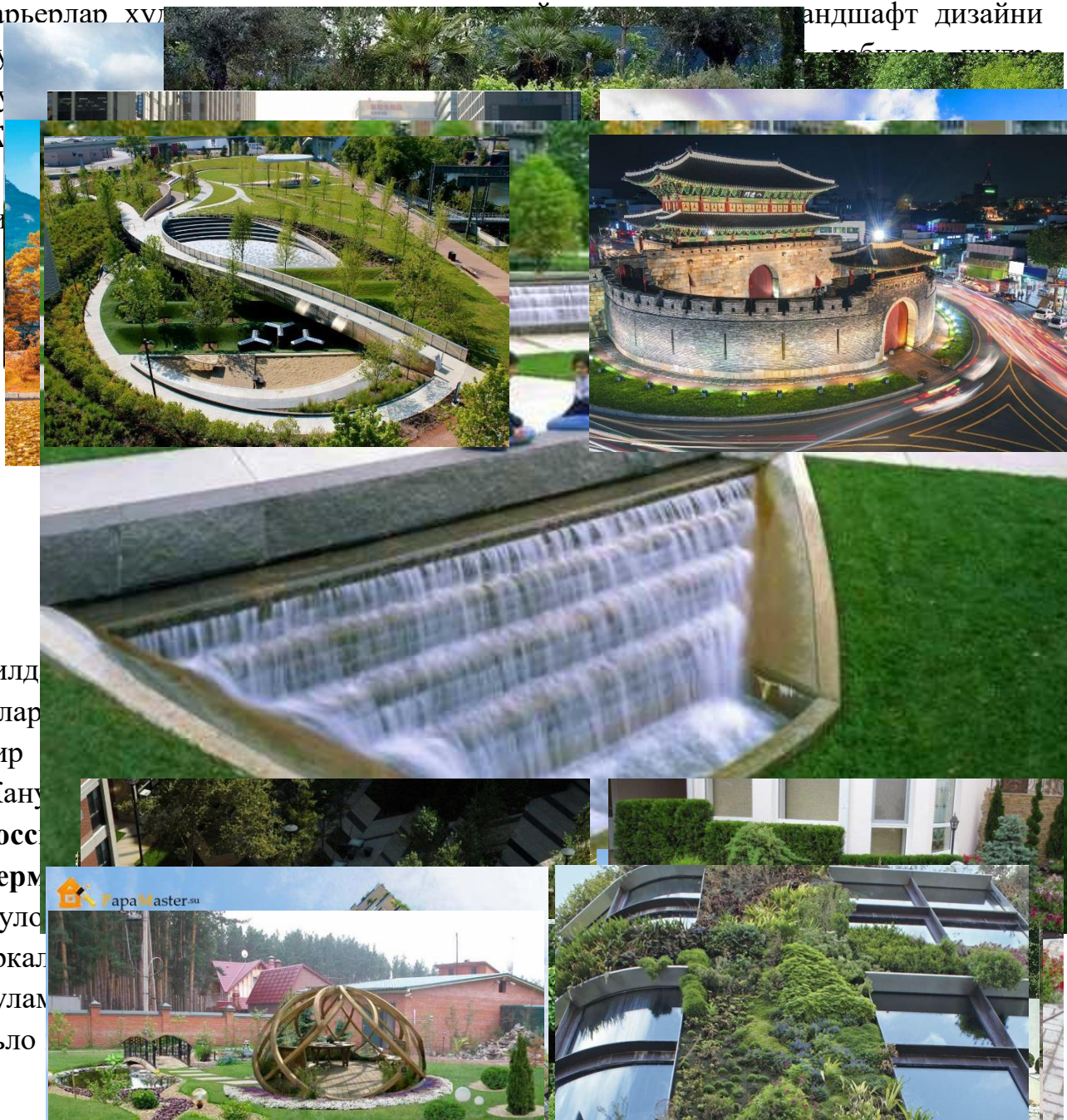
Герм

Хулд

оркал

булам

абло



қобилияти юкори бўлишига ҳамда уларни мамалакат иктисодиёти ривожига хисса қушишига замин бўлади.

### **Адабиётлар рўйхати:**

1. **Waldheim С.** “A reference manifesto” AVA Publishing USA. 2011.
2. **Исамухамдова Д.У., Адылова Л.А.** «Шаҳарсозлик асослари ва ландшафт архитектураси”. Дарслик. 1-қисм., Тошкент, 2009.
3. **Адилова Л.А.** Ландшафт архитектураси: I қисм, ўқув қўлланма, —  
Тошкент: ИПТД ”Ўзбекистан”, 2009.
4. **Адилова Л.А.** Ландшафт архитектураси: II қисм, дарслик—  
Тошкент:  
ТАСИ 2009.
5. Contemporary landscape architecture. Köln, 2008
6. **Ожегов С.С.** Ис-то-рия ланд-шафт-ной ар-хи-тек-ту-ры. М., 2004
7. **Pregill P., Volkman N.** Landscapes in history: design and planning in the Western tradition. 2nd ed. N. Y., 1999

#### IV. АМАЛИЙ МАШҒУЛОТЛАР

*Мавзу. Ишбилармонлик маркази – City нинг макетли эскиз лойихасини яратиш.*

*Режа:*

1. Шаҳарнинг меъморий-бадий кўринишини ташкил этувчи асосий омиллар;
2. Меъморий ансамбл, динамика, шакл ва бошқа хусусиятлар;
3. Ишбилармонлик маркази таркибига кирувчи объектлар;
4. Ишбилармонлик маркази ҳудудини функционал зоналарга булиш;
5. Ишбилармонлик марказининг меъморий-бадий ечимини шакллантириш.

Тингловчиларда шаҳарнинг меъморий-бадий кўринишининг маънодорлигини сақлаб қолишдаги асосий омиллар, меъморий-бадий кўринишда амал киладиган композицион қонуниятлар, шаҳарнинг алоҳида элементларининг меъморий-бадий ечимларини ҳал қилишда зарур бўлган кўникмаларни ҳосил қилиш зарур.

Шаҳар майдонлари, сув ҳавзалари, меъморий ёдгорликлар, ритм, метр, ўхшашлик, нюанс, контраст, акцент, ассиммертик композиция, пропорция, ранг, меъморий шакл, силуэт, масштаблик тушунчаларини тушуниб етиш ушбу амалий ишнинг асл моҳиятини ташкил этади. Тингловчиларга дастлаб ишбилармонлик маркази схемасини макетли моделлаштириш усулида яратиш мақсадида маълум бир ҳудуд чизмаси такдим этилади. Тингловчи ҳудудни функционал зоналарга ажратиб чиқади. Функционал зоналар ва уларда жойлашиши лозим булган объектлар руйхати аввалдан тингловчига етказилган булади.

Кейинги боскичда тингловчига тайёр бино ва иншоотларнинг 1:2000 масштабдаги макетчалари такдим этилади. Ушбу макетчаларни тингловчи аввалдан уйлаб режалаштирган меъморий-фазовий композиция асосида жойлаштириб чиқади. Бунда бир вақтнинг узида ҳудудда қулай шароит яратилишига ҳамда гузал композицион ечимнинг шаклланишига эришиш масаласини ҳал этиш талаб қилинади.

Ушбу лойиха кичик гуруҳларда бажарилади. Гуруҳ аъзолари маслаҳатлашган ҳолда ҳудудни шакллантирадилар. Сунгра гуруҳ сардори ушбу

лойихавий ечимни химоя килади. Химоя тугагач савол-жавобларга вақт ажратилади. Бу жараён якунлангач педагог тамонидан лойиханинг ижобий ва салбий томонлари таҳлил қилинади.

Муҳокама тугагач, ҳар бир гуруҳ аъзоси лойиха ечимини фото қурилишини коғозда чиқартирилган нусхасини фан бўйича умумий ҳисоботиға илова тарзида қушиб қуяди.

### **Мавзуга оид саволлар**

1. Меъморий-мақоний композицияга қандай омиллар таъсир кўрсатади?
2. Турар-жой тумани ва кичик тумани қурилишининг бадиий хусусиятлари нима?
3. Метр, ритм тушунчалари нимани англатади?
4. Нюанс, контраст, симметрия, ассимметрия тушунчалари нимани англатади?

### **Адабиётлар рўйхати:**

5. **Waldheim C.** “Landscape as urbanism a general theory”. AVA Publishing USA.

2010.

6. **Исамухамдова Д.У., Адылова Л.А.** «Шаҳарсозлик асослари ва ландшафт архитектураси». Дарслик. 1-қисм., Тошкент, 2009 й.

7. “Градостроительный кодекс Республики Узбекистан”. Т. 2002 г.

**Мавзу: Ишбилармонлик маркази – City нинг макетли эскиз лойихасини яратиш (4соат)**

**Мақсад:** Замонавий ишбилармонлик маркази лойихасини макетли эскиз тарзида яратиш.

Бунда тингловчиларнинг меъморий – режавий ечимни шакллантиришда макетлаштириш усули орқали кичик гуруҳларда ишлаб ишбилармонлик



марказининг хажмий – фазовий композицион ечимини топилади.

**Вазифа:** Берилган худудда олдиндан тайёрланган бинолар макетчалари ёрдамида функционал жихатдан тугри тузилган режавий ечим асосида ишбилармонлик маркази макетини яратиш талаб этилади.

**Режа:**

1. Ишбилармонлик маркази хақида маълумот.
2. Амалий машгулотларни утказиш тартиби.
3. Амалий машгулотни ташкил этиш ва утказиш жараелари.
4. Амалий ишлардан наъмуналар.

• У ишбилармонлик, савдо, хизмат кўрсатиш, дам олиш ва яшаш каби фаолиятларни ўзида жам қилган марказдир. Ҳозирги ҳар соҳадаги ривожланишлар ҳам хизмат турларини янги кўринишларини тақдим қилмоқда. Республикамизда Мустақилликдан сўнг бу каби марказларга эътибор берила бошланди. Аҳолининг иқтисодий ўсишига боғлиқ бўлган бундай Марказларнинг дастлабки кўринишлари бозор, карвонсарой, шоҳбекат каби худудларда ривожланган бўлса, ҳозирга келиб улар алоҳида алоҳида фаолиятларга ажратилмоқда. Мисол тариқасида, “Чорсу” меҳмонхонаси, “Тошкент” савдо мажмуаси, “Кўкалдош” мадрасаси, “Хўжа Ахрор Валий” жомье масжиди, ҳаммага машҳур “Чорсу” деҳқон бозори, “Жар” спорт мажмуаси ва кўплаб турдаги кичик хизмат кўрсатиш объектлари жойлашган. Тошкент шаҳрининг Эски шаҳар қисмида бир-бирига яқин бу фаолиятлар ҳаммаси жам бўлган ҳолда Ишбилармонлик марказларининг энг содда, тартибга солилмаган кўриниши сифатида намоён бўлади. Тошкент шаҳрининг Янги шаҳар қисмида эса, “Пойтахт” Ишбилармонлик маркази биноси, Амир Темур шоҳ кўчасида жойлашган Халқаро Ишбилармонлик Маркази худуди замонавий талқин десак муболаға бўлмайди. Ҳозирда яна бир янги лойиҳа – “Ташкент Сити ХИМ” (Ташкент Сити ИБС) қурилиши бўйича жадал ишлар олиб борилмоқда. Бу худуд нафақат Тошкент шаҳри, балки бутун Республиканинг “ташриф қоғози” бўлишига ҳаракат қилинмоқда.

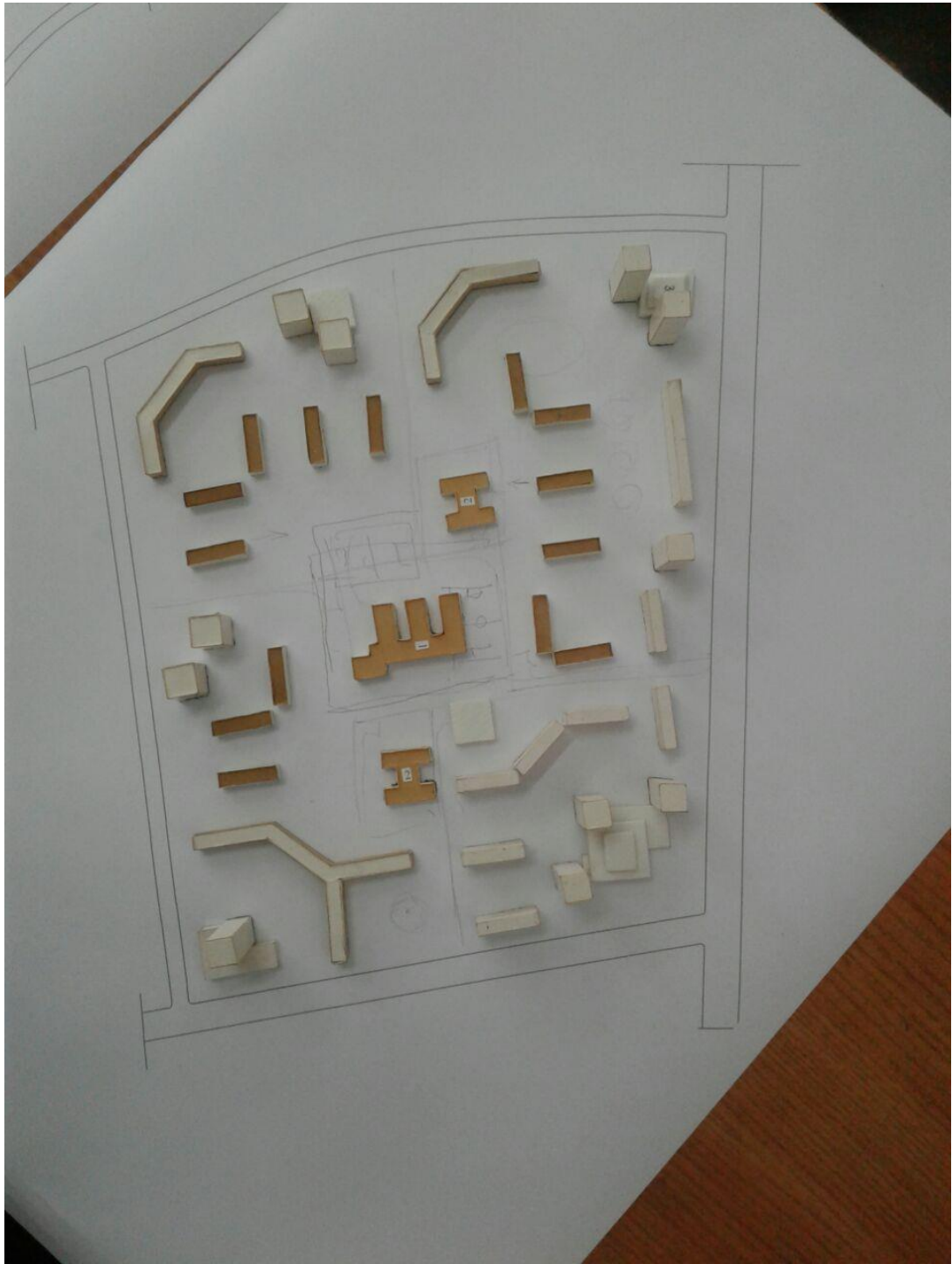
• Ишбилармонлик маркази таркибида юкори даражали меҳмонхоналар, банклар, суғурта компаниялари ва бошқа бизнес субъектларининг офислари, конгресс-зал, кўргазмалар зали, кафе, ресторанлар, савдо-кўнгилочар мажмуа, спорт мажмуаси, турар-жойлар, кўкаламзор ва сув худудлари ўрин эгаллайди. Уларнинг меъморий-бадий ечимида бетакрор қиёфага эга бўлган бино ва иншоотларга алоҳида урғу берилади.

• Президентимиз Ш. Мирзиёев ҳам бу каби Марказларнинг шаклланишига алоҳида эътибор бермоқда. Бу бўйича алоҳида қарорлар, топшириқлар, кўрсатмалар ва таклифлар ишлаб чиқилмоқда. Келажакда Республика бўйлаб барча Вилоят марказлари, тарихий шаҳарларимизда ва Қорақалпоғистон Республикасида ҳам ўзига хос Ишбилармонлик марказлари ташкил этиш ҳақида ҳаракатлар бошланган.

- Бундай марказларни шакллантиришда макетли эскиз лойиҳасини яратиш алоҳида ўрин эгаллайди. Қуйида ушбу жараёнлардан фотолар келтирилган.

- Амалий машғулотлар ўтказилиш тартиби:

- Амалий дарсда кичик гуруҳларда ишлаш педагогик технологиядан фойдаланилади. Тингловчилар сонидан келиб чиққан ҳолда 3-5 кишилик кичик гуруҳлар тузилади. Ҳар бир гуруҳга шартли ҳудуд чизмаси берилади. Шунингдек, 1:2000 масштабда тайёрланган бинолар макети тарқатилади. Тингловчилар ишбилармонлик маркази – City нинг макетли эскиз лойиҳасини яратадилар. Биноларни жойлаштиришда шаҳарсозликда амал қиладиган ҳажмий-фазовий композиция қонуниятларига амал қилиш талаб этилади. Вазифа яқунлангач, гуруҳ сардори лойиҳани ҳимоя қилади.







SURXONDARYO VILOYATI DENOV SHAHRIDAGI SANOAT BINOLARNI RENOVATSIYA  
 QILISH VA MARKAZ HUDUDINI REKONSTRUKSIYA LOYIHASI



- 1) DENOV SHAHRI MARKAZIY BIZNES BINOSI
- 2) BIRJA BINOSI
- 3) BANK BINOSI
- 4) OFIS BINOSI
- 5) OFIS BINOSI
- 6) BIZNES MARKAZI
- 7) BANK BINOSI
- 8) MEHMONXONA VA ANJUMANLAR ZALI BINOSI
- 9) MEHMONXONA BINOSI
- 10) DENOV SHAHRI ILMIY TADQIQOT MARKAZI BINOSI
- 11) O'QUV BINOSI
- 12) TEXNO PARKNING MA MURIY BINOSI
- 13) KO'RGAZMALAR ZALI BINOSI
- 14) DENOV SHAHRINING MARKAZIY STADIONI
- 15) SPORT KOMPLEKSINING MA MURIY BINOSI
- 16) ZAMONAVIY SUZISH HAVZASI BINOSI
- 17) ZAMONAVIY SPORT BINOSI
- 18) SAVDO SOTIQ MAJMUOSI
- 19) MAKTAB BINOSI
- 20) BOG'CHA BINOSI
- 21) KO'P QAVATLI TURARJOY BINOSI
- 22) KAM QAVATLI TURARJOY BINOSI

- HUDUDIY BALANSI
- 1) UMUMIY MAYDON 125 ga
  - 2) KICHIK TURARJOY MAJMUASI 45 ga
  - 3) SPORT HUDUDI 17 ga
  - 4) ILMIY TADQIQOT MARKAZI HUDUDI 10 ga
  - 5) TEXNO PARK HUDUDI 15 ga
  - 6) ISHBILARMONLIK MARKAZI 17 ga

TEKNIK IQTISODIY KO'RSATKICHI

- 1) Anzil soni - 11501 ta
- 2) Markaziy tashkilot soni - 3150 ta
- 3) Bog' o'ra to'rtburchak soni - 14501242 ta
- 4) 1 qavatli - 45%
- 5) 2 qavatli - 30%
- 6) 3 qavatli - 25%
- 7) 4 qavatli - 2%

O'ZBEKISTON RESPUBLIKASI  
 QURILISH VAZIRLIGI  
 TOSHKENT ARHITEKTURA  
 QURILISH INSTITUTI  
 ARHITEKTURA FAKULTETI  
 "SHAHARSOZLIK VA LANDSHAFT  
 ARHITEKTURASI" KAFEDRASI  
 GURUH - 4-15 QHALTE  
 TALABA - XASANOV J.R.  
 RAHBAR - RAHIMOV J.R.









## **Мавзу: Ишбилармонлик маркази – City нинг макетли эскиз лойиҳасини яратиш (4соат)**

**Мақсад:** Замонавий ишбилармонлик маркази лойиҳасини макетли эскиз тарзида яратиш.

Бунда тингловчиларнинг меъморий – режавий ечимни шакллантиришда макетлаштириш усули орқали кичик гуруҳларда ишлаб ишбилармонлик марказининг хажмий – фазовий композицион ечимини топилади.

**Вазифа:** Берилган ҳудудда олдиндан тайёрланган бинолар макетчалари ёрдамида функционал жihatдан тугри тузилган режавий ечим асосида ишбилармонлик маркази макетини яратиш талаб этилади.

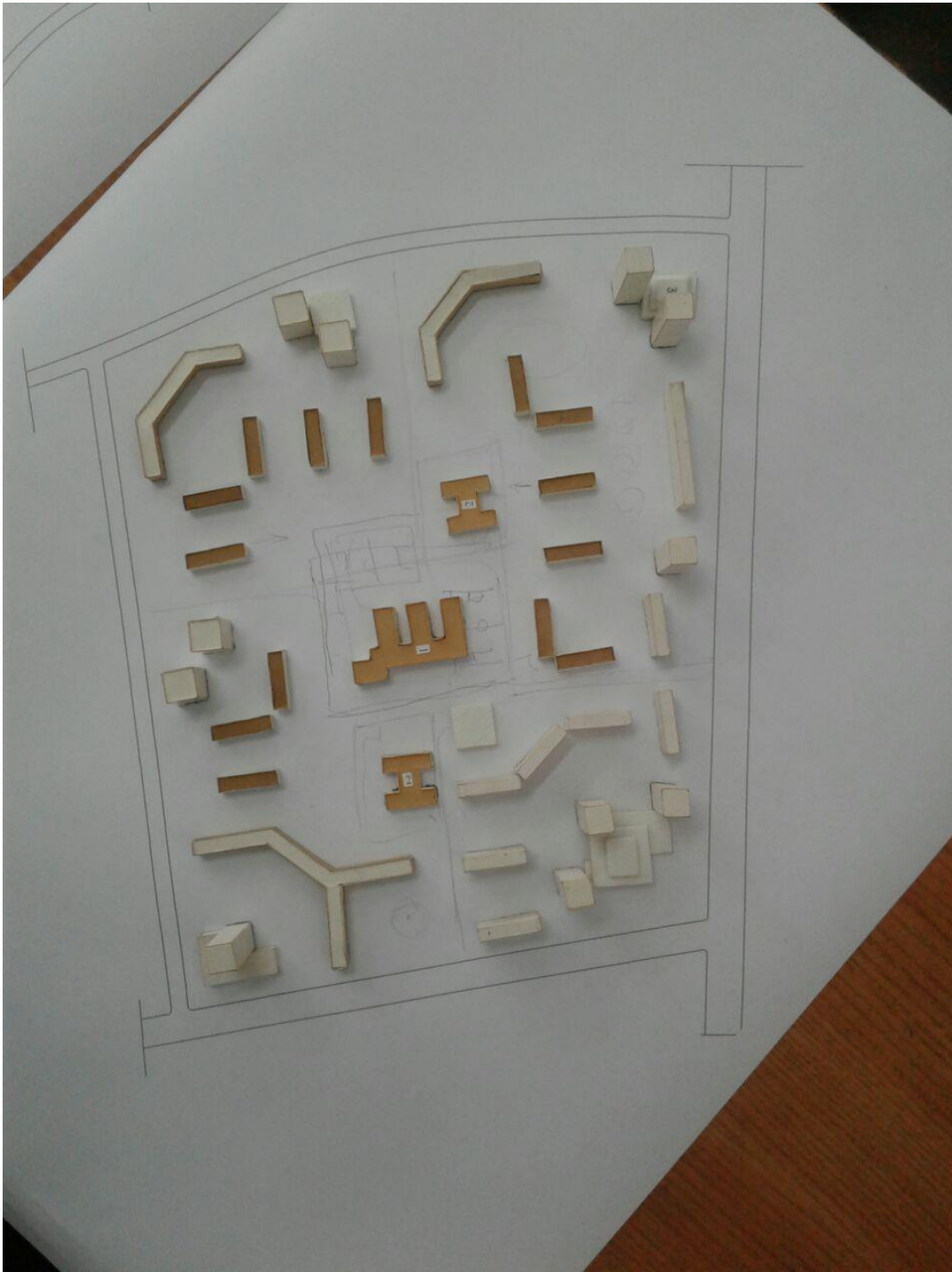
### **Режа:**

1. Ишбилармонлик маркази хақида маълумот.
2. Амалий машгулотларни утказиш тартиби.
3. Амалий машгулотни ташкил этиш ва утказиш жараелари.
4. Амалий ишлардан наъмуналар.

• У ишбилармонлик, савдо, хизмат кўрсатиш, дам олиш ва яшаш каби фаолиятларни ўзида жам қилган марказдир. Ҳозирги ҳар соҳадаги ривожланишлар ҳам хизмат турларини янги кўринишларини тақдим қилмоқда. Республикамизда Мустақилликдан сўнг бу каби марказларга эътибор берилди бошланди. Аҳолининг иқтисодий ўсишига боғлиқ бўлган бундай Марказларнинг дастлабки кўринишлари бозор, карвонсарой, шохбекат каби ҳудудларда ривожланган бўлса, ҳозирга келиб улар алоҳида алоҳида фаолиятларга ажратилмоқда. Мисол тариқасида, “Чорсу” меҳмонхонаси, “Тошкент” савдо мажмуаси, “Кўкалдош” мадрасаси, “Хўжа Ахрор Валий” жомъе масжиди, ҳаммага машҳур “Чорсу” дехқон бозори, “Жар” спорт мажмуаси ва кўплаб турдаги кичик хизмат кўрсатиш объектлари жойлашган. Тошкент шаҳрининг Эски шаҳар қисмида бир-бирига яқин бу фаолиятлар ҳаммаси жам бўлган ҳолда Ишбилармонлик марказларининг энг содда, тартибга солинмаган кўриниши сифатида намоён бўлади. Тошкент шаҳрининг Янги шаҳар

қисмида эса, “Пойтахт” Ишбилармонлик маркази биноси, Амир Темур шоҳ кўчасида жойлашган Халқаро Ишбилармонлик Маркази ҳудуди замонавий талқин десак муболаға бўлмайди. Ҳозирда яна бир янги лойиҳа – “Ташкент Сити ХИМ” (Ташкент Сити ИБС) қурилиши бўйича жадал ишлар олиб борилмоқда. Бу ҳудуд нафақат Тошкент шаҳри, балки бутун Республиканинг “ташриф қоғози” бўлишига ҳаракат қилинмоқда.

- Ишбилармонлик маркази таркибида юқори даражали меҳмонхоналар, банклар, суғурта компаниялари ва бошқа бизнес субъектларининг офислари, конгресс-зал, кўрғазмалар зали, кафе, ресторанлар, савдо-кўнгилочар мажмуа, спорт мажмуаси, турар-жойлар, кўкаламзор ва сув ҳудудлари ўрин эгаллайди. Уларнинг меъморий-бадий ечимида бетакрор қиёфага эга бўлган бино ва иншоотларга алоҳида урғу берилади.
- Президентимиз Ш. Мирзиёев ҳам бу каби Марказларнинг шаклланишига алоҳида эътибор бермоқда. Бу бўйича алоҳида қарорлар, топшириқлар, кўрсатмалар ва таклифлар ишлаб чиқилмоқда. Келажакда Республика бўйлаб барча Вилоят марказлари, тарихий шаҳарларимизда ва Қорақалпоғистон Республикасида ҳам ўзига хос Ишбилармонлик марказлари ташкил этиш ҳақида ҳаракатлар бошланган.
- Бундай марказларни шакллантиришда макетли эскиз лойиҳасини яратиш алоҳида ўрин эгаллайди. Қуйида ушбу жараёнлардан фотолар келтирилган.
- Амалий машғулотлар ўтказилиш тартиби:
- Амалий дарсда кичик гуруҳларда ишлаш педагогик технологиядан фойдаланилади. Тингловчилар сонидан келиб чиққан ҳолда 3-5 кишилик кичик гуруҳлар тузилади. Ҳар бир гуруҳга шартли ҳудуд чизмаси берилади. Шунингдек, 1:2000 масштабда тайёрланган бинолар макети тарқатилади. Тингловчилар ишбилармонлик маркази – City нинг макетли эскиз лойиҳасини яратадилар. Биноларни жойлаштиришда шаҳарсозликда амал қиладиган ҳажмий-фазовий композиция қонуниятларига амал қилиш талаб этилади. Вазифа яқунлангач, гуруҳ сардори лойиҳани ҳимоя қилади.
-







SURXONDARYO VILOYATI DENOV SHAHRIDAGI SANOAT BINOLARNI RENOVATSIYA QILISH VA MARKAZ HUDUDINI REKONSTRUKSIYA LOYIHASI

- 1) DENOV SHAHRI MARKAZIY BIZNES BINOSI
- 2) BIRJA BINOSI
- 3) BANK BINOSI
- 4) OFIS BINOSI
- 5) OFIS BINOSI
- 6) BIZNES MARKAZI
- 7) BANK BINOSI
- 8) MEHMONXONA VA ANJUMANLAR ZALI BINOSI
- 9) MEHMONXONA BINOSI
- 10) DENOV SHAHRI ILMIIY TADQIQOT MARKAZI BINOSI
- 11) O'QUV BINOSI
- 12) TEXNO PARKNING MA'MURIY BINOSI
- 13) KO'RGAZMALAR ZALI BINOSI
- 14) DENOV SHAHRINING MARKAZIY STADIONI
- 15) SPORT KOMPLEKSINING MA'MURIY BINOSI
- 16) ZAMONAVIY SUZISH HAVZASI BINOSI
- 17) ZAMONAVIY SPORT BINOSI
- 18) SAVDO SOTIQ MAJMUOSI
- 19) MAKTAB BINOSI
- 20) BOG'CHA BINOSI
- 21) KO'P QAVATLI TURARJOY BINOSI
- 22) KAM QAVATLI TURARJOY BINOSI

- HUDUDIY BALANSI
- 1) UMUMIY MAYDON 120 ga
  - 2) KICHIK TURARJOY MAJMUASI 45 ga
  - 3) SPORT HUDUDI 17 ga
  - 4) ILMIIY TADQIQOT MARKAZI HUDUDI 10 ga
  - 5) TEXNO PARK HUDUDI 15 ga
  - 6) ISHILARMONLIK MARKAZI 17 ga

TEKNIK KO'RSATKICH

- 1) Anniy sohi - 11691 ta
- 2) Markaziy koridor soni - 2150 ta
- 3) Bog'cha bo'lagi soni - 1456/1242 ta
- 4) 5 qavatli - 45%
- 5) 1 qavatli - 25%
- 6) 9 qavatli - 25%
- 7) 16 qavatli - 2%

O'ZBEKISTON RESPUBLIKASI  
 QURILISH VAZIRLIGI  
 TOSHKENT ARHITEKTURA  
 QURILISH INSTITUTI  
 ARHITEKTURA FAKULTETI  
 "SHAHARSOZLIK VA LANDSHAFT  
 ARHITEKTURASI" KAFEDRASI  
 GURUH - 4-15 QHALTE  
 TALABA - XASANOV J.R.  
 RAHBAR - RAJABOV U.G.







## V. КЎЧМА МАШҒУЛОТЛАР

**1-кўчма машғулот.** Лойиҳа институтига ташриф Манзил:  
“Ўзшаҳарсозлик ЛИТИ” ДУК “Тошкентбошплан ЛИТИ” ДУК  
“Қишлоққурилишлойиҳа” МЧЖ  
“UNIQUE ARCH PROJECT” МЧЖ

**Мақсад ва вазифалар:** 4 лойиҳа ташкилотидан бирига ташриф буюриб,

6 соат давомида Ўзбекистон шаҳарсозлигининг долзарб муаммолари бош режалар лойиҳаларида ўзининг ечимини қандай топаётгани ўрганилади. Ташкилотнинг структураси ва у ерда яратилаётган лойиҳалар билан яқиндан танишилади. Маҳорат дарси тарзида ташкил этиладиган ушбу машғулотларга номи юқорида қайд этилган ташкилотларнинг етакчи мутахассислари жалб этилади.

**Топширик:** Тингловчилар лойиҳа ташкилотларига ташриф чоғида олган маълумотлари асосида 10-12 бет ҳисобот ёзиб фан ўқитувчисига топширадилар. Ҳисоботда лойиҳа ташкилоти структураси, у ерда амалга оширилаётган лойиҳа ишларидан лавҳалар матн ва фотосуратлар орқали баён этилади.

**2-кўчма машғулот.** Қурилган ёки қурилаётган шаҳарсозлик объектига ташриф (6 соат)

**Манзил:** Тошкент шаҳрида барпо этилаётган ёки қуриб битказилган “City” лар, турар-жой мажмуалари, “Ботаника боғи”, йирик шаҳарсозлик иншоотларига ташриф буюрилади.

**Мақсад ва вазифалар:** Объектларга ташриф чоғида қурилиш, архитектура, ландшафт архитектураси соҳаларида мамлакатимизда амалга оширилаётган бунёдкорлик ишлари билан яқиндан танишадилар.

**Топширик:** Ташрифлар чоғида тўпланган маълумотлар асосида 10-12 бетдан иборат ҳисобот ёзиб фан ўқитувчисига топширилади.

**Илова:** Фан ўқитувиси ҳисоботлар асосида баённома тузиб, раҳбариятга топширади.

## **V. КЕЙСЛАР БАНКИ**

### **Кейс №1**

#### **Шаҳарсозлик назарияларининг ривожланиши.**

Ўқитувчи тингловчиларни биринчи навбатда “Замонавий шаҳарсозликда анъаналар ва инновациялар ” фани ҳақидаги қисқача маълумот билан таништиради.

“Замонавий шаҳарсозликда анъаналар ва инновациялар ” фанининг нималардан ташкил топиши, унинг ҳозирги кундаги ҳолати ҳақида айтиб ўтади. Шаҳарсозликнинг ривожланиш босқичлари ҳақида маълумот беради.

- Шаҳарлар ривожланиш босқичлари;
- Дастлабки боғ-шаҳарлар назариялари;
- Ҳозирги кунда лойиҳаланаётган келажак шаҳарлари.

#### **Савол:**

1. Э.Говард боғ-шаҳар ғоясининг мазмуни нимадан иборат?
2. Шаҳарсозлик нима билан шугулланади?
3. Ўзбекистон Республикасининг ҳозирги замон аҳоли жойлашуви ва урбанизация муаммолари нималардан иборат?

#### **Интернет маълумотлари:**

<http://www.archunion.com.ua/slovarik.shtml> - архитектурная энциклопедия  
<http://www.arhitekto.ru/txt/2razv16.shtm>  
[http://www.glazychev.ru/books/mir\\_architecture/glava\\_8/glava\\_08-01.html](http://www.glazychev.ru/books/mir_architecture/glava_8/glava_08-01.html)

### **Кейс № 2**

**Ўзбекистон шаҳарсозлигининг ҳозирги замон хусусиятлари ва**

## **муаммолари.**

Маърузачи тингловчиларга ўтган дарс мобайнида шаҳарларнинг ривожланиши, идеал шаҳар яратиш ғояларининг юзага келиши ва ривожланиши тўғрисида сабоқ берган эди. Эндиги масала Ўрта Осиё шаҳарсозлигининг ривожланиш тарихи, Ўзбекистонда урбанизация жараёнлари ва ҳозирги замон аҳоли жойлашиши хусусиятларини ўрганиб чиқишдан иборат. Шундан келиб чиқиб, тингловчиларга дастлабки шаҳарлар ривожланиш лойиҳасини ўрганиш учун шаҳарлар тарихи, уларда урбанизация жараёни ва аҳоли жойлашуви хусусиятларини илмий таҳлил асосида ташкил этиш масаласи қуйидаги контекстда қўйилади:

1. Ўрта Осиё шаҳарсозлигида дастлабки прото шаҳарларни ўрганиб чиқиш.
2. Амур Темур ва Темурийлар даврида меъморчилик ривожланишини ўрганиб чиқиш.
3. Ўзбекистон Республикасида ҳозирги замон аҳоли жойлашуви ва урбанизация хусусиятлари ўрганиб чиқиш ва амалиётда қўллаш.
  - Биринчи навбатда Ўрта Осиё шаҳарларининг тарихи ва уларнинг ривожланиш тамойилларини ўрганиб чиқиш зарур;
  - Иккинчи навбатда Темурийлар даври меъморчилигини ўрганиш ва шунга асосланиб шаҳар структурасини ташкил қилиш, шаҳарсозлик хусусиятларини кўрсатиш.
  - Республикамизда юз бераётган ижтимоий-иқтисодий ўзгаришлар шаҳарлар ривожланиш тармоғи ва аҳоли жойлашуви характериға таъсирини ҳамда чет эл тажрибаларини ҳисобга олиб, шаҳар бош плани лойиҳаларини шакллантириш.

## **Савол:**

1. Дастлабки шаҳарлар – протошаҳарлар Ўзбекистоннинг қайси қисмида топилган?
2. Амир Темур давридаги шаҳарлар тархи?
3. Ўзбекистонда урбанизация жараёнларининг ўзига хос томонлари?



## **Кейс №3**

### **Шаҳарсозликнинг замонавий тенденциялари ва муаммолари.**

Маърузачи тингловчиларга тарқатган вазифани тўлақонли ўрганиб чиқишни уқтиради. Топшириқдан ташқари табиий-иқлим шароитларнинг шаҳар ва унинг алоҳида қисмлари фазовий композицияларининг шаклланишидаги ўрни ва роли масаласида тўхталиб ўтади. Техник тараққиётнинг шаҳар архитектуравий қиёфаси ва фазовий композициясига таъсири масаласини аниқлаш мақсадида қуйидаги вазифаларни бажаришни топширади:

1. Шаҳар агломерацияси ҳақида тушунча.

2. Урбанизация ҳақида тушунча.

3. Мегалополис ҳақида тушунча.

- Шаҳарнинг архитектуравий қиёфасини ўрганиб чиқиш.
- Шаҳар фазовий композициясида техник тараққиёт воситаларининг ўрнини мукамал ўрганиб чиқиш.
- Шамол гулини аниқлаб олиш ва унга асосланиб ишлаб чиқариш ҳудудини аниқлаб олиш ҳамда ердан унумли фойдаланилган ҳолда функционал ҳудудларга бўлиб чиқиш.

### **Савол:**

1. Тарихий шаҳарлар билан замонавий шаҳарларнинг фарқи нимада?

2. Шаҳарлар қандай қисмлардан ташкил топган?

3. Катта шаҳарлар ва агломерацияларнинг қандай камчиликлари бор?

### **Интернет маълумотлари:**

[www.coolreferat.com](http://www.coolreferat.com)

[www.normativ.su](http://www.normativ.su)

## **Кейс №4**

### **Ландшафт архитектурасининг генезиси.**

Маърузачи тингловчиларга ландшафт архитектураси ҳақида асосий тушунчаларни баён этади. Бундан ташқари, ландшафт архитектурасининг шаҳарлар лойиҳасидаги аҳамияти айтиб ўтилади. Ҳозирги шаҳарларнинг ривожланиш шароитида шаҳар ландшафтини табиат билан боғлаш муаммолари ўртага ташланади. Шаҳар ландшафтини тўғри ташкил этиш учун тингловчи лозим бўлган асосий тушунчаларни англаб етиши лозим булади:

1. Дастлабки боғлар ҳақида тушунча.
2. Амир Темур даври боғлари.
3. Ҳозирги замон ландшафт архитектураси хусусиятлари.
  - Шаҳар ландшафтнинг ташкил этилиш принципни ўрганиб чиқиш.
  - Экологик муаммоли ҳудудларда ландшафт ташкил этиш муаммолари.
  - Иссиқ иқлимли шароитда шаҳар иқлимини яхшилашга қаратилган ландшафт архитектураси.

### **Савол:**

1. Шаҳар ландшафтини ташкил қилиш нималарга боғлиқ?
2. Ўзбекистон боғ парк санъатининг ўзига хос хусусиятлари.
3. Ҳозирги кунда шаҳарларни лойиҳалашда унинг табиат билан уйғунлигини сақлаб қолиш масалалари.
4. Ландшафт архитекторлари мактабининг ташкил этилиши.

## **Интернет маълумотлари:**

[ru.euronews.com/tag/environmental-protection](http://ru.euronews.com/tag/environmental-protection)

[www.archiland.biz/park](http://www.archiland.biz/park)

[www.greeninfo.ru](http://www.greeninfo.ru)

## **Кейс №5**

### **Идеал шаҳарлар моделлари назарияси ва уларнинг амалга ошириш**

#### **усулларини ўрганиб чиқиш.**

Маърузачи олдинги дарсда тингловчиларга замонавий шаҳарсозликнинг ривожланиш босқичлари тўғрисида маълумот берган. Тингловчилар олган билимлари асосида идеал шаҳарларни яратиш ғоялари билан танишиб чиқиши, замонавий шаҳарсозликда яратилаётган келажак шаҳарлари тўғрисида маълумот қараб чиқишлари лозим. Ҳозирги кунда дунё бўйича муҳим аҳамиятга эга бўлган экологик муаммоларни ҳал қилишга қаратилган шаҳарлар ғоялари билан танишиб чиқишлари лозим. Тингловчилар қуйидаги йўналишда маълумот қараб кўришлари лозим:

1. Дастлабки боғ-шаҳарлар назарияларининг шаклланиши.
2. Ле Корбюзэ ғояларини таҳлил қилиш.
3. Ҳозирги кунда келажак шаҳарлари яратиш ғояларининг илгари сурилиши.
4. Амалга ошаётган келажак шаҳарлари лойиҳаларини таҳлил қилиш.
  - Ҳозирги кунда лойиҳаланаётган экошаҳарлар лойиҳалари таҳлили.
  - Амалга оширилган экошаҳарлар лойиҳаларининг устунлик томонлари.
  - Фақат назарияда қолиб кетган келажак шаҳарларининг камчиликлари.

### **Савол:**

1. Келажак шаҳарлари яратиш ғоялари қачон дунёга кела бошлади?
2. Экошаҳарлар яратиш тенденцияси нима учун долзарблашиб кетди?
3. Ҳозирги кунда лойиҳаланаётган экошаҳарларнинг иқтисодий жиҳатлари нималардан иборат?

### **Интернет маълумотлари:**

[www.masdar.ac.ae](http://www.masdar.ac.ae)

[en.wikipedia.org/wiki/Masdar\\_City](http://en.wikipedia.org/wiki/Masdar_City)

### **Кейс №6**

#### **Шаҳарнинг меъморий-бадий композициясини таҳлил қилиш.**

Маърузачи олдинги дарсда тингловчиларга Ўзбекистон шаҳарсозлигининг ҳозирги замон хусусиятлари ва муаммолари тўғрисида маълумот берган. Тингловчилар олдинги дарсларда олган билимлари асосида меъморий-бадий композицияси ёрқин бўлган шаҳарларни мисол келтириб, уларнинг кўркамлиги жиҳатларини таҳлил қилиб чиқиши, ҳозирги кунда шаҳарлар бадий композициясига берилаётган эътибор қандай намоён бўлаётганини ўрганиб чиқишлари лозим. Бундан олдинги дарсларда кўриб чиқилган идеал шаҳарлар ғоялари ва экошаҳарлар лойиҳаларида шаҳарнинг меъморий-бадий композициясига қай даражада эътибор қаратилганини таҳлил қилишлари лозим. Тингловчилар куйидаги йўналишда маълумот туплашлари лозим:

1. Шаҳарнинг меъморий-бадий кўринишини ташкил этувчи асосий омиллар.
2. Меъморий ансамбл, динамика, шакл ва бошқа хусусиятлар.

3. Турар-жой туманлари ва кичик туманлар қурилмаларининг меморий-бадий ечимлари.

- Тарихий меросга бой шаҳарлар меъморий композициясининг таҳлили.
- Янги шаҳарлар меъморий-бадий композицияси таҳлили.
- Лойиҳаланаётган янги шаҳарларда миллий анъаналарнинг қўлланилиши.

### **Савол:**

1. Меъморий-маконий композицияга қандай омиллар таъсир кўрсатади?
2. Турар-жой тумани ва кичик тумани қурилишининг бадий хусусиятлари нима?
3. Турар-жой қурилмаларининг қандай турлари бор?

### **Кейс №7**

#### **Шаҳарсозлик фаолиятида тарихий мероснинг муҳимлигини тадқиқ**

#### **этиш.**

Тингловчилар олдинги дарсларда ўрганиб чиққан мавзулари асосида шаҳарсозлик фаолиятида дунё бўйича ва Ўзбекистон шаҳарларида тарихий меросни асраб-авайлаш масалаларига қаратилаётган эътиборни ўрганиб чиқишлари лозим. Тингловчилар Европа давлатларида тарихий меросни асраб-авайлаш тамойилларини, Ўзбекистоннинг тарихий шаҳарларида тарихий меросни асраб-авайлашга қаратилган чора-тадбирлар ҳақида маълумот йиғишлари лозим. Тингловчилар қуйидаги йўналишда маълумот туплашлари лозим:

1. Тарихий ва маданий ёдгорликлар турлари.



2. Тарихий ёдгорликларни асраб-авайлаш чора-тадбирлари босқичлари.

3. Турар-жой туманлари ва кичик туманлар қурилмаларининг меморий-бадий ечимлари.

- Тарихий меросга бой шаҳарлар меъморий композициясининг таҳлили.
- Янги шаҳарлар меъморий-бадий композицияси таҳлили.
- Лойihalанаётган янги шаҳарларда миллий анъаналарнинг қўлланилиши.

### **Савол:**

1. Ўзбекистон тарихий шаҳарлари ҳақида нималар биласиз?

2. Ўзбекистонда тарихий шаҳарларни асраб-авайлаш бўйича қандай ишлар амалга оширилмоқда?

3. Европанинг тарихий шаҳарларида тарихий меросни асраб-авайлаш бўйича қандай ишлар амалга оширилмоқда?

### **Интернет маълумотлари:**

[www.masdar.ac.ae](http://www.masdar.ac.ae)

[en.wikipedia.org/wiki/Masdar\\_City](http://en.wikipedia.org/wiki/Masdar_City)

### **Кейс № 8**

#### **Шаҳарлар эстетикаси.**

Маърузачи тингловчиларга ўтган дарс мобайнида атроф-муҳит муҳофазасининг умумий масалалари ва уни муҳофаза қилиш, тарихий ва маданий ёдгорликларни сақлаш борасида бир қанча вазифалар олдинга қўйган эди. Шаҳарсозликнинг эстетик масалаларини унинг ўзининг моҳиятидан келиб чиққан ҳолда, мантиқий асосда режалаштириш ва ривожланишини ижтимоий фаолият ва иқтисодий кўрсаткичлар билан узвий боғлаган ҳолда кўриб чиқиш

зарур. Кўркам шаҳарларни барпо этиш – бу энг аввало жамият фаолиятининг ва шахснинг муносиб ривожланиши ҳамда инсоннинг эстетик эҳтиёжларини кондиришдан иборатдир. Шунини алоҳида таъкидлаш керакки, бадиий-эстетик тушунча – бу шаҳар қиёфаси ва унинг турли-туман томонлардан кўриниши фақатгина бадиий фаолият билан боғлиқ эмас. Шаҳарлар эстетикаси шаҳарсозликнинг турли-туман масалалари билан қўшилиб кетади. Шаҳарнинг ривожлантириш истиқболларини аниқлаш тизимлари учун қўйиладиган талаблар қуйидагича:

1. Шаҳарларнинг режавий тизими хусусиятларини ўрганиб чиқиш.

2. Уларни ривожлантириш истиқболларини аниқлаш.

3. Шаҳарларни ривожлантириш истиқболларини аниқлашда уларнинг композицион ечимларига таъсир этувчи омилларни ўрганиш.

- Янги шаҳарларнинг режавий тизими ва уларнинг архитектуравий ривожланиш босқичларини таҳлил қилиш.

- Шаҳарларнинг бадиий-эстетик жиҳатдан ривожланиш истиқболлари ва уларнинг ривожланишида табиий, ижтимоий ва иқтисодий шароитлар билан узвий боғланганлигини аниқлаш.

- Шаҳарнинг қиёфасида унинг босқичма-босқич кўп қиррали ривожланиш истиқболлари.

#### **Савол:**

1. Шаҳарларнинг таркибий қисмлари деганда нималарни тушунасиз?

2. Шаҳарларнинг истиқболдаги ривожланиш омилларини шарҳлаб беринг.

3. Бўлажак шаҳарларнинг композицион-эстетик тузилиши нималарга боғлиқ?

#### **Интернет маълумотлари:**

[www.masdar.ac.ae](http://www.masdar.ac.ae)

[en.wikipedia.org/wiki/Masdar\\_City](http://en.wikipedia.org/wiki/Masdar_City)

## **Кейс № 9**

**Ландшафт архитектурасининг мақсади ва вазифаларини таҳлил қилиш.** Тингловчилар бунга қадар шаҳарсозлик ва ландшафт архитектураси фани бўйича олган билим ва кўникмалари асосида ва берилган адабиётлар ва тақдимотлардан фойдаланиб ландшафт архитектурасининг мақсади ва вазифаларини таҳлил қилиб чиқишлари лозим. Ландшафт архитектурасининг асосий мақсади атроф муҳитнинг экологик, эстетик ва функционал сифатларини уйғунлаштириш ҳисобланади. Ландшафт архитектурасининг

асосий вазифалари қуйидагича:

1. Муҳофаза қилиш.
2. Ўзгартириш ёки қайта яратиш (қайта қуриш).
3. Янги ландшафтларни яратиш.
  - Муҳофаза қилинувчи (қўриқланувчи) ландшафтларни таҳлил қилиш.
  - Ўзгартирилган (шакли алмаштирилган) ландшафтлар аниқлаш.
  - Ландшафтларни қайта тиклаш.

### **Савол:**

1. Шаҳарларнинг таркибий қисмлари деганда нималарни тушунасиз?
2. Шаҳарларнинг истиқболдаги ривожланиш омилларини шарҳлаб беринг.
3. Бўлажак шаҳарларнинг композицион-эстетик тузилиши нималарга боғлиқ?

### **Интернет маълумотлари:**

[www.gardener.ru](http://www.gardener.ru)

[www.archiland.biz/park](http://www.archiland.biz/park)

[www.greeninfo.ru](http://www.greeninfo.ru)

## VI. ГЛОССАРИЙ

Атама	Маъноси	Description
<b>Агломерация</b>	<p>Лотинча agglomerate - қўшмоқ, қўшилиб кетмоқ маъносини билдиради. Шаҳарларнинг кенгайиб, бир бирига қўшилиб кетиши.</p>	<p>Adding means is added. The urban expansion, one of a merger.</p>
<b>Арк</b>	<p>Бухоронинг қадимги қалъаси. Амирлар саройи бўлиб хизмат қилган.</p>	<p>The ancient fortress. Served as a palace of the Emir.</p>
<b>Антропоген ландшафт</b>	<p>Маълум даражада инсон томонидан ўзгартирилган ландшафт; табиий ландшафтга антропоген компонентлар - иншоотлар, маданий ўсимликлар, ўзгарган тупроқ ва бошқалар қўшилган.</p>	<p>Human-altered landscape; natural landscape of anthropogenic component structures, cultural plants, changing the soil and others.</p>
<b>Аҳоли яшайдиган</b>	<p>Турар-жой туманлари ва кичик туманлари ҳамда</p>	<p>Residential areas and small districts,</p>



<p><b>ҚИСМ</b></p>	<p>маданий- маиший хизмат кўрсатиш муассасалари билан банд бўлган ҳудуд.</p>	<p>cultural and public service institutions in a busy area.</p>
<p><b>Аҳоли яшаш жойларининг регионал тизими (АРТ)</b></p>	<p>Аҳоли яшаш жойлари бир- бирларидан узок жойлашган, улар ўртасидаги коммуникациялар ривожланмаган, функционал</p>	<p>Settlements are remote from one another, the communication between the development of functional relationships</p>

	алоқалар кучсиз ва турғун эмас.	are weak and are not fixed.
<b>Аҳоли яшаш жойларининг гуруҳли тизими (АГТ)</b>	Аҳоли яшаш жойлари гуруҳ ташкил этади. Бир-бирлари билан ривожланган коммуникация тури ва турғун функционал алоқалар билан боғланган.	A group of residential areas. An advanced type of communication with each other with a functional and stable relations.
<b>Берун</b>	Шаҳарнинг ташқи мудофа девори ичидаги қисми. Ташқи шаҳар.	Part of the outer wall of defense of the city. Outside the city.
<b>Бош режа</b>	Объект режасининг асосий чизмаси бўлиб, лойиҳачи фикрларини ифодалайди ва ишчи лойиҳа учун асос ҳисобланади.	Object basic plans, which represents the views of the design and the working basis for the project.
<b>Генезис</b>	Келиб чиқиш, бунёдга келиш, пайдо бўлиш.	Origin, appears to be.
<b>Географик ландшафт</b>	Тупроги, иклими ва шубҳа каби хусусиятлари бир хил бўлган географик ҳудуд,	Soil, climate, and similar properties in the same geographical area,

	<p>масалан: тоғли ландшафт, агроландшафт</p>	<p>for example: a mountainous landscape</p>
<b>Гузар</b>	<p>Ўрта Осиё шаҳарларида даҳа, маҳалладан кичик жамоат бирлиги, жамоат маркази вазифасини ҳам бажаради.</p>	<p>Massif in the cities of Central Asia, particularly small social unit, and also functions as a community center.</p>
<b>Даҳа</b>	<p>Шаҳарнинг таркибий қисми, шаҳар композициясига бўйсунди ва унинг худудида умумшаҳар аҳамиятидаги жамоат марказлари жойлашади.</p>	<p>Part of the city, the city is subject to the compositions and the corresponding importance in the community center.</p>
<b>Дизайн</b>	<p>Ландшафт архитектурасида дизайн сўзи «меъморий муҳит дизайни» маъносида англашилиб, у ушбу муҳитда бадийлик асосида ландшафт элементларини қамраб оluvчи ижодий соҳа.</p>	<p>The word landscape architecture design architectural design of the environment he understood the meaning of these creative industries, including</p>

		elements of the environment on the basis of artistic landscape.
<b>Дорун</b>	Шаҳарнинг ички мудофа девори ичидаги қисми. Ички шаҳар.	Part of the city in the interior wall of defense. The inner city.
<b>Изотермлар</b>	Хариталарда ўртача ҳарорати бир хил бўлган ҳудудларни бирлаштирувчи чизиқлар	Maps for the area where the average summer temperature is the same assembly lines
<b>Кичик архитектуравий шакллар</b>	Боғ-парк композициясининг сунъий элементлари: беседкалар, ротондалар, перголалар ва х.к.	Artificial elements fleet composition. gazebo, rotunda, pergola and other
<b>Композицион каркас</b>	Асосий магистрал кўчалар, умумшаҳар ва туман марказлари ҳамда бошқа архитектуравий мажмуалар, майдонлар тизимлари, кўкаламзор ҳудудлар. Улар шаҳар композицион тузилмасининг асосий	The main street, and a corresponding regional centers, as well as other architectural complexes, land systems, green areas. Their main structural

	ташкил этувчиларидир.	component of the composition of the city.
<b>Кўкаламзорлаш- тириш</b>	Ландшафтни қайта тиклаш, қишлоқ жойларида, саноат муассасалари атрофида химоя ўрмон чизикларини яратиш, кўча ва магистраллар бўйлаб, туруп-жой ва кичик туман чегараларида, боғ ва паркларда экинлар экиш, муҳандислик ва агротехник тадбирлар йиғиндиси	To restore the landscape in rural areas, industrial facilities around the protective forest lines along streets and highways, housing and the lower boundary of the district, the planting of crops, gardens and parks, and the sum of the engineering and technical activities
<b>Кўкаламзорлаш- тириш меъёри</b>	Шаҳарнинг битта аҳолисига тўғри келадиган кўкаламзорлаштирилган майдонни ифодаловчи кўрсаткич (м.кв. да)	A landscaped area that represents the corresponding figure for the population of the city (sqm)



<p><b>Ландшафт</b></p>	<p>Нем. Landchaft,  маҳаллий кўриниши.  худуд ўзининг  келиб чиқиши,  ривожланиши  бўйича бир турга эга  бўлган табиий  худуд кўриниши.</p>	<p>The appearance of  the local area. Its  origin, the  development of a  type of  appearance of a  natural  area.</p>
<p><b>Ландшафт  архитектураси</b></p>	<p>Атроф-муҳитни табиий  ва сунъий меъморлик  қурилмалари ва  элементлари  ёрдамида бадиий  шакллантириш санъати;  меъморий фаолиятнинг  алоҳида тури; ландшафт  яратиш амалиётининг  назарий  асоси.</p>	<p>Natural  environment and  the formation of  artificial  devices using the  elements of art and  architecture; A  special  type of  architecture; the  practice of the  landscape  to create a  theoretical  basis.</p>
<p><b>Ландшафт  дизайни</b></p>	<p>Турли хил ландшафт  объектларини яратиш  учун тузилган лойиҳа;  ландшафт объектларининг  сунъий элементларини  бадиий эстетик  ва экологик  қонуниятлар  асосида муайян  функцияларга мослаб  яратишга</p>	<p>Project to create  objects of a different  landscape;  landscape elements of  artificial objects of  artistic creation of  adjusting certain  functions on the  basis of aesthetics and  ekolo-gik</p>

	қаратилган ижодий фаолият тури.	laws of creative activity.
<b>Майдон</b>	Жамоат мақсадларида фойдаланиладиган кенглик	The wide range of public purposes
<b>Макроиклим</b>	Маҳаллий, регион, мамлакат, материк дендрологик худудларга ажратишда ҳисобга олинади.	The local region, the country, the climate of the mainland; dendrology regions are taken into account.
<b>Макрорельеф</b>	Йирик шакл билан характерланадиган тоғ массивлари, тизмалари, плато, тепаликлар, каньонлар, чуқурликлар худудининг рельефи.	Characterized by the form of the largest mining areas, ridges, plateaus, hills, canyons, relief of the depth of the territory.
<b>Маятникли миграция</b>	Аҳолининг уйдан иш жойига, маданий-маиший хизмат муассасаларига, дам олиш ва бошқа эҳтиёжларни қондириш учун бориб келиши.	People's house, the place of business, cultural and social service agencies, and other needs to go.

<b>Маҳалла</b>	Кичик шаҳарсозлик бўлинмалари.	A small town departments.
<b>Мегаполис</b>	Агломерацияларнинг ўсиб, бир-бири билан қўшилиб кетишидан ҳосил бўлган, катта урбанизациялашган ҳудудларни қамраб олган бирикма.	Agglomerations growth, a merger in which the compound of covering large areas of urbanization.
<b>Мезорельеф</b>	Макро ва микрорельеф ўртасидаги ўрта рельеф. Унга дарё террасаси, чуқурлик, катта бўлмаган дара, катта бўлмаган тепалик рельефи киради.	Between the macro and mikrorelief middle relief. Terrassa deep ravine of the river, the great relief of the hill.
<b>Миграция</b>	Аҳолининг бир жойдан иккинчи жойга кўчиши.	People move from place to place.
<b>Микроиқлим</b>	Бир жойда чегараланган доирада юз берувчи иқлимий ҳодиса (шаҳар, шаҳарнинг бир қисми); катта бўлмаган ҳудуд ёки ҳудуднинг бир	A limited range of climatic events (city, part of the city); a large area or a part of a complex of climatic conditions

	қисми иқлимий шароитлари мажмуаси	of the area
<b>Микрорельеф</b>	Парк, боғ ландшафтида мезорельеф деталлари ҳисобланиб, катта бўлмаган 1- 1.5 м майдонни эгалловчи рельефнинг майда элементларидир.	Park, garden landscape mezorelef details of the size of a small area of 1- 1.5 m relief elements.
<b>Ориентация</b>	Лойиҳалашнинг алоҳида элементларини дунё томонларига нисбатан жойлаштириш: шимол- жануб (ШЖ), шарқ-ғарб (ШҒ) ва ҳ.к	Special design elements of the world: the north- south (NS) and east-west (EW), etc
<b>Работ</b>	Шаҳарни ўраб турувчи қалъа	Land surrounding the castle
<b>Рекреацион ҳудуд</b>	Дам олиш ва соғлиқни тиклаш учун мўлжалланган шаҳарда ёки шаҳар атрофида махсус ажратилган ҳудуд	And is designed to restore the health of the city, a special zone around the city

<p><b>Санитар-химоя қисми</b></p>	<p>Саноат корхонаси, омборлар, коммунал ва транспорт иншоотларини аҳоли яшайдиган қисмдан ажратиб турувчи кўкаламзор ҳудуд.</p>	<p>Industrial facilities, warehouses, utilities and transport facilities in populated parts separating green zone.</p>
<p><b>Саноат ҳудуди</b></p>	<p>Саноат корхоналари, уларнинг транспорт ва омбор хўжаликлари, ёрдамчи иншоотлар ва муассасалар билан банд бўлган ҳудуд</p>	<p>Industry, transport and warehouse enterprises, support structures and institutions engaged in the region</p>
<p><b>Табиий ландшафт</b></p>	<p>Асосий ландшафт компонентлари – ер юзи, ҳаво, сув, ўсимлик ва ҳайвонот дунёси ўзаро уйғун ва ўзаро боғлиқ бўлган бирликни ташкил этган ҳудудий мажмуа, фазовий муҳит.</p>	<p>The main components of the landscape - earth, air, water, flora and fauna of mutual harmony and unity of the regional complex space environment.</p>
<p><b>Туманни режалаштириш</b></p>	<p>Иқтисодий ёки маъмурий туманни комплекс ҳудудий-хўжалик тузилишини лойиҳалаш. Унинг халқ хўжалиги</p>	<p>Economic or administrative districts and complex territorial and economic structure</p>



	тармоқларини, аҳоли меҳнати ва дам олиш учун қулай шарт- шароитлар яратилган тархий таркибни шакллантириш.	of the project. Its economic sectors, labor and the rest of the population created favorable conditions for the formation of historical content.
<b>Кичик туман</b>	Шаҳар аҳоли яшайдиган қисми тархий таркибининг бирламчи элементи. Унда аҳоли уй-жой ва кундалик хизмат кўрсатиш муассасаларига пиёда етиш даражаси таъминланади.	City residential part of the historical structure of the primary element. The population of housing and daily service institutions to provide foot.
<b>Турар-жой тумани</b>	Бир нечта кичик тумандан иборат аҳоли яшайдиган худуд.	A key part of a population consisting of several small districts.
<b>Туманни режалаштириш</b>	Иқтисодий ёки маъмурий туманни комплекс шаҳарсозлик-хўжалик	Economic or administrative districts and integrated urban and

	тузилишини лойиҳалаш билан шуғулланувчи шаҳарсозликнинг тармоғи.	economic structure of the project dealing with the urban network.
<b>Урбанизация</b>	Шаҳар ҳаёт тарзининг барча аҳоли жойларига ёйилиши билан боғлиқ бўлган кўп қиррали, улкан ижтимоий-иқтисодий жараён. Жамият ривожланишида шаҳар аҳамиятининг ортиб бориши.	City life in all public places associated with the spread of multi-faceted, massive socio-economic process. The increasing importance of social development of the city.
<b>Урбанизациянинг белгилари</b>	Шаҳарларда индустриясининг ўсиши, уларнинг маданий ва сиёсий функцияларининг ривожланиши. Қишлоқ аҳолисининг шаҳарларга оқиб келиши.	The growth of cities, industry, and the development of their cultural and political functions. The influx of rural population to the cities.
<b>Сохта урбанизация</b>	Шаҳар орбитасига қишлоқ мигрантларининг секин-аста	City orbit of rural migrants is slowly brought to justice. Poverty around the

	<p>тортилиши. Шаҳар атрофларида шаклланган кенг «қашшоқлик майдонларида» олдинги турмуш тарзининг узок сақланиши.</p>	<p>city squares, stored in a previous life.</p>
<p><b>Тисланувчи урбанизация</b></p>	<p>Шаҳар аҳолиси салмоғининг биров камайиши. Шаҳар аҳолисининг шаҳар атрофи ҳудудларга интилишида кузатилади.</p>	<p>The urban population share decline slightly. The urban population is essentially suburban areas.</p>
<p><b>Шаҳар бош тархи</b></p>	<p>Шаҳарнинг келажак меъморий-композицион, функционал-маконий, транспорт-инженерлик ривожланишини белгилаб берувчи лойиҳавий ҳужжат</p>	<p>The composition of the future architecture of the city, a functional space, determines the development of transport and engineering project document</p>
<p><b>Шаҳар тизими</b></p>	<p>Ягона шаҳар яъни шаҳар ёки шаҳарлар гуруҳи сифатида функцияллашган ҳудудий-ҳажмий тизим</p>	<p>Single city or group of cities as funktsiyallashgan regional capacity</p>



<p><b>Шаҳарни ободонлаштириш</b></p>	<p>Шаҳарда соғлом ва қулай ҳаёт шароити яратилган қаратилган тадбирлар мажмуаси.</p>	<p>A package of measures aimed at creating a healthy and comfortable conditions of reverting.</p>
<p><b>Шаҳарнинг режавий тузилмаси</b></p>	<p>Унинг барча структуравий элементларини бирлаштирган ҳолда режавий-худудларга ажратилиши.</p>	<p>It combines all the structural elements of the planning and allocation of areas.</p>
<p><b>Шаҳарнинг функционал худудлари</b></p>	<p>Саноат, турар-жой, коммунал, транспорт ва бошқа функционал худудларнинг жойлашиши ва ўзаро алоқаси</p>	<p>Industrial, housing, utilities, transportation and other functional interaction of the territory and</p>
<p><b>Шаҳарсозлик</b></p>	<p>Ижтимоий-иқтисодий, санитария-гигиеник, техник-қурилиш, транспорт ва архитектура-бадий масалаларни биргаликда ҳал қилувчи шаҳар ва аҳоли яшаш жойларини режалаштириш ва қуриш назарияси ва амалиёти</p>	<p>Socio-economic, sanitary-hygienic, technical, construction, transportation, architecture and art issues Together, a key city and the theory and practice of construction and planning of settlements.</p>

<p><b>Шаҳарсозлик объекти</b></p>	<p>Худудий мавқеидаги шаҳарсозликни лойиҳалаштиришнинг ҳар қандай худудий-режавий объекти.</p>	<p>The regional position of the urban design of any object of regional planning.</p>
<p><b>Шаҳарсозлик талаблари</b></p>	<p>Объектлар қурилиши ва лойиҳаланишининг асосий меъёрлари ва қоидаларидир, шу билан бирга, ландшафт архитектураси ҳам қонунлар ва тавсиялар мажмуасини акс этиради.</p>	<p>Construction and loyihalanishining the basic principles and rules, however, the landscape architecture is also reflected in the laws and recommendations.</p>
<p><b>Қизил чизиқ</b></p>	<p>Кўча, парк, майдон, магистрал билан қурилмалар ўрасидаги ажратиб турувчи, чегараловчи чизиқ.</p>	<p>The street, the park, the area between the main devices that limit the line that divides.</p>
<p><b>Қурилиш чизиғи</b></p>	<p>Қурилаётган худуднинг чегарасини белгилайди</p>	<p>Define the boundaries of the construction site.</p>



## АДАБИЁТЛАР РЎЙХАТИ

1. **Waldheim С.** “Landscape as urbanism a general theory”. AVA Publishing USA. 2010.
2. **Waldheim С.** “A reference manifesto” AVA Publishing USA. 2011.
3. **Адилова Л.А.** Ландшафт архитектураси: I қисм, ўқув қўлланма, – Тошкент: ИПТД ”Ўзбекистан”, 2009 й.
4. **Адилова Л.А.** Ландшафт архитектураси: II қисм, дарслик– Тошкент: ТАСИ 2009 й.
5. “Градостроительный кодекс Республики Узбекистан”. Т. 2002 г.
6. **Исамухамдова Д.У., Садикова М.А., Муминова К.Р.** «Шаҳарсозлик лойиҳалаш”. Ўқув қўлланма, ТАСИ. Тошкент 2015 й.
7. **Исамухамдова Д.У., Мирзаев М.К.** «Замонавий шаҳарсозлик назарияси”. Ўқув қўлланма, Тошкент, 2015 й.
8. **Исамухамдова Д.У.** “Турар-жой тумани”. “Фан ва турмуш” нашр. Тошкент 2015 й.
9. **Исамухамдова Д.У., Адылова Л.А.** «Шаҳарсозлик асослари ва ландшафт архитектураси”. Дарслик. 1-қисм., “Чўлпон” нашр. Тошкент, 2009 й.
10. **Исамухамдова Д.У., Адылова Л.А.** «Шаҳарсозлик асослари ва ландшафт архитектураси”. Дарслик. 2-қисм., “Фан ва турмуш” нашр. Тошкент, 2012 й
11. **Исамухамедова Д.У. Исмаилов А.Т., Хотамов А.Т.** “Инженерлик ободонлаштириш ва транспорт”. Дарслик., 1 қисм., Тошкент, 2009 й.
12. **Лола А.М.** «Основы градоведения и теории города» 2005г.
13. **Пўлатов Х.** “Шаҳарсозлик тарихи”. Т, 2008 й.
14. **Sattarova K.D., Talipov M.A.** “Landshaft dizayni va floristikasi”. O’quv qo’llanma. Toshkent – 2015 yil
15. **Sadiqova M.A., Talipov M.A.** “Shahar landshaftini tashkil qilish”. O’quv qo’llanma. Toshkent – 2014
16. **Ўзбекистон географик атласи.** Т. 2011 й.
17. **ShNK 2.07.01 – 03**

### **Қўшимча адабиётлар:**

1. Авдотъин Л., Азизян И.А., Бернштейн Д. и др. «Архитектура и градостроительство» Энциклопедия 2001.

2. **Иконников А.В.** «Пространство и форма в архитектуре и градостроительстве» 2006.

### **Электрон ресурслар:**

<http://www.archunion.com.ua/slovarik.shtml> - архитектурная энциклопедия

<http://www.arhitekto.ru/txt/2razv16.shtm>

[http://www.glazychev.ru/books/mir\\_architecturey/glava\\_8/glava\\_08-01.html](http://www.glazychev.ru/books/mir_architecturey/glava_8/glava_08-01.html)

[www.masdar.ac.ae](http://www.masdar.ac.ae)

[en.wikipedia.org/wiki/Masdar\\_City](http://en.wikipedia.org/wiki/Masdar_City)

[www.ecocity.by](http://www.ecocity.by)

[www.wikiwand.com/ru](http://www.wikiwand.com/ru)

[www.coolreferat.com](http://www.coolreferat.com)

[www.normativ.su](http://www.normativ.su)

[ru.euronews.com/tag/environmental-protection](http://ru.euronews.com/tag/environmental-protection)

[ru-ecology.info/term/4088](http://ru-ecology.info/term/4088)

[green-city.su](http://green-city.su)

[urban-landscape.ru](http://urban-landscape.ru)

[www.gardener.ru](http://www.gardener.ru)

[www.archiland.biz/park](http://www.archiland.biz/park)

[www.greeninfo.ru](http://www.greeninfo.ru)

