

# РАНГТАСВИРДА ИЛҒОР ЙЎНАЛИШЛАР ВА БАДИИЙ ЁНДАШУВЛАР



- ❖ ЎДСМИ ҳузуридаги Тармоқ маркази
- ❖ “Режиссёрлик санъати” (турлари бўйича) йўналиши
- ❖ Худайберганов Рустам Адамбаевич

**Модулнинг ўқув-услубий мажмуаси Олий ва ўрта махсус таълим  
вазирлигининг 2020 йил 7 декабрдаги 648-сонли буйруғи билан  
тасдиқланган  
ўқув дастури ва ўқув режасига мувофиқ ишлаб чиқилган.**

**Тузувчи:** К.Бехзод нимидаги МРДИ “Маҳобатли рангтасвир”  
кафедраси профессори  
Худайберганов Рустам Адамбаевич

**Такризчилар:** *Хорижий эксперт:* Тяджун Иун (Лужин Иун) -  
Ўзбекистондаги Корея Халқаро ҳамкорлик агентлиги  
(КОІСА) томонидан шартнома асосида МРДИ  
“Миниатюра ва китоб графикаси” кафедрасида волонтер  
ўқитувчи.

Ғ.Қодиров – МРДИ “Маҳобатли рангтасвир” кафедраси  
профессори, академик.

Ўқув -услубий мажмуа ЎзДСМИ Илмий методик  
Кенгашининг қарори билан нашрга тавсия қилинган  
(2020 йил “29” январдаги 1-сонли баённома)

## МУНДАРИЖА

<b>I.</b>	<b>ИШЧИ ДАСТУР.....</b>	<b>4</b>
<b>II.</b>	<b>МОДУЛНИ ЎҚИТИШДА ФОЙДАЛАНИЛГАН ИНТЕРФАОЛ ТАЪЛИМ МЕТОДЛАРИ.....</b>	<b>11</b>
<b>III.</b>	<b>НАЗАРИЙ МАТЕРИАЛЛАР.....</b>	<b>19</b>
<b>IV.</b>	<b>АМАЛИЙ МАШҒУЛОТ МАТЕРИАЛЛАРИ.....</b>	<b>72</b>
<b>V.</b>	<b>КЕЙСЛАР БАНКИ.....</b>	<b>77</b>
<b>VI.</b>	<b>ГЛОССАРИЙ.....</b>	<b>81</b>
<b>VII.</b>	<b>АДАБИЁТЛАР РЎЙХАТИ.....</b>	<b>84</b>

# I. ИШЧИ ДАСТУР

## I. ИШЧИ ДАСТУР

### Кириш

Дастур Ўзбекистон Республикасининг 2020 йил 23 сентябрда тасдиқланган “Таълим тўғрисида”ги Қонуни, Ўзбекистон Республикаси Президентининг 2017 йил 7 февралдаги “Ўзбекистон Республикасини янада ривожлантириш бўйича Ҳаракатлар стратегияси тўғрисида”ги ПФ-4947-сон, 2019 йил 27 августдаги “Олий таълим муассасалари раҳбар ва педагог кадрларининг узлуксиз малакасини ошириш тизимини жорий этиш тўғрисида”ги ПФ-5789-сон, 2019 йил 8 октябрдаги “Ўзбекистон Республикаси олий таълим тизимини 2030 йилгача ривожлантириш концепциясини тасдиқлаш тўғрисида”ги ПФ-5847-сонли Фармонлари ҳамда Ўзбекистон Республикаси Вазирлар Маҳкамасининг 2019 йил 23 сентябрдаги “Олий таълим муассасалари раҳбар ва педагог кадрларининг малакасини ошириш тизимини янада такомиллаштириш бўйича қўшимча чора-тадбирлар тўғрисида”ги 797-сонли Қарорларида белгиланган устувор вазифалар мазмунидан келиб чиққан ҳолда тузилган бўлиб, у олий таълим муассасалари педагог кадрларининг касб маҳорати ҳамда инновацион компетентлигини ривожлантириш, соҳага оид илғор хорижий тажрибалар, янги билим ва малакаларни ўзлаштириш, шунингдек амалиётга жорий этиш кўникмаларини такомиллаштиришни мақсад қилади.

Қайта тайёрлаш ва малака ошириш йўналишининг ўзига хос хусусиятлари ҳамда долзарб масалаларидан келиб чиққан ҳолда дастурда тингловчиларнинг мутахассислик фанлар доирасидаги билим, кўникма, малака ҳамда компетенцияларига қўйиладиган талаблар такомиллаштирилиши мумкин.

### Модулнинг мақсади ва вазифалари

**“Рангтасвирда илғор йўналишлар ва бадий ёндошувлар” модули мақсади:**

- педагог кадрларни инновацион ёндошувлар асосида ўқув-тарбиявий жараёнларни юксак илмий-методик даражада лойиҳалаштириш, соҳадаги илғор тажрибалар, замонавий билим ва малакаларни ўзлаштириш ва амалиётга жорий этишлари учун зарур бўладиган касбий билим, кўникма ва малакаларини такомиллаштириш, шунингдек уларнинг ижодий фаоллигини ривожлантиришдан иборат.

**“Рангтасвирда илғор йўналишлар ва бадий ёндашувлар” модулининг вазифалари:**

- “Рангтасвир (турлари бўйича)” йўналишида педагог кадрларнинг касбий билим, кўникма, малакаларини такомиллаштириш ва ривожлантириш;  
 - педагогларнинг ижодий-инновацион фаоллик даражасини ошириш;  
 - мутахассислик фанларини ўқитиш жараёнига замонавий ахборот-коммуникация технологиялари ва хорижий тилларни самарали татбиқ этилишини таъминлаш;

- махсус фанлар соҳасидаги ўқитишнинг инновацион технологиялари ва илғор хорижий тажрибаларини ўзлаштириш;

“Рангтасвир (турлари бўйича)” йўналишида қайта тайёрлаш ва малака ошириш жараёнларини фан ва ишлаб чиқаришдаги инновациялар билан ўзаро интеграциясини таъминлаш.

### **Модул бўйича тингловчиларнинг билим, кўникма ва малакалари ҳамда компетенцияларига қўйиладиган талаблар**

“Рангтасвирда илғор йўналишлар ва бадиий ёндашувлар” модулини ўзлаштириш жараёнида амалга ошириладиган масалалар доирасида:

#### **Тингловчи:**

- рангтасвирнинг бадиий воситаларини;
- рангтасвир композицияси қонун-қоидаларини;
- тасвирий саънатда ижодий услубларни;
- академик чизматасвирнинг тасвирий санъатдаги аҳамиятини;
- колорит ечими ва инсон рухиятига таъсирини;
- рангтасвирда композиция қурилишида ижодий тафаккур юритишни;
- академик рангтасвир ишлашда янги технологиялардан фойдаланишни *билиши* керак.

- хорижий академик рангтасвир санъати усулларини кадрлар тайёрлаш миллий тизимига жалб этиш;

- академик чизматасвир ва рангтасвир санъати соҳаси олий таълим муассасаларининг тажрибаларини ўрганиш ва миллий кадрлар тайёрлаш тизимига тадбиқ этиш;

- чизматасвирда шакл ва ҳажм тасвирлашда бадиий ҳис қилиш;
- чизматасвир ва рангтасвирнинг ўзига хослиги англаш;
- рангтасвир ва чизматасвир янги техникаларини ўрганиш;
- рангтасвирда рангшунослик асосларини англаш *кўникмаларига* эга бўлиши лозим.

- бадиий асарда томошабин диққатини жамлаш;
- чизматасвир ва рангтасвирда бадиий фикрлаш;
- рангтасвир ривожланишида оқим ва йўналишлардан фойдаланиш;

- академик рангтасвирда ижодий тафаккур юрита олиш ва таҳлил этиш;
- академик чизматасвир ва рангтасвир ишлашда илғор, замонавий усубларидан фойдалана олиш;
- тасвирий санъат кўргазма ва галериялари асарларини таҳлил қилаш **малакаларига** эга бўлиши зарур.
- рангтасвирда рангларнинг инсон руҳиятига таъсирини санъат асарлари орқали ифодалаб бериш;
- тасвирий санъатда академик рангтасвир композицияси орқали ижодий тафаккур юрита олиш;
- академик рангтасвирнинг турли кўринишларида психологик таъсирчанликни амалга ошириш;
- тасвирий санъат соҳаси ташкилотларини стратегик бошқариш;
- хусусий талаб ва корпоратив коллекциялаш **компетенцияларига** эга бўлиши лозим.

### **Модулни ташкил этиш бўйича тавсиялар**

“Рангтасвирда илғор йўналишлар ва бадиий ёндашувлар” модули ҳозирги кунда таълимнинг замонавий методлари, ахборот коммуникация технологиялари қўлланилиши назарда тутилган. Маъруза дарсларида замонавий компьютер технологиялари ёрдамида презентацион ва электрон-дидактик технологиялардан, шунингдек анъанавий ва замонавий дирижёрлик асарларидан ўтказиладиган амалий машғулотларда техник воситалардан, экспресс-сўровлар, тест сўровлари, ақлий ҳужум, гуруҳли фикрлаш, кичик гуруҳлар билан ишлаш, коллоквиум ўтказиш, ижрочилик малакаларини шакллантириш ва бошқа интерактив таълим усуллари қўллаш назарда тутилади.

### **Модулнинг ўқув режадаги бошқа модуллар билан боғлиқлиги ва узвийлиги**

“Рангтасвирда илғор йўналишлар ва бадиий ёндашувлар” модули мазмуни ўқув режадаги, “Композицияда услублар ва бадиий таҳлил”, “Чизматасвирда академик мактаб услуби”, “Рангтасвирда академик мактаб услуби” ўқув модуллари билан узвий боғланган ҳолда педагогларнинг касбий педагогик тайёргарлик даражасини орттиришга хизмат қилади.

### **Модулнинг олий таълимдаги ўрни**

Модулни ўзлаштириш орқали тингловчилар олий таълим муассасаларида номоддий маданий мероснинг ўрганилишини таъминлаш, замонавий услублар билан бойитилган ҳолда амалда қўллаш ва талабалар билимини баҳолашга доир касбий компетентликка эга бўладилар.

**Модул бўйича соатлар тақсимооти:**

№	Модул мавзулари	Тингловчининг ўқув юкلامаси, соат			
		Жами	назарий	амалий	кўчма
1.	Рангтасвирнинг ривожланиш босқичлари. Тасвирий санъатда ижодий оқимлар. Рангтасвир ишлаш жараёнида янги услублардан фойдаланиш. Рангтасвирда йўналишларнинг ўзига хослиги.	2	2		
2.	Рангтасвирнинг турли кўринишларида рухий таъсирчанлик. Рангтасвирда образ ва бадиийлик. Тасвирий санъат ривожланишида услублар.	2	2		
3.	Рангтасвирда ижодий тафаккур юрита олиш ва таҳлил этиш. Дастгоҳли рангтасвирда композиция қурилишида ижодий тафаккур юритиш.	4	4		
4.	Рангтасвирнинг турли (икки ва уч) ўлчамлилик, декоратив безаклилик кўринишларида рухий таъсирчанлик ва бадиийлик. Рангтасвирда композициянинг асосий тузилиши қонуниятлари. Рангтасвирда композицияларни ишлаш босқичлари.	6		6	
5.	Рангтасвир ишлашда академик мактаблари. Рангтасвир ишлашда Жаҳон мактаблари услублари. Рангтасвир санъатини ўқитишда ахборот коммуникация технологияларидан фойдаланиш.	6		6	
<b>Жами: 20</b>		<b>20</b>	<b>8</b>	<b>12</b>	



## НАЗАРИЙ МАШҒУЛОТЛАР МАЗМУНИ

**1-мавзу: Рангтасвирнинг ривожланиш босқичлари. Тасвирий санъатда ижодий оқимлар. Рангтасвир ишлаш жараёнида янги услублардан фойдаланиш. Рангтасвирда йўналишларнинг ўзига хослиги. (2 соат)**

Рангтасвирнинг ривожланиш босқичлари. Тасвирий санъатда ижодий оқимлар. Рангтасвир ишлаш жараёнида янги услублардан фойдаланиш. Рангтасвирда йўналишларнинг ўзига хослиги. Рангтасвирнинг ўзига хослиги. Рангтасвирда шаклларнинг аҳамияти. Миниатюрада шакллар талқини. Миниатюра композициясида муҳит қурилмаси. Рангтасвир ривожланиш босқичлари.

**2-мавзу: Рангтасвирнинг турли кўринишларида рухий таъсирчанлик. Рангтасвирда образ ва бадийлик. Тасвирий санъат ривожланишида услублар. (2 соат)**

Рангтасвирнинг турли кўринишларида рухий таъсирчанлик. Рангтасвирда образ ва бадийлик. Тасвирий санъат ривожланишида услублар. Рангтасвир асарларида композиция ечими. Рангтасвирда шаклларни турли талқини. Шаклларнинг инсон руҳиятига таъсири. Рангтасвирда шакл ва кифоалар образи. Рангтасвирда бадийлик услублари.

**3-мавзу: Рангтасвирда ижодий тафаккур юрита олиш ва таҳлил этиш. Дастгоҳли рангтасвирда композиция қурилишида ижодий тафаккур юритиш. (4 соат)**

Рангтасвирда академизим. Рангтасвир оқимида композиция турлари. Рангтасвир оқимида композиция қурилмаси. Оқимларда шакллар образи. Рангтасвир оқимларида колоритнинг роли. Рангтасвир оқимида композиция услублари.

## АМАЛИЙ МАШҒУЛОТЛАР МАЗМУНИ

Маърузадан сўнг режалаштирилган уч мавзуси асосида амалий машғулот ташкил этилади. Бунда тингловчилар мустақил равишда, шунингдек педагог томонидан таклиф этилган рангтасвир йўналиши бўйича амалий топшириқларни бажарадилар. Топшириқ амалий рангтасвир ишлаш шаклида бажарилиши мумкин.

Назарий таълим режалаштирилмаган амалий машғулотлар қуйида келтирилган режалар асосида ташкил этилади. Амалий машғулотлар тингловчиларнинг таклиф этилаётган мавзусга бўлган муносабатини

амалий кўринишларида ифода этишлари учун имкон яратиши кўзда тутилган. Амалий машғулотлардаги режалаштирилган масалалар педагог томонидан махсус тайёрланган тарқатма материаллар, қўшимча воситалар, шунингдек натурадан амалий ишлаш орқали тингловчиларнинг фаоллигини ошириш учун хизмат қилиши керак.

**1-амалий машғулот: Рангтасвирнинг турли (икки ва уч) ўлчамлилик, декоратив безаклилик кўринишларида руҳий таъсирчанлик ва бадийлик. Рангтасвирда композициянинг асосий тузилиши қонуниятлари. Рангтасвирда композицияларни ишлаш босқичлари.**

Мазкур мавзу юзасидан тингловчилар томонидан натурани ўрганиш асосида қўйилган вазифаларни амалга ошириш шароитлари тўғрисида фикр алмашадилар. Натурадан рангтасвир ишлаш йўллари излаб топадилар. Натурадан ишлаш асосида рангтасвир колорити тўғрисидаги бадий ечимни таҳлил қилган ҳолда ижодий фикрлашни машқ қиладилар

**2- амалий машғулот: Рангтасвир ишлашда академик мактаблари. Рангтасвир ишлашда Жаҳон мактаблари услублари. Рангтасвир санъатини ўқитишда ахборот коммуникация технологияларидан фойдаланиш.**

Тингловчилар томонидан мавзу асосида композиция учун шаклларнинг мавзуга мос қиёфа ва ундаги шакллар характерини ўрганадилар. Мавзуга асосан шаклларни композицияга мослаб академик мактаб усулида ечиш масалалар бўйича амалий маҳорат ва кўникмаларини намоиш этадилар.

## ЎҚИТИШ ШАКЛЛАРИ

Мазкур модул бўйича қуйидаги ўқитиш шаклларидан фойдаланилади:

- маърузалар, амалий машғулотлар (маълумотлар ва технологияларни англаб олиш, ақлий қизиқишни ривожлантириш, назарий билимларни мустаҳкамлаш), кўчма машғулотлар;
- давра суҳбатлари (муаммо ечимлари бўйича таклиф бериш қобилиятини ошириш, эшитиш, идрок қилиш ва мантиқий хулосалар чиқариш);

баҳс ва мунозаралар, амалий машғулотлар (лойиҳалар ечими бўйича далиллар ва асосли аргументларни тақдим қилиш, эшитиш ва муаммолар ечимини топиш қобилиятини ривожлантириш).

**II. МОДУЛНИ ЎҚИТИШДА  
ФОЙДАЛАНИЛАДИГАН  
ИНТЕРФАОЛ ТАЪЛИМ  
МЕТОДЛАРИ**

## II. МОДУЛНИ ЎҚИТИШДА ФОЙДАЛАНИЛАДИГАН ИНТРЕФАОЛ ТАЪЛИМ МЕТОДЛАРИ

**Ақлий ҳужум (брейнсторминг – миялар бўрони)** – амалий ёки илмий муаммоларни ҳал этиш фикрларни жамоали генерация қилиш усули.

Методнинг мақсади: ақлий ҳужум вақтида тингловчилар мураккаб муаммони биргаликда ҳал этишга интилишади: уларни ҳал этиш бўйича ўз фикрларини билдиради (генерация қилади) ва бу фикрлар танқид қилинмасдан улар орасидан энг мувофиқи, самаралиси, мақбули ва шу каби фикрлар танлаб олиниб, муҳокама қилинади, ривожлантирилади ва ушбу фикрларни асослаш ва рад этиш имкониятлари баҳоланади.

Ақлий ҳужумнинг асосий вазифаси – ўқиб-ўрганиш фаолиятини фаоллаштириш, муаммони мустақил тушуниш ва ҳал этишга мотивлаштиришни ривожлантириш, мулоқот маданияти, коммуникатив кўникмаларни шакллантириш, фикрлаш инерциясидан қутилиш ва ижодий масалани ҳал этишда фикрлашнинг оддий боришини енгиш.

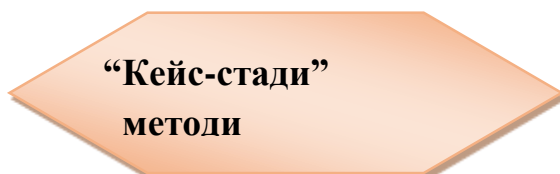
Тўғридан-тўғри жамоали ақлий ҳужум – иложи борича кўпроқ фикрлар йиғилишини таъминлайди. Бутун ўқув гуруҳи (20 кишидан ортиқ бўлмаган) битта муаммони ҳал этади.

Оммавий ақлий ҳужум – микро гуруҳларга бўлинган ва катта аудиторияда фикрлар генерацияси самарадорлигини кескин ошириш имконини беради.

Ҳар бир гуруҳ ичида умумий муаммонинг бир жиҳати ҳал этилади.

**Намуна:** Гуруҳга муаммоли вазият берилади, мисол учун оркестрни ташкил этувчи коллективдаги психологик вазият ёмонлашиб, конфликт чиқадиган даражага етиб келган. Муаммони ҳал қилиш бўйича жамоали ақлий ҳужум, иложи борича кўпроқ фикрлар йиғилиши ташкиллаштирилади.

Бу фикрлар танқид қилинмасдан, улар орасидан энг самаралиси, мақбули, яъни вазиятни нормаллашувга олиб келиши мумкин бўлган фикрлар танлаб олиниб, муҳокама қилинади, ривожлантирилади ва ушбу фикрларни асослаш ва рад этиш имкониятлари баҳоланади.



**«Кейс-стади»** - инглизча сўз бўлиб, («case» – аниқ вазият, ҳодиса, «stadi» – ўрганмоқ, таҳлил қилмоқ) аниқ вазиятларни ўрганиш, таҳлил қилиш асосида

Ўқитишни амалга оширишга қаратилган метод ҳисобланади. Мазкур метод дастлаб 1921 йил Гарвард университетиди амалий вазиятлардан иқтисодий бошқарув фанларини ўрганишда фойдаланиш тартибида қўлланилган. Кейсда очик ахборотлардан ёки аниқ воқеа-ҳодисадан вазият сифатида таҳлил учун фойдаланиш мумкин. Кейс ҳаракатлари ўз ичига қуйидагиларни қамраб олади: Ким (Who), Қачон (When), Қаерда (Where), Нима учун (Why), Қандай/ Қанақа (How), Нима-натига (What).

### “Кейс методи” ни амалга ошириш босқичлари

Иш босқичлари	Фаолият шакли ва мазмуни
<b>1-босқич:</b> Кейс ва унинг ахборот таъминоти билан таништириш	<ul style="list-style-type: none"> <li>✓ якка тартибдаги аудио-визуал иш;</li> <li>✓ кейс билан танишиш(матнли, аудио ёки медиа шаклда);</li> <li>✓ ахборотни умумлаштириш;</li> <li>✓ ахборот таҳлили;</li> <li>✓ муаммоларни аниқлаш</li> </ul>
<b>2-босқич:</b> Кейсни аниқлаштириш ва ўқув топшириғни белгилаш	<ul style="list-style-type: none"> <li>✓ индивидуал ва гуруҳда ишлаш;</li> <li>✓ муаммоларни долзарблик иерархиясини аниқлаш;</li> <li>✓ асосий муаммоли вазиятни белгилаш</li> </ul>
<b>3-босқич:</b> Кейсдаги асосий муаммони таҳлил этиш орқали ўқув топшириғининг ечимини излаш, ҳал этиш йўлларини ишлаб чиқиш	<ul style="list-style-type: none"> <li>✓ индивидуал ва гуруҳда ишлаш;</li> <li>✓ муқобил ечим йўлларини ишлаб чиқиш;</li> <li>✓ ҳар бир ечимнинг имкониятлари ва тўсиқларни таҳлил қилиш;</li> <li>✓ муқобил ечимларни танлаш</li> </ul>
<b>4-босқич:</b> Кейс ечимини ечимини шакллантириш ва асослаш, тақдимот.	<ul style="list-style-type: none"> <li>✓ якка ва гуруҳда ишлаш;</li> <li>✓ муқобил вариантларни амалда қўллаш имкониятларини асослаш;</li> <li>✓ ижодий-лойиха тақдимотини тайёрлаш;</li> <li>✓ якуний хулоса ва вазият ечимининг амалий аспектларини ёритиш</li> </ul>

### **Кейсни бажариш босқичлари ва топшириқлари**

- 1. Кейсдаги муаммони келтириб чиқарган асосий сабабларни (кичик ва индивидуал гуруҳларда аниқлаш)**
- 2. “Монна-Лиза” портретини ишлашда қаҳрамоннинг руҳий ҳолатини очиб беришда рассомнинг маҳоратини аниқланг. (гуруҳларда таҳлил ёзма ёки оғзаки.)**

**Кейс.** Леонардо да Винчи “Монна Лиза” картинасини чизаётганда асар қаҳрамонининг ички дунёсини очиб бермаганида асар картина даражасига кўтарилармиди?

**Технологиянинг мақсади:** Мазкур технология иштирокчилардаги умумий фикрлардан хусусий хулосалар чиқариш, таққослаш, қиёслаш орқали ахборотни ўзлаштириш, хулосалаш, шунингдек, мустақил ижодий фикрлаш кўникмаларини шакллантиришга хизмат қилади. Мазкур технологиядан маъруза машғулотларида, мустаҳкамлашда, ўтилган мавзунини сўрашда, уйга вазифа беришда ҳамда амалий машғулот натижаларини таҳлил этишда фойдаланиш тавсия этилади.

#### **Технологияни амалга ошириш тартиби:**

- қатнашчиларга мавзуга оид бўлган якуний хулоса ёки ғоя таклиф этилади;
- ҳар бир иштирокчига ФСМУ технологиясининг босқичлари ёзилган қоғозларни тарқатилади:

Ф	• фикрингизни баён этинг
С	• фикрингизни баёнига сабаб кўрсатинг
М	• кўрсатган сабабингизни исботлаб мисол келтиринг
У	• фикрингизни умумлаштиринг

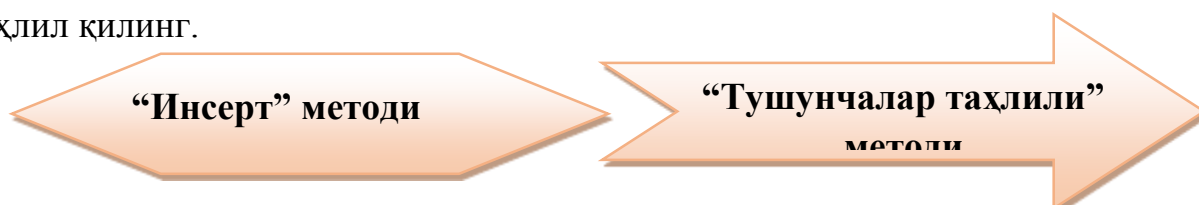
- иштирокчиларнинг муносабатлари индивидуал ёки гуруҳий тартибда тақдимот қилинади.

ФСМУ таҳлили қатнашчиларда касбий-назарий билимларни амалий машқлар ва мавжуд тажрибалар асосида тезроқ ва муваффақиятли ўзлаштирилишига асос бўлади.

**Намуна.**

**Фикр:** “Тарихий ёки маиший мавзудаги кўпқоматли композиция асарининг ғояси”.

**Топшириқ:** Мазкур фикрга нисбатан муносабатингизни ФСМУ орқали таҳлил қилинг.



**Методнинг мақсади:** Мазкур метод тингловчиларда янги ахборотлар тизимини қабул қилиш ва билмларни ўзлаштирилишини енгиллаштириш мақсадида қўлланилади, шунингдек, бу метод тингловчилар учун хотира машқи вазифасини ҳам ўтайди.

**Методни амалга ошириш тартиби:**

- ўқитувчи машғулотга қадар мавзунинг асосий тушунчалари мазмуни ёритилган инпут-матнни тарқатма ёки тақдимот кўринишида тайёрлайди;
- янги мавзу моҳиятини ёритувчи матн таълим олувчиларга тарқатилади ёки тақдимот кўринишида намоёниш этилади;
- таълим олувчилар индивидуал тарзда матн билан танишиб чиқиб, ўз шахсий қарашларини махсус белгилар орқали ифодалайдилар. Матн билан ишлашда талабалар ёки қатнашчиларга қуйидаги махсус белгилардан фойдаланиш тавсия этилади:

Белгилар	1- матн	2- матн	3- матн
“V” – таниш маълумот.			
“?” – мазкур маълумотни тушунмадим, изоҳ керак.			
“+” бу маълумот мен учун янгилик.			
“– ” бу фикр ёки мазкур маълумотга қаршиман?			

Белгиланган вақт якунлангач, таълим олувчилар учун нотаниш ва тушунарсиз бўлган маълумотлар ўқитувчи томонидан таҳлил қилиниб, изоҳланади, уларнинг моҳияти тўлиқ ёритилади. Саволларга жавоб берилади ва машғулот якунланади.

**Методнинг мақсади:** мазкур метод талабалар ёки қатнашчиларни мавзу бўйича таянч тушунчаларни ўзлаштириш даражасини аниқлаш, ўз билимларини мустақил равишда текшириш, баҳолаш, шунингдек, янги мавзу бўйича дастлабки билимлар даражасини ташхис қилиш мақсадида қўлланилади.

Методни амалга ошириш тартиби:

- иштирокчилар машғулот қоидалари билан таништирилади;
- тингловчиларга мавзуга ёки бобга тегишли бўлган сўзлар, тушунчалар номи туширилган тарқатмалар берилади (индивидуал ёки гуруҳли тартибда);
- тингловчилар мазкур тушунчалар қандай маъно англатиши, қачон, қандай ҳолатларда қўлланилиши ҳақида ёзма маълумот берадилар;
- белгиланган вақт якунига етгач ўқитувчи берилган тушунчаларнинг тугри ва тулиқ изоҳини уқиб эшиттиради ёки слайд орқали намоёниш этади;
- ҳар бир иштирокчи берилган тугри жавоблар билан узининг шахсий муносабатини таққослайди, фарқларини аниқлайди ва ўз билим даражасини текшириб, баҳолайди.

**Намуна:** “Модулдаги таянч тушунчалар таҳлили”

Тушунчалар	Сизнингча бу тушунча қандай маънони англатади?	Қўшимча маълумот
Мотив	(французча сўздан motif- сабаб, сюжет):	Амалий – безак санъатда – асосий



	1) Натура объекти, рассом томонидан тасвирлаш учун мўлжалланган объект ёки баъзи холларда манзара бўлиши мумкин;	элемент орнамент композицияси кўп такрорли бўлиши мумкин.
<b>Муносабат, нисбат.</b>	(отношения) – асар яратишда фойдаланилган натура элементларининг ўзаро боғлиқлиги. Масалан: рангтасвирда тус ва ранг муносабати, хар хил ёрқинлик нисбати. Чизматасвирда ўлчам ва шакл нисбатлари. Санъатда таққослаш усули билан аниқланади	Тус ва ранг муносабаталари контраст, ўткир ва энгил нюансли бўлиши мумкин.
<b>Наброска</b>	тез ишланган хомаки чизматасвир. Наброскада шакл тасвири умумлаштирилган бўлиб умумий тасаввур беради.	Наброска алохида аҳамиятга эга бўлиб картина учун бажарилиши мумкин.
<b>Оригинал</b>	(лотинча сўздан <i>originalis</i> – биринчи бор, асли, асл нусхаси) Тасвирий санъатда рассом томонидан ижодий яратилган санъат асари;	нусхаси олинган хар қандай тасвирий санъат асари.
<b>Панно</b>	(французча сўздан <i>panneau</i> -рамкага солинган тахта, доска) – Безакли хайкалтарошлик ёки рангтасвир асари; Бинога ёки бирон жойга мўлжалланган бўлиши мумкин. Панно одатда деворни безаш учун хизмат қилади. Панно холстга ишланиши мумкин;	Панно байрам кунлари шаҳар кўчаларини безаш учун вақтинчалик жойлаштирилади.
<b>Пластика</b>	(грекча сўздан <i>plastika</i> - ваяние) – 1) рангтасвирда, чизматасвирда ва хайкалтарошликда буюмни шакллантириш, тасвирни ҳосил қилиш; 2) ифодали рангтасвир ишлаш йўли, мўйқалам билан ишлашдаги энгиллик, моҳирлик.	Ҳайкалтарошликда, графикада ва тасвирий санъатда шаклнинг аниқликка, ифодаликка эришиш.

**Изоҳ:** Иккинчи устунчага қатнашчилар томонидан фикр билдирилади. Мазкур тушунчалар ҳақида қўшимча маълумот глоссарийда келтирилган.

### “Блиц-ўйин” методи

**Методнинг мақсади:** тингловчиларда тезлик, ахборотлар тизимини таҳлил қилиш, режалаштириш, прогнозлаш кўникмаларини шакллантиришдан иборат. Мазкур методни баҳолаш ва мустаҳкамлаш мақсадида қўллаш самарали натижаларни беради.

#### **Методни амалга ошириш босқичлари:**

1. Дастлаб иштирокчиларга белгиланган мавзу ёки бирор бир картина юзасидан тайёрланган топшириқ, яъни тарқатма материалларни алоҳида-алоҳида берилади ва улардан материални синчиклаб ўрганиш талаб этилади. Шундан сўнг, иштирокчиларга тўғри жавоблар тарқатмадаги «якка баҳо» колонкасига белгилаш кераклиги тушунтирилади. Бу босқичда вазифа якка тартибда бажарилади.

2. Навбатдаги босқичда тренер-ўқитувчи иштирокчиларга уч кишидан иборат кичик гуруҳларга бирлаштиради ва гуруҳ аъзоларини ўз фикрлари билан гуруҳдошларини таништириб, баҳслашиб, бир-бирига таъсир ўтказиб, ўз фикрларига ишонтириш, келишган ҳолда бир тўхтамга келиб, жавобларини «гуруҳ баҳоси» бўлимига рақамлар билан белгилаб чиқишни топширади. Бу вазифа учун 15 дақиқа вақт берилади.

3. Барча кичик гуруҳлар ўз ишларини тугатгач, тўғри ҳаракатлар кетма-кетлиги тренер-ўқитувчи томонидан ўқиб эшиттирилади, ва тингловчилардан бу жавобларни «тўғри жавоб» бўлимига ёзиш сўралади.

4. «Тўғри жавоб» бўлимида берилган рақамлардан «якка баҳо» бўлимида берилган рақамлар таққосланиб, фарқ булса «0», мос келса «1» балл куйиш сўралади. Шундан сўнг «якка хато» бўлимидаги фарқлар юқоридан пастга қараб кўшиб чиқилиб, умумий йиғинди ҳисобланади.

5. Худди шу тартибда «тўғри жавоб» ва «гуруҳ баҳоси» ўртасидаги фарқ чиқарилади ва баллар «гуруҳ хатоси» бўлимига ёзиб, юқоридан пастга қараб кўшилади ва умумий йиғинди келтириб чиқарилади.

6. Тренер-ўқитувчи якка ва гуруҳ хатоларини тўпланган умумий йиғинди бўйича алоҳида-алоҳида шарҳлаб беради.

7. Иштирокчиларга олган баҳоларига қараб, уларнинг мавзу бўйича ўзлаштириш даражалари аниқланади.

## III. НАЗАРИЙ МАТЕРИАЛЛАР

### III. НАЗАРИЙ МАТЕРИАЛЛАР

**1-мавзу: Рангтасвирнинг ривожланиш босқичлари. Тасвирий санъатда ижодий оқимлар. Рангтасвир ишлаш жараёнида янги услублардан фойдаланиш. Рангтасвирда йўналишларнинг ўзига хослиги (4 соат).**

**Режа:**

- 1.1. Тасвирий санъатда рангтасвирнинг ривожланиш босқичлари. Тасвирий санъатда ижодий оқимлар.
- 1.2. Рангтасвир йўналишларининг ўзига хослиги.
- 1.3. Рангтасвир ишлаш жараёнида янги услублардан фойдаланиш.

**Таянч иборалар:** *ранг хусусиятлари, асар, колорит, гармония, туслар нисбати, контраст, рангтасвир, мутаносиблик, тушунча, ёруғлик кучи.*

#### **1.1. Тасвирий санъатда рангтасвирнинг ривожланиш босқичлари. Тасвирий санъатда ижодий оқимлар.**

Жуда қадим замонларда, меҳнат жараёнининг тараққиёти натижасида тасвирий санъат пайдо бўлди. Меҳнат жараёнида инсон тафаккури камол топди, гўзаллик ҳисси ортди, воқелиқдаги гўзаллик, қулайлик ва фойдалилик тушунчалари кенгайди. Синфий жамият вужудга келиши билан эса ижтимоий тараққиётда катта ўзгаришлар содир бўлди; ақлий меҳнат жисмоний меҳнатдан ажралиб чиқа бошлади. Бу эса фан ва санъат ривожидида муҳим аҳамият касб этди.

Профессионал санъат ва санъаткорлар шу даврда пайдо бўлди. Санъат эса ўзининг ўзига хос хусусиятини, синфийлигини намоён этиб, ҳукмрон синфнинг идеологиясини тарғиб этувчи кучли ғоявий қуролга айланди. Лекин шунга қарамай, омма орасидан етишиб чиққан истеъдодли ижодкорлар меҳнаткаш халқ оммасининг орзу-истакларини, уларнинг гўзаллик ва худбинлик, олийжаноблик ва инсонпарварлик ҳақидаги тушунчаларини ифода этувчи асарлар яратдилар. Халқнинг турмуши, мулк ва одатлари, ютуқ ва мағлубиятлари уларнинг асарларида ўз ифодасини топди. Ҳар бир даврда мавжуд бўлган ана шундай санъат ҳаёт гўзалликларини тасвирлаб, одамларда юксак ҳислат ва фазилатларни камол топтирди, уларни тенглик, озодлик, биродарлик ёрқин келажакка интилишга даъват этди. Ҳақиқатдан ҳам инсоният яратиб қолдирган маданий қадриятлар оддий бойликлар бўлиб

қолмай балки ўзида инсон ақл-заковати, ҳаёт тўғрисидаги фикр - ўйларини акс эттирувчи кўзгу ҳамдир.



Жаҳон санъати тарихини ўрганиш унинг тараққиёт қонунларини тушуниш нодир ёдгорликлар билан танишиш, ўтмиш одамларнинг ҳис туйғу ҳаётий тажрибаларини ўрганиш ғоявий-эстетик қарашларнинг шаклланишини билиш демакдир. Бу сўзсиз, кишиларда ҳаётий тажрибаларнинг бойишига, ҳаётга янада кенг ва атрофлича ёндошишга ёрдам беради. Тасвирий санъат турларига рангтасвир, графика, ҳайкалтарошлик киради.

Рангтасвир тасвирий санъатнинг энг муҳим турларидан бўлиб, махсус **A Baker and His Wife**<sup>1</sup>

полотноларга, деворларга ишланади. Тасвирий ва амалий санъат асарларида ифодаланган мақсад ва мазмунни очиб беришда ранг муҳим ўрин эгаллайди.

### *Тасвирий санъат жанрлари*

Тасвирий санъат турлари ҳар хил бўлиб рассомлар ўз ижодида турли жанр ва оқимларда асарлар яратиб келганлар. Жумладан:

**Академизм** - академик услубга оид бадиий йўналиш.



**Dance (first version)**<sup>2</sup>

**Автопортрет** (грекча сўздан. Outos - ўзим) - рассом ўзини-ўзи тасвирлаган портрет. Бу ҳолда рассом ҳам, тасвирдаги шахс ҳам бир кишининг ўзидир.

**Абстракционизм** – мавҳум санъат асарларини ўз ичига олган бадиий йўналиш.

<sup>1</sup> Klaus Reichold. Bernhard Graf. Paintings that Changed the World.-Munich. Berlin, London, New York.- 2003.- P.-17

<sup>2</sup> Klaus Reichold. Bernhard Graf. Paintings that Changed the World.-Munich. Berlin, London, New York.- 2003.- P.-163

**Авангардизм** - XX асрда пайдо бўлган, янги шакл, услуб, усул ва бошқа тасвирий воситалар асосида ихтиро қилувчи, изланувчи (баъзида бу сўз билан янги бадиий йўналишларни ҳам аташади).

**Натурализм** - тасвирий санъат йўналишларидан бир бўлиб, тасвирловчи, тасвирланаётган нарсаларнинг биринчи галда ташқи кўриниши, сиртқи суратини тасвирлаш лозимлигини мақсад қилиб қўяди тўғридан тўғри шаклни кўчириб тасвирлайди.

**Классицизм** Аҳмонийлар давлатининг барҳам топишига сабаб бўлган Александр Македонский босқинчилик юришлари (эр.аввалги 334-326 йиллар) Марказий Осиё маданияти ва санъати тарихида янги давр эллинизм даври бошланишдан дарак беради. Эллинистик анъаналари Бақтрия санъатида (Далварзинтепа, Халчаён, Кампиртепа, Эски термиз) яққол намоён бўлди.



Суғд ҳамда Хоразмнинг бадиий маданиятида бир мунча камроқ ўз ифодасини топган. Антик дунё даврида меъморчилик, ҳайкалтарошлик, деворлардаги мажозий рангтасвир санъатининг энг кўп тарқалган ва характерли турлари бўлиб қолди.

Қадимги Ўзбекистон тасвирий санъатининг сюжет негизлари ягона бўлгани ҳолда улар турли минтақаларда турлича талқин қилинади. Хоразм санъати бетакрор бўлиб, ўзига хос композицион режаларга эга будда мавзуларига оид ишлар учрамайди.

Ўрта асрлар бошларида Ўзбекистон худудининг бир қисми Турк хонлиги таркибига кирган. Бу даврдаги бадиий ҳунармандчилик асосан металлдан ясалган маиший буюмларда ўз аксини топган бўлиб, уларда



сосонийлар ва Узоқ Шарқ санъати анъаналари ўзига хос тарзда уйғунлашган. Ўрта асрлар бошидаги деворлардаги нақшлар тасвирнинг мураккаблиги, композициянинг бойлиги ва рангларнинг хилма-хиллиги билан ажралиб туради.

Суғдда қора пластика ва кандакорлик санъати анча тараққий этганди. Бир қатор ҳайкаллар турлари ишлаб чиқилиб, уларнинг бир қисми диний, бир қисми эса – эпик образлар билан боғланган.



Суғддаги жасадлар кули солинган хокдонлар ҳар хил қабарик тасвирлар туширилган тоштобут қора пластиканинг алоҳида турини намоён қилади.

Эрамизнинг VII-VIII асри бошида Ўзбекистон ҳудудида тасвирий ва амалий санъатнинг ривожланишида ўз таъсирини кўрсатган ислом дини кенг тарқала бошлади. Марказий Осиёда шу муносабат билан антик ва Ўрта асрлар бошидаги меросга муносабат ўзгарди.

XI аср ўрталарига бориб санъатда нақшли - безакли негиз тўла устунлик килди. Деворлардаги нақшлар ва ҳайкалтарошлик амалда барҳам топиб, бадий ҳунармандчилик биринчи ўринга чиқди. Ўзбекистон аҳолисининг маиший турмушидан кенг ўрин олган, IX – XII асрларда Бухоро, Самарқанд ва бошқа бир қатор шаҳарларда қўлёзма ҳаттотлиги китобларни безаш санъати ва муқовачилик ғоят ривож топди. Қадимги қўлёзмаларнинг бадий безатилиши жимжимадор ҳуснихат билан нафис нақшларни ўзида бирдек мужассам этганди. Бу ерда Шарқ миниатюра рангтасвирининг ажойиб бадий мактаблари таркиб топди.

### *Рангтасвирнинг бадий ривожланиши*

**Портрет жанри.** - Инсон қиёфасини ички психологик олами билан боғланган ҳолда аниқ бир образда яратилиши портрет санъати деб юритилади. Портретда инсоннинг тўла гавдаси, ярми ёки юз қиёфасининг фақат ўзи ҳам бўлиши мумкин. Портрет санъатини яратишда бебаҳо ютуқларни қўлга киритган буюк рассомлардан Камолитдин Бехзод, Леонардо да Винчи, Рембранд, шунингдек, ўзбек рассомларидан Абдулҳақ Абдуллаев, Раҳим Аҳмедов, Чингиз Аҳмаров ва бошқа бир қанча рассомларни мисол келтириш мумкин. Портрет яратиш ўзига хос мураккаб жараён бўлиб, инсоннинг анатомик тузилишидан тортиб ички руҳий, маънавий, шунингдек, ташқи кўринишидаги барча жиҳатларини акс эттириши санъат даражасидаги асар бўлиши мумкин.

**Анимал жанри** - ҳайвонот дунёсини, жониворларни тасвирловчи тасвирий санъат тури.



**Маиший жанри** - жамият ва шахсий ҳаётдаги кундалик турмуш тарзини ўзида акс эттирувчи тасвирий санъат жанри. Бу жанрда рассом (ҳайкалтарош) ўз замонасидаги кундалик турмушда бўлаётган воқеа ва ҳодисаларни, одамларнинг яшаш тарзи, дам олиши,

меҳнати ва спорт билан шуғулланиши, хуллас уларнинг кундалик фаолияти бу жанрнинг мазмунини ташкил этади.

**Манзара жанри** - Тасвирий санъатнинг лирик жанрларидан бири, унда



реал ёки хаёлий табиат кўринишлари орқали рассомнинг ҳис туйғулари, уй хаёллари, орзу истаклари ўз ифодасини топади. Бу жанрда инсон фаолияти билан ўзгариб бораётган табиат манзаралари, меъморий қурилмалар, тоғ манзаралари, денгиз тўлқинлари тасвирланади.

**Баталь жанри** ( франц. bataille - жанг), жанг ва ҳарбий ҳаётга бағишланган мавзудаги тасвирий санъат жанри. Ўтмиш ва бугунги кунда бўлаётган жанг воқеалари (шунингдек денгиздаги жанг воқеалари ), ҳарбий юришлар, жангчилар ҳаётидан олинган сюжетлар бу жанр мазмунини белгилайди. Бўлаётган жангнинг муҳим пайтлари, унинг моҳиятини, тарихий дамларини тасвирлашга интилиш бу жанрни тарихий жанрга яқинлаштиради ҳарбий жангчилар ҳаётига боғишланган асарлар эса маиший жанрга яқинлаштиради.

**Натюрморт** (франц. nature morte, итал. natura morta, улик табиат)



инсонни ўраб турган борлиқ — турли буюмлар, овда отилган қуш ва ҳайвонларнинг жонсиз таналари, ов, меҳнат ва жанг қуроллари, гул ва мевалар ва бошқа шунга ўхшаш буюмларларни ўзида акс эттирадиган тасвирий санъат жанри.

**Декоратив санъат** — уй-рузғор буюмларини бадиий жиҳатдан ишлаш, биноларнинг ташқи ва ички томонларини безаш.

Архитектура биноларидаги безак, нақшлар, декоратив скульптура, мозаика, витраж, турли материалларга ўйиб ишланган нақшлар декоратив санъатга киради.





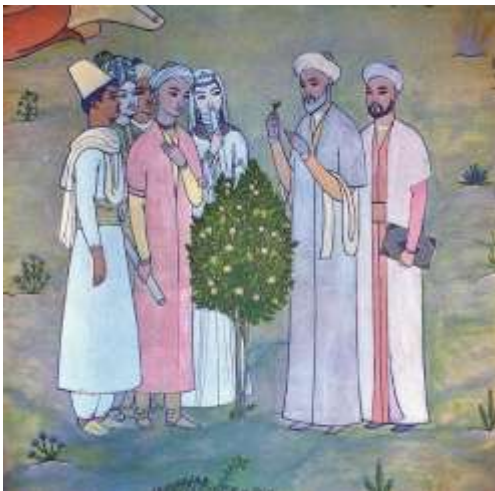
**Монументал (маҳобатли) рангтасвир** - Меъморлик санъати билан



боғлик булган рангтасвир асарларини монументал (маҳобатли) рангтасвир деб юритилади. Монументал рангтасвир меъморчилик мажмуида маълум микдорда безак вазифасини утайди, шунинг учун ҳам у монументал-декоратив рангтасвир деб ҳам юритилади. Монументал рангтасвир меъморчилик билан боғлик бўлиб, улар уйларнинг деворларини, шифтларини безашда қўлланилади. Катта ҳажмда узоқдан кўришга мўлжалланганлиги учун булар яхлитлаштирилган

ҳолда ишланади, ранглар ҳам шартли равишда олинади.

**Деворий рангтасвир (роспис)** Архитектурани безашда маҳобатли



рангтасвирнинг бир неча турлари мавжуд: яъни, альфреско (фреско, темперали расм), рим мозакаси, флоренция мозайкаси, сграффито, рангли сувоқли инкрустация, рангли левкас, классик витраж, алюминий арматурали витраж, елимланган витраж, бетонла витраж, куйма витраж, мозайкали витраж, кундал, силикатли рангтасвир ва бошқалар ҳисобланади.

Мўъжаз санъат асарлари турли мамлакатларда шу жумладан Ўзбекистон худудида жуда ҳам қадим замондан тараққий этиб, қадимий қўлёзмаларга ишланган. Чунончи, Алишер Навоийнинг "Хамса" асарларига ишланган расмлар бунга мисол бўла олади.

Дастгоҳли рангтасвир асарлари кенг тарқалган бўлиб, махсус матолар, картон, ёғоч, ромкага тортилган мато-холст ва шу кабиларга ишланади. Дастгоҳли рангтасвир мойбўёк, гуашь, сувбўёк, темпера бўёқларида махсус дастгоҳларга ўрнатилиб ишланади.



**Графика** - лотинча "графо" сўзидан олинган бўлиб, "ёзаман", "чизаман" деган маънони англатади. Тасвирий ва амалий санъатнинг бу турига оддий ва рангли қаламда кўмир, пастель, сангина, сувбўёк, гуашь ва тушда ишланган безаклар, турли плакатлар, ҳажвий расмлар ва

ҳаказолар киради.



**Ҳайкалтарошлик** - тасвирий санъат турларидан бири. У лотинча "скульпо" сўздан олинди, қаттиқ материалларга "қирқиб, кесиш, ўйиб, тарошлаш" орқали ишлов бериш маъносини англатади.

Икона санъати қоидалари христиан дини билан унинг анъана ва қонуниятлари билан боғлиқ равишда кириб келган. Лекин бу санъатга албатта Византия тимсоллари ва Византия анъаналари манбаа бўлиб хизмат қилган.

## 1.2. Рангтасвир йўналишларининг ўзига хослиги.

«Санъат-ижтимоий онг шакллари билан бири, борлиқни билишнинг алоҳида воситасидир».

Инсон санъат билан жуда қадим замонлардан шуғуллана бошланиб, санъат унинг меҳнат жараёнининг ажралмас қисми бўлган. Одамлар ибтидоий жамоа тузуми давридаёқ санъатнинг моҳиятини тушунишган, унга ижтимоий онг шакллари билан бири деб, ўз тасвирларида ҳаётда муҳим, зарур деб билган нарсаларини акс эттирган.

Ибтидоий одамлар ҳаётини археологик қазилмалар ёрдамида тасаввур этишимиз мумкинми? Мумкин, албатта, лекин инсон қўли билан — ўша давр одамларининг қўли билан яратилган тасвирларни кўриб, улар ҳаёти тўғрисида тўла тасаввур ҳосил қилаоламиз.



Бу жиҳатдан ўн минг йиллар бурун яшаган, номаълум рассомлар томонидан ишланган ов манзаралари алоҳида аҳамиятга эга,

Ибтидоий одамнинг қандай ов қилганини, овчиларнинг ўзларини қандай пана қилганликларини, ўша вақтлардаги ёввойи ҳайвонларнинг турларини биз Ўзбекистоннинг Термиз шаҳри яқинидаги Зараутсой дарасида, Сармишсойдаги тошга ўйиб ишланган расмлар ёрдамида тасаввур этишимиз мумкин. *(2а-расм).*

Бу тасвирлар узоқ ўтмишдаги рангтасвир санъатнинг аҳволи ҳақидагина эмас, шунингдек овчиларнинг ов усуллари, ҳайвонларнинг қилиқлари ва ҳаказолар ҳақида ҳам ҳикоя қилади.

Инсоннинг меҳнат жараёнида, ов пайтларида идрок этган дастлабки образлари инсон, ёввойи ҳайвонлар образи бўлган эди. Санъат инсон ижтимоий ҳаётининг ажралмас бир қисми ва эҳтиёжга айлангач, у ўз

асарларида жамоа, жамият интилишларини ифодалайдиган бўлди. Санъат ҳаётни билиши, уни алоҳида воситалар ёрдамида акс эттириши ва жамоага муайян таъсир кўрсатиши натижасида ижтимоий онг формаларидан бирига айланди, унга фақат борлиқни ўзлаштирувчигина эмас, балки инсонни янги билим ва образли тасаввурлар билан бойитувчи қудратли бир куч деб қаралди.

Инсон ҳаётида рангнинг аҳамияти катта. Биз кўз ўнгимизда нимани кўрсак шуни рангда ва ранг орқали кўрамиз. Жамиятда инсон учун рангнинг роли муҳим бўлиб, инсон руҳиятига катта таъсир этади. «Умумий ранг, - деб ёзади Гёте, - одамларда катта қувонч уйғотади». Халқ дидида гўзаллик ҳақидаги тушунча ранг билан боғлиқ. Улар халқ, амалий санъатида ўз аксини топган ва халқ байрамларида ҳам ранг - баранг кўринишларни томоша қилишимиз мумкин.

Ранг ўзи нима? У қаердан пайдо бўлади, нималардан тузилган? Инсон руҳиятига тасир қилувчи рангнинг хусусияти нимадан иборат? Тасвирий санъат асарида ва табиатда рангнинг эстетик таъсири, идрок қилиш қонунлари мавжудлиги, улар қандай? Рангнинг шакл чизиқларига, ёруғ - сояга муносабати қандай? Ранг мажмуаса нима? Колорит нима? Тасвирий санъат назарияси олдида турган шунга ўхшаш ранг билан боғлиқ саволлар ўз ечимини топиши керак.

Бу саволлар устида қадимдан дунёнинг кўпгина олимлари изланиш олиб борганлар. Ранг муаммоси ҳақида ҳозирги вақтда ҳам кўпгина фан соҳаларида илмий ишлар олиб борилмоқда. Физика фани ранг табиий қуввати билан қизиқса, физиология - одам кўзи орқали ёруғни сезиб рангга айлантиришни, психология - рангни идрок қилиш муаммоси ва унинг инсон руҳиятига таъсир қилиб ҳар хил ҳис - туйғу ҳосил қилиши, биология - тирик жониворлар ҳаётида рангнинг роли ва аҳамияти билан қизиқади.

Ранглар гармонияси, колорит, контрастлар мавҳумий рангларнинг гўзал бирикмаси ҳақиқатан табиатда мавжуд ва рассомлар идрок қилади, умумлаштиради, қайта - қайта ёки ўзгача қабул қилади. Бу маънода табиат (ёки натура) рассомлар учун асосий ранг ҳис қилиш манбаи ҳисобланади.

Рассом асар яратар экан рангларни ўз дидига, услубига, мақсадга бўйсундиргунга қадар излайди. Унинг тагида албатта ранг тушунчаси, ранг назарияси ва қонуни ётади. Мукамал ранг назариясига ва амалиётига эга бўлган рассом ранг орқали бадиий образ яратишга эришади.

Композицияда ҳам ранг катта ўринда туради. Рассом қандай асар яратмасин биринчи навбатда рангга эътибор бериши, изланиши муваффақият келтириши мумкин.

Биз ҳаётда атроф - муҳитни кузатар эканмиз борлиқни ранг орқали тасаввур қиламиз, кўрамиз. қандайдир буюм, шаклларнинг ранги доимий

хотирамизда сақланиб қолади. Яъни, кўкатлар - яшил, осмон - кўк ранг, қор - оқ, олов - қизил каби рангларда.

Буюмлар ранги шароитга ёруғлик кучига, ёритилиш рангига ҳам боғлиқдир. Буюм ўзи турган муҳитда атрофга ўз таъсирини ўтказиб туриши ва унинг атрофидаги рангли буюм унга ўз таъсирини ўтказиши мумкин. Ҳар доим буюмлар бир - бирига таъсир қилиши мумкин. Буюмнинг ранги унинг турган ранг фонига қараб ўзгариши мумкин. Масалан: кулранг буюм қизил фонда - яшил - кўк рангда, яшил фонда - қизғиш рангда, сариқ фонда - мовий рангда кўринади. Думалоқ қилиб қирқилган қизил рангдаги қоғозни кулранг қоғоз устига қўйсақ, кулранг фон яшилсимон бўлиб кўринади. Агар қизил рангдаги қоғоз ўрнига яшил қоғоз бўлакчасини қўйсақ, кулранг фон қизғиш рангда кўриниши мумкин. Ҳар кўринишдаги вазиятда контраст ранглар пайдо бўлганлигини кўрамиз. Контраст ранглар ёнма - ён жойлашса ранг кучини янада оширади. Булар, қизил - яшил, зарғалдоқ ранг - нилоби ранг, сариқ - кўк, яшил - сариқ - бинафша ранг ва бошқалардир. Буюм ранги кузатувчидан узок - яқинлигига ҳам боғлиқ (ҳавоий перспектива). Оқ ранг узоклашса хиралашади (қораяди), қора, тўқ ранг - оқариб (кулранг тус) кўриниши мумкин.

Буюм ранги, туси, равшанлиги ва туйғинлигига қараб ҳар хил ўзгаради. Бу ўзгариш ҳам шартлидир.

Ёш рассомлар бу ўзгаришларни сезмайдилар. Аксинча буюмнинг бўёк рангини кўрадилар. Электр чироғи нурида ёритилган оқ қоғоз рангини табиий ёруғликдагидай оқ дейдилар.

Афсуски, унинг сарғиш рангда эканлигини сезмайдилар. Кечки қуёш нурида эса зарғалдоқ рангдадир. Яшил дарахт узоклашган сари совуқ - мовийсимон оч рангда бўлиши мумкин. Реалистик тасвирий санъатда рангларни бир - бирига нисбатан шартли аниқлаш ҳам катта аҳамиятга эга. Шу ҳолдагина рассом буюмни ҳаққоний тасвирлаши мумкин.

Малакали рангтасвирчи - рассом табиатдаги ранглар ёруғлик нурида ўзгаришини яхши сезиши мумкин. Баъзи картиналарга қарасак ой ёруғида акс эттирилган манзарадаги ранглар оч яшил - кўклигини, кечки қуёш нурида ва сунъий ёруғликдаги манзаралар эса сариқ - зарғалдоқ ёки қизғиш колоритдагина кўрамиз. Булар ҳаммаси рассом томонидан табиатда ранглар ўзгаришини объектив акс эттиришидир. Куинжи, Поленов, Репин картиналарида рангларни объектив ўзгариш қонунлари асосида яратилганлиги маълум. Рангтасвирда ранг колоритини яратиш катта аҳамиятга эга.

Ранглар муносабати ва колорит: Буюм шакли ҳажмини, материални, фазода жойланишини, юзасини ёруғлик ва соя орқали, унинг бир - биридан фарқланувчи туси ва уларнинг ранги, рангларининг бир - биридан фарқ қилиниши туфайли идрок қиламиз. Рангтасвирда буюмни рангда шакл

беришда, унинг табиат муҳитдаги ранглар муносабатида акс этгириш катта аҳамиятга эга. Томошабин идрок қилиши, умуман рангларнинг бир - бирига муносабатига таянади.

Рангтасвир ишлашда ёруғлик кучи нисбатидан ташқари, рангнинг ёрқинлик кучи ва ранглар мутаносиблигини кўрсата билиш керак. Шу билан бирга рангни тўйғинлик нисбати, ранг кучи нисбати, ранг туси ва тури тўғрилигидан муҳимроқдир.

Битта буюмлар тўплами (постановка) ни ишлаётган кўп рассомлар тасвирий ишида совуқ ранглар ёки иссиқ ранглар жилосида, шунингдек ёруғроқ колоритда ва қорамтир колоритда бўлиши мумкин. Бир гуруҳ буюмлар тасвири бир неча рассомлар ишида ранглар ёрқинлиги, ранг ва ранг тўйғинлиги ҳар хил кўринишда акс эттирилган ҳам бўлиши мумкин. Аммо ҳамма тасвирий ишда буюмлар ранги ва ёрқинлик кучи тўғри берилиши, ҳаққоний тасвирланиши лозим бўлади.

Қандай бўёқлар ранг жилосини олмайлик, у равшанроқми ёки тўқроқ (тўйинган)ми ранглар фарқидаги уч хусусият ёрқинлик, ранг, тўйғунликка амал қилиш шартдир. Акс ҳолда нафис тасвирий санъат ҳаққоний таассурот қолдирмайди.

Буюм рангининг тўйғинлиги, туси ва ҳар хил ёрқинлиги орасидаги ўзаро боқлиқлиги шу буюмнинг ранглар нисбати дейилади. Нафис тасвирий санъатда ёруғ - соя нисбатини акс эттириш, ранг нисбатини акс эттиришдан асло ажратилмайди. Улар биргаликда ҳал этилади. Унинг учун буюм шаклини рангтасвирда ранг тусини тўғри бериш рангни уч асосий хусусиятига боғлиқ.

Реалистик нафис тасвирий санъатда ранг ва ёруғ - соя воситалари буюм шаклини тасвирлашда ранг нисбати, ранг туси асосий рол ўйнайди, қачонки буюм шаклининг ёруғлик ва ранг кучи тўғри топилса буюм шакли бунёд қилинади.

Рангтасвирчи рассомнинг маҳорати буюм шакли рангини тўғридан - тўғри кўчиришда эмас, балки ранг танлашда улар нисбатини тўғри топа билишдадир.

Буюмни рангда тасвирлашда унинг колоритини ва рангини тўғри танлаб олиш тасвирлашнинг муҳим шартидир. Рангтасвирни маъноли талқин қилиш учун натурани кузатиш чоғида фақат тусли эмас, балки рангли фарқларини ҳам қандай идрок этилаётган бўлса, шунда тасвирланиши зарур.

Ранг муносабатлари ҳолати буюм - шакл ва муҳитнинг ўзаро алоқасини акс эттиради, шунинг учун тасвирда берилаётган тус ва ранг муносабатларини яхлитлиги тўлақонли ранг нисбатлари ва калоритини тўғри топишга имкон беради.

Натуранинг ранг муносабатларини тўғри бериш учун биринчидан, ранг

хилини, жиҳатини ( кўк, сариқ, яшил ва ҳ.к), иккинчидан, бу рангларнинг ёрқинлиги (туси) бўйича муносабатларини (фарқини), учинчидан, шаклнинг (ва унинг юзасининг) бошқаларга нисбатан рангга тўйинганлигини белгилаш лозим.

Иш жараёнида ҳар бир рангнинг ёруғлиги, туси, нимтуси ва бошқалар унинг ўзига эмас, балки бошқаларга боғлиқ эканлигини ёдда тутиш зарур. Рассомни фақат ранг фарқи, ранг муносабатлари (нисбатлари) қизиқтириши керак. Шунинг учун рангтасвир - бу натура шаклларининг рангини доимий қиёсий таҳлил қилиш жараёнидир. Портретда кўзга кўринаётган рангларни фақат ранг ёрқинлиги жиҳати билан эмас, балки ранг ёруғлик қуввати, ранг тўйинганлиги билан ҳам сақлаб қолиш муҳим ҳисобланади. Рангтасвирнинг ҳаққонийлиги ранг жиҳатларининг аниқлигига эмас, балки ранг ёрқинлиги ва рангнинг кучи бўйича муносабатларни тўғри берилишига боғлиқ. Ранг туси ва ранг кучи бўйича нотўғри танланган ранг муносабатлари маконий тасвирда чалкашликка олиб келади. Бу айниқса тасвирланаётган нарсанинг моддий хусусиятларини тасвирлашга салбий таъсир қилади.

Ранг муносабатлари усули билан асар яратиш жараёнини мусиқа оҳангини тузилиши билан таққослаш мумкин. Унда ҳам ягона товуш кўп нарсани ифодалай олмайди, аммо бошқа товушлар билан уйғунлашиб тегишли мусиқа оҳангини ҳосил қилади. Товушларнинг ўзаро алоқаси бузилса, мусиқа ҳам бузилади.

Рангтасвир ҳақида ҳам худди шуни айтиш мумкин. Ранг ва тус муносабатларини табиатда қандай бўлса, шундай тарзда бериш шарт эмас. Аммо энг ёруғдан, энг қоронғу ранглар жилоси сари нисбий муносабатга амал қилиш зарур. Акс ҳолда рангтасвир яхлит тасаввур уйғотмайди. Портретда натура муносабатларига номутаносиб олинган ранг диссонанс (ранглар уйғунлигида пала - партиш) ҳиссини уйғотади.

Ранг билан ишлаш бўйича рассом қобилияти: Агар талаба натурада ранг ва ранг - тус муносабатларини кўра олса, ҳали у яхши асар ярата олади деган гап эмас. У маҳорат билан айрим ашёларнинг ёруғ - тусидан нусха олиши, уларнинг ҳажмини ҳам бериши мумкин, аммо маконнинг моддийлиги, ёритилиш ҳолатини бера олмайди.

Реалистик рангтасвир маҳоратини эгаллаш учун унинг икки асосий хусусияти моҳиятини тушуниб олиш зарур. Шундагина ёш рассом ихтисосликни яхши эгаллайди ва унинг ҳар иши такомилга эришиб бораверади.

Биринчи хусусият шундаки, натурадан рангтасвир, унинг ҳажмий, маконий ва моддий сифатлари табиатнинг рангин муносабатларини нигоҳий образларга мутаносиб ўтказиш, ранглар ўйинидан иборат бўлади. Этюддаги

берилаётган ранг муносабатларини моҳияти нигоҳ билан қабул қилинаётган муносабатлар моҳиятидан келиб чиқади. Зеро этюднинг ранг муносабатларини тузилиши, ёритилганликнинг умумий тус ва ранг ҳолатини ҳисобга олиб амалга оширилади. Муносабатлар билан ишлаш методи рангтасвир таълимининг асосий қонуни ҳисобланади.

Иккинчи хусусияти шундаки, натура ашёлари ранг муносабатлари уларни яхлит идрок этишни чоғиштириш билан белгиланади. Натуранинг ранг муносабатларини яхлит кўришга эришмай, унинг тасвири тўла равишда бўлмайди. Айнан шу икки хусусиятларга эришиш натижасида тасвирнинг тўлақонли, таъсирчан ранглар муносабатини яратиш мумкин.

Таълимнинг дастлабки пайтиданоқ муносабатлар методи билан ишлаш зарур. Ҳар бир рангни айнан ва бошқалардан ажратиб нусхалаш мумкин эмас. Бундай нусха кўчиришда рангларнинг ўзаро алоқаси, уларнинг фарқини билиб бўлмайди. Бундай нусха олиш натижасида жонли нигоҳ тасаввуридан йироқ бўлган тасвир ҳосил бўлади. Этюддаги барча бўёқлар бир-бирига нисбатан олинади. Рангтасвирдаги ранглар атроф-муҳит билан солиштириш асосида топилади ва улар пропорционал муносабатларда тасвирланиши мумкин.

Умумий ранг ва тус(тон)лар ҳолати: Ранглар муносабатларини қанчалик тўғри топилишига қарамай, тасвир ҳаққоний бўулмаслиги мумкин. Шунинг учун унинг колоритини, ранглар ҳолатини ва ранглар равшанлигини, уларнинг бир - бирига, об - ҳавонинг ёки куннинг ҳар хил вақти тасвирланган рассом картиналарини кўриб чиқайлик. Биз бунда қуёш ва кун тасвирида рангларни равшанлигини, бўёлар ёрқинлигини (тўйғинлигини) кўраимиз.

Булутли кун, қуёш чиқиши ёки қуёш ботиши тасвирланган ҳолатларда эса аксинча ранглар равшанлиги паст, ранглар қуюрулашган оғир ҳолатларини кузатиш мумкин. Булар рассом томонидан табиат манзараларида ёруғлик ҳолатини ҳаққоний тасвирлаганлигидир. Чарақлаб турган қуёш нуридаги манзара эрталабки ёки кечки пайтдагидан ранглар туси албатта ёрқиндир. қоронғиликда ҳамма буюмлар тўқлашади, ўзаро ёрқин ва қора контрастлилик камаяди. Булутли кунларида эса ёруғлик ва соя ўртасида кескин фарқ бўлмайди.

Реалистик рангтасвирда ташқи ечимни ёритилиш ҳолатини акс эттиришни билиш керак. Куннинг ҳар хил вақтида ёки ҳар хил об - ҳавода акс эттирилган

манзара картинаси бир - биридан фарқ қилиши керак. Шунингдек эрталаб, кечқурун ёки куз, қиш ва ёз тасвирланган манзаралар ҳам ўзаро мувофиқ келмайдп.

Суриковнинг «Ўқчилар қатл этилган тонг» картинасида ранг колорити, ранг туси, бўёқ равшанлиги пасайтирилганлигини кўраимиз. У қорамтир



бўёқларда ишланган. Картинадаги ўқчининг оқ кўйлагига оқ қоғозни солиштириб кўрсак, кўйлак оқ рангда эмас, балки хира - кулранг эканлигини кўрамиз.

Аммо у картинада оқ бўлиб кўринади. қолган жойлари: қўл, юз, кийим ранги - ҳаммаси қорамтир ва тўқ бўёқларда тасвирланган. Эрталабки паст ёруғлик шароитида ҳамма буюмлар ва ташқи олам хиралашиб кўринади. Агар бундай манзарали картинага ёрқин ранг кўйилса, у бошқа бўёқлар ранги билан боғланмаслиги мумкин.

Агар қиёфадан ёруғлик манбаини аста - секин узоқлаштирсак, ёритилган ва сояли кўринишлар хиралашётганини кўрамиз. Куёшли куни манзарадаги ёруғлик ва соя контраст кучли фарқ қилса, булутли куни эса аксинча.

Ёруғлик кучи ўзгаришига қараб буюм умумий равшанлигигина эмас, балки унинг ранги ҳам ўзгаради. Ёруғлик пасайганда буюмнинг ранг ёрқинлиги (кучи) ҳам пасаяди. Булутли куни кўкатлар ранги куёшли кунга қараганда ёрқинлиги паст. Шимол манзараларида жанубга нисбатан ранглар жилоласи, ёрқинлиги ҳам пастдир. Буюмдаги энг оқ қисмини энг оқ бўёқ билан, энг ёрқин рангли жойини - ёрқин тўйинган бўёқларда ишлаш шарт эмас.

Ранглар муносабатлари (нисбати), умумий туси ва ранглар ҳолати тўғри топилган санъат асарини яхши рангтасвир дейишимиз мумкин.

Аслига қараб ранглар ҳолатини ва умумий оҳангини, ранглар муносабатларини пропорционал миқдорини тўғри топиш учун, энг аввало, ранглар гусини ва ранглар нисбатини аниқлаш керак.

Иш бошида энг ёруғ ва энг тўйғин ранг қисмини аниқлаб олиш керак, қайси ранг гаммаси тузишни, қайси ранг тўйғинлиги, ранг оч ёки қоралиги даражаларини аниқлаш лозим.

Рангтасвир ишлашни бошлаганда тус (тон)ни ҳаддан ташқари оқиш рангда ёки ўта тўйинган рангларда бўяш мақсадга мувофиқ эмас. Масалан, ёритилган қомат ёки бошни олайлик, ёруғлик тушган қисмини ўта ерқин рангда ишланса, кейинчалик шу жойдаги ялтироқ жойларини тасвирлаш жуда қийин бўлади.

Шакл тасвири мато текислигидан чиқиб қовушмаслиги, асар яққоллиги амалга ошмайди. Ўта рангдорлик даражаси ҳам мақсадга мувофиқ эмас.

Асл (натура) га қараб чизилаётган нарсаларнинг умумий тусини ва ранг ҳолатини аниқлаш мақсадида баъзи рассомлар мольберт ёнига оқ ёки рангли мато бўлакчасини осиб кўйишади. У энг ёруғ ва тўйғин рангни натура билан таққослаб аниқлашга ёрдам беради.

Манзара тасвирини ишлашда умумий тус ва ранг ҳолатини тўғри танлаш лозим. Энг аввало осмон, сув ва ернинг ранг нисбатини ҳал қилмоқ керак.



Умумий тус ва ранг инобатга олинмаса, манзаранинг асосий ҳолати, кайфияти тасвири амалга ошмайди.

Рассом ҳар бир расмида ёритилиш ҳолатини аниқлаши керак. Анашундагина тасвир ҳаққоний чиқиши мумкин.

Нафис тасвирий санъатда материални ва фазодаги ўрнини тасвирлаш ёритилиш ҳолатига боғлиқдир.

Агар нарсаларнинг тус жиҳатдан фарқлари тасвир юзасида натурадагига муносиб берилган бўлса (оқ буюм оқ кўринса ва ҳ.к.) биз буюм тусини ва рангини, шунингдек у билан боғлиқ муҳитни ҳаққоний идрок этамиз.

Кун давомида ёрутлик кучи турлича бўлади, аммо барча шароитда маълум бир юзанинг идрок этилаётган ёруғлиги. ўзгаришсиз қолаверади. қоғоз варағини ҳар қандай шароитда эрталаб, кундузи, кечқурун биз оқ рангда кўраверамиз. Шунга кўра бизнинг нигоҳий тасаввуримиз ёрқинлик муносабати билан белгиланади. Агар тасвир ёки этюдда ёрқинлик муносабати сақланган бўлса, тасвир ўзгаришсиз ва ҳаққоний кўринади. Буюмларнинг ҳақиқий ранги ҳам, уларни маконда жойлашуви ҳам ҳаққоний тасвирлаб берилади.

Нигоҳий идрокнинг бу қонунияти тус ёки рангли тасвирни бажаришда муҳим аҳамиятга эга.

Агар шаклларнинг тус фарқлари нигоҳий натурага муносиб муносабатларда тасвирланган бўлса, тасвир юзада уларнинг тус ва ранг хусусияти натурага нисбатан ҳаққоний тарзда сақланади. Гризайл усулида натурадан ишлаш, тус.ш чизматасвир ёки рангтасвир бажарилиш пайтида тасвир юзасида тусларни ёруғдан сояга ўтиш жиҳати шундай бўлиши керакки, натурадаги энг ёруғ жой чизматасвирда ҳам энг ёруғ, энг қоронғу жойи эса қоронғу бўлиши зарур. Оралиқ туслар эса ўшаларга нисбатан кучлироқ ёки кучсизроқ тарзда тасвирлаб борилади.

Леонардо Да Винчи шундай ёзади: «...Агар сен рассом бўлсанг, яхши чизишга ўрганишни хоҳласанг, аста - секин чизишни, расм солишни ўрган, қандай ранглар ва улар ёруғликнинг биринчи даражасида қанчалик эканлигига баҳолаб бор ва туснинг ҳам қуюқлигини кузат» .

Бўёқ рангининг кучи: Матода инсон портретини тасвирлаётган рассом шу киши характериға мос ранг кучини ҳар доим ҳам бераолмаслиги мумкин. Натуранинг ранг кучини аниқлаш бизни рангни идрок қилиш қобилнягимизга боғлиқ.

Инсон чехрасига қараганимизда, унинг ҳақиқий рангини атроф - муҳит, яъни ёруғлик таъсири, масофа таъсири кабиларда кўрамиз.

Кечқурун, ойдинда ва сунъий ёруғликдаранг сифати албатта ўзгаради. Ёруғлик ранги инсон чехраси атрофидаги ҳамма рангни ўзига бўйсундирадп,

натура рангини бироз кучайтиради. Масалан, электрнинг зарғалдоқ нурида оқ рангли мато оқ бўлиб кўринади. Аммо унинг иссиқ ранги унчалик эмас. Ҳақиқатда мато оқ ранг таралиш миқдори катта эмас.

Электр ёруғлигидаги оқ мато зарғалдоқ ранг тарқатиши, апельсиннинг кундуз куни тарқатаётган рангидан кучлидир. Агар бу оқ матони кечқурун ёки электр ёруғлигида тасвирламоқчи бўлсак, уни албатта ёрқин ва тўқ рангда оқ бўёқ аралаштирмасдан тасвирлаш керак. Биз ишлаётган портрет ранг гаммасида оқ бўёқни кўп ишлатсак унинг табиий колоритини аниқлай олмаймиз.

Суриковнинг «Меншиков Березовада» картинасида ранг гаммаси ҳамжиҳатлилигини, яққоллигини кўрамиз. Картинанинг барча қисмлари ёруғлик шартларига бўйсундирилган. Оқ бўёқ ишлатилганини сезмаймиз.

Колорит ҳар доим ҳам ранг кучи асосига қурилмай, балки нейтрал ранглар, ранг туси ва натура ранглари муносабати асосида қурилиши ҳам мумкин. Бу ҳолат Серов ва бошқа рус реалист рассомлар асарларда акс этган. Чарақлаган қуёш нурида натура ранги оқариб, улар орасидаги фарқ даражаси камаяди ёки йўқолади. Булардан ҳам рассом тасвирни ҳаққоний ва жозибали чиқишида маҳорат билан фойдаланиши мумкин.

Баъзи рассомлар нафис тасвирий санъатда ранг ёрқинлигини ёки бўёқлар чарақлаб туришини хуш кўрсалар, баъзилари оқиш — хира ва унча кучли бўлмаган рангларни маъқул кўрадилар. Аммо, ёрқинлик, бўёқ кучи, оқиш- хиралик колорит қимматини оширмайди. Ҳақиқий колорит маълум ёруғликда натура рангини тасвирлаш, табиат ҳолатини ва образни очно бериш билан боғлаш рассом учун муҳимдир.

Рангтасвирда иссиқ-совуқ ранглар: Рангтасвирдаги ранглар гармониясини ташкил этиш муҳим ҳисобланади. Шу жумладан портретда иссиқ (сарғиш қизил, зарғалдоқ) ва совуқ (яшил, кўк, нилоби) ранглар ҳам муҳим роль ўйнайди.

Картинада иссиқ ва совуқ ранглар қарама-қарши келиши табиатдаги ёруғлик ва соя рангларга асосланади. Табиатда ёруғлик совуқ рангда бўлса, соя иссиқ рангда бўлади ва аксинча. Иссиқ ва совуқ ранглар ёима-ён туриши текис ёритилган юзада ёки хира тексликда ҳам бўлиши мумкин.

Бирон ранг ёки ранг бўлакчани кузатганимизда ранг контраста қонуниятини асосида унинг чегарасида қарама-қарши ранг ҳосил бўлади. Контраст ранг сезгидан ташқари ёруғлик нури таъсирида ҳам ҳосил бўлади. Яъни, қуёшли қиш куни қор сояси кўк рангдалши, исмон рефлекси, сарғиш-зарғалдоқ қуёш нури билан ёритилган қор ранги контрастини (кўк) ҳосил қилади. Ёз кунлари сояларнинг ёрқин кўк-нилоби ва бинафша рангларда кўриниши ҳам контраст ранг тасаввурини ҳосил қилади.

Рассом буюмларнинг ҳар хил рефлексларини тасвирлашдан ташқари, холст юзасида ёруғлик ва соя жойларида ҳам иссиқ, совуқ ранглар жилосини акс эттиради. Буларга эътибор бермаслик ранглар муносабатини сохталаштиришга олиб келади, габий идрок қилишимизга салбий таъсир қилади. Ёруғлик ва соя қисмларида иссиқ ва совуқ ранглар қарама-қаршилиги нафис тасвирий маҳоратнинг зарур шартларидан биридир. У гармоник колорит ҳосил қилишга хизмат қилади.

Шундай қилиб, бой ва ҳар хил ўзаро рефлекслар, умумий ёруғлик туси ва ранглар ҳолати, асосий ёруғлик манбаининг спектр туркуми таъсири, контраст рангларнинг ўзаро таъсири-кабилар нарсаларнинг жами рангини бирлаштиради, бир-бирига боғлайди ва яқинлаштиради.

Рангларнинг колористик асоси-бу ранглар бирлиги принциpidир. Картинадаги бўёқ ранглар бирлигига бўйсундирилмаса у доим ёрқинлиги билан ажралиб қолади, жами бўёқлар гаммасига бегона бўлиб қолади. Шунинг учун картина ёки этюдга бирон-бир ранг беришда бошқа ранглар колорити билан боғлаш муҳим. Умумий ранг оҳанги билан боғланмаган ранг холост сатҳдан чиқиб кетади, қўшилмайди, бегона бўлиб тасвирнинг умумий ранг тузилишини бузади. Картина ранг колоритини ҳал қилмаслик, картинанн қисман бўлиниб кетишига, композиция ечимига салбий таъсир қилади. Маълум ёруғлик вақт ҳолатини кўрсатиб бермайди.

Колорит ва ранг муносабатлари қонуни, шаклни чизиқлар орқали пропорциялар бирлигида кўрсата билиш, унинг рельефини, материаллигини, фазовий маконини аниқлаш, ўраб олган жисмларга, ҳар хил вақтдаги ёруғлик ҳолати ва ҳар хил об-ҳаво шароитини сезиш кабилардан иборат бўлади.

Ранг жилодорлиги ва туслар нисбати: Жисм ранги ва ёрқинлиги, унинг материаллигини ҳаққоний идрок қилишда картинадаги ранглар нисбати, жисмлардаги ранглар нисбатига маконда мос булишини тақозо қилади (яъни, окни оқдек, қорани қорадек). Масалан, оқ рангдаги матони кундузи ҳам, кечкурун ҳам, булутли кунда ҳам, биздан узоқроқда турса ҳам оқ рангда кўрамиз. Бизнинг кўзимиз жисмларни ёрқинлик нисбатларида аниқлайди. Агар картин ада ёрқинлик нисбати сақланган бўлса, тасвир ҳаққоний бўлиб кўринади. Шаклнинг материаллиги ҳам ва фазодаги ўрни ҳам тўғри тасвирланади. Бу кўз орқали идрок этиш қонуни, ранг ва ранг туси билан тасвирлашда муҳим аҳамиятга эга. Натура рангининг туси (оҳанги) пропорционал фарқи тўғри тасвирланса, тасвир текислигидаги жисмлар ранги ва ранг туси, характеристикаси ҳаққонийлиги сақланиб қолинади. Натура билан ишлаётганда ёруғ (оқ) қисмидан қорамтир (тўқ) қисмларини жойлангандек ранглар нисбатида жойлашиши керак. Шунингдек оқдан қорагача бўлган оралиқ ранг гуси нисбати ҳам сақланмоғи лозим. Мисол учун:

ранг тайёрлаётган пайтда нима очроқ рангда нима тўқроқ рангдалигига қараш керак., Бир ранг иккинчи рангдан неча марта оч ёки тўқ рангдалигини аниқлаб картинага қўйилади. Хулоса қилиб айтганда ранг туси нисбати натурадаги ранг нисбатига пропорционал мос келиши лозим.

Ранг хусусиятлари: Биринчи навбатда бир буюмни бошқасида и ажратиб турадиган ранг туси сифати, ёруғлик ва тўйинганлиги сингари учта жиҳат билан танишиш зарур бўлади. Рангтасвирнинг ҳаққонийлиги рассом бу учта жиҳатни тўғри талқин эта олишига боғлиқдир.

Ранг муносабатларини тўғри белгилаш учун ашёларнинг уч хусусиятига кўра қиёслаш зарур булади. Бунда натуранинг ёруғлиги ва тўйинганлигига эътибор берилади.

Рангнинг асосий хусусиятлари билан амалда танишиш учун уларни турли ашёларда (мева, сабзавот, матолар ваҳ.к) кўриш зарур.

Ранг, тус ва тўйинганлиги турлича бўлган ашёларни ўрганиш ва қиёслаш учун талабалар ранг шкаласини тузишлари лозим. Бунда бир рангни энг тўқидан бошлаб кулрангга томон туси камайтириб борилади.

Соҳа адабиётлари тахлили шуни кўрсатадики, рангшунослик назариясини пухта билиш ҳар битта ижодкор учун шарт. Шунинг билан реалистик рангтасвирнинг назарий асослари илмини ўзлаштириш ва айни пайтда қилиш натижасида мукамал асар яратиш имконига эга бўлиш мумкин. Рангларнинг табиатда қандай ҳосил бўлиши ва тарқалиши муаммоси қадимдан олим ва рассомларнинг диққатини тортган. XIX асда немис табиатшунос олими Г.Л.Гельмольц рангшунослик назариясида муҳим янгилик яратди. Кўп йиллик тажрибалар асосида хроматик рангларнинг учта асосий аломати - ранг туси, рангнинг оч тўқлиги ва тўйинганлиги асосида туркумлаш кераклигини кўрсатди. Бирор хроматик рангга очроқ кулранг қўшсак, унинг жозибалилиги пасайиб, нурсизланади. Бу ҳол рангнинг кам тўйинганлигидан, яъни унинг таркибида бўёкнинг камайганлигидан дарак беради. Демак, рангнинг тўйинганлиги ёки тўйинмаганлиги деганда унинг кул рангга нисбатан рангдорлик даражаси, тозаллигини тушиниш керак. Ранг доираси икки тенг бўлакка бўлинса, биринчи ярмида қизил, зарғалдоқ, сарғиш, сарик ранглар, иккинчи ярмида эса ҳаво ранг, зангори кўк, бинафша ранглар жойлашади. Доиранинг биринчи ярмидагилар илиқ ранглар, иккинчи ярмидаги эса совуқ ранглардир. Бундай номланишига сабаб қизил, сарик ранглар оловни, қизиган темирни, чўғни эслатса, ҳаво ранг, зангори, яшиллар эса музни, сувнинг рангини эслатади. Иккита спектр ранги устма-уст туширилса, ранглар бир-бирига қўшилиб мураккаб ранг ҳосил бўлади. Қизил ранг, ҳаво ранг ва бинафша ранглар билан қўшилганда чиройли тусдаги пушти, тўқ қизил, сафсар рангларни ҳосил қилади. Қўшилганда оқ ранг

берадиган спектрли ранглар қўшимча ёки тўлдирувчи ранглар дейилади. Чунки улар оқ ранг ҳосил бўлгунга қадар бир-бирини тўлдиради. Бундай рангларга сариқ, ҳаво ранг, қизил, зангори, яшил ва бинафша ранглар киради. Бўёқларнинг қўшилиши билан спектрвий рангларнинг қўшилиши орасида фарқ бор. Учта асосий спектрал ранг: қизил, яшил ва ҳаво ранг қўшилганда оқ ранг ҳосил бўлади. Асосий қизил, сариқ ва ҳаво ранг бўёқлари қўшилишидан эса қора ранг ҳосил бўлади. Спектрнинг сариқ ва ҳаво ранглари қўшилиши натижасида оқ ҳосил бўлади. Бироқ сариқ ва ҳаворанг бўёқларни аралаштирсак яшил ранг ҳосил бўлади. Демак, иккита рангни оптик аралаштириш натижасида оқ ёки унга яқин ним кул ранг ҳосил қиладиган ранглар ўзаро тўлдирувчи, яъни, қўшимча ҳисобланади. Масалан, тўқ қизил ва яшил, зангори ва зарғалдоқ, қизил, сариқ, ҳаво ранг, сарғиш яшил ва бинафша ранглар ўзаро тўлдирувчидир. Тасвир билан чизилаётган нарса, ҳолат ўртасида тўла ўхшашлик бўлиши учун уларнинг ранг нисбатларида ҳам ўхшашлик бўлиши шарт. Тасвирий санъатда акварель бўёқлар билан ишлаш салмоқли ўринни эгаллайди. Акварель-рангтасвирнинг энг нозик турларидан бири. Қадимдан акварель ўзининг нафислиги ва рангларнинг ёрқинлиги билан кўпгина рассомларни қизиқтириб келган. Рангтасвир ишлашда унинг қонун-қоидаларини, усул ва технологиясини ўрганиш муҳим аҳамиятга эга вазибалардандир десак хато бўлмайди. Шундай зарур шартлар қаторига ахроматик ва хроматик ранглар ҳақидаги билимлар ҳам кириши табиийдир. Кўзимиз кўра оладиган табиатдаги ҳамма рангларни шартли равишда иккига: ахроматик ва хроматик рангларга бўлиш мумкин. Оқдан тўқ қорагача бўлган ранглар ахроматик рангларга (оқ, кул ранг, қорамтир, қора, тўқ қора) қолганлари эса хроматик (қизил, сариқ, кўк ва хоказо) рангларга киради. Хроматик ранглар ўз навбатида, шартли равишда яна иккига, иссиқ ва совуқ рангларга бўлинади. Иссиқ рангларга олов, қуёш, қизиган нарсаларнинг рангини эслатувчи қизил, сариқ, зарғалдоқ ранглар киради. Муз, ҳаво, сувларнинг рангини эслатувчи кўк, мовий, бинафша ранглар совуқ рангларга киради. Яшил ва бинафша ранглар гоҳ иссиқ, гоҳ совуқ рангларга кириши мумкин. Чунки яшил ранг сариқ ва кўк рангларнинг аралашмасидандир. Бинафша эса қизил ва кўк рангнинг аралашмасидан ҳосил бўлади. Кўриниб турибдики, бу ранглар иссиқ ва совуқ рангларнинг аралашмасидан ҳосил бўлган. Аралаштиришда иссиқ ранг миқдори совуқ ранг миқдорига нисбатан кўпроқ бўлса, ҳосил бўлган ранг иссиқ ранг қаторига, совуқ ранг миқдори кўпроқ бўлса, совуқ ранглар қаторига ўтиши мумкин. Худди шундай бинафша рангда қизил ранг кўпроқ бўлса иссиқ, кўк ранг кўпроқ бўлса совуқ ранглар қаторига киради. Рангларнинг табиийлигини тасвирда тўғри бажариш анча қийин иш. Бунга жиддий меҳнат, нозик дид ва зўр мушоҳада орқали эришиш

мумкин. Айниқса натюрмортдаги буюмларнинг оч-тўқлик даражаларини фарқлашга, ундаги тус бирлигини тушунишга ўрганиш учун натюрмортни битта рангда тасвирлаш катта аҳамиятга эга. Бир рангда ёзиш усули гризайль деб аталади. Гризайль усулида расм ишлаш турли ранглар воситасида иш усулига ўтиш учун тайёргарлик босқичи бўлиб, унда мўйқаламни ишлатиш йўллари ва акварель бўёқларининг хусусиятларини ўрганиш учун имконият яратади.

Тадқиқот жараёнида кузатилишича, ранг инсон ҳаётида муҳим аҳамият касб этувчи ҳодисадир. У турли вазиятларда одамга турлича таъсир кўрсатади. Шунинг учун биз айрим пайтларда рангларни “қувончли” ва кайфиятимизни тушкунлигини ифода этиш мумкин бўлган “хира ранг” деб аташимиз бежиз эмас. Инсонлар қадим даврлардаёқ рангнинг ана шундай хусусиятларини инобатга олиб, ўз фаолиятларида унумли фойдаланиб келганлар. Айниқса, рассомлар унинг бу хусусиятларидан усталик билан фойдаланганлар. Асарларга ҳар хил ранглар билан жило бериб, одамлар кайфиятига турлича таъсир кўрсатадиган тасвирлар яратишга эришганлар. Шунинг учун тасвирий санъатнинг жуда кўп турлари ва жанрларида рангларни ишлата билиш жуда катта аҳамиятга эгадир.

Табиат инъом этган ранглар бисёр. Ҳар ким ўзига ёққан рангда либос кийишни, унга мослаб туфли, сумка, ҳаттоки соч турмагигача алоҳида эътибор беришни хоҳлайди. Баъзилар учун хона рангидан тортиб, жиҳозларнинг рангигача ўз дидига мос бўлиши муҳим аҳамият касб этади.

### **1.3. Рангтасвир ишлаш жараёнида янги услублардан фойдаланиш.**

Шуни таъкидлаб ўтиш керакки, илғор дунёқараш позициясида турувчи рассомлар яратган асар ҳаётга катта таъсир кўрсатиши мумкин. Шу маънода, санъат борлиқни, инсон меҳнати ва турмушини акс эттирибгина қолмай, уларнинг таркиб топишига ҳам таъсир этади, кишиларни тўғри йўлга бошлайди, маданий, маънавий ва эстетик жиҳатдан инсонни тарбиялайди. Рассом асар яратар экан, у бўёқ ва махсус усуллар, сюжет танлайди, композиция, колорит, ёруғлик масалаларини ҳал қилади, яъни ўзига хос воситалар билан воқелиқни умумлаштиради, тасвирлаган образлари орқали ҳаётда содир бўлган воқеани фақат тушунишгагина эмас, ҳис этишга ҳам ёрдам беради. Бундай эмоционал шаклда ифодаланган ғоянинг инсонларга таъсири кучли бўлади. Рангтасвир асарлари орқали ҳаётни кўриш, образли идрок этиш мумкин.

**Рангтасвирда мутаносиблик:** Муносабатлар қонуни - бу рассомларнинг кашфиёти эмас. Муносабатлар қонуни - бу атроф - муҳит,

унинг шакли, рангини ва борлиқни нигоҳ билан идрок этиш физиологияси ва психологияси қонунидир ва у фақат натурани эмас, балки чизматасвирни, тусли ва рангли тасвирни идрок этишда рассом тасаввурида (тегишли тарзда) намоён бўлади.

Атрофимиздаги нарсалар фақат конструктив қурилмаси билангина эмас, балки ўзининг мутаносиблиги билан кўз олдимизда намоён бўлади. Мутаносиблик - бу катталиклар (ўлчамлар) муносабатидир. Биз «баланд уй ёки паст қурплма», «озғин ёки семиз одам» деганимизда ўлчам нисбатлари, характери мутаносиблик хусусиятини назарда тутамиз.

Турмушдаги барча ашёлар баландлиги, эни, катталиги жиҳатдан бир - биридан фарқ қилади. Шунинг учун ҳам натюрморт, портрет, инсон танаси кабилар тасвирланаётганда улар бир - бирига нисбатан олинади. Хусусан, портрет санъатида юз, бош ва тананинг умумий мутаносиби, ўлчамлар нисбати, хусусиятларига эътибор берилади. Натурани кўра олиш ва ундаги каггаликларни мутаносиб равишда юзада ифодалаш рассомнинг муҳим вазифаси ҳисобланади.

Шундай қилиб тасвирдаги ҳар бир ашёнинг ўлчамлар нисбати мутаносиблиги қоғозда тўғри жойлаштирилса тамошабин ҳар бир нарсани таниб олади. Негаки унинг тафаккурида ана шу нарса ҳақидаги тасаввур аввалдан шаклланган.

Маълумки рассом ҳар бир нарсани табиий катталигида тасвирлаши шарт эмас. Тасвирда уларнинг ўлчамлар нисбати мутаносиблигини бериш кифоя қилади. Инсон бошини 2 - 3 марта катта ёки 20 - 30 марта кичрайтирилган ҳолда тасвирлаш мумкин. Телевизор экранида барча нарса бир неча баробар кичрайтирилган бўлса, киноэкранда катталаштирилган бўлади. Аммо ҳар иккала ҳолатда ҳам тасвирлар ҳаққоний идрок этилади.

Биз учун одатий бўлиб қолган воқеаликдаги шакл ва объектларнинг ўлчамлар нисбати бузилса ҳаққоний тасвирга эга бўлмаймиз. Агар 10 марта кичрайтирилган уй олдидаги одамни суратга олинса, у ниҳоятда катта кўринади, ичкаридаги ашёлар ўлчами катгайтирилса одам лилипутга ўхшаб қолади.

Нарсаларни табиий ҳолатдан чиза туриб уларни айнан табиий катталигида тасвирлаш шарт эмас, фақат қоғозда катталик бир - бирига нисбатан тўғри бериш кифоя қилади.

Шуни ҳам айтиш керакки, буюм ва шакллар бир нуқтадан туриб қаралгандаги, яъни перспективадаги ўлчамлари нисбатини сақлаган ҳолда тасвирлашни назарда тутмоқ керак.

Одатда шакллар ўлчами тасвирланаётганда, асли(натура ҳақиқий ўлчами)нинг ўлчамидан кичикроқ тасвирланади. Шунинг учун шакллар

гуруҳининг умумий ўлчам бирлигини танлаш вазифаси туради. Ана шунда буюм ва шаклчарнинг ўлчамлари нисбати бир - бирига мос келиб, тасвир ҳаққоний ўхшаши мумкин. Ўлчам нисбати муносабатлари идрок қилнш конуни фақат чизматасвирда эмас, балки рангтасвирда ранг ва тус нисбат муносабатлари ҳам муҳим аҳамиятга эга.

Тусли тасвир, гризайлда ишланган чизматасвир ва рангтасвир ёруғлик-соя муносабатларини тузилишга, натуранинг нигоҳий образ нисбатларига асосланади. Энг ёруғ ва энг қорамтир қисмларини тасвирлаётганда уларнинг бир-биридан қанчалик оч ёки тўқ ранг нисбатларини натурага нисбатан сақлаш муҳим аҳамиятга эга.

Демак, ранг бирлиги ва бўёқлар мувофиқлиги барча ҳолатларда асосий ёки акс этаётган ёруғлик манбаининг спектрал таркибига боғлиқ. Шунинг учун рассом натурадан асар ишлаётганда маълум бир тус ва ранг қамровида умумий ранглар муносабатини тиклабгина қолмасдан, ранглар узвийлигини ёддан чиқармайди.

Шундай қилиб рангтасвирда-ранг тасвирининг барча жиҳатлари ўзаро алоқада намоён бўлади. Рангларнинг бойлиги ва мувофиқлиги унинг энг муҳим жиҳати ҳисобланади. Эюд ёки картина ранги қуйидагилар билан белгиланади: ҳажми, шакли беришда ва маконни ифодалашда рангларнинг бойлиги ва хилма -хиллиги; ёритилганликнинг умумий тус ва ранг ҳолатини ҳисобга олган ҳолда натурада асосий ранг муносабатларининг мувофиқлиги; натурадаги рангларни бирлаштирувчи ёруғлик ранги таъсирини бериш.

Асарда юқоридаги вазифаларни бажариш бадиийлик вазифасини ҳал этиш билан баробардир, шунда рангнинг эмоционал таъсирчанлигига эришилади. Ёритилганликнинг ҳақиқий шароитини акс эттириб, бу шароитда натуранинг ҳажмий, моддий, маконий сифатларини талқин этиб тасвирнинг ранг қурилмаси, перспектива, нур-соя, ёруғлик каби бадиий воситаларнинг ўз ўрнида ишлатилиши-тамошабин хиссига таъсир қилади, маълум бир кайфият беради, эстетик хиссиётлар уйғотади.

**Ритм ва мутаносиблик** композиция элементлари ва бутунлик ўртасида нозик созланишни яратади. Барча ўлчамларни бу тизимга солиш натижасида бадиий ҳис қилиш жараёнини осонлаштирадиган уйғунлик ҳосил бўлади.

Ритмикликнинг композицион принципи алоҳида ритмларнинг ягона ритм ҳаракатга мувофиқлашувини тахмин қилади. Ўзаро тартибга солинган ритмлар бир-бирини бойитади ва умумлашган ҳолда шзига хос ритмик пулсация –композиция ритмини ҳосил этилади. Рангтасвир ва график асарларда ритм яширин шаклда, плакатда эса нисбатан очиқ шаклда кўринади.

Ритм аниқ тузилган такрорланиш системаси мавжуд бўлган нақш асосида ўтади. Дастгоҳли санъатда ритм қисмлар мутаносиблиги, шаклнинг



ритмик қурилишида акс эттирилади, бу эса асарнинг ўйғунлигида ўз ифодасини топади.

Истаган бадий асарнинг композициясида ишлаётган рассом, ҳоҳ у меъмор, ҳоҳ у ҳайкалтарош ёки рангасвирчи бўлсин, ритм сингари композицион воситасиз ишни тасаввур эта олмайди. Ритм бир тарафдан инсон ҳиссиётларига кучли таъсир ўтказувчи восита бўлмаса, иккинчи тарафдан асарнинг мазмуний функциясини ифода этувчи восита ҳисобланади.

Ритм-бу композиция элементларининг бир текис, узлуксиз, кетма кетлиги ҳамда вақт ва фазода уларни бирлашиш тартибидир. Ритм композиция элементларининг ва улар орасидаги масофа (интервал) ларнинг такрорланиш қонуниятини англатади. (интервал элементлар орасидаги масофа). Асар ритми бу нафақат ўхшаш, балки бир бирига ўхшамаган, узоқ жойлашган предметлар кетма кетлигидир. У такрорланувчи чизиқлар, ранг доғлари, нур ва соя ҳамда ҳоказолар кўринишида бўлади. Ана шу факторлардан бири бўлиб, асардаги ритмликни ўзи орқали белгилаб беради. Тенг элементлар кетма кетлиги кўринишидаги ритм тенглиш интерваллар билан белгиланади ва у одатда метр деб юритилади. композицияда ритм ва метр бирлашганини кўп мартаба кўриш мумкин. Шунингдек ранг ҳам ритм ҳосил қилувчи омил (фактор) сифатида эътиборга олинади, чунки чизиқлар ритмидан ташқари, матода рангни тақсимловчи маълум рангтонал (рангтусли) қонуниятлар мавжудлиги кўзга ташланади. Ритм бир нечта турга ажратилади: чизиқли, ранг доғли, пластик масса ритмлари ва бошқалар.

Чизиқли ритмга мисол сифатида ўрта асрларга хос Варахша саройи деворларига ишланган суратлардаги фил устидаги йиртқичлар билан жанг қилаётган чавандозлар саҳнасини келтириш мумкин. Ҳар томонга ҳилпираётган тасмалар йиртқич, фил ва инсон жуссаларининг синуссимон ритмида такрорланади.

Пластик ритмнинг классик намунаси сифатида В. Суриковнинг “Бойвача Морозова” асарини келтириш мумкин. Асар марказида тиззалари букилган ҳолатда ўтирган аёлни, деярли шундай ҳолатда турган гувоҳлар фигураларининг ҳаракати тўлдириб туради.

Ранг ритми меъморчиликда готика ибодатхоналаридаги витраж композицияларида яққол кўринади. Тилга олиндиған навбатдаги элемент-мутаносибликдир.

Мутаносиблик принципи композициянинг барча томонларини, тасвирланган предметларнинг барча хусусиятларини жуфт муносабатларда яхлитлик билан боғлайди. Бу узунлик ва майдон, пластика ва масштаб ва ҳоказолардир. Мутаносиблик тушунчаси предмет қисмларининг ўлчам борасидаги ўзаро муносабатларни изоҳлайди. Хулоса қилиб айтганда,

мутаносиблик(пропорционаллик) – бу яхлитлик ва деталлар ўртасидаги нисбатдир. Мутаносиблик айниқса ҳайкалтарошликда муҳим ўрин эгаллайди. Чунки классик санъатда инсоннинг бош қисми гавдага, қўл, кафтига ва бошқаларга бўлган нисбийлик қонунларини ишлаб чиқади.

Тасвирий санъатда композицион қонун, принцип, восита ва бадиий тимсол тушунчаси билан бир қаторда композицион усул тушунчаси ҳам мавжуд. Композицион усул- бадиий тимсол тузилмаси (схемаси), конкрет композициядаги муҳим томонларининг қисқа изоҳидир.

Дейнеканинг “Петроград мудофааси” асарида композицион усул матонинг устки ва пастки қисмларида турли томонга интилган жангчилар ва ярадорлар гуруҳини акс эттириш орқали оригинал даражага етган. Ушбу композицион усул асарнинг туб мазмунини ифодалайди.

Мувозанатлик қонуни симметрилик ва тектониклик яратилишига, ўзгарувчанлик қонуни пластиклик ва тоналликка, ўлчамлик қонуни ритмика ва мутаносибликка (пропорционаллик) асосланганлигини кўрамиз.

Композицион усуллар ўз навбатида композицион воситалар ёрдамида очиб берилади.

Яхлитлик, бирлик қонуни – композициянинг асосий қонунидир. Ўзбекистон ФА Шарқшунослик институти кираверишида Чингиз Ахмаровнинг “Тинчлик ва уруш” маҳобатли асарини томоша қилган инсон дастлаб композициянинг алоҳида сахналарини илғайди, сўнг унинг онгида бу сахналар бирлашиб, осуда ҳаёт ҳақида яхлит тасаввур ҳосил қилади. Ушбу сахналарни композициянинг пастки қисмида жойлашган ариқ тасвири ўзаро бирлаштиради. Деворий суратнинг ёрқин ифодали қисми бўлиб икки деворнинг бурчагида тасвирланган йигит ва қиз тасвирлари ҳисобланади. Жанг сахналари – ёнаётган китоблар, қуролланган чавндозлар, кўрлар тасвирлари кўзга ташланади. композиция меъморий иншоотнинг қурилиши сахнаси билан яқунланади. Ч.Ахмаров яхлитлик хусусиятларини маҳорат билан қўллаган ҳолда композицияни мантиқни кўра олган. Композициянинг ҳар бир қисми барқарор бўлиб, деворий суратлар бошқа қисмларига нисбатан бироз ажралиб туради.

Тасвирнинг чизиқлилиги(линиарность), шунингдек композициянинг чизиқли ва рангли ритмлари томошабин диққатини бир сахнама сахна осонгина олиб ўтади. Ранг доғлари эса диққатни сахнавий кўринишларини ёрқин ёритишга хизмат қилади. Композицияда ҳар бир элемент ўз вазифасига эга. Рангтасвир ва графика асарининг функционалликни бадиий тимсоллари орқали очиб берилади.

Ҳамтобеъликнинг композицион қонуни асардаги барча мазмуний ва шакл ясовчи элементларнинг вазифаси қандай эканлигини ҳисобга олиб,

уларни бир тартибга солади. У барча композицион принциплар асосида мавжуд бўлганига қарамай, ўз хусусиятларига, хусусан ҳажмлилик (масштабность) ва контрастлилик кабиларга эгадир.

Композициянинг асосий ва иккиланувчи элементлари ўзаро таққослаш натижасида ажратиб олинади. Композиция элементларининг кўлабий моҳияти албатта бир хил эмас. Масалан, функционаллик жиҳатидан улар ўсиш кетма кетлигини ҳосил қилса, унда рангтуслилик ўлчамларига кўра иерархик кетма кетлиги бошқача бўлади. Шу тариқа қайсидир элементлар барча жиҳатларига кўра композицияда асосий элементлар сифатида аён бўлади. Айнан улар хамтобеълик принципига кўра яхлитликнинг асосий элементлари бўлиб саналади.

Композициянинг яна бир муҳим принципи – “олтин кесишма”дир. “Олтин кесишма”-бу мутаносибликнинг уйғунлигини излаш учун қулай усулдир. У қуйидаги формула бўйича қурилади-яхлитлик ўзининг катта қисмига, катта қисми эса яхлитликнинг кичик қисмига тегишли. Худди шу формуладан логарифмик спирал юзага келиб, у катталашиш мобайнида ҳам ўз шаклини ўзгартрмайди.

Уйғониш даври рассомлари муסיқий уйғунлик қонунларини тасвирий санъатнинг соҳаларига олиб ўтиш мумкин деб тахмин қилганлар. Хуш оҳангликни қидириш жараёни антик санъат даврда бошланган. Хуш оҳанглик асосини (тахлилий) аналитик йўл орқали мутаносиблаш ёки арифметик ва геометрик уйғунлаштириш ёрдамида аниқлаш мумкин. Олимлар антик асар санъатидан ташқари юнонларда визиул мутаносиблик тизимини муסיқий уйғунлик назарияси ташкил этган деб тахмин қилганлар. Меъморчиликнинг қотиб қолган муסיқа билан шоирона таққосланишини Гегель, Гёте, Шеллинглар ижодида учратиш мумкин. Фазовий санъатларни математикалаштириш назарияси кўп жиҳатдан уйғунлаштириш назариясидан келиб чиққан. Шунингдек бунга тана тузуми борасидаги ўлчамлар ҳам киради.

Буюк симо Леонардо да Винчи доира ва квадрат ичига инсон фигурасини жойлаштиради. Унинг асосида француз меъмори XX асрда Корбюзье ўз “модулар”ини ишлаб чиқди. Аммо, математика қоидаларига интилиш мавжудлигига қарамасдан, рассомлар математик аниқликдан йироқ бўлган мойбўёқ суртмалари ва ранг доғлари ёрдамидаунёни акс эттира олганлар.

Юқорида санаб ўтилган барча композицион, бадий ва ифодавий воситалар ҳайкалтарошлик, меъморчилик, графика ва рангтасвир сингари фазовий санъатларнинг ҳар бир турларига хосдир.

Хулоса қилиб айтганда рангтасвир асарларида бадий воситаларнинг ўрни жуда муҳим бўлиб, улар асар ғоясини, мазмунини, шакл ва композициянинг ўзига хос хусусиятларини кенгроқ ифодалашга ёрдам беради.

Реал тасвирлаш методи эса, санъатда шаклни камситмайди, аксинча маҳоратини ўстиришга, санъат асарининг ғоявий ва бадиий даражасини тинмай оширишга чақиради.

### Назорат саволлари

1. Ранг жилодорлиги ва туслар нисбати нима?
2. Рангнинг хусусиятлари деганда нимани тушансиз?
3. Бўёқ рангининг кучи нима?
4. Ранглар муносабати ва колорит хақида нималарни биласиз?
5. Рангларнинг инсон рухиятига таъсири нима?
6. Тасвирий санъатнинг рангтасвир, графика, хайкалтарошлик ва меъморлик турларида композициянинг аҳамияти нимада?
7. Композицияда чизик, шакл, ранг ва бошқа воситалар орқали томошабинга таъсир кучи.
8. Санъат асарларидаги композицион ечим, мутаносиблик ва ритм воситаларини бадиий ҳис қилиш айтиб беринг.
9. Мутаносиблик ва ритм воситалари хақида тушунча.
10. Пластик ритмнинг классик намунаси нима?

### 2-мавзу: Рангтасвирнинг турли кўринишларида руҳий таъсирчанлик. Рангтасвирда образ ва бадиийлик. Тасвирий санъат ривожланишида услублар (2 соат).

#### Режа:

- 2.1. Рангтасвирнинг турли кўринишларида руҳий таъсирчанлик.
- 2.2. Рангтасвирда образ, бадиийлик ва услублар

*Таянч иборалар:* санъат, композиция, мутаносиблик, ритм, бадиий ҳис қилиш, нур, соя, ёруғлик хусусиялари, тус ва ранглар ҳолати.

#### 2.1. Рангтасвирнинг турли кўринишларида руҳий таъсирчанлик.

Реализм деганда санъат асаридан муҳим ҳаётий воқеаларни ғоя ва мазмун жиҳатдан ҳаққоний, халқчил, бадиий юксак ва равон шаклда кўрсатишни талаб қилувчи ижодий методи тушунилади. Реализм, — деганда деталларнинг ҳаққонийлигидан ташқари, типик характерларни, типик шароитларда тасвирлашни ҳам назарда тутди.

Санъатдаги реализм тарихий тушунчадир. У жамият таракқиётининг маълум тарихий шарт-шароитларига қараб шаклан ўзгариб туради.

Мана шу тарихий шарт-шароитлар антик санъат реализмини, Уйғониш даври реализмини, XIX аср ва бошқа давр реализмларининг ўзига хослигини белгилаб берди. Санъат таракқиёти даврида бир реализм формасининг бошқаси билан алмашилиб турганини кўриш мумкин. Масалан, Уйғониш даври реализми маълум тарихий шарт-шароитга мос равишда гуманистик характерда зди. Уйғониш даври рассомлари ўз асарларида ўрта аср схоластикаси санъатига қарши чиқдилар. Улар ўз даврининг гуманистик ғояларини ифодаладилар.

Шу билан бир қаторда, бу даврдаги реализм шакли ўзига хос хусусиятларга эга эди. Санъат асарларида маълум ҳаётий муоммалар кўпинча шартли поэтик ва диний ниқобда берилар эди. Жумладан, Леонардо да Винчи, Рафаэль мадонналарида биринчи галда оналик улуғворлиги ифодаланган. Лекин оналик идеали рассом томонидан тавротдаги Момо Ҳаво образи орқали берилди (Рафаэлнинг «Сикстин мадоннаси», Леонардо да Винчининг «Мадонна Бенуа» картинаси)<sup>3</sup>. *(За-расм)*.



Бир жиҳатдан дўстлик, ҳамкорлик ғоялари, иккинчи жиҳатдан мунофиқлик темаларини ҳам рассомлар таврот афсоналари сюжети орқали ифодалайдилар—Леонардо да Винчининг «Яширин учрашув» ёки Мицианнинг «Динарий кесаря» суратлари ва бошқа асарлар шулар жумласидандир.

XIX аср реалистик санъати бошқа жиҳатлари рассомларда шартлиликка муҳтож эмасдилар. Рассомлар ўз образларини ҳаётни ҳар томонлама чуқур ўрганиш асосида яратадилар. Жумладан, жамиятдаги инсонлар ўртасидаги муносабат Н.В.Невревнинг «Савдо», «Оилавий ҳисоб-китоб» ва бошқа суратларида ўзининг ёрқин ифодасини топган.

Бу асарлардаги қахрамонлар тавротдан олинган, мифологик образлар эмас, балки реал кишилардир. Булар—ўз синфи, ўз замонасининг иллатларини ўзида мужассамлантирган рассомга замондош кишилардир.

<sup>3</sup> Энциклопедический словарь юного художника. Москва. «Педагогика» 1983.

Ҳамма давр рассомлари асарни аслига қараб ишлашга, инсон юзи ва бутун гавдасини рангтасвир усулида беришга мажбур эдилар. Шунинг учун ҳам, Уйғониш даври реализми билан XIX асрнинг иккинчи ярмидаги реализм ўртасидаги фарқ рангтасвир усулида, расм ва композиция характерида эмас,



балки воқеликни турлича идрок этиш, рассомнинг ўз замонасининг маълум ижтимоий масалаларига бўлган муносабатида кўринади. XIX асрнинг иккинчи ярмидаги реализмнинг, яъни танқидий реализмнинг ўзига хос характерли белгиси шундан иборатки, бу методни эгаллаган рассом ижтимоий ҳаётнинг мураккаб ва турли-туман характердаги воқеаларини кўрсатибгина қолмай, жамиятдаги айрим ҳолатларин қаттиқ танқид остига олади, халқнинг эксплуатация қилинишини фош этади.

Танқидий реализм учун маданиятнинг илғор арбоблари портретларини, халқ озодлиги ва бахт-саодати учун курашаётган ижобий қаҳрамонлар образини яратиш характерлидир. Е.И.Репиннинг «Қатлдан олдин тавбадан бош тортиш» суратининг қаҳрамонлари, И.Н.Крамской ва Н.Н.Ге томонидан яратилган илғор рус маданияти арбобларининг образлари («Некрасов», «Герцен»),

Танқидий реализм санъати асарлари катта ижтимоий аҳамиятга эга эди.

## 2.2. Рангтасвирда образ, бадиийлик ва услублар

Рус рассомларининг крепостниклар, руҳонийлар ва буржуазия иллатларини образли фош этувчи кўпгина асарлари маълум тарихий шарт-шароитлар туфайли ўтмишдаги рассомлар, шу жумладан, танқидий реализм рассомлари жамият тараққиёт қонунларини тушунтириб беролмадилар, жамиятнинг тарихий тараққиётида халқнинг ўйнаган роли ва тутган ўрнини тўғри ва ҳар тарафлама кўрсатиб беролмадилар.

Танқидий реализмнинг бу тарихий чекланганлигини фақат янги бадиий реализм методигина бартараф қила олди.

**Бадиийлик** — кенг маънода санъатнинг асосий хусусияти бўлиб, бу хусусият санъатда ҳаётни акс эттириш ва билишнинг бошқа (масалан, илмий) формаларидан фарқ қилади. ҳаётни бадиий акс эттириш воқеликни образлар орқали акс эттиришдан иборат бўлиб, бу бадиийликнинг асосидир. Шу маънода бадиийлик образлилик (образ) тушунчасига мос келади.

Тор маънода бадиийлик сўзи адабиёт ва санъат асарининг ижтимоий-эстетик аҳамиятини белгиловчи сифати ва даражасига нисбатан қўлланилади. Бадиийлик асарда ҳаётнинг ҳаққоний акс эттирилиши, характерларнинг типиклиги, санъаткор талқин этган ижтимоий идеалнинг муҳимлиги, асарнинг аҳамияти, халқчиллиги, ёзувчининг шакл ва мазмун бирлигига эришишдаги маҳорати, асар ижтимоий-тарбиявий таъсирининг кучли ва баракали бўлиши билан белгиланади.

Бадиий рангтасвир санъати нима?

Бадиий рангтасвир санъати – тасвирий санъатнинг бир туридир. Унда реал ҳаётдаги нарса ва ҳодисалар мато, қоғоз, фанера, девор ва бошқа нарсаларда бўёқлар билан тасвирлаган мукамал бадиий асар ҳисобланади.

Рангтасвир санъати жуда қадимдан мавжуд. Бу санъат ибтидоий одамлар яшаш учун курашда тош куруллар ишлата бошлаган пайтларда пайдо бўлган.

Ибтидоий одам тошда ранг-баранг бўёқлар билан ҳайвонларнинг, ўсимликларнинг характерли белгиларини акс эттиришга интилган.

Рассом бўёқлар ва махсус усуллар ёрдамида жисмнинг қандайлигини, маконли ҳажми тасвирини яратади.

Рангтасвир санъати асосан бешта асосий элементдан иборатдир. Бу элементлар буюм шаклини, рангини, ёритилишини, ясалган материални,



тасвирланаётган нарсанинг қандай шароит ва муҳитда эканини тасвирлашда намоён бўлади.

Рангтасвир санъатнинг ўзига хос хусусияти шундан иборатки, унда рассом мавжуд воситалар ёрдамида нарса шаклини ва перспективасини, ранги ва материални, психологик ҳолати, анатомик тузилишини ва ҳоказоларни тасвирлайди.

Рассом ўзи яратаётган бадиий образида ҳаёт қонунларини, унга ўз муносабатини ифодалашга интилади. Тасвирий санъат асари адабий асардан шуниси билан фарқ қиладики, у фақат томоша қилиш орқали идрок қилинади, чунки сурат матонинг бир томонига ишланади, у бир қарашда, бир йўла идрок этилади.

Бир қарашда идрок этиладиган асарни яратишда рассомга катта ёрдам берадиган нарса асар композициясидир, яъни асар композицияси шундай қуриладики, унда алоҳида инсон қомати ва нарсалар бир-бирига боғланиб кетади. Натижада муаллиф фикри томошабинга яхши етиб боради. Тасвирий санъат асарларида калорит–нафис рангларнинг ўзига хос уйғунлашуви – ритм, нисбат, ранг – ҳаво перспективаси ва ҳоказолар ҳам катта аҳамиятга эга.

Миниатюра нафис тасвирий санъат бизнингча, нафис ишланганлиги, ўлчами кичиклиги билан фарқ қилади. Аммо унинг номи кичиклиги ва нафислигидан эмас, балки қадим замонда–қўл ёзма китоблардаги бош ҳарфлар бўяладиган қазил бўёқдан олинган.

Миниатюрада рассомларнинг тасвирлайдиган асосий объекти портрет ҳисобланган. Кейинчалик кўп қоматли, манзрели кўринишлари ҳам пайдо бўла бошлаган. Миниатюранинг ўзига хусусиятлари: инсон қоматларида соя йўқ, шакл беришда тусдан фойдаланилмайди. Инсон қоматлари, бинолар ва манзаралар икки ўлчамли бўлиб, чеккалари тўқ рангдаги нафис чизиқлар билан ишлов берилган<sup>4</sup>.



<sup>4</sup>Шарқ миниатюраси ва адабиёти. Ғ.Ғулом номидаги Адабиёт ва санъат нашриёти. Т.; 1987.



Ижодкор томонидан картина яратилаётганда перспектива, ранг, нур-соя, ёруғлик каби бадий ечим воситалари муҳим аҳамият касб этади ва асар гоясини, мазмунини очиб беришга ёрдам беради. Рангтаасвир асарларида композиция - қаламтаасвир, ҳаво ва чизиқ перспективаси каби таасвир бадий воситалар ҳам қўлланилади. Унда асосий ўринни перспектива эгаллайди. Перспектива қонунларига асосан, мувозанат, симметрия, динамика вазибаларидан тўғри фойдалана билиш керак. Бирор буюмдан узоклашганимиз сари буюмнинг ҳажми кичрайиб кўринади ва унинг ранги ҳам ўзгаради. Ҳаво таъсири остида ранг хиралашиб, ҳақиқий буюм рангидан фарқ қилади. Бир рангли буюмни бири яқинроқ, иккинчисини узокроқда жойлаштирилса, биринчи буюм ранги иккинчисига нисбатан ёрқинроқ рангда кўринади. Иккинчиси ҳирароқ рангли бўлиб кўринади. Масалан, узокда жойлашган яшил ўрмон кўк — кулранг бўлиб кўринади. Масофага қараб рангнинг ёрқинлиги ва туси ўзгариб боради. Узок-узокда жойлашган буюмлар мовий рангда кўринади. Бу албатта томошабин ёки рассом билан буюм орасидаги ҳаво бўшлиғининг таъсирига боғлиқдир. Оч рангли буюмлар узоклашган сари камроқ мовий рангда бўлса, тўқ рангли буюмлар кўпроқ мовий рангда кўринади. Буюмнинг ҳамма ранглари узоклашган сари ўзининг ёрқинлигини йўқотади, мовийроқ рангда кўринади. Контраст ранглар хиралашади.

Шундай қилиб, узокдаги жисмлар яқиндаги жисмларга нисбатан чегаралари юмшаяди, ранглари сусаяди, туси ўзгаради. Буюм ранги ёруғлик ранги ва ёруғлик кучига қараб ҳар хил тусга бурканиши мумкин. Ўртача ёруғликда ранглар ёрқинлиги камроқ, кучли ёруғлик кучида ранглар очроқ, камроқ ёруғликда эса ранглар тўқроқ ва кам тўйинган ҳолда кўринади. Ёруғлик рангининг ўзгаришига қараб, яъни, эрталаб, кечкурун, қуёшли ёки булутли кун — кўкатлар, дарахт барглари, ер, уй томлари ранги ҳар хил тусланади. Эрта тонгда мовий ва кўк рангда, кундуз куни ҳар хил рангбаранг кўринишда, кечкурун қизғиш-зарғалдоқ рангда кўриниши мумкин. Электр чироғи ёруғда эса, ҳамма буюмлар сарғиш-зарғалдоқ рангга бурканади. Ой ёруғлигида буюмлар яшилсимон ва мовий совуқ рангларда кўринади. Ёруғлик рангини қишнинг қорли манзарасида кузатишимиз мумкин. Чарақлаган қуёшли куни оппоқ қор қизғиш рангда, сояда эса мовий-кўк рангда кўринади.

Тадқиқот кузатувлари шуни кўрсатадики, буюм ва шакллар бир нуқтадан туриб қаралгандаги, яъни перспективадаги ўлчамлари нисбатини сақлаган ҳолда таасвирлашни назарда тутмоқ керак. Одатда предметлар ўлчами таасвирланаётганда асл ўлчамидан кичикроқ таасвирланади. Шунинг учун буюмлар гуруҳининг умумий ўлчам бирлигини тўплаш вазибаси туради. Ана шунда буюм ва шаклларнинг ўлчамлари нисбати бир-бирига мос келиб, таасвир

хаққоний ўхшаши мумкин. Ўлчам нисбати муносабатлари идрок қилиш қонуни фақат чизматасвирда эмас, балки рангтасвирда ранг ва тус нисбат муносабатлари ҳам муҳим аҳамиятга эга. Рефлекс ранги эса, буюм рангини ўзгартиради. Тасвирланаётган буюм ҳар хил равшанликда ва ҳар хил ранглар таъсирида бўлади. Асосий ёруғлик нуридан ташқари акс ёруғлик таъсир кўрсатади. Агар буюмнинг ёритилган қисмидаги рангни яримсоя ва соя қисми ранги билан таққосланса, уларнинг ранги ва тусидаги фарқини кўриш мумкин. Бунга сабаб соя қисмини ёруғлик нури акси, яъни, рефлекси таъсири остида бошқа ранг спектри ҳосил бўлади. Буюмга тушган ёруғлик нурининг буюм соя қисмида акс этган ёруғлик нури рефлекс деб аталади. Ҳар қандай буюмнинг бир-бирига қараган юзаси унинг ўзига хос кўзгуси ҳисобланади. Буюмлар ёнма-ён турганида бир-бирига ранги таъсир қилади. Бу ҳолатда рефлекс сезиларли даражада кўринади. Рефлекс буюм рангига ва тусига таъсир кўрсатади. Буюмлар ранги қанчалик кўп бўлса, рефлекслар ҳам шунчалик ранг-баранг бўлади.

Тахлилий тадқиқотлардан кўришиб турибдики, тасвирий санъатнинг барча турларида ранг муҳим роль ўйнайди. Ранг гаммаси тасвирларни ишлаш жараёнида қўлланадиган тус ва рангларнинг ўзаро мувофиқ келишидир. Бу ҳолатни қуйидаги жонли мисол билан изохлаш мумкин. Масалан, рангтасвир асарларини ишлаш жараёнида ҳар бир ранг ва туснинг ўз эркинлиги ва тўқ-очлиги мавжуд. Уларни нечоғлик бир-бирига мосини топиб билиб, ўзаро мувофиқ тарзда қўлланилса, шунчалик тасвир сифатида аксини беради, маъно ташиш қувватига эга бўлади. Агар бўёқларни тасвир объектига зид ҳолда бирини жуда ёрқин, бошқасини нурсиз қилиб ўзаро боғлиқлигига мосламасдан ишлатилса, рангтасвир маъносиз ва таъсирсиз чиқиб қолади. Рангларнинг ёрқинлик кучи ва тўқ-очлигини худди табиатдагидек қилиб олиш ва тасвирларни ишлашда қўллаш жуда қийин. Шу сабабдан ҳам улар очроқ ёки тўқроқ гаммаларда тасвир объектларига мос тарзда, маълум нисбатларда қилиб олинади. Мўлжалдаги олинган гаммага мослаб тасвирнинг энг тўқ ва энг оч қисмлари даражаси ҳам белгилаб олинади. Шунда ишланган тасвирлар яхлитлик, қизиқарлилик касб этиб, таъсирчан чиқади. Ҳар бир нарса ва ҳодиса тасвирланар экан, уни худди аслидагидек қилиб олиш мумкин эмас. Буни кўпчилик санъат назариётчилари ва рассомлар доимо таъкидлаб келадилар. Зеро табиатни тасвирлаш ундан олинган тасаввурнинг қай даражадалигига боғлиқ. Муҳими табиат кўриниши реаллиги тасаввурини образли тарзда ифода этса, ишонарли бўлса, шунинг ўзи кифоя<sup>5</sup>.

<sup>5</sup> Алексеев С. О колорите. – Москва. Изобразительное искусство, 1974.

Манба ва адабиётлар тахлили шуни кўрсатадики, ўзбек рассомлари ичида ҳам рангга жуда эътиборли муносабатда бўладиган, унинг гўзал уйғунлигини ифодалаб бера оладиганлари кўп. Бундай уста, маҳорат эгаларига мўйқалам сохибларидан А.Волков, Ч.Ахмаров, Р.Ахмедов, Р.Чориев, В.Бурмакин, Б.Бобоев, Ж.Умарбеков, А.Мирзеав, А.Икромжонов, А.Нуриддинов, О.Қозоқов ва бошқаларнинг асарларини мисол қилиш мумкин. Уларнинг кўплаб ажойиб асарлари фикримизни тасдиқлайди. Маълумки тасвирни ранг воситасида ишлаш жараёнида атроф-муҳит ҳолати муҳим аҳамиятга эга. Чунки чизилаётган объектга ёруғлик манбаи, атрофидаги бошқа буюмларнинг таъсири кузатилади. Улар ўз ранги, туси билан ўзаро мувофиқ ёки номувофиқ бўлиши мумкин. Рассом ана шундай ўзгаришларни чуқур англаб, таҳлил қилиб, сўнг ифода этиши керак. Акс ҳолда тасвир жонсиз, таъсирсиз чиқиб қолади. Шуъла («блик») ва рангли шуъла («рефлекс») натюрмортдаги деярли барча предметларда акс этиб туради. Айниқса ялтироқ сиртли предметлар сатҳида бу яхши сезилиб туради. Чунки улар ёруғликни ютмайди, балки ёғдуланиб қайтаради. Нурни ўзида синдириб юборадиган сиртли предметларда акс шуълаларни баъзан сезиб олиш қийинроқ бўлади. Аммо уларни рассом илғаб олишни ва тасвирлашни доимо машқ қилиш керак. Бунинг учун ҳар бир рассом ўз билимини ҳам назарий ҳам амалий жиҳатларини китоб, қўлланмалардан ўқиб рангтасвир намуналарини музей ва кўргазма залларида кўриб тажриба тўплайди.

Рассом ижодида рангнинг инсон томонидан бадиий хис қилинишида эса, геометрик қонунлар, композицион ечимлар, ранглар гаммасининг уйғунлиги, мувозанат, перспектива, ритм муҳим ўринни эгаллайди.

Табиатни инсон тушуниш жараёнида ўзи учун янгидан- янги дунёнинг томонларини очди – ритм, симметрия, пропорция, мувозанат, қарама-қаршилик ва бошқалар мазкур тамойиллар устида раҳбарлик қилишда аввал онгсиз, кейин эса онгли тарзда атрофни ўраб олган дунёни англай туриб, сунъий яшаш тарзини яратади. Табиатдан ва инсон томонидан яратилган воқелик объектлари, унинг онгида, маълум ҳаяжонлар ҳамроҳлигида турғун образларни туғдиради. Бу рамзий геометрик қоматларнинг ассоциатив аҳамияти чизиклар, кўринарли шаклларни яратиш билан боғланган фаолиятнинг ҳамма турларида ҳисобга олинади. Вертикал қисмларнинг етишмаслиги - қандайдир ўйланмайдиган, чексиз, енгил, юқорига интилгандек қабул қилинади. Агар у қуйи қисмида кенгайишга эга бўлса ётиқ горизонтал асосида туради ва у қандайдир кўпроқ турғунликга эга. Горизонтал ишончлилиги, стабиллиги, ҳаракати ва ривожланиши билан асосийлашади. Диагонал чизик-динамикани рамзийлаштиради. Композицияга мос тарзда горизонтал ва вертикалдаги аниқ қурилмалар, турғунликка, статистикликка,

тантанаворликка оғади, композиция диагоналлардаги ҳаракатга ўзгарувчанликка, нотурғунликка тортилади. Горизонтал композиция вертикалга нисбатан кўпроқ асосли оғирлашгандек кўринади. Тасдиқлашда ҳаққонийлигини тасдиқлаш кўпроқ даражада тўғри бурчакларнинг томонлари муносабатлардан ва ашёни унинг ичига жойлашишига боғлиқ.

Замонавий рассом ўзининг индивидуал ҳиссиётини ифодалаш учун таниш тушунчалар орасида толмай, уларни ўз тилига ўгиради ва лол қолдирувчи ходиса содир бўлади, натижада у умуминсоний мазмунлар билан тўлдирилган ҳисобланади. Шундай қилиб асарнинг маъноси матннинг ўзи билан бевосита узвий тарзда ва ижодакорнинг ички дунёси билан боғланган. Бу ерда чегаралиликнинг диалектик ўхшашлик кучи ҳаракат қилади. Рассомлар воқеликни оддий тасвирлашдан қочишади, уларни ўз ички дунёси орқали тушуниш ва ифодалашга интилишади.

Ана шундай рассомлардан бири Василий Кандинский ҳисобланади. Кандинский рангларнинг семантикасини бўлғуси билимдони сифатида, ранглар аралшмасининг инсонга руҳий таъсирини асослайди. Рассомнинг фикрича, ранг соф жисмоний шунингдек, руҳий таъсирини амалга ошириши мумкин. Агар биринчи ҳолатда томошабин оддийгина қувонч ёки акс таъсирдан қониқиш сезгисини сезса, иккинчи ҳолатда бўёқларнинг руҳий кучини ҳис қилади. Ва у қалб тўлқинини келтириб чиқаради. Инсон қалби умум олганда тана билан муҳим боғланган<sup>6</sup>. Масалан; қизил ранг, Кандинскийнинг фикрича, қалбий тўлқинланишни келтириб чиқариш мумкин, яъни оловни чақиради қайсики қизил ранг айни вақтда олов рангидир. Бироқ бундай тушунтириш билан қониқиш мумкинми. Ассоциация аниқланиши бўйича бу руҳий воқеликлар ўртасидаги алоқа унинг таъсирида (ҳис қилиш, тасаввур қилиш) улардан бири воситасида бошқасини пайдо бўлишига сабабчи бўлади. Кандинский эса ранг - инсон қалбига бевосита таъсир қилиш мумкин бўлган восита деб ҳисоблайди. Шунингдек, В.Кандинский “Маънавий санъат ҳақида”ги монографиясида амалда бажараётган ишларини назарий жиҳатдан асослаб беришга ҳаракат қилган. Яъни рассом ранг, шакл каби воситаларнинг композиция мазмунини очиб беришдаги аҳамиятини назарий жиҳатдан очиб бера олган<sup>7</sup>. Бунга В.Кандинскийнинг 1921 йилда ишланган “Қизил доғ” ва 1933 йилда ишланган “Жигаррангдаги ривожланиш” номли таниқли асарларини келтириш мумкин.

<sup>6</sup> Кандинский В. Точка и линия на плоскости. //перевод с немецкого Е.Козиной. Санкт-Петербург: изд. Азбука-Аттикус. 2015.

<sup>7</sup> Кандинский В. О духовном в искусстве. // перевод с немецкого Н.Б.Маньковской. - Москва: изд. ООО Группа Компаний “РИПОЛ” классик, 2016.

Бугун санъатни ва умуман тасвирий санъатнинг функцияси хусусан шунчаки ўраб турган дунёни оддийгина акс эттириш эмас, балки инсоннинг, рассомнинг, ижодкорнинг ички дунёсини ойнадек акс эттиришдан иборатдир. Шунинг учун рассом ва томошабин биринчидан акс эттириш, иккинчидан бадий асарни тўғри қабул қилиш учун тайёрланган бўлиши керак, бунинг учун кам бўлмаган билим, шунингдек эмоционал ва онгли интилиш талаб қилинади. В.Кандинский Германияга эмиграциядан сўнг - Баухаусда геометрик шаклларни маълум даражада рангли ва ҳатто иссиқ хис қилишини ёзган. Унга горизонтал чизиқлар - қора ва иссиқ кўринган; вертикал чизиқлар - оқ, совуқ; диагонал чизиқлар - қизил, кулранг, яшил; тўғри бурчакли шакллар эса - қизил, ўткир-сарик, ўтмас-мовий туюлган экан.

Тадқиқот жараёнида аниқланишича, В.В.Кандинский мазкур муаммога кўпроқ мураккаб қарашни таклиф қилган. Биринчи навбатда бу жисмоний таъсирга эга бўлиб, уни инсонга икки хил таъсирни аниқлаган. Биринчиси ундан рангнинг гўзаллигига кўз мафтун бўлган ёки аксинча кучли зўриқишни хис қилган. Бу таассурот юзаки ва тез унутилади, агар сўз одатий нарсалар ҳақида бораётган бўлса. “Аммо музли совуқни, жисмоний сезишдек, агар у чуқурроқ сингиб кирса, кўпроқ сезгини чақиради ва у руҳий изтиробларни бутун занжирини чақариши мумкин”. Шунингдек, юзаки таассурот рангни изтиробгача ривожлантириши мумкин<sup>8</sup>. Бундан ташқари, бу жараён кўпроқ инсонларнинг ўзини ривожланиш даражасини шартлаган. Аммо паст қалбий хис қилинишда, ранг ноаниқ қабул қилинади. Масалан, ёрқин бўёқлар, тўқларга нисбатан кўзни кўпроқ ўзига тортувчи қобилятга эга бўлади. Айни вақтда ёрқин аммо ҳаддан ортиқ зарарли ранг нохузурликни чақиради ва кўз дам олиши учун совуқ ҳаво рангни, яшилни қидиради. Рангнинг бадий, жисмоний таъсири физиологлар ва психологлар тажрибалари билан кўп мартаба тасдиқланган. Бироқ В.В.Кандинский белгилайдики, энг кўп юқори ривожланишда бу элементар таъсир кўпроқ чуқур таъсирга ўтади. У вақтда рангнинг инсонга иккинчи тур таъсири ҳақида гапириш мумкин. Ранг дунёни англаб етиш ва тартибга солиш воситаларидан биридир. У ҳар доим буюмнинг табиий аломати бўлиб хизмат қилмайди. Аммо қандайдир ғоянинг мавжудлигини билдиради<sup>9</sup>.

Инсонни руҳий фаолиятига рангнинг таъсири, ақл бовар қилмайдиган ходисадек туйилади. Шунингдек, маданиятда рангни ҳал қилувчи роли ҳақиқатдир. Аслида бу ҳамма ерда содир бўлувчи воқелиқдир. Шунинг учун инсон онгли жонзод сифатида, рангни табиатда ва санъатда тушунишга доим

<sup>8</sup> Кандинский В. Точка и линия на плоскости. //перевод с немецкого Е.Козиной. Санкт-Петербург: изд. Азбука-Аттикус. 2015.

<sup>9</sup> Юсупова Н. Рангларга яширинган сирлар. - Т.: DAVR PRESS, 2010. - 152 б.

интилади. Рангни руҳият билан узвий алоқаси уни инсоннинг ҳатти ҳаракатига ва ҳатто жисмоний фаолиятига таъсир қилиш қобилияти қадимги даврлардан аниқланган. Бундан ташқари ранг фаноменини руҳиятни тарихий индивидуал ва жамоавий нуктаи назардан кўриб чиқиш мумкин<sup>10</sup>. Инсон томонидан 3та, яъни, қизил, оқ, қора рангларни биринчи бор ишлаб чиқилган. Академик Окладников фикрлари бўйича, қизил ранг илк бор аниқланган. Шунинг учун у инсон онгида олов, қуёш ва кузги барглар билан бирга англанади.

Буюм шакли, ҳажмини, материални, фазода жойланишини, юзасини ёруғлик ва соя орқали, унинг бир-биридан фарқланувчи туси ва уларнинг ранги, рангларининг бир-биридан фарқ қилиниши туфайли идрок қиламиз. Рангтаъсирда буюмга рангда шакл беришда, унинг табиат муҳитдаги ранглар муносабатида акс этгириш катта аҳамиятга эга. Томошабин идрок қилиши, умуман рангларнинг бир-бирига муносабати таянади. Рангтаъсир асарини яратишда ёруғлик кучи нисбатидан ташқари, рангнинг ёрқинлик кучи ва ранглар мутаносиблигини кўрсата билиш керак. Шу билан бирга рангни тўғрилиқ нисбати, ранг кучи нисбати, ранг туси ва тури тўғрилиқидан муҳимроқдир. Битта буюмлар тўплами (постановка) ни ишлаётган кўп рассомлар тасвирий ишида совуқ ранглар ёки иссиқ ранглар жилосида, шунингдек ёруғроқ колоритда ва қорамтир колоритда бўлиши мумкин. Бир гуруҳ буюмлар тасвири бир неча рассомлар ишида ранглар ёрқинлиги, ранг ва ранг тўғрилиги ҳар хил кўринишда акс эттирилган ҳам бўлиши мумкин. Аммо ҳамма тасвирий ишда буюмлар ранги ва ёрқинлик кучи тўғри берилиши, ҳаққоний тасвирланиши лозим бўлади. Қандай бўёқлар ранг жилосини олмайлик, у равшанроқми ёки тўқроқ (тўйинган)ми ранглар фарқидаги уч хусусият ёрқинлик, ранг, тўғрилиқка амал қилиш шартдир. Акс ҳолда рангтаъсир асари ҳаққоний таассурот қолдирмайди.

Буюм рангининг тўғрилиги, туси ва ҳар хил ёрқинлиги орасидаги ўзаро боғлиқлиги шу буюмнинг ранглар нисбати дейилади. Рангтаъсирда ёруғ-соя нисбатини акс эттириш, ранг нисбатини акс эттиришдан асло ажратилмайди. Улар биргаликда ҳал этилади. Унинг учун буюм шаклини рангтаъсирда – ранг ва тусини тўғри бериш, рангнинг уч асосий хусусиятига боғлиқ.

Реалистик тасвирий санъатда ранг ва ёруғ - соя воситалари буюм шаклини тасвирлашда ранг нисбати, ранг туси асосий рол ўйнайди. Қачонки буюм шаклининг ёруғлик ва ранг кучи тўғри топилса буюм шакли бунёд қилинади. Суриковнинг «Ўқчилар қатл этилган тонг» картинасида ранг колорити, ранг туси, бўёқ равшанлиги пасайтирилганлигини кўрамиз. У

<sup>10</sup> Набиев М. Рангшунослик. – Тошкент: Ўқитувчи. 1995.

қорамтир бўёқларда ишланган. Картинадаги ўқчининг оқ кўйлагига оқ қоғозни солиштириб кўрсак, кўйлак оқ рангда эмас, балки хира кулранг эканлигини кўрамиз. Аммо у картинада оқ бўлиб кўринади, қолган жойлари: кўл, юз, кийим ранги - ҳаммаси қорамтир ва тўқ бўёқларда тасвирланган. Эрталабки паст ёруғлик шароитида ҳамма буюмлар ва ташқи олам хиралашиб кўринади. Агар бундай манзарали картинага ёрқин ранг қўйилса, у бошқа бўёқлар ранги билан боғланмаслиги мумкин.

Агар қиёфадан ёруғлик манбаини аста-секин узоклаштирсак, ёритилган ва сояли кўринишлар хиралашётганини кўрамиз. Қуёшли куни манзарадаги ёруғлик ва соя контраст кучли фарқ қилса, булутли куни эса аксинча. Ёруғлик кучи ўзгаришига қараб буюм умумий равшанлигигина эмас, балки унинг ранги ҳам ўзгаради. Ёруғлик пасайганда буюмнинг ранг ёрқинлиги кучи ҳам пасаяди. Булутли куни кўкатлар ранги қуёшли кунга қараганда ёрқинлиги паст.

Рангтасвирчи рассомнинг маҳорати буюм шакли рангини тўғридан-тўғри кўчиришда эмас, балки ранг танлашда улар нисбатини тўғри топа билишдадир. Буюмни рангда тасвирлашда унинг колоритини ва рангини тўғри танлаб олиш, тасвирлашнинг муҳим шартидир. Рангтасвирни маъноли талқин қилиш учун натурани кузатиш чоғида фақат тусли эмас, балки рангли фарқларини ҳам қандай идрок этилаётган бўлса, шунда тасвирланиши зарур.

Ранг муносабатлари ҳолати буюм - шакл ва муҳитнинг ўзаро алоқасини акс эттиради, шунинг учун тасвирда берилаётган тус ва ранг муносабатлари яхлитлиги тўлақонли ранг нисбатлари ва колоритини тўғри топишга имкон беради. Натуранинг ранг муносабатларини тўғри бериш учун биринчидан, ранг хилини, жиҳатини-кўк, сариқ, яшил ва ҳ.к., иккинчидан, бу рангларнинг ёрқинлиги-туси бўйича муносабатларини, фарқини, учинчидан, шаклнинг ва унинг юзасининг бошқаларга нисбатан рангга тўйинганлигини белгилаш лозим. Иш жараёнида ҳар бир рангнинг ёруғлиги, туси, нимтуси ва бошқалар унинг ўзига эмас, балки бошқаларга боғлиқ эканлигини ёдда тутиш зарур<sup>11</sup>. Рассомни фақат ранг фарқи, ранг муносабатлари, нисбатлари қизиқтириши керак. Шунинг учун рангтасвир - бу натура шаклларининг рангини доимий қиёсий таҳлил қилиш жараёнидир.

Масалан, портретда кўзга кўринаётган рангларни фақат ранг ёрқинлилик жиҳати билан эмас, балки ранг ёруғлик қуввати, ранг тўйинганлиги билан ҳам сақлаб қолиш муҳим ҳисобланади. Рангтасвирнинг ҳаққонийлиги ранг жиҳатларининг аниқлигига эмас, балки ранг ёрқинлиги ва рангнинг кучи бўйича муносабатларни тўғри берилишига боғлиқ. Ранг туси ва

<sup>11</sup> Шегаль Г. Колорит в живописи. – Москва: Искусство. 1957.

ранг кучи бўйича нотўғри танланган ранг муносабатлари маконий тасвирда чалкашликка олиб келади. Бу айниқса тасвирланаётган нарсанинг моддий хусусиятларини тасвирлашга салбий таъсир қилади<sup>12</sup>.

Ранг муносабатлари усули билан асар яратиш жараёнини муסיқа оҳангининг тузилиши билан таққослаш мумкин. Унда ҳам ягона товуш кўп нарсани ифодалай олмайди, аммо бошқа товушлар билан уйғунлашиб тегишли муסיқа оҳангини ҳосил қилади. Товушларнинг ўзаро алоқаси бузилса, муסיқа ҳам бузилади. Рангтасвир ҳақида ҳам худди шуни айтиш мумкин. Ранг ва тус муносабатларини табиатда қандай бўлса, шундай тарзда бериш шарт эмас. Аммо энг ёруғдан, энг қоронғу ранглар жилоси сари нисбий муносабатга амал қилиш зарур. Акс ҳолда рангтасвир яхлит тасаввур уйғотмайди<sup>13</sup>.

### **Назорат саволлари**

1. Диққатни жалб қилишнинг рухий воситалари сезги органлари тизимининг ишлаш хусусияти нимада?
2. Олимлар томонидан томашабинни хис этиш қобилиятларининг қандай модели яратилди?
3. Тасвирий санъат асарларини хис этишда томошабин турини ажратиб берилиши.
4. Санъат асарларини яратишда ёрдам берадиган билгиларининг неччи хил даражаси мавжуд?
5. Гўзаллик қонунларининг бадий, ифодавий ва композицион воситалар билан узвий боғлиқлиги нимада?

### **Фойдаланилган адабиётлар рўйхати**

1. Юсупова Н. Рангларга яширинган сирлар. - Т.: DAVR PRESS, 2010. - 152 б.
2. Худайберганов Р. Тасвирий санъатда ранг. – Тошкент. ТДСИ ўқув босмаҳонаси, 2004.

<sup>12</sup> Зайцев А. Наука о цвете и живописи. – Москва: Искусство. 1986.

<sup>13</sup> Худайберганов Р. Рангшунослик. – Тошкент: 2007.



**3-мавзу: Рангтасвирда ижодий тафаккур юрита олиш ва таҳлил этиш.  
Дастгоҳли рангтасвирда композиция қурилишида ижодий тафаккур  
юритиш (2 соат).**

**Режа:**

- 3.1. Рангтасвирда академизим. Рангтасвир оқимида композиция турлари.  
3.2. Рангтасвир оқимларида шакллар образи, колорит ва композиция услублари.

*Таянч иборалар: санъат, композиция, мутаносиблик, ритм, бадиий ҳис қилиши, нур, соя, ёруғлик хусусиялари, тус ва ранглар ҳолати.*

**3.1. Рангтасвирда академизим. Рангтасвир оқимида композиция турлари.**

Академизим (фр. *academisme*) – XV11-X1X аср Европа асосан рангтасвирда ва ҳайкалотчиликда санъат йўналиши. “Академизим” термини “вақт ва жойга қарамасдан мумтоз санъат намунаси, энг юқори қадриятга эга, энг мукамал, мактаб ва маҳорат, бадиий оқим, қонун ва қоидага амал қилувчи, тенги йўқ бадиий қадрият эга” санъатда консерватив оқим, ўтган замон мумтоз санъат намунаси.

Академизим унинг муҳим вазифаси сақлаш бўлиб тасвирий санъатда ижобий ва салбий аҳамиятга эга.

Ижодкор томонидан картина яратилаётганда перспектива, ранг, нур-соя, ёруғлик каби бадиий ечим воситалари муҳим аҳамият касб этади ва асар ғоясини, мазмунини очиқ беришга ёрдам беради. Рангтасвир асарларида композиция - қаламтасвир, ҳаво ва чизиқ перспективаси каби тасвирий бадиий воситалар ҳам қўлланилади. Унда асосий ўринни перспектива эгаллайди. Перспектива қонунларига асосан, мувозанат, симметрия, динамика вазифаларидан тўғри фойдалана билиш керак. Бирор буюмдан узоқлашганимиз сари буюмнинг ҳажми кичрайиб кўринади ва унинг ранги ҳам ўзгаради. Ҳаво таъсири остида ранг хиралашиб, ҳақиқий буюм рангидан фарқ қилади. Бир рангли буюмни бири яқинроқ, иккинчисини узоқроқда жойлаштирилса, биринчи буюм ранги иккинчисига нисбатан ёрқинроқ рангда кўринади. Иккинчиси хирароқ рангли бўлиб кўринади. Масалан, узоқда жойлашган яшил ўрмон кўк — кулранг бўлиб кўринади. Масофага қараб рангнинг ёрқинлиги ва туси ўзгариб боради. Узоқ-узоқда жойлашган буюмлар мовий рангда кўринади. Бу албатта томошабин ёки рассом билан буюм орасидаги ҳаво бўшлиғининг таъсирига боғлиқдир. Оч рангли буюмлар узоқлашган сари камроқ мовий рангда бўлса, тўқ рангли буюмлар кўпроқ мовий рангда кўринади. Буюмнинг ҳамма ранглари узоқлашган сари ўзининг

ёрқинлигини йўқотади, мовийроқ рангда кўринади. Контраст ранглар хиралашади.

Шундай қилиб, узоқдаги жисмлар яқиндаги жисмларга нисбатан чегаралари юмшаяди, ранглари сусаяди, туси ўзгаради. Буюм ранги ёруғлик ранги ва ёруғлик кучига қараб ҳар хил тусга бурканиши мумкин. Ўртача ёруғликда ранглар ёрқинлиги камроқ, кучли ёруғлик кучида ранглар очроқ, камроқ ёруғликда эса ранглар тўқроқ ва кам тўйинган ҳолда кўринади. Ёруғлик рангининг ўзгаришига қараб, яъни, эрталаб, кечқурун, қуёшли ёки булутли кун — кўкатлар, дарахт барглари, ер, уй томлари ранги ҳар хил тусланади. Эрта тонгда мовий ва кўк рангда, кундуз куни ҳар хил рангбаранг кўринишда, кечқурун қизғиш-зарғалдоқ рангда кўриниши мумкин. Электр чироғи ёруғда эса, ҳамма буюмлар сарғиш-зарғалдоқ рангга бурканади. Ой ёруғлигида буюмлар яшилсимон ва мовий совуқ рангларда кўринади. Ёруғлик рангини қишнинг қорли манзарасида кузатишимиз мумкин. Чарақлаган қуёшли куни оппоқ қор қизғиш рангда, сояда эса мовий-кўк рангда кўринади.

Тадқиқот кузатувлари шуни кўрсатадики, буюм ва шакллар бир нуқтадан туриб қаралгандаги, яъни перспективадаги ўлчамлари нисбатини сақлаган ҳолда тасвирлашни назарда тутмоқ керак. Одатда предметлар ўлчами тасвирланаётганда асл ўлчамидан кичикроқ тасвирланади. Шунинг учун буюмлар гуруҳининг умумий ўлчам бирлигини тўплаш вазифаси туради. Ана шунда буюм ва шаклларнинг ўлчамлари нисбати бир-бирига мос келиб, тасвир ҳаққоний ўхшаши мумкин. Ўлчам нисбати муносабатлари идрок қилиш қонуни фақат чизматасвирда эмас, балки рангтасвирда ранг ва тус нисбат муносабатлари ҳам муҳим аҳамиятга эга. Рефлекс ранги эса, буюм рангини ўзгартиради. Тасвирланаётган буюм ҳар хил равшанликда ва ҳар хил ранглар таъсирида бўлади. Асосий ёруғлик нуридан ташқари акс ёруғлик таъсир кўрсатади. Агар буюмнинг ёритилган қисмидаги рангни яримсоя ва соя қисми ранги билан таққосланса, уларнинг ранги ва тусидаги фарқини кўриш мумкин. Бунга сабаб соя қисмини ёруғлик нури акси, яъни, рефлекси таъсири остида бошқа ранг спектри ҳосил бўлади. Буюмга тушган ёруғлик нурининг буюм соя қисмида акс этган ёруғлик нури рефлекс деб аталади. Ҳар қандай буюмнинг бир-бирига қараган юзаси унинг ўзига хос кўзгуси ҳисобланади. Буюмлар ёнма-ён турганида бир-бирига ранги таъсир қилади. Бу ҳолатда рефлекс сезиларли даражада кўринади. Рефлекс буюм рангига ва тусига таъсир кўрсатади. Буюмлар ранги қанчалик кўп бўлса, рефлекслар ҳам шунчалик ранг-баранг бўлади.

Тахлилий тадқиқотлардан кўришиб турибдики, тасвирий санъатнинг барча турларида ранг муҳим роль ўйнайди. Ранг гаммаси тасвирларни ишлаш жараёнида қўлланадиган тус ва рангларнинг ўзаро мувофиқ келишидир. Бу

ҳолатни қуйидаги жонли мисол билан изохлаш мумкин. Масалан, рангтасвир асарларини ишлаш жараёнида ҳар бир ранг ва туснинг ўз эркинлиги ва тўқ-очлиги мавжуд. Уларни нечоғлик бир-бирига мосини топиб билиб, ўзаро мувофиқ тарзда қўлланилса, шунчалик тасвир сифатида аксини беради, маъно ташиш қувватига эга бўлади. Агар бўёқларни тасвир объектига зид ҳолда бирини жуда ёрқин, бошқасини нурсиз қилиб ўзаро боғлиқлигига мосламасдан ишлатилса, рангтасвир маъносиз ва таъсирсиз чиқиб қолади. Рангларнинг ёрқинлик кучи ва тўқ-очлигини худди табиатдагидек қилиб олиш ва тасвирларни ишлашда қўллаш жуда қийин. Шу сабабдан ҳам улар очроқ ёки тўқроқ гаммаларда тасвир объектларига мос тарзда, маълум нисбатларда қилиб олинади. Мўлжалдаги олинган гаммага мослаб тасвирнинг энг тўқ ва энг оч қисмлари даражаси ҳам белгилаб олинади. Шунда ишланган тасвирлар яхлитлик, қизиқарлилиқ касб этиб, таъсирчан чиқади. Ҳар бир нарса ва ҳодиса тасвирланар экан, уни худди аслидагидек қилиб олиш мумкин эмас. Буни кўпчилик санъат назариётчилари ва рассомлар доимо таъкидлаб келадилар. Зеро табиатни тасвирлаш ундан олинган тасаввурнинг қай даражадалигига боғлиқ. Муҳими табиат кўриниши реаллиги тасаввурини образли тарзда ифода этса, ишонарли бўлса, шунинг ўзи кифоя<sup>14</sup>.

Манба ва адабиётлар тахлили шуни кўрсатадики, ўзбек рассомлари ичида ҳам рангга жуда эътиборли муносабатда бўладиган, унинг гўзал уйғунлигини ифодалаб бера оладиганлари кўп. Бундай уста, маҳорат эгаларига мўйқалам сохибларидан А.Волков, Ч.Ахмаров, Р.Ахмедов, Р.Чориев, В.Бурмакин, Б.Бобоев, Ж.Умарбеков, А.Мирзеав, А.Икромжонов, А.Нуриддинов, О.Қозоқов ва бошқаларнинг асарларини мисол қилиш мумкин. Уларнинг кўплаб ажойиб асарлари фикримизни тасдиқлайди. Маълумки тасвирни ранг воситасида ишлаш жараёнида атроф-муҳит ҳолати муҳим аҳамиятга эга. Чунки чизилаётган объектга ёруғлик манбаи, атрофидаги бошқа буюмларнинг таъсири кузатилади. Улар ўз ранги, туси билан ўзаро мувофиқ ёки номувофиқ бўлиши мумкин. Рассом ана шундай ўзгаришларни чуқур англаб, таҳлил қилиб, сўнг ифода этиши керак. Акс ҳолда тасвир жонсиз, таъсирсиз чиқиб қолади. Шуъла («блик») ва рангли шуъла («рефлекс») натюрмортдаги деярли барча предметларда акс этиб туради. Айниқса ялтироқ сиртли предметлар сатҳида бу яхши сезилиб туради. Чунки улар ёруғликни ютмайди, балки ёғдуланиб қайтаради. Нурни ўзида сингдириб юборадиган сиртли предметларда акс шуълаларни баъзан сезиб олиш қийинроқ бўлади. Аммо уларни рассом илғаб олишни ва тасвирлашни доимо машқ қилиш керак. Бунинг учун ҳар бир рассом ўз билимини ҳам назарий ҳам амалий

<sup>14</sup> Алексеев С. О колорите. – Москва. Изобразительное искусство, 1974.

жиҳатларини китоб, қўлланмалардан ўқиб рангтасвир намуналарини музей ва кўргазма залларида кўриб тажриба тўплайди.

Рассом ижодида рангнинг инсон томонидан бадиий хис қилинишида эса, геометрик қонунлар, композицион ечимлар, ранглар гаммасининг уйғунлиги, мувозанат, перспектива, ритм муҳим ўринни эгаллайди.

Табиатни инсон тушуниш жараёнида ўзи учун янгидан- янги дунёнинг томонларини очди – ритм, симметрия, пропорция, мувозанат, қарама-қаршилик ва бошқалар мазкур тамойиллар устида раҳбарлик қилишда аввал онгсиз, кейин эса онгли тарзда атрофни ўраб олган дунёни англай туриб, сунъий яшаш тарзини яратади. Табиатдан ва инсон томонидан яратилган воқелик объектлари, унинг онгида, маълум ҳаяжонлар ҳамроҳлигида турғун образларни туғдиради. Бу рамзий геометрик қоматларнинг ассоциатив аҳамияти чизиқлар, кўринарли шаклларни яратиш билан боғланган фаолиятнинг ҳамма турларида ҳисобга олинади. Вертикал қисмларнинг етишмаслиги - қандайдир ўйланмайдиган, чексиз, енгил, юқорига интилгандек қабул қилинади. Агар у қуйи қисмида кенгайишга эга бўлса ётиқ горизонтал асосида туради ва у қандайдир кўпроқ турғунликга эга. Горизонтал ишончилиги, стабиллиги, ҳаракати ва ривожланиши билан асосийлашади. Диагонал чизиқ-динамикани рамзийлаштиради. Композицияга мос тарзда горизонтал ва вертикалдаги аниқ қурилмалар, турғунликка, статистикликка, тантанаворликка оғади, композиция диагоналлардаги ҳаракатга ўзгарувчанликка, нотурғунликка тортилади. Горизонтал композиция вертикалга нисбатан кўпроқ асосли оғирлашгандек кўринади. Тасдиқлашда ҳаққонийлигини тасдиқлаш кўпроқ даражада тўғри бурчакларнинг томонлари муносабатлардан ва ашёни унинг ичига жойлашишига боғлиқ.

Замонавий рассом ўзининг индивидуал ҳиссиётини ифодалаш учун таниш тушунчалар орасида толмай, уларни ўз тилига ўгиради ва лол қолдирувчи ходиса содир бўлади, натижада у умуминсоний мазмунлар билан тўлдирилган ҳисобланади. Шундай қилиб асарнинг маъноси матннинг ўзи билан бевосита узвий тарзда ва ижодакорнинг ички дунёси билан боғланган. Бу ерда чегаралиликнинг диалектик ўхшашлик кучи ҳаракат қилади. Рассомлар воқеликни оддий тасвирлашдан қочишади, уларни ўз ички дунёси орқали тушуниш ва ифодалашга интилишади.

Ана шундай рассомлардан бири Василий Кандинский ҳисобланади. Кандинский рангларнинг семантикасини бўлғуси билимдони сифатида, ранглар аралшмасининг инсонга руҳий таъсирини асослайди. Рассомнинг фикрича, ранг соф жисмоний шунингдек, руҳий таъсирини амалга ошириши мумкин. Агар биринчи ҳолатда томошабин оддийгина қувонч ёки акс таъсиридан қониқиш сезгисини сезса, иккинчи ҳолатда бўёқларнинг руҳий

кучини ҳис қилади. Ва у қалб тўлқинини келтириб чиқаради. Инсон қалби умум олганда тана билан муҳим боғланган<sup>15</sup>. Масалан; қизил ранг, Кандинскийнинг фикрича, қалбий тўлқинланишни келтириб чиқариш мумкин, яъни оловни чақиради қайсики қизил ранг айни вақтда олов рангидир. Бироқ бундай тушунтириш билан қониқиш мумкинми. Ассоциация аниқланиши бўйича бу руҳий воқеликлар ўртасидаги алоқа унинг таъсирида (ҳис қилиш, тасаввур қилиш) улардан бири воситасида бошқасини пайдо бўлишига сабабчи бўлади. Кандинский эса ранг - инсон қалбига бевосита таъсир қилиш мумкин бўлган восита деб ҳисоблайди. Шунингдек, В.Кандинский “Маънавий санъат ҳақида”ги монографиясида амалда бажараётган ишларини назарий жиҳатдан асослаб беришга ҳаракат қилган. Яъни рассом ранг, шакл каби воситаларнинг композиция мазмунини очиб беришдаги аҳамиятини назарий жиҳатдан очиб бера олган<sup>16</sup>. Бунга В.Кандинскийнинг 1921 йилда ишланган “Қизил доғ” ва 1933 йилда ишланган “Жигаррангдаги ривожланиш” номли таниқли асарларини келтириш мумкин.

Бугун санъатни ва умуман тасвирий санъатнинг функцияси хусусан шунчаки ўраб турган дунёни оддийгина акс эттириш эмас, балки инсоннинг, рассомнинг, ижодкорнинг ички дунёсини ойнадек акс эттиришдан иборатдир. Шунинг учун рассом ва томошабин биринчидан акс эттириш, иккинчидан бадий асарни тўғри қабул қилиш учун тайёрланган бўлиши керак, бунинг учун кам бўлмаган билим, шунингдек эмоционал ва онгли интилиш талаб қилинади. В.Кандинский Германияга эмиграциядан сўнг - Баухаусда геометрик шаклларни маълум даражада рангли ва ҳатто иссиқ ҳис қилишини ёзган. Унга горизонтал чизиқлар - қора ва иссиқ кўринган; вертикал чизиқлар - оқ, совуқ; диагонал чизиқлар - қизил, кулранг, яшил; тўғри бурчакли шакллар эса - қизил, ўткир-сарик, ўтмас-мовий туюлган экан.

Тадқиқот жараёнида аниқланишича, В.В.Кандинский мазкур муаммога кўпроқ мураккаб қарашни таклиф қилган. Биринчи навбатда бу жисмоний таъсирга эга бўлиб, уни инсонга икки хил таъсирни аниқлаган. Биринчиси ундан рангнинг гўзаллигига кўз мафтун бўлган ёки аксинча кучли зўриқишни ҳис қилган. Бу таассурот юзаки ва тез унутилади, агар сўз одатий нарсалар ҳақида бораётган бўлса. “Аммо музли совуқни, жисмоний сезишдек, агар у чуқурроқ сингиб кирса, кўпроқ сезгини чақиради ва у руҳий изтиробларни бутун занжирини чақариши мумкин”. Шунингдек, юзаки таассурот рангни изтиробгача ривожлантириши мумкин<sup>17</sup>. Бундан ташқари, бу жараён кўпроқ

<sup>15</sup> Кандинский В. Точка и линия на плоскости. //перевод с немецкого Е.Козиной. Санкт-Петербург: изд. Азбука-Аттикус. 2015.

<sup>16</sup> Кандинский В. О духовном в искусстве. // перевод с немецкого Н.Б.Маньковской. - Москва: изд. ООО Группа Компаний “РИПОЛ” классик, 2016.

<sup>17</sup> Кандинский В. Точка и линия на плоскости. //перевод с немецкого Е.Козиной. Санкт-Петербург: изд.

инсонларнинг ўзини ривожланиш даражасини шартлаган. Аммо паст қалбий хис қилинишда, ранг ноаниқ қабул қилинади. Масалан, ёрқин бўёқлар, тўқларга нисбатан кўзни кўпроқ ўзига тортувчи қобилятга эга бўлади. Айни вақтда ёрқин аммо ҳаддан ортиқ зарарли ранг нохузурликни чақиради ва кўз дам олиши учун совуқ ҳаво рангни, яшилни қидиради. Рангнинг бадий, жисмоний таъсири физиологлар ва психологлар тажрибалари билан кўп мартаба тасдиқланган. Бироқ В.В.Кандинский белгилайдики, энг кўп юқори ривожланишда бу элементар таъсир кўпроқ чуқур таъсирга ўтади. У вақтда рангнинг инсонга иккинчи тур таъсири ҳақида гапириш мумкин. Ранг дунёни англаб етиш ва тартибга солиш воситаларидан биридир. У ҳар доим буюмнинг табиий аломати бўлиб хизмат қилмайди. Аммо қандайдир ғоянинг мавжудлигини билдиради<sup>18</sup>.

Инсонни руҳий фаолиятига рангнинг таъсири, ақл бовар қилмайдиган ходисадек туйилади. Шунингдек, маданиятда рангни ҳал қилувчи роли ҳақиқатдир. Аслида бу ҳамма ерда содир бўлувчи воқеликдир. Шунинг учун инсон онгли жонзод сифатида, рангни табиатда ва санъатда тушунишга доим интилади. Рангни руҳият билан узвий алоқаси уни инсоннинг ҳатти ҳаракатига ва ҳатто жисмоний фаолиятига таъсир қилиш қобиляти қадимги даврлардан аниқланган. Бундан ташқари ранг фаноменини руҳиятни тарихий индивидуал ва жамоавий нуқтаи назардан кўриб чиқиш мумкин<sup>19</sup>. Инсон томонидан 3та, яъни, қизил, оқ, қора рангларни биринчи бор ишлаб чиқилган. Академик Окладников фикрлари бўйича, қизил ранг илк бор аниқланган. Шунинг учун у инсон онгида олов, қуёш ва кузги барглар билан бирга англанади.

Буюм шакли, ҳажмини, материални, фазода жойланишини, юзасини ёруғлик ва соя орқали, унинг бир-биридан фарқланувчи туси ва уларнинг ранги, рангларининг бир-биридан фарқ қилиниши туфайли идрок қиламиз. Рангтасвирда буюмга рангда шакл беришда, унинг табиат муҳитдаги ранглар муносабатида акс этгириш катта аҳамиятга эга. Томошабин идрок қилиши, умуман рангларнинг бир-бирига муносабатига таянади. Рангтасвир асарини яратишда ёруғлик кучи нисбатидан ташқари, рангнинг ёрқинлик кучи ва ранглар мутаносиблигини кўрсата билиш керак. Шу билан бирга рангни туйғинлик нисбати, ранг кучи нисбати, ранг туси ва тури тўғрилигидан муҳимроқдир. Битта буюмлар тўплами (постановка) ни ишлаётган кўп рассомлар тасвирий ишида совуқ ранглар ёки иссиқ ранглар жилосида, шунингдек ёруғроқ колоритда ва қорамтир колоритда бўлиши мумкин. Бир

---

Азбука-Аттикус. 2015.

<sup>18</sup> Юсупова Н. Рангларга яширинган сирлар. - Т.: DAVR PRESS, 2010. - 152 б.

<sup>19</sup> Набиев М. Рангшунослик. – Тошкент: Ўқитувчи. 1995.

гурух буюмлар тасвири бир неча рассомлар ишида ранглар ёрқинлиги, ранг ва ранг тўйғинлиги ҳар хил кўринишда акс эттирилган ҳам бўлиши мумкин. Аммо ҳамма тасвирий ишда буюмлар ранги ва ёрқинлик кучи тўғри берилиши, ҳаққоний тасвирланиши лозим бўлади. Қандай бўёқлар ранг жилосини олмайлик, у равшанроқми ёки тўқроқ (тўйинган)ми ранглар фарқидаги уч хусусият ёрқинлик, ранг, тўйғунликка амал қилиш шартдир. Акс ҳолда рангтасвир асари ҳаққоний таассурот қолдирмайди.

Буюм рангининг тўйғинлиги, туси ва ҳар хил ёрқинлиги орасидаги ўзаро боғлиқлиги шу буюмнинг ранглар нисбати дейилади. Рангтасвирда ёруғ-соя нисбатини акс эттириш, ранг нисбатини акс эттиришдан асло ажратилмайди. Улар биргаликда ҳал этилади. Унинг учун буюм шаклини рангтасвирда – ранг ва тусини тўғри бериш, рангнинг уч асосий хусусиятига боғлиқ.

Реалистик тасвирий санъатда ранг ва ёруғ - соя воситалари буюм шаклини тасвирлашда ранг нисбати, ранг туси асосий рол ўйнайди. Қачонки буюм шаклининг ёруғлик ва ранг кучи тўғри топилса буюм шакли бунёд қилинади. Суриковнинг «Ўқчилар қатл этилган тонг» картинасида ранг колорити, ранг туси, бўёқ равшанлиги пасайтирилганлигини кўрамиз. У қорамтир бўёқларда ишланган. Картинадаги ўқчининг оқ кўйлагига оқ қоғозни солиштириб кўрсак, кўйлак оқ рангда эмас, балки хира кулранг эканлигини кўрамиз. Аммо у картинада оқ бўлиб кўринади, қолган жойлари: қўл, юз, кийим ранги - ҳаммаси қорамтир ва тўқ бўёқларда тасвирланган. Эрталабки паст ёруғлик шароитида ҳамма буюмлар ва ташқи олам хиралашиб кўринади. Агар бундай манзарали картинага ёрқин ранг қўйилса, у бошқа бўёқлар ранги билан боғланмаслиги мумкин.

Агар қиёфадан ёруғлик манбаини аста-секин узоқлаштирсак, ёритилган ва сояли кўринишлар хиралашётганини кўрамиз. Қуёшли куни манзарадаги ёруғлик ва соя контраст кучли фарқ қилса, булутли куни эса аксинча. Ёруғлик кучи ўзгаришига қараб буюм умумий равшанлигигина эмас, балки унинг ранги ҳам ўзгаради. Ёруғлик пасайганда буюмнинг ранг ёрқинлиги кучи ҳам пасаяди. Булутли куни кўкатлар ранги қуёшли кунга қараганда ёрқинлиги паст.

Академизм ҳар қандай рассомлик мактабларининг академик чизматасвир ва академик рангтасвир ўқув фанларидан таълим берувчи асосий фан ҳисобланади.

Бадиий Академия асосида ривожланган тасвирий санъатда йўналиш ҳисобланиб юксак тасвирий санъат анъаналарини ривожлантириш ва яхши санъат номаларини сақлаш, касбий таълимни, критерияни шакллантириш учун бадиий академияси ижодий жамоаси сифатида ташкил этилган. Академия ривожланиш тарихи Болоньеда (1585) “Тўғри йўлдан борувчи академия”,



Франция қироллиги рангтасвир ва ҳайкалторошлик академияси (1648) ва Россия “Уч муҳим рассомлик академияси” (1757) билан боғлиқдир. (7а -расм).

“Абадий идеал”, гўзаллик – Бу идеални академиклар XVI асрнинг биринчи ярмида асарлар давомида қадимги грек мумтоз ва рим классицизми антик санъат деб ҳисобладилар. Умуман бутун Рафаэл ижодини ва унинг давомчиларини, 1585 йилда Болон асосчиларини ва рассомлик болон мактабларини, академик санъатнинг асоси деб қаралди. Бошқа томондан кўп тасвирий санъатда ижодий услуб ва янги йўлларни излаётган прогрессив рассомларга йўл бермаётган Академияга ва академизмга қарши чиқдилар.





Ёритилганликнинг умумий туси ва ранглар ҳолати: Юқорида рангларнинг нигоҳий идрок этиш ёритилганликдан қатъий назар муносабатларга асосланиши ҳақида гапирилган эди. Аммо ёруғликни кучли ўзгариши билан тус ва рангни ёрқинлашуви ёки кучсизлашувини кузатиш мумкин. Ёруғликни ўзгариши билан натуранинг фақат ёритилганлиги эмас, балки ранги ҳам ўзгаради. Кучсиз ёритилганда натура рангининг тўйинганлиги камаяди. Хонада натуралар деразадан узоқлашган сайин ранги қуюқлашади. Кундузги ёруғлик билан қарама - қарши ёритилган жойлар қуюқ илиқ соя билан ёнма - ён бўлади. Шундай қилиб натурадаги рангнинг турфа хиллиги ёритилганликнинг ёруғлик ҳолатига боғлиқ ох лади.

Реалистик рангтасвирда табиатнинг ёритилганлик ҳолатини ифодалай олиш муҳим ҳисобланади. Натуранинг маълум бир соатдаги ёки маълум бир фасл, об - ҳаводаги умумий туси ва рангдорлиги шу вақтга хос бўлади. Куннинг турли пайтида ва турли об - ҳавода ёки фаслда ишланган манзаралар бир - биридан фарқ қилиши зарур. Етук рассомларнинг турли ёритилганлик ҳолатидаги асарлари кузатиладиган бўлса, уларда ҳаво очик ёки булутли кунни ифодаловчи тасвирлари ажралиб туради. Рангнинг қуюқлиги ёки ёрқинлиги вазиятнинг нозик ёки қалтислигини, қахрамоннинг кайфиятини ифодалашга хизмат қилади.

Турли ёруғлик манбаида рассомлар ишлаган асарларни кузатганимизда, қуёш ботиш саҳнаси барча тасвирларда умумий пушти - қизил рангда эгалигини кузатиш мумкин. Ой ёруғида яшил - кўк, кул ранг бўёқлар асосий ўрин эгаллайди.

Юқоридаги фикрлардан шундай хулосага келиш мумкин-ки, ранг бирлиги ва бўёқлар мувофнқлиги барча ҳолатларда асосий ёки акс этаётган ёруғлик манбаининг спектрал таркибига боғлиқ. Шунинг учун рассом натурадан асар ишлаётганда маълум бир тус ва ранг қамровида умумий ранглар муносабатини тиклабгина қолмасдан, ранглар узвийлигини ёддан чиқармаслиги лозим.

### **3.2. Рангтасвир оқимларида шакллар образи, колорит ва композиция услублари.**

Шундай қилиб реалистик рангтасвирда ранг тасвирининг барча жиҳатлари ўзаро алоқада намоён бўлади. Рангларнинг бойлиги ва мувофиқлиги унинг энг муҳим жиҳати ҳисобланади. Этюд ёки картина ранги қўйидагилар билан белгиланади: 1) ҳажмни шаклни беришда ва маконни ифодалашда рангларнинг бойлиги ва хилма - хиллиги; 2) ёритилганликнинг

умумий тус ва ранг ҳолатини ҳисобга олган ҳолда натурада асосий ранг муносабатларини мувофиқлиги; 3) натурадаги рангларни бирлаштирувчи ёруғлик ранги таъсирини бериш.

Асарда бу вазифаларни бажариш бадиийлик вазифасини ҳал этиш билан баробардир, шунда рангнинг эмоционал таъсирчанлигига эришилади. Кишиларнинг идрок қилиш хиссиётлари, сезгилар ҳаракати табиатнинг кўтаринки, ҳам тушқин ҳолати билан узвий боғлиқ. Ёритилганликнинг ҳақиқий шароитини акс эттириб, бу шароитда натуранинг хажмий, моддий, маконий сифатларини талқин этиб тасвирнинг ранг қурилмаси тамошабин хиссига таъсир қилади, маълум бир кайфият беради, эстетик хиссиётлар уйғотади.

Картина колорити ҳаққонийлиги, умумий тус ва ранг ҳолатини аниқлашда натура рангига ёруғлик рангининг таъсирини ҳам назарда тутиш керак.

Ёруғлик манбаи нурларининг ранги буюмлар рангига маълум миқдорда ўз таъсирини ўтказди. Иссиқ қуёш нури буюмлар ёритилган қисмларини бирлаштиради. Хона муҳити ёруғлиги девордан таралган акс нурлари, шунингдек бошқа буюмлардан ҳам ўзаро таралган нурлар орқали буюм ранглари бир - бирига яқинлашади.

Кечки сунъий ёруғлик нурида нарсалар ранги сарғиш - зарғалдоқ кўринади. Эрталаб тилласимон - бинафша тусда, кечқурун сариқ - зарғалдоқ, булутли кунда кумушсимон рангда кўринади. Ойдин кечада эса, яшилсимон, нилоби - кулранг кўриниш касб этади.

Натура ранги қандай бўлишига қарамасдан, ёруғлик ранги ҳар доим ўз таъсирини кўрсатади. Колоритни аниқлашда ранглар бирлиги ҳам катта аҳамиятга эга. Табиатда ҳамма буюмлар ўз рангига эга бўлсада, улар бир - бири билан узвий боғлиқдир. Тасвирлашда умумий ранглар ҳолатини эътиборга олмасдан битта ҳам ранг қўйиш мумкин эмас. Буюм ранги ёруғликда ёки сояда бўлишидан қатъий назар умумий ранг - ҳолатига боғлиқ. Умумий колорит оҳангига боғланмаган ранг бегона, тасодиф, у ранглар бирлигини, яхлитлигини бузади, бошқа ранглар билан уйғунлашмайди.

Баъзи рассомлар колорит бирлигига эришиш мақсадида қандайдир ранг туси берилган фондан фойдаланадилар. Бунинг учун олдиндан қоғоз ёки мато (холст)ни бирон рангга бўяб оладилар. Бу усулдан XVIII аср рассомлари Рокотов ва Левицкий фойдаланганлар. Рубенс иссиқ рангли фондан фойдаланган. Рембранд эса тўқ - кулранг, Тициан - совуқ-кумушсимон фонда ишланган. Шундай сунъий йўл билан картина колоритида ранг умумийлигига эришганлар. Агар бўёқлар қалин қўйилган бўлса, фон ҳам натижа бермаслиги мумкин. Шунинг учун ўта кўринадиган бўёқларда бўялганда ҳам тагидаги

ранг бироз кўриниб турса, мақсадга мувофиқ бўлади. Ана шундагина ёруғ жойларга қўйилган ранг ҳам бошқа жойлари билан боғланиб тасвир рангини бир - бири билан умумлаштиради.

Колорит - картинада ранглар туси ва ранглар ёркинлик ҳолати ўзаро бирлиги мужассамлигидир. Табиатда буюмлар ранги мутоносиблиги камдан - кам учрайди.

Диққатни жалб қилишнинг рухий воситалари сезги органлари тизимининг ишлаш хусусиятига таянади, қолганлари эса мазмуний элементларга урғу бериб фикрлаш даражасида қолади Г.Дадамян ва Д.Дондурей сингари Россиялик олимлар томашабининг хис этиш қобилиятларининг иккита ишчи моделини яратдилар. Тан олиш керакки бу чексиз қимматбаҳо ахамиятни касб этади, улар тасвирий санъат асарларини хис этишга тайёрланиб турган томошабин турини алоҳида ажратиб беради. Олимлар санъат асарларини яратишда ёрдам берадиган билгиларининг иккита даражасини ажратадилар. Улардан бири реалликка, иккинчиси санъатда реалликнинг рамзий аксланиши. Иккала холда ҳам рассом ифодавий, бадий, композицион воситаларни ишга солади, ушбу воситаларга мазкур маърузаларда батафсил тўхталинган.

Санъат асарини англаб етиш тизимини ҳосил этувчи белги бу гўзаллик қонунлари асосида дунёни уйғунлаштиришга бўлган “мойилликни” белгилашдир.

Гўзаллик қонунлари ўз навбатида мазкур мажмуасининг дастлабки бўлимларида батафсил ёритилган бадий, ифодавий ва композицион воситалар билан узвий боғланиб келади. Хаттоки ўта тайёрланган томошабинда ҳам гўзаллик идеали кўп ўлчамли, динамик бўлади ва ўзида шахсий тараққиёт шароитларини сақлайди. Бадий шартлиликни тушуниш ўлчами бадий асарларни хис этишнинг бош шартидир. Тасвирий санъатда шартлилик тушунчаси қуйидаги мисолдан иборат. Масалан, иккита дарахт тасвирини ўзаро солиштирамиз. Улардан бири рассом ботаника китоби учун чизган, иккинчисини эса кичик ёшдаги бола расми. Бу икки сурат бири бирдан фарқлидир. Мохир рассом ва бола турли ифода воситаларига эга, лекин уларнинг иккиси ҳам шартлиликдан турли ўлчамда фойдаланган. Ботаника дарслигида чизилган дарахт сурати ўзидан яшил ўсимликни, унинг баргларини, шохларини, гул ва меваларини батафсил аксини намоён этади, уларга қараб дарахтнинг турини аниқлаб бериш мумкин у реалликка жуда ҳам яқин. Бола тасвирлаган дарахт эса шартли схематик дарахт тимсоли ҳисобланади. У қандай дарахт турига киришига ахамият эга эмас.

Шартлилик ўта реалистик (ҳаққоний) асарда ҳам мавжуд. Аксинча барча рамзий белгилар реалликни эслатгани учун асарда қўлланади. Рангтасвир ва

графика асарларида шартлиликнинг турли даражалари чамбарчас боғланган бўлиб, уларни фаол ва ҳар томонлама хис этиш имкониятлари пайдо бўлади.

Бирор чегаралилик хусусиятга берилиб кетиш фотографикликни яна бошқа хусусиятга кўпроқ эътибор бериб юбориш шаклсиз модернизмга олиб келади. Рангтсавир ва графикада фигуратив ва нофигуратив тасвирнинг ўзаро муносабати ҳақидаги масала рассом олдидаги вазифа ёки танланган услубий йўналишга боғлиқ ҳолда ҳал этилади. Шартлилик ҳақида сўз кетганда санъат семантикаси, яъни унинг ўзига хос рамзий белгиларига эгаллиги тилга олинади. Дунёни бадиий англаб бориш жараёнида белгиларнинг ўрни каттадир. Инсон биринчи маротаба хоч тасвирини чизиб, бу қуёш тимсоли деб тушунтирган, шу вақтлардан бери хоч қуёшга оид белгилари билан боғланади. Жаҳон маданияти тарихида тасвирлашган Шарқ санъатини орнаментлашга ўтиш жараёни ўзига хос муҳим ўринни эгаллаб келган. XX асрнинг бирор бир аниқ шаклга эга бўлмаган авангард санъати ҳам айнан шу жараёнга яқин, чунки унда катта шартлилик мавжуд.

Шартлилик – ҳаққоний воқеликни, ҳаётини аксни тўғридан-тўғри бузувчи тимсолий қонун – қоидаларга асосланган принцип. Шартлилик тасвирнинг “ўхшашлиги” ёки “ўхшамаслиги” сингари қарама – қаршиликни тимсолий ижодий томондан енгил оқибатида юзага келади. Бадиий асардаги ахборот нафақат томошабин эҳтиёжини қондиради, балки уни актуаллаштиради, шакллантиради.

Санъат билан яқинлашиб бораётган томошабиннинг ичидан юксак ҳиссиётлар ўтади.

Санъатнинг тарбиялаш вазифаси, инсон эҳтиёжларини бойитиш, кенгайтириш ва юксалтириш хусусияти – инсон фаолиятининг энг ҳарактерли хусусиятларидан бири саналади. Бунда пайдо бўладиган эмоциялар – томошабин эҳтиёжи бўлиб чиқади. Ахборот назариясига асосан, ахборотнинг катталиги қониқиш, завқ олиш каби “эстетик эмоция” деб номланувчи ижобий эмоцияларни пайдо қилади.

Мисол сифатида келтирилган суратда тахмин қилинаётган муаммо (конфликт) кўринади, у муаммо квадратнинг ўнг томонида бўлиши мумкин, доира ўша томонга йўналса квадратнинг энг яқин ўнг томони ва доиранинг тўқнашуви рўй бериши мумкин.

Сўнги вақларда рассомлар мавҳум нотасвирий шакллардан фаол фойдаланмоқдалар, чунки хис этиш предметлиги қанча катта бўлса ва психологик ассоциациялар қонуни таъсирида (яъни предметларва уларнинг шартли белгилари ўртасидаги мустаҳкам алоқаларининг) таъсирида но предмет тасвирлар онгда аниқ объектлар билан ўхшатиб юборилади. У Дисней мультфильмларидаги “қаҳрамонлар” – ўзаро боғлиқ ҳаркатларни

содир этувчи катта ва кичик учбурчаклардир. Бунда томошабин уларнинг ҳаракатини инсонларники сифатида қабул қилади ва уларга маълум характер хусусиятларини ўзидан бахш этади.

Ўхшатма (ассоциация) лар қонуни тасвирнинг баъзи аспектларини томошабинга яхши таниш бўлишини, унинг шахсий ҳаётига боғлиқ бўлишини талаб қилади – акс ҳолда санъат асари билан ҳеч қандай алоқа юзага келмайди. Шу билан бирга аспектлар янги элементларга бой бўлиши керак.

Бу ҳолда руҳий ўхшатмалар (психологик ассоциациялар) принципи бўйича 2 томонлама алоқа инсоннинг бир қатор эҳтиёжларига йўналган кўпроқ билиб олиш истаги асосида қарор топади. Ҳар битта эҳтиёж қондирилса шахсий эмоционал садо юзага келади, бунинг оқибатида мураккаб полифоник эмоционал аккорд пайдо бўлади.

Бадий ҳис этиш жараёни жуда кенг чуқур мавзу. Унда юқорида тилга олинган элементлар ягона бир тизимга жамланади.

Томошабин қониқиш ҳосил этиляптими ёки йўқ, у ижобий қувватни олдими ёки йўқ, ёки унинг эмоциялари қандай бўлса шундайлигича қолиб кетдими-деган савол бадий ҳис этиш жараёнининг натижаси ҳисобланади.

Агар жавоб ижобий бўлса, рассомнинг меҳнати зоя кетмаган бўлади, демак у ўз томошабининга эга эга. Бадий ҳис этиш жараёни – бу эмоционал садо, ўхшатмалар доираси, кайфият ўзгарувчанлиги. Ушбу жараёнда юқори онг катта ўрин эгаллайди, бунинг оқибатида ҳар бир томошабин битта асарни ўз кўзи билан қабул қилади. Санъат асарини чексиз муҳокама қилиш мумкин. Томошабинларнинг ҳар битта янги авлоди рассом етказмоқчи бўлган ахборотни ўз тажрибаси, ўз маданияти, қадриятлар тизимига мослаштиради, ичига киритади. Томошабиннинг қуйи ва юқори онгига тўғридан-тўғри таъсир ўткази олиш қобилияти-санъатнинг энг аҳамиятли белгиларидан бирини намоён этади, бундай қобилият ўзига бўлган ишончни ошириб, ҳақиқатнинг мантикий исботларига бўлган эҳтиёждан бизни халос этади.

Санъат асарларидан бадий ҳис этиш жараёнида пайдо бўлувчи эмоциялар ҳақида гапирилганда уларни навбатдаги схемада тасаввур қилиш мумкин.

Рассом ўз асарларида кодлаб қўйган ҳаяжонларни яшаб ўтиб, уларни томошабинга тақдим этади, томошабин унинг ҳаяжонларини қабул қилиб олади. Рассомнинг вазифаси бу ҳаяжонларни томошабинда уйғотиш ва уларни кечириб ўтишдан эмас, балки у инсонийлаштирган дунёни англаб боришдан, унинг номаълум қирраларини очиб, олган билимларини бошқа одамларга етказишдан иборат.

Томошабин ўз ҳаётини ва профессионал тажрибасини ичига йиғиш, онгни назорат қилиш жараёнида тўпланган маҳоратни ўзлаштириб бориш каби

ўхшаш эҳтиёжларга эгаллиги, ўзлаштириб борилаётган маҳорат рассомни ижодий серқирралик билан таъминлайди.

Санъат борлиқни англаб етиш шакли бўлгани учун, ўзида аввал номаълум бўлиб келган бирор бир янгиликни сақлаши керак. Шунинг учун рассом бирор антиқа нарсани қидириб топиш мақсадида доимо изланади. Кашфиётнинг йўқлиги – асарнинг бадиий ва эстетик аҳамияти пастлигидан ва у ҳақиқий асарлар қаторига кирмаслигидан далолат беради. Шунинг учун бадиий ижод ва ҳис этиш жараёнида олдиндан сеза билиш, юқори онг (интуиция) муҳим ўрин эгаллайди, бунинг натижасида жаҳон бадиий маданиятида шу вақтгача мавжуд бўлмаган мутлақо янги ахборот пайдо бўлади. Рассомнинг ахбороти томошабиннинг нафақат онгига, балки юксак онгига ҳам йўлланади аслини олганда томошабин аниқ (конкрет) асарни томоша қилганда инсоннинг олий руҳий фаолиятига у ёки натижани айнан нима туғдирганини айтиб бера олмайди. Санъат асарини бадиий ҳис этиш жараёнида улар жуда муҳимдир. Рассом ўзи билмаган ҳолда юқорида айтиб ўтилган ифодавий, бадиий ва композицион қонун, восита, усул ва турлардан фойдаланади, томошабинда қандайдир ҳиссиётларни уйғотиш мақсадида.

Ҳис этиш жараёнида томошабинда диққатнинг маълум тури ўқилади, ўхшатмалар (ассоциациялар) уйғотилиб, хотира ишга тушади. Россия олимлари ишлаб чиққан схемага кўра, диққат инсонда пайдо бўлиши мумкин ёки аксинча унинг истаги билан ҳам юзага келиши мумкин.

Бехосдан пайдо бўлган диққат – йўналтирувчи рефлексга асосланади. У инсон истаги билан юзага келган диққат – ахборотга бўлган қизиқиш орқали туғилади.

Диққат жараёни эътибор ва фикрни тўғри йўналтирганидан ташкил топган. Рассом ўз асарига бошқаларнинг диққатини жалб этиш учун асардаги композиция марказини ҳажм жиҳатдан кичикроқ тасвирлаши лозим. Чунки инсон кўзи катта ҳажмдаги тасвирни илғаб олиши қийин кечади. Шунинг учун асардаги диққат марказини тортадиган жойларини рассом алоҳида ва аниқ тасвирлашга ҳаракат қилади, яъни шундай контраст жараёнларини ишлатадики, қайси инсон томоша қилиб, кўзи толиқмаслиги керак. Масалан, маънавий контраст бу тасвирдаги қарама – қаршилиқ, яъни қария ва гўдакни айтиш мумкин. Бундай қарама-қарши тасвирлар нафақат диққатни тортади, балки томошабиннинг фикрини бир жойга жалб қилиб туради. Кўпинча рассомлар плакатларда томошабин диққатини жалб қилиш учун инсон юз қиёфасига кўп эътибор беради, бу эса асосий информатив элемент ҳисобланади. Асосий эътиборни инсон кўзларини тасвирлашга қаратилади, чунки инсон ҳолатини кўзлари орқали исботланган. Тадқиқотчиларнинг айтишича томошабин 1чи навбатда шароитнинг ҳолат билан ўзгаришига

кўпроқ эътибор беради. Рангтасвирда томошабин асосан инсон ва предмет ўртасидаги боғлиқликни кузатади. Масалан, бундай боғлиқликни кузатади. Масалан, бундай боғлиқликни кўл билан саломлашиш, таҳдид солувчи инсон ҳолатларини, суҳбатдошга бўлган муносабатларни айтиш мумкин. Ҳаттоки жонсиз буюмларни ўзгартиришга уларнинг реал ёки кутилаётган ўзаро таъсир нуқталари ажралиб чиқади.

Диққатни жамлаш жараёнининг мустаҳкамлиги ва интенсивлиги диққат жараёнининг жуда муҳим ва диалектик қарама - қарши хусусиятлари саналади. Юқори интенселик шароитида ҳис этиш тизими мураккаб ҳолда қийин жамланади, диққат ўзгариб туради, сакрайди, чалғиб кетади. Интенсив бўлмаган диққат организмдан кўп қувватни талаб этмайди, балки фикрни жамлаш учун қулай шароитларни яратади.

Диққатнинг 2 чи жараёни унинг 1 объектдан 2 чисига кетма – кет ўтиб туришидир. Ўқиб туриш жараёни – бу диққатни бир объектдан янги ахборот, мазмунга эга 2 чи объектга солашдир.

Ўқиб туриш жараёни 2 хусусиятга кетма – кетлик ва танлаш хусусиятига эга.

### **Назорат саволлари**

1. Диққатни жалб қилишнинг рухий воситалари сезги органлари тизимининг ишлаш хусусияти нимада?
2. Олимлар томонидан томошабинни ҳис этиш қобилиятларининг қандай модели яратилди?
3. Тасвирий санъат асарларини ҳис этишда томошабин турини ажратиб берилиши.
4. Санъат асарларини яратишда ёрдам берадиган билгиларининг неччи хил даражаси мавжуд?
5. Гўзаллик қонунларининг бадиий, ифодавий ва композицион воситалар билан узвий боғлиқлиги нимада?

### **Фойдаланилган адабиётлар рўйхати**

1. Юсупова Н. Рангларга яширинган сирлар. - Т.: DAVR PRESS, 2010. - 152 б.
2. Худайбергенов Р. Тасвирий санъатда ранг. – Тошкент. ТДСИ ўқув босмаҳонаси, 2004.

## **IV. АМАЛИЙ МАШҒУЛОТ МАТЕРИАЛЛАРИ**



## IV. АМАЛИЙ МАШҒУЛОТ МАТЕРИАЛЛАРИ

**1-амалий машғулот: Рангтасвирнинг турли (икки ва уч) ўлчамлилик, декоратив безаклилик кўринишларида рухий таъсирчанлик ва бадиийлик. Рангтасвирда композициянинг асосий тузилиши қонуниятлари. Рангтасвирда композицияларни ишлаш босқичлари (6 соат).**

**Ишдан мақсад:** Реализм тасвирий санъат тарихий ривожланишининг асоосий ғоявий тушунчаси амалий тарзда кўриб чиқилади. Тингловчилар ажратилган ваът давомида амалий топшириы сифатида расм чизишади.

**Масаланинг қўйилиши:** XIX аср ва бошқа давр реализмларининг ўзига хосликларига оид амалий ишлар орқали белгилаб берди. Санъат таракқиёти даврида бир реализм формасининг бошқаси билан алмашилиб турганини кўриш мумкин.

Шу билан бир қаторда, бу даврдаги реализм шакли ўзига хос хусусиятларга эга. Санъат асарларида маълум ҳаётий муоммалар кўпинча шартли поэтик ва диний ниқобда берилар эди.

XIX аср реалистик санъат жиҳатлари рассомларда шартлиликка муҳтож эмасдилар. Рассомлар ўз образларини ҳаётни ҳар томонлама чуқур ўрганиш асосида яратадилар.



Ҳамма давр рассомлари асарни аслига қараб ишлашга, инсон юзи ва бутун гавдасини рангтасвир усулида беришга мажбур эдилар. Шунинг учун ҳам, XIX асрнинг реализм ўртасидаги фарқ рангтасвир усулида, расм ва композиция характерида эмас, балки воқеликни турлича идрок этиш, рассомнинг ўз замонасининг маълум ижтимоий масалаларига бўлган

муносабатида кўринади. XIX асрнинг иккинчи ярмидаги танқидий реализмнинг ўзига хос характерли белгиси шундан иборатки, бу методни эгаллаган rassom ижтимоий ҳаётнинг мураккаб ва турли-туман характердаги воқеаларини кўрсатибгина қолмай, жамиятдаги айрим ҳолатларни қаттиқ танқид остига олади, халқнинг эксплуатация қилинишини фoш этади.



**2- амалий машғулот: Рангтасвир ишлашда академик мактаблари. Рангтасвир ишлашда Жаҳон мактаблари услублари. Рангтасвир санъатини ўқитишда ахборот коммуникация технологияларидан фойдаланиш (6 соат).**

*Ишдан мақсад:* Энг мукамал, мактаб ва маҳорат, бадий оқим, қонун ва қоидага амал қилувчи, тенги йўқ бадий қадриятларга оид санъат намунасини амалий тарзда яратиш. Тингловчилар амалий дарс жараёнида домла берган топшириқи асосида расм чизишади.

**Мақсаднинг қўйилиши:** Академизмни тасвирий санъатда ижобий ва салбий жиҳатларини қўллаб яратилади.

Академизм ҳар қандай rassomлик мактабларининг академик чизматасвир ва академик рангтасвир ўқув фанларидан таълим берувчи асосий фан ҳисобланади.





Бадиий Академия асосида ривожланган тасвирий санъатда йўналиш ҳисобланиб юксак тасвирий санъат анъаналарини ривожлантириш ва яхши санъат номаларини сақлаш, касбий таълимни, критерияни шакллантириш учун бадиий академияси ижодий жамоаси сифатида ташкил этилган. Академия ривожланиш тарихи Болоньеда (1585) “Тўғри йўлдан борувчи академия”, Франция қироллиги рангтасвир ва ҳайкалторошлик академияси (1648) ва Россия “Уч муҳим рассомлик академияси” (1757) билан боғлиқдир. (7а -расм).

“Абадий идеал”, гўзаллик – Бу идеални академиклар XVI асрнинг биринчи ярмида асарлар давомида қадимги грек мумтоз ва рим классицизми антик санъат деб ҳисобладилар. Умуман бутун Рафаэл ижодини ва унинг давомчиларини, 1585 йилда Болон асосчиларини ва рассомлик болон



мактабларини, академик санъатнинг асоси деб қаралди. Бошқа томондан кўп тасвирий санъатда ижодий услуб ва янги йўллارни излаётган прогрессив рассомларга йўл бермаётган Академияга ва академизмга қарши чиқдилар.

## V. КЕЙСЛАР БАНКИ

## V. КЕЙСЛАР БАНКИ

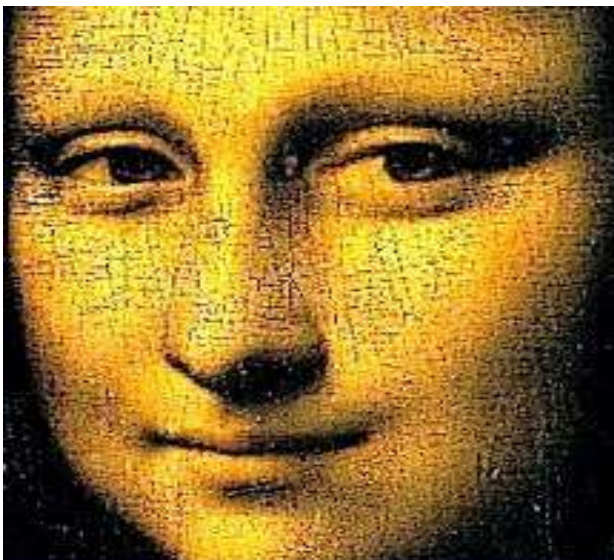
### “Кейс-стади” методи

«Кейс-стади» - инглизча сўз бўлиб, («case» – аниқ вазият, ҳодиса, «stadi» – ўрганмоқ, таҳлил қилмоқ) аниқ вазиятларни ўрганиш, таҳлил қилиш асосида ўқитишни амалга оширишга қаратилган метод ҳисобланади. Кейсда очик ахборотлардан ёки аниқ воқеа-ҳодисадан вазият сифатида таҳлил учун фойдаланиш мумкин. Кейс ҳаракатлари ўз ичига қуйидагиларни қамраб олади: Ким (Who), Қачон (When), Қерда (Where), Нима учун (Why), Қандай/ Қанақа (How), Нима-натижа (What).

#### Кейсни бажариш босқичлари ва топшириқлари

1. Кейсдаги муаммони келтириб чиқарган асосий сабабларни (кичик ва индивидуал гуруҳларда аниқлаш)
2. “Монна-Лиза” портрети ишлашда қаҳрамоннинг руҳий ҳолатини очиб беришда рассомнинг маҳоратини аниқланг. (гуруҳларда таҳлил ёзма ёки оғзаки.)

**1- Кейс.** Леонардо да Винчи “Монна Лиза” картинасини чизаётганда асар қаҳрамонининг ички дунёсини очиб бермаганида асар картина даражасига кўтарилармиди?



#### 1-расм

Рассом нега бу расмда “Монна Лиза”ни мийиғида кулиб турганини тасвирлаган



**Леонардо да Винчи Бу  
картинани ишлаганда яна  
қандай манзара қўйиши  
мумкин эди?  
Нега айнан у табиат  
манзарасини “Монна  
Лиза” картинасида акс  
эттирган?**

2-расм



3-расм





**1) “Мона Лизани”  
хақиқий портрети  
қайси давлат ва  
қайси музейда  
сақланади”**

**2) Ушбу картинани  
яна қайси  
расмомлар  
ишлаган.<sup>2021</sup>**

---

<sup>21</sup> Leonardo da Vinci (Italian, 1452-1519)//Mona Lisa (La Gioconda).- Paintings: that Changed the World.- Munich. Berlin, London, New York.- 2003.- P.-63



## VI. ГЛОССАРИЙ

## VI. ГЛОССАРИЙ

Термин	Ўзбек тилидаги шарҳи	Инглизтилидаги шарҳи
<b>Агитплакат</b>	ташвиқот-плакат тури.	propaganda posters
<b>Академизм</b>	академик услубга оид бадиий ёъналиш.	academic style of art direction
<b>Аллегория</b>	мажозий тасвир	word picture
<b>Алфреско</b>	деворий расм ишлаш усулларида бир тури.	the wall is a type of image processing methods
<b>Анималжанр-</b>	хайвонотдунёсини, жониворларни тасвирловчи тасвирий санъат тури	wildlife, fine arts jonivorlarnitasvirlovchi
<b>Антик санъат</b>	қадимги деган маънони билдиради. Қадимги Юнон, Рим санъати	the oldest means. In ancient Greek, Roman art
<b>Архитектура</b>	мутаносиблик.	proportionality.
<b>Атлант</b>	осмон гумбазини елкасига кўтариб турувчи қадимги Юнон афсонавий паҳлавони.	he vault of heaven on his shoulder and carrying an ancient Greek mythical hero.
<b>Атрибуция</b>	асарнинг ким, қачон, қаерда яратганлиги ва бошқа белгиларини аниқлаш	work who, when, where and made other signs
<b>Барбизонликлар</b>	Франциядаги фонтенбло ёнида жойлашган барбизон қишлоғи номи билан аталган бир гуруҳ рассомлар ижодининг ўзига хос хусусиятлари билан белгиланадиган бадиий мактаб йўналиши.	French fontenblo yonidajoylashgan named after the village of Barbizon, a group of artists which is determined by the specific characteristics of the artistic direction of the school
<b>Барельеф</b>	бўртма тасвир	relief image
<b>Деталлаштириш</b>	батафсиллик, иқир-чиқирга эътибор бериш	pay attention to the wishes detail
<b>Рангтасвир</b>	турли хил бўёқлар ёрдамида ишланадиган сурат, асарлар.	converted using different paints picture books
<b>Чизматасвир</b>	тезлик билан дастлабки таасуротларга асосланиб ишланадиган оқ қора тасвир.	Based on first impressions quickly converted to black and white image
<b>Рефлекс</b>	ёруғлик ёки ранг шуъласи (у бирор нарсага атрофидаги нарсалардан ёғдуланиб тушади, аксланади).	the lighting or the color of light (what is around it is something moonlight, echoes).
<b>Натюрморт</b>	французча-жонсиз табиат.	French inanimate nature

<b>Экибана</b>	бадий композиция тузиш	to create artistic composition
<b>Дизайн</b>	расм чизиш маъносини билдиради, «Дизайн» – форма яъни, шакл яратиш тушунчасини беради.	drawing means, Design - that is, the concept of form.
<b>Витраж</b>	рангли ойна шишалардан ишланган рангли композиция.	colored glass colored glass composition.
<b>Фреска</b>	лойсувоқ юзасига ишланган деворий суръат	rapidly converted into the surface of the clay wall
<b>Спектр</b>	бўёқ хиллари, рангларнинг хусусиятлари	Hillary paint color
<b>Графика</b>	қора қалам ёки қора бўёқдан ишланадиган тасвир, асар.	black image converted to black ink or pencil, trace
<b>Мато</b>	рангтасвир асарини ишлашда фойдаланадиган материал	the operation of the painting material
<b>Графика</b>	санаътнинг кенг тарқалган турларида бири. Бу санаъатга оддий қора қаламда чизилган сурат, мавзулик композиция, Штобга ишланган турли суратлар, безакрасмлардир.	Art is one of the common types. This simple drawing qoraqalamda art images, thematic composition, Shtobga made a variety of paintings, decorative pictures.
<b>Натюрморт</b>	жонсиз табиат демакдир	means of inanimate nature
<b>Анималист</b>	(лотинча «ашта» ҳайвон) - ҳайвонларни тасвирловчи расом.	(Latin Ashton animal) - Animals depiction of the artist.
<b>Гризайл</b>	(Французча <i>gris</i> – бир хил рангда мўйқалам ёрдамида бажарилган тасвирий асар)	(French gris - works of art using the brush in a different color)

## **VII. АДАБИЁТЛАР РУЙХАТИ**

## VII. АДАБИЁТЛАР РУЙХАТИ

### I. Ўзбекистон Республикаси Президентининг асарлари

1. Мирзиёев Ш.М. Буюк келажакимизни мард ва олижаноб халқимиз билан бирга қураимиз. – Т.: “Ўзбекистон”, 2017. – 488 б.
2. Мирзиёев Ш.М. Миллий тараққиёт йўлимизни қатъият билан давом эттириб, янги босқичга кўтарамиз. 1-жилд. – Т.: “Ўзбекистон”, 2017. – 592 б.
3. Мирзиёев Ш.М. Халқимизнинг розилиги бизнинг фаолиятимизга берилган энг олий баҳодир. 2-жилд. Т.: “Ўзбекистон”, 2018. – 507 б.
4. Мирзиёев Ш.М. Нияти улуғ халқнинг иши ҳам улуғ, ҳаёти ёруғ ва келажак фаъул бўлади. 3-жилд.– Т.: “Ўзбекистон”, 2019. – 400 б.

### II. Норматив-ҳуқуқий ҳужжатлар

5. Ўзбекистон Республикасининг Конституцияси. – Т.: Ўзбекистон, 2018.
6. Ўзбекистон Республикасининг 2020 йил 23 сентябрда қабул қилинган “Таълим тўғрисида”ги ЎРҚ-637-сонли Қонуни.
7. Ўзбекистон Республикаси Президентининг 2015 йил 12 июнь “Олий таълим муассасаларининг раҳбар ва педагог кадрларини қайта тайёрлаш ва малакасини ошириш тизимини янада такомиллаштириш чора-тадбирлари тўғрисида”ги ПФ-4732-сонли Фармони.
8. Ўзбекистон Республикаси Президентининг 2017 йил 7 февраль “Ўзбекистон Республикасини янада ривожлантириш бўйича Ҳаракатлар стратегияси тўғрисида”ги 4947-сонли Фармони.
9. Ўзбекистон Республикаси Президентининг 2017 йил 20 апрель “Олий таълим тизимини янада ривожлантириш чора-тадбирлари тўғрисида”ги ПҚ-2909-сонли Қарори.
10. Ўзбекистон Республикаси Президентининг 2018 йил 28 августдаги “Ўзбекистон Республикасида маданият ва санъат соҳасини инновацион ривожлантириш чора-тадбирлари тўғрисида” ги ПҚ-3920-сон Қарори.
11. Ўзбекистон Республикаси Президентининг 2019 йил 27 август “Олий таълим муассасалари раҳбар ва педагог кадрларининг узлуксиз малакасини ошириш тизимини жорий этиш тўғрисида”ги ПФ-5789-сонли [Фармони](#).
12. Ўзбекистон Республикаси Президентининг 2019 йил 8 октябрь “Ўзбекистон Республикаси олий таълим тизимини 2030 йилгача ривожлантириш концепциясини тасдиқлаш тўғрисида”ги ПФ-5847-сонли

### Фармони.

13. Ўзбекистон Республикаси Президентининг 2020 йил 29 октябрь “Илм-фанни 2030 йилгача ривожлантириш концепциясини тасдиқлаш тўғрисида”ги ПФ-6097-сонли Фармони.

14. Ўзбекистон Республикаси Президенти Шавкат Мирзиёевнинг 2020 йил 25 январдаги Олий Мажлисга Мурожаатномаси.

15. Ўзбекистон Республикаси Вазирлар Маҳкамасининг 2019 йил 23 сентябрь “Олий таълим муассасалари раҳбар ва педагог кадрларининг малакасини ошириш тизимини янада такомиллаштириш бўйича қўшимча чора-тадбирлар тўғрисида”ги 797-сонли Қарори.

16. Ўзбекистон Республикаси Президентининг 2020 йил 21 апрель “Тасвирий ва амалий санъат соҳаси самарадорлигини янада оширишга доир чора-тадбирлари тўғрисида” ги ПҚ-4688-сонли Қарори

### **Ш. Махсус адабиётлар.**

17. Асекретов О.К., Борисов Б.А., Бугакова Н.Ю. и др. Современные образовательные технологии: педагогика и психология: монография. – Новосибирск: Издательство ЦРНС, 2015. – 318 с. <http://science.vvsu.ru/files/5040BC65-273B-44BB-98C4-CB5092BE4460.pdf>

18. Белогуров А.Ю. Модернизация процесса подготовки педагога в контексте инновационного развития общества: Монография. — М.: МАКС Пресс, 2016. — 116 с. ISBN 978-5-317-05412-0.

19. Гулобод Қудратуллоҳ кизи, Р.Ишмухамедов, М.Нормухаммедова. Анъанавий ва ноанъанавий таълим. – Самарқанд: “Имом Бухорий халқаро илмий-тадқиқот маркази” нашриёти, 2019. 312 б.

20. Ибраймов А.Е. Масофавий ўқитишнинг дидактик тизими. методик қўлланма/ тузувчи. А.Е. Ибраймов. – Тошкент: “Lesson press”, 2020. 112 бет.

21. Ишмухамедов Р.Ж., М.Мирсолиева. Ўқув жараёнида инновацион таълим технологиялари. – Т.: «Fan va texnologiya», 2014. 60 б.

22. Муслимов Н.А ва бошқалар. Инновацион таълим технологиялари. Ўқув-методик қўлланма. – Т.: “Sano-standart”, 2015. – 208 б.

23. Образование в цифровую эпоху: монография / Н. Ю. Игнатова ; М-во образования и науки РФ ; – Нижний Тагил: НТИ (филиал) УрФУ, 2017. – 128 с. [http://elar.urfu.ru/bitstream/10995/54216/1/978-5-9544-0083-0\\_2017.pdf](http://elar.urfu.ru/bitstream/10995/54216/1/978-5-9544-0083-0_2017.pdf)

24. Олий таълим тизимини рақамли авлодга мослаштириш концепцияси. Европа Иттифоқи Эрасмус+ дастурининг кўмагида. [https://hiedtec.ecs.uni-ruse.bg/pimages/34/3\\_UZBEKISTAN-CONCEPT-UZ.pdf](https://hiedtec.ecs.uni-ruse.bg/pimages/34/3_UZBEKISTAN-CONCEPT-UZ.pdf)

25. Қодирхўжаев Ф. Бадиий безак санъати. Монография. - Т.: “Илм зиё”, 2017.
26. Р.Худайберганоф. Композиция. 2008. Шарқ нашр.
27. Ўзбекистоннинг замонавий санъати. – Тошкент, 2004.
28. Усмонов Б.Ш., Ҳабибуллаев Р.А. Олий ўқув юртларида ўқув жараёнини кредит-модуль тизимида ташкил қилиш. Ўқув қўлланма. Т.: “Tafakkur” нашриёти, 2020 й. 120 бет.
29. Andrew Paquette. An Introduction to Computer Graphics for Artists.- Springer Publishing Company, Incorporated, USA 2013.
30. David Spencer “Gateway”, Students book, Macmillan 2012.
31. English for Specific Purposes. All Oxford editions. 2010, 204.
32. Lindsay Clandfield and Kate Pickering “Global”, B2, Macmillan. 2013. 175.
33. Mitchell. H.Q. , Marileni Malkogianni “PIONEER”, B1, B2, MM Publiciations. 2015. 191.
34. Mitchell. H.Q. “Traveller” B1, B2, MM Publiciations. 2015. 183
35. Steve Taylor “Destination” Vocabulary and grammar”, Macmillan 2010.
36. Paintings: that Changed the World. -Munich. Berlin, London, New York. - 2003.
37. Andrew Paquette. An Introduction to Compyuter Graphic for Artist.- Springer Publihing Company, Incorporated, USA 2013.
38. Rudolf Arnheim. Art and Visual Perception:A Psychology of the Creative Eye.- Univercity of Californiya Press, USA 2004.
39. Н.Гилманова. Католог-2014. б-10.

### **Интернет сайтлар**

40. <http://edu.uz>
41. <http://lex.uz>.
42. <http://bimm.uz>
43. <http://ziyonet.uz> –
44. <http://www.dsmi.uz>.
45. <http://www.artsait.ru>
46. <http://artyx.ru/>
47. <http://www.art-drawing.ru>