

**Тошкент тўқимачилик ва енгил саноат институти
хузуридаги педагог кадрларни қайта тайёрлаш ва уларнинг
малакасини ошириш тармоқ маркази**

**Х.Х.Камилова
А.Б.Касимова
Х.Юнусхаджаева
У.Рахматуллаева**



**ХАЛҚАРО МОДА
ТРЕНДЛАРИ ВА
КРЕАТИВ РАСМ**

2019

Ўқув-услубий мажмуа

Мазкур ўқув-услубий мажмуа Олий ва ўрта махсус таълим вазирлигининг 2019 йил 2 ноябрдаги 1023-сонли буйруғи билан тасдиқланган ўқув режа ва дастур асосида тайёрланди.

Тузувчилар: ТТЕСИ т.ф.д., проф. Х.Ҳ.Камилова
ТТЕСИ “Костюм дизайни” кафедраси мудири
А.Б.Касимова
ТТЕСИ т.ф.н. доц. Х.Юнусхаджаева
ТТЕСИ т.ф.н. У.Рахматуллаева

Тақризчи: ТТЕСИ –М.Мансурова “Тикув буюмлари технологияси
конструкцияси” кафедраси мудири т.ф.д

Ўқув-услубий мажмуа Тошкент тўқимачилик ва енгил саноат институти Кенгашининг 2019 йил 6 декабрдаги 5-сон қарори билан нашрга тавсия қилинган.

МУНДАРИЖА

I. ИШЧИ ДАСТУР.....	4
II. МОДУЛНИ ЎҚИТИШДА ФОЙДАЛАНИЛАДИГАН ИНТЕРФАОЛ ТАЪЛИМ МЕТОДЛАРИ.....	100
III. НАЗАРИЙ МАШҒУЛОТЛАР	Ошибка! Закладка не определена.
IV. АМАЛИЙ МАШҒУЛОТ МАТЕРИАЛЛАРИ	40
V. КЕЙСЛАР БАНКИ.....	Ошибка! Закладка не определена.
VI. ГЛОССАРИЙ.....	67
VII. АДАБИЁТЛАР РЎЙХАТИ.....	69

I. ИШЧИ ДАСТУР

Кириш

Дастур Ўзбекистон Республикаси Президентининг 2015 йил 12 июндаги “Олий таълим муассасаларининг раҳбар ва педагог кадрларини қайта тайёрлаш ва малакасини ошириш тизимини янада такомиллаштириш чора-тадбирлари тўғрисида”ги ПФ-4732-сонли, 2017 йил 7 февралдаги “Ўзбекистон Республикасини янада ривожлантириш бўйича Ҳаракатлар стратегияси тўғрисида”ги ПФ-4947-сон, 2019 йил 27 августдаги “Олий таълим муассасалари раҳбар ва педагог кадрларининг узлуксиз малакасини ошириш тизимини жорий этиш тўғрисида”ги ПФ-5789-сонли Фармонлари, шунингдек 2017 йил 20 апрелдаги “Олий таълим тизимини янада ривожлантириш чора-тадбирлари тўғрисида”ги ПҚ–2909-сон Қарори, Ўзбекистон Республикаси Вазирлар Маҳкамасининг 2019 йил 23 сентябрдаги “Олий таълим муассасалари раҳбар ва педагог кадрларининг малакасини ошириш тизимини янада такомиллаштириш бўйича қўшимча чора-тадбирлар тўғрисида”ги №797–сон Қарорида белгиланган устувор вазифалар мазмунидан келиб чиққан ҳолда тузилган бўлиб, у замонавий талаблар асосида қайта тайёрлаш ва малака ошириш жараёнларининг мазмунини такомиллаштириш ҳамда олий таълим муассасалари педагог кадрларининг касбий компетентлигини мунтазам ошириб боришни мақсад қилади.

Дастур доирасида берилаётган мавзулар таълим соҳаси бўйича педагог кадрларни қайта тайёрлаш ва малакасини ошириш мазмуни, сифати ва уларнинг тайёргарлигига қўйиладиган умумий малака талаблари ва ўқув режалари асосида шакллантирилган бўлиб, бу орқали олий таълим муассасалари педагог кадрларининг соҳага оид замонавий таълим ва инновация технологиялари, илғор хорижий тажрибалардан самарали фойдаланиш, ахборот-коммуникация технологияларини ўқув жараёнига кенг тадбиқ этиш, чет тилларини интенсив ўзлаштириш даражасини ошириш ҳисобига уларнинг касб маҳоратини, илмий фаолиятини мунтазам юксалтириш, олий таълим муассасаларида ўқув-тарбия жараёнларини ташкил этиш ва бошқаришни тизимли таҳлил қилиш, шунингдек, педагогик вазиятларда оптимал қарорлар қабул қилиш билан боғлиқ компетенцияларга эга бўлишлари таъминланади.

Қайта тайёрлаш ва малака ошириш йўналишининг ўзига хос хусусиятлари ҳамда долзарб масалаларидан келиб чиққан ҳолда дастурда тингловчиларнинг махсус фанлар доирасидаги билим, кўникма, малака ҳамда компетенцияларига қўйиладиган талаблар такомиллаштирилиши мумкин.

Модулнинг мақсади ва вазифалари

Халқаро мода трендлари ва креатив расм модулининг мақсад ва вазифалари:

Модулнинг мақсади: Халқаро мода трендлари асосида костюмларни лойиҳалашда соҳадаги илғор тажрибалар, замонавий билим ва малакаларини ўзлаштириш ва амалиётга жорий этишлари учун зарур бўладиган касбий билим, кўникма ва малакаларини такомиллаштириш, шунингдек уларнинг ижодий фаоллигини ривожлантиришдан иборат.

Модулнинг вазифаси: Костюм лойиҳалашда қўлланиладиган услублар, замонавий мода уйларининг тарихи, замонавий мода трендлари бўйича касбий билим, кўникма, малакаларини такомиллаштириш ва ривожлантириш.

Модул бўйича тингловчиларнинг билими, кўникмаси, малакаси ва компетенцияларига қўйиладиган талаблар

“Халқаро мода трендлари ва креатив расм” курсини ўзлаштириш жараёнида амалга ошириладиган масалалар доирасида:

Тингловчи:

- Ўзбек миллий либосларининг турлари, қўлланиладиган матолари ва нақшлари, безаклари;
- Халқаро мода трендларини;
- моданинг услуб ва йўналишларини;
- мода ва дизайнер тушунчаларини;
- либос дизайнининг ривожланиш босқичларини *билиши* керак.

Тингловчи:

- дизайнерларда қўлланиладиган қоғозлар ва жиҳозлар турларидан фойдаланиш;
- одам қомати ва унга дизайн танлаш;
- одам қомати пропорциясини танлай олиш;
- материал, жиҳозларни танлаш ва улардан фойдаланишни;
- конструктив моделлашнинг янги усуллари ва уларни замонавий кийиниш услуби ва мода билан боғлиқлиги ҳамда кийимларни конструктив моделлашнинг график усулларида фойдаланиш *кўникмаларига* эга бўлиши лозим.

Тингловчи:

- дизайнерларни тайёрлашда Sketchbook – ижодий эскизлар альбомини ишлаб чиқиш;

- Sketchbook – иждодий фаолият элементидан фойдаланиш;
- эскизлар яратишда кийим элементлари шаблонларини қўллаш *малакаларига* эга бўлиши зарур.

Тингловчи:

- автоматлаштирилган лойиҳалаш тизимини қўллаш;
- эскизлар яратишда кийим элементлари шаблонларини қўллаш;
- «GERBER integrator», “AccuMark”, “PDS/Silhouette”, “Marker Making” каби модуларни таҳлил қилиш;
- турли кийим янги моделларининг базали конструкциясини лойиҳалаш *компетенцияларига* эга бўлиши лозим.

Модулни ташкил этиш ва ўтказиш бўйича тавсиялар

“Халқаро мода трендлари ва креатив расм” курси маъруза ва амалий машғулотлар шаклида олиб борилади.

Курсни ўқитиш жараёнида таълимнинг замонавий методлари, педагогик технологиялар ва ахборот-коммуникация технологиялари қўлланилиши назарда тутилган:

- маъруза дарсларида замонавий компьютер технологиялари ёрдамида такдимотлар, видеоматериаллар ва электрон-дидактик технологиялардан; ўтказиладиган амалий машғулотларда техник воситалардан, экспресс-сўровлар, тест сўровлари, “SWOT-таҳлил”, Хулосалаш» (Резюме, Веер), “Тушунчалар таҳлили”, “Брифинг” методи ва бошқа интерактив таълим усулларини қўллаш назарда тутилади.

Модулнинг ўқув режадаги бошқа фанлар билан боғлиқлиги ва узвийлиги

Модул мазмуни ўқув режадаги “Кийимларни лойиҳалашда инновацион технологиялар”, “Чарм ва мўйна ишлаб чиқаришда инновацион технологиялар” ўқув модуллари билан узвий боғланган ҳолда педагогларнинг шахсий ахборот майдонини шакллантириш, кенгайтириш ва касбий педагогик тайёргарлик даражасини орттиришга хизмат қилади.

Модулнинг олий таълимдаги ўрни

Модул Халқаро мода трендлари ва креатив расм ва улардан таълим тизимида фойдаланиш орқали таълимни самарали ташкил этишга ва сифатини тизимли орттиришга ёрдам беради.

Халқаро мода трендлари ва креатив расм

Модул бўйича соатлар тақсимоти

№	Модул мавзулари	Жами	назарий	амалий	қўчма машғуло
1.	Халқаро мода трендлари ва креатив расм	2	2		
2.	Одам қоматини ўрганиш. Материал, жиҳозларни танлаш ва улардан фойдаланиш	2		2	
3.	Скетчбук – ижодий фаолият элементи	2		2	
4.	Мато, материал ва кийим деталларини тасвирлаш	2		2	
5.	Кийимнинг техник расмларини яратиш	2		2	
6.	Халқаро мода трендларини Тошкент мода ҳафталигида ўрганиш	6			6
	Жами	16	2	8	6

1- Мавзу: Халқаро мода трендлари ва креатив расм

Замонавий мода жараёнлари.

Ўзбек миллий либосларининг турлари, қўлланиладиган матолари, нақшлари ва безаги. Мода ва дизайнер тушунчаси. Моданинг услуб ва йўналишлари. Катта бадий услублар ва микроуслублар. Мода функцияси ва уни башорат қилиш. Моданинг таркиби. Мода функциялари. Мода ривожланишининг асосий қонуниятлари. Модани циклсимон ривожланиши.

Мода уйлари тарихини ўрганишнинг аҳамияти ва келажаги.

Габриэль Бонер Шанель ҳамда Кристобаль Балансиага ижоди. Халқаро мода трендлари. Dolce & Gabbana бренди Пьер Карден ва Гуччо Гуччи ижоди. Валентино Гаравани ва Джанни Версаче ижоди.

Материаларга жиҳозларни танлаш ва улардан фойдаланиш.

Иш фаолиятида қўлланиладиган қалам турлари. Қўлланиладиган бўёк турлари. Қаттиқ ёки юмшоқ Chalk пастели. Дизайнерлар ишлатадиган турли хил материаллар. Дизайнерлар томонидан қўлланиладиган замонавий материаллар.

Дизайнерларда қўлланиладиган қоғозлар ва жиҳозлар турлари

Иш фаолиятида қўлланиладиган қоғоз турлари. Қўлланиладиган жиҳозлар. Майдадонали ва сатинли қоғозлар. Стандартга тўғри келмайдиган форматли ва тузилишли қоғоз. Дизайнернинг ижодий иши.

АМАЛИЙ МАШҒУЛОТ МАЗМУНИ

1- амалий машғулот:

Одам қоматини ўрганиш. Материал, жиҳозларни танлаш ва улардан фойдаланиш.

Одам қоматининг пропорциялари. Одамнинг анатомик тузилиши. Одам қоматини чизиш тартиби. Одам қомати турлари. Кафт пропорцияси. Оёқ панжаси пропорциялари. Одамнинг юзини тасвирлаш.

Расм чизишда қўлланиладиган иш қуроли тури билан танишиш. Ҳар бир иш қуролини хусусиятларига асосан таҳлил этиш. Олинган таҳлил натижаларида тарқатма материаллар асосида иш қуролларини амалиётда қўллаш.

2- амалий машғулот:

Скетчбук – ижодий фаолият элементи

Скетчбук ҳақида маълумотларни тўплаш. Скетчбук юритишни тартибини ўрганиш. Скетчбукда ижодий лойиҳани расмийлаштириш. Мато турларини таҳлил этиш. Скетчбукни расмийлаштириш.

3- амалий машғулот:

Мато, материал ва кийим деталларини тасвирлаш

Мато фактурасини тасвирлашни ўрганиш. Мато фактурасини эскиз моделларида тасвирлаш. Люрекс, кружева ва гипюр матолари. Эркаклар костюмини эскизда бажариш. Матода принт намуналар.

Кийим деталларини ўрганиш. Кийим деталларини тасвирлашни ўрганиш. Кийим деталларини эскиз моделларида тасвирлаш. Кийим деталларини эскизда тасвирлашни ўрганиш. «VICATION GUY» девизи остида ўрта ёшдаги эркаклар комплекти.

4- амалий машғулот:

Кийимнинг техник расмларини яратиш

Техник расмларни таҳлил этиш. Техник расмларни тасвирлашни ўрганиш. Техник расмлар дизайнер ва ишлаб чиқарувчи орасидаги визуал мулоқот. Look books ва прайс листлар.

Кўчма машғулот мазмуни

“Халқаро мода трендлари ва креатив расм” модулида кўчма машғулотлар замонавий жиҳозлар билан жиҳозланган соҳанинг етакчи корхоналари ва лабораторияларида ҳамда Тошкент мода ҳафталигида олиб борилади.

ЎҚИТИШ ШАКЛЛАРИ

Мазкур модул бўйича қуйидаги ўқитиш шаклларидадан фойдаланилади:

- маърузалар, амалий машғулотлар (маълумотлар ва технологияларни англаб олиш, ақлий қизиқишни ривожлантириш, назарий билимларни мустаҳкамлаш);
- давра суҳбатлари (кўрилаётган лойиҳа ечимлари бўйича таклиф бериш қобилятини ошириш, эшитиш, идрок қилиш ва мантиқий хулосалар чиқариш);
- баҳс ва мунозаралар (лойиҳалар ечими бўйича далиллар ва асосли аргументларни тақдим қилиш, эшитиш ва муаммолар ечимини топиш қобилятини ривожлантириш).

**II. МОДУЛНИ ЎҚИТИШДА ФОЙДАЛАНИЛАДИГАН ИНТЕРФАОЛ
ТАЪЛИМ МЕТОДЛАРИ.**

Зинама-зина методи

Методнинг мақсади:

Тингловчиларни эркин, мустақил ва мантиқий фикрлашга; жамоа бўлиб ишлашга, изланишга; фикрларини жамлаб, улардан назарий ва амалий тушунча хосил қилишга; жамоага ўз фикрини ўтказишга, уни маъқуллашга; қўйилган муаммони ечишда ва мавзуга умумий тушунча беришда ўтилган мавзулардан эгаллаган билимларни қўллай олишга ўргатиш.

Методнинг қўлланилиши:

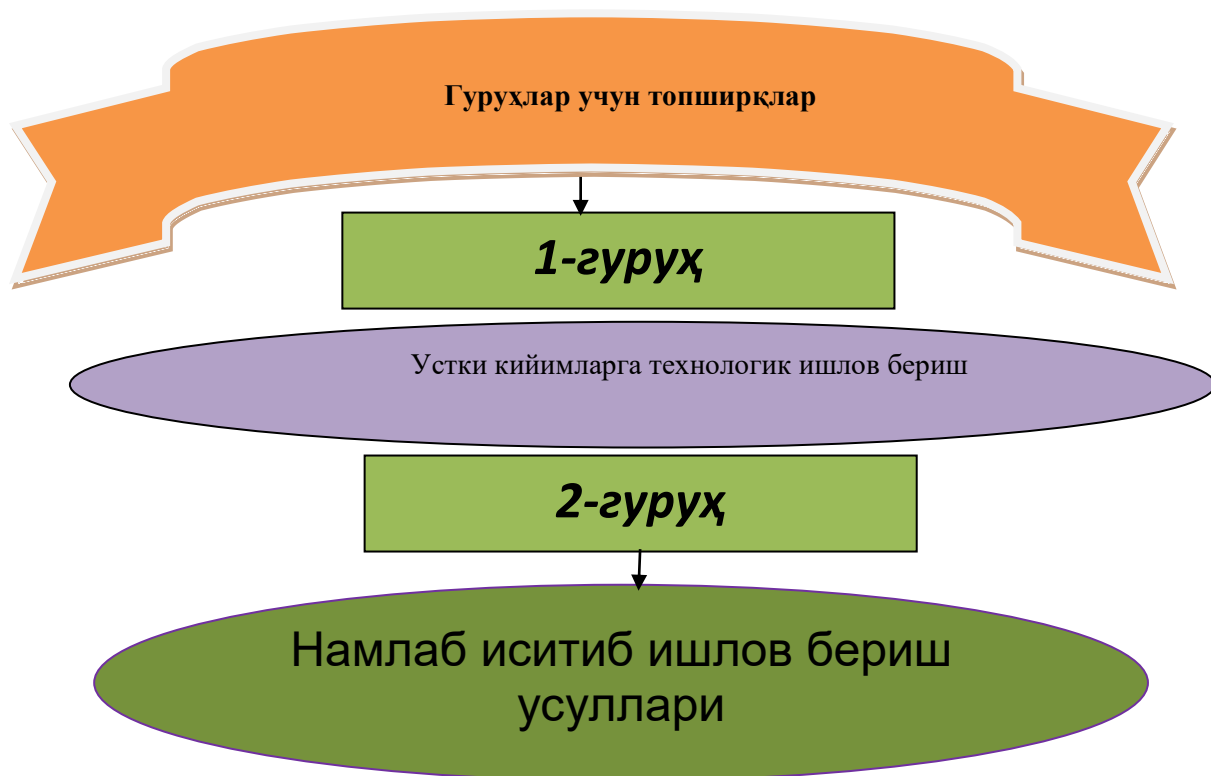
Маъруза, амалий машғулотларда жамоа ёки кичик гуруҳларга ажратилган ҳолда, берилган вазифаларни бажаришга мўлжалланган.

Машғулот ўтказиш тартиби:

- Ўқитувчи тингловчиларнинг умумий сонига қараб, 3-5 кишидан иборат кичик гуруҳларга ажратади;
- Тингловчи машғулотнинг мақсади ва унинг ўтказилиш тартиби билан танишадилар. Ҳар бир гуруҳга қоғозга кичик мавзу ёзуви бўлган варақалар тарқатилади;
- Тингловчи мавзу юзасидан билганларини қоғозга жамоа бўлиб ёзишни белгиланган муддатда уддалашини буюради;
- Гуруҳ аъзолари биргаликда тарқатма материал бўйича иш бошлайдилар.
- Тарқатма материаллар тўлдирилгач гуруҳдан бир киши тақдимот қилади. Бу тақдимотда тайёрланган материал албатта доскага тагма-таг (зинама-зина) илинади;
- Ўқитувчи гуруҳлар тайёрлаган материалларга изоҳ бериб, уларни баҳолайди.

Халқаро мода трендлари ва креатив расм

Берилган вазифа куйидагича бажарилади:



1-гуруҳ

Устки кийимларга

Олд бўлакни тайёрлаш;
Адишни тайёрлаш ва олд бўлакка улаш.

Олд бўлак билан орт бўлакни улаш;
Ёқани тайёрлаш ва ёқа ўмизига улаш.

Енгни тайёрлаш ва ўмизга ўтказиш;
Астарни тайёрлаш ва аврага улаш.

Кийимга узил-кесил намлаб иситиб ишлов бериш ва
безаклар билан безаш.

2-гурух

Намлаб иситиб ишлов бериш

ANV-1690-7 “Майер”
(Германия)

Cs-371 “Паннония” (Венгрия зичликкача чўзиб ингичкалаштириш, бурамлар бериш орқали пиштиш, белгиланган тартибда ўраб муайян поковка ҳосил қилиш

BSP-800 УМОВ (Чехия)
СПРГ-1 «Легмаш»

LW-29, LW-30
«Протомет» (Польша)

“Инсерт” методи.

Методнинг мақсади: Мазкур метод таълим олувчиларда янги ахборотлар тизимини қабул қилиш ва билимларни ўзлаштирилишини енгиллаштириш мақсадида қўлланилади, шунингдек, бу метод таълим олувчилар учун хотира машқи вазифасини ҳам ўтайди.

Методни амалга ошириш тартиби:

- тингловчи машғулотга қадар мавзунинг асосий тушунчалари мазмуни ёритилган инпут-матнни тарқатма ёки тақдимот кўринишида тайёрлайди;
- янги мавзу моҳиятини ёритувчи матн таълим олувчиларга тарқатилади ёки тақдимот кўринишида намойиш этилади;
- таълим олувчилар индивидуал тарзда матн билан танишиб чиқиб, ўз шахсий қарашларини махсус белгилар орқали ифодалайдилар. Матн билан ишлашда тингловчилар ёки қатнашчиларга қуйидаги махсус белгилардан фойдаланиш тавсия этилади:

Белгилар	1-матн	2-матн	3-матн
“V” – таниш маълумот.			
“?” – мазкур маълумотни тушунмадим, изоҳ керак.			
“+” бу маълумот мен учун янгилик.			
“– ” бу фикр ёки мазкур маълумотга қаршиман?			

Белгиланган вақт якунлангач, таълим оловчилар учун нотаниш ва тушунарсиз бўлган маълумотлар ўқитувчи томонидан таҳлил қилиниб, изоҳланади, уларнинг моҳияти тўлиқ ёритилади. Саволларга жавоб берилади ва машғулот якунланади.

“Тушунчалар таҳлили” методи

Методнинг мақсади: мазкур метод тингловчилар ёки қатнашчиларни мавзу бўйича таянч тушунчаларни ўзлаштириш даражасини аниқлаш, ўз билимларини мустақил равишда текшириш, баҳолаш, шунингдек, янги мавзу бўйича дастлабки билимлар даражасини ташхис қилиш мақсадида қўлланилади.

Методни амалга ошириш тартиби:

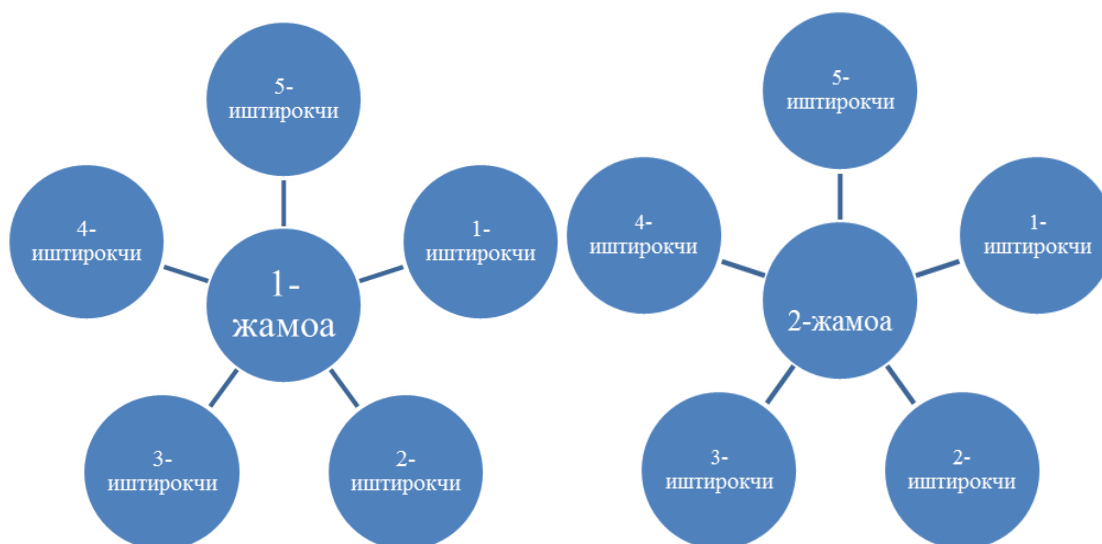
- иштирокчилар машғулот қоидалари билан таништирилади;
- тингловчиларга мавзуга ёки бобга тегишли бўлган сўзлар, тушунчалар номи туширилган тарқатмалар берилади (индивидуал ёки гуруҳли тартибда);
 - тингловчилар мазкур тушунчалар қандай маъно аниқлаши, қачон, қандай ҳолатларда қўлланилиши ҳақида ёзма маълумот берадилар;
 - белгиланган вақт якунига етгач ўқитувчи берилган тушунчаларнинг тўғри ва тўлиқ изоҳини ўқиб эшиттиради ёки слайд орқали намойиш этади;
 - ҳар бир иштирокчи берилган тўғри жавоблар билан ўзининг шахсий муносабатини таққослайди, фарқларини аниқлайди ва ўз билим даражасини текшириб, баҳолайди.

Халқаро мода трендлари ва креатив расм

Намуна: “Модулдаги таянч тушунчалар таҳлили”

Тушунчалар	Сизнингча бу тушунча қандай маънони англатади?	Қўшимча маълумот
Коллекция	илмий, тарихий ёки бадиий қизиқишни ифодалайдиган, ўхшаш буюмлар тизимига солинган тўпلام	
Костюм	яхлит ғоя ва мўлжал билан бириктирилган, ижтимоий, миллат, минтақа, жинс ёш ва мутахассислигини ифода этадиган элементларнинг муайян тизими	
Серия	савдо ташкилоти буюртмасининг энг кичик микдори	
Кийимнинг ассортимент гуруҳи	белгилари жиҳатидан бир хил бўлган мустақил гуруҳга кирувчи буюмлар	

Изоҳ: Иккинчи устунчага қатнашчилар томонидан фикр билдирилади.
Мазкур тушунчалар ҳақида қўшимча маълумот глоссарийда келтирилган.
"ЗАКОВАТ КЛУБИ" дидактик ўйини



Ўйин қондаси:

1. Гуруҳ 4та жамоага бўлинади.
2. Думалоқ столга 2та жамоа жойлашади.
3. Бошловчи саволни ўқиб эшиттиради.
4. Ўйлаш учун 1 дақиқа вақт ажратилади.
- 5-Тўғри жавоб берган жамоа ўз ўрнида қолади
6. 2-столга бошқа команда жойлашади.
7. Экспертлар жавобларнинг тўғрилигини назорат қилиб борадилар.
8. Шу тариқа ўйин 1 неча марта такрорланади.
9. Ғолиб команда рағбатлантирилади

III. НАЗАРИЙ МАТЕРИАЛЛАР

1-Мавзу. Халқаро мода трендлари ва креатив расм

Режа:

- 1. Замонавий мода жараёнлари.**
- 2. Мода уйлари тарихини ўрганишнинг аҳамияти ва келажаги.**
- 3. Материалларга жиҳозларни танлаш ва улардан фойдаланиш.**
- 4. Дизайнерларда қўлланиладиган қоғозлар ва жиҳозлар турлари.**
- 5. Одам қоматини ўрганиш.**

Таянч иборалар: маданият, феном, санъат, костюм, эстетик, сифат, психотаҳлил, бозор иқтисоди, мода, дизайн, катта бадиий услуб, микроуслуб, фирма услуби, классик услуби, спорт услуби, фольклор услуби, кантри услуб, этюд, дизайнер, қоралама, эскиз, расм, мелли қалам, настель қалам, бадиий восита, иллюстратор, материал, модельер, формат, қоғоз, силлиқ қоғоз, ўртадонали қоғоз, қоралама эскиз, одам қомати, ижодий ёндашув, мумтоз қонун, пропорция, тасвир, лойиҳа, образ, моделни услублаш, иллюстратор.

1. Замонавий мода жараёнлари

1.1. Мода ва дизайнер тушунчаси

1. XVII асрни охирида мода инсон маданиятининг ўзига хос феномени сифатида санъат соҳасида ва костюмда эстетик идеал ва дидни ўзгариш билан боғлиқ эстетик ҳодиса сифатида таҳлил этилди. XIX-XX асрларда мода тадқиқотчилари модани ижтимоий ва психологик феномен сифатида таҳлил этишган, уни пайдо бўлишига, ривожланишига сабабларни унинг таъсирида рўй берадиган ижтимоий, иқтисодий ва маданий оқибатларини кўриб чиқишган.

Модани ҳар хил нуқтаи назардан, ижтимоий психология ва психотаҳлил, бозор иқтисоди ва маданиятшунос, замонавий жамиятда уни динамикасини белгилайдиган муҳим компоненти сифатида ўрганишган.

Мода лот. *Тодус* - меъёр, қоида: французча - *тода*; немисча - *мода*, инглиз - *мода* бугунги кунда *фэшион* атамаси қўлланилмоқда.

Замонавий жамиятда мода оммабоп хулқ шаклларидан биридир. Психологлар *мода* атамасига қуйидагича таърифлашган:

- мода бу ўзига хос усул, сиймо, ижтимоий ахборотни ишлаш учун меъёр (психолог Л.Петровнинг таърифи);

- мода бу кўп инсонларга оид сезиш тури (американ ижтимоий психолог Э.Богардуснинг таърифи);

- мода ижтимоий гуруҳлар афзал кўрган такрорланадиган ўзгаришлар серияси (американ ижтимоий психолог Э. Росснинг таърифи).

Мода ўзгариш жараёнда бўлган моддий ва руҳий қийматларга кирадиган барча маданият турларига мансуб: санъат (рангтасвир, адабиёт, мусиқа, театр,

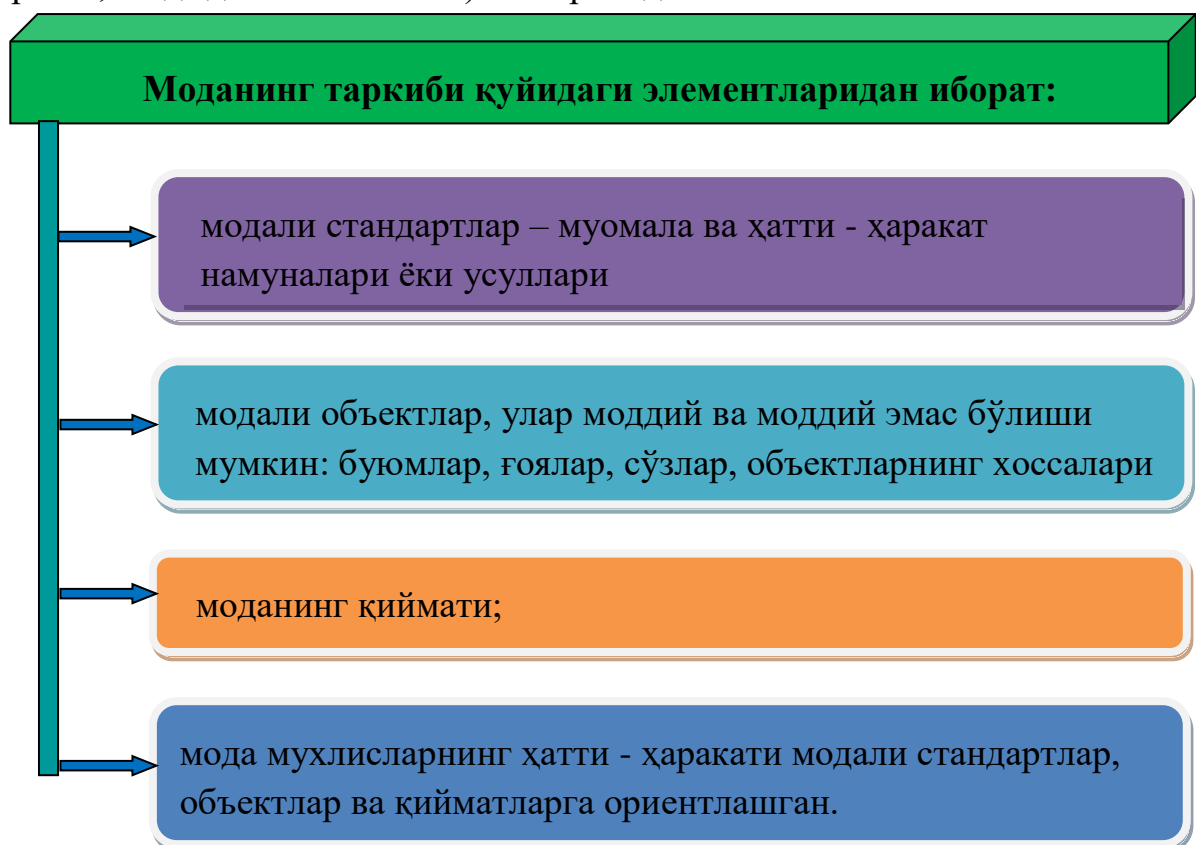
Халқаро мода трендлари ва креатив расм

кино, дизайн), фан, техника, сийсат, спорт. Дизайн - мода механизмини фаол таъсир этадиган маданият соҳасидир.

Мода инсонни атрофидаги барча буюм муҳитига, яъни интерьер ва магазинни витриналари беагага, маиший буюмларни, оммабоп байрамларни ва сайр, томоша индустрия дизайнига ҳамда инсоннинг ташқи кўринишида либосларида, соч турмагида, макияжида, муомала тарзида акс этади.

Костюмда инсоннинг тилаклари ва интилишлари, ўзи тўғрисида ва атрофдаги инсонларга ижтимоий муносабати ва ижтимоий холини акс этгани боис, Канадалик жамиятшунос М.Маклюен инсоннинг уйини ва либосини "бизнинг теримизни давоми" деб айтишга асос бўлган.

Мода костюмга, буюмлар хоссасига, ғояларга, сўзларга, яъни мода намунаси бўладиган буюмларга (кийим, соч ранги ва турмаги, автомобиль маркаси, тоғда дам олишга ва б.) таъсир этади.



Моданинг ҳар бир намунаси уни мухлисларига муайян мақсадга эришишга, интилишга; замонавий кўриниб туришига ёки оммалар орасида ажралиб туришига, атрофдаги инсонларга ўзи тўғрисида маълум маълумот беришига имкон беради.

Замонавий йирик шаҳар-мегаполисда муносабат воситаси сифатида моданинг роли жуда катта. У ерда инсонлар орасидаги муносабатлар қисқа муддатли (кўчада, транспортда, жамоат жойларида ва б.) бўлгани учун ўзи тўғрисида инсон бермоқчи бўлган маълумотни костюм беради.

Мода таркибининг қийматларини орасида биринчиси (атрибутив ёки ички) ва иккинчиси мавжуд.

Модани биринчи қийматларига замонавийлик, универсаллик, демонстративлик ва ўйин киради.

Замонавийлик – моданинг таркибидаги фундаментал қийматидир. Ҳар қандай янгиликлар модалари бўла олмайди, ва ҳар қандай модалари стандартлар ва намуналар ҳам янги бўлмайди (масалан, "ретро" услуби). Экологик услуб модада янги юқори технологик синтетик материалларни ишлатишни инкор этиб, минг йиллар мобайнида маълум анъанавий зиғир, ип, шойи ва жун газламаларни киритди.

Модада янгилик - бу аввалги модага нисбатан янги ғоялардир. Замонавийликнинг қиймати модани муҳлисига "вақт билан юрвучи" деб ўзини ҳис қилишга ва тез ўзгараётган замонга мослашишга имкон беради.

Универсаллик (диффузлик) вақтдан ташқари ҳеч қандай чеклашни эътироф этмайди.

Костюм тарихида моданинг универсаллиги XIX асрда юз берди, XVI асрда эса Европада аввал италиян, кейин испан модалари кенг тарқалган. Моданинг ривожланиши жамиятни барча ўзгаришларини акс этади: саноатнинг гуркираб ривожланишини, янги транспорт ва коммуникация воситаларини пайдо бўлишини, халқлараро маданий алоқаларни кучайтишини. Маданий намуналарни бир ижтимоий гуруҳдан иккинчисига, бир мамлакатдан бошқа мамлакатга ўтишида моданинг муҳим қийматларидан бири универсаллик ҳисобланади.

Қисқа вақт давомида оммабоп бўлган ҳодисаларни "мода доирасида ички оқимлар" деб америкалик жамиятшунос Э.Богардус номлаган. Уларга *фад* (инжиқлик, тентаклик, тез ўтар ишқивозлик барча жамиятни эмас, балки айрим ижтимоий гуруҳларни оғушига олган), *сразе* ёки фетиш (мода билан оммабоп ишқивоз этилиш, мойиллик).

Демонстративлик мода коммуникациясини бир шаклидир, у мода муҳлисларига ўз тўғрисида бошқаларга маълумот беришига имкон беради. Энг аввало мода ўз ижтимоий мақомини ёки ундан ҳам юқори иллюзиясини намоён этишга имкон беради.

Моданинг ўйин қиймати эвристик ижодий фаолияти билан боғлиқ ва у янгиликни излашни, янгини яратишни, эскиликни янги сифатида тавсия этишни рағбатлантиради. XX аср ўйинни инсон маданиятини универсал элементи сифатида ҳисоблайди. Замонавий дизайнда ўйин элементлари муҳим роль ўйнайди, чунки ўйин инсоннинг ижодий қобилиятларини ривожланишига қаратилган, унда натижаси эмас, балки жараён муҳим (дизайнер ва истеъмолчининг ҳаммуаллифлиги концепцияси билан боғлиқлиги). Ўйин дунё тушуниш шакли бўлса, мода эса ўзига хос қоидаларига эга ўйин муомаласининг шакллари билан биридир. Модага асосий ўйин хусусиятлари мансуб: фазода эмас, вақт мобайнида чекланиш, ихтиёрлик, одатий ҳаёт чегарасидан чиқиш, муайян "ўйин қоидаларини" мавжудлиги.

Моданинг иккинчи (сиртқи) - қиймати конкрет вазият ва мода муҳлисларнинг категорияси билан боғлиқ, улар қарама - қарши қийматларни

кўзлайди: ижтимоий тенгликни ёки элитарликни, гўзаллик ёки фақат қулайликни ва б. Бир хил мода намуналари ҳар хил мақсадга эришишга имкон беради. Масалан, ситилган джинс буюм учун престиж марка билан мақтаниш имконияти бўлса, бошқалар учун эса ўз демокративлигини, истеъмолда одмилигини намоён этишдир.

Иккинчи қийматлар инсонни дунёга ва ўзига, жамиятга ва ижтимоий гуруҳларга, табиатга муносабатини намоёниш этади. У ёки бу модалари намуналари танлаганда одам шуларни фарз қилади: "Мен ҳаммадек", "Менда бошқаларда йўқ нарсаларим бор", "Менда ҳоҳлаган нарсаларим бор". Маълум модани танлаганда инсон модага ўз муносабатини намоёниш этади.

1.2. Катта бадиий услублар ва микроуслублар

Услуб - бадиий фикрлашнинг умумий категорияси; санъатда муайян давр ёки асарнинг тасвирий воситаларнинг ғоявий бирлиги; буюм муҳитининг бадиий-пластик ўхшашлиги. Услубда ҳар бир даврни дунёқарашлар, ғоя ва қарашлари акс этилади. Услуб - даврнинг бадиий тили, даврнинг бадиий ифодаси. Унда муайян тарихий даврнинг эстетик идеали намоён бўлади.

Услуб барча санъат турларига ўзгача таъсир этади, уни "даврнинг катта бадиий услуби" деб аташади. Санъат тарихида даврга мансуб "катта услублар" бирин кетин бўлган: Қадимий Миср, Антик, Роман, Готик, Ренессанс, Уйғониш, Барокко, Рококо, Классицизм, Ампири, Модерн. Ушбу услублар костюм турини, шаклини, пропорцияларини, қўллаган матоларини, кийиш усулини ва ҳ.к. белгилаган.

Ҳар бир услуб ривожланиш жараёнида бир неча босқичлардан иборат: пайдо бўлиши, авжга этиши, инқирозга учраши.

Шуни эътиборга олиш лозимки, ҳар бир даврда бир неча услублар биргаликда мавжуд бўлган: олдин бўлган, айна шу вақтда ҳукмронлик қилган ва келажак услубнинг элементлари. Ҳар бир мамлакатда бадиий маданияти ривожланиш даражаси, сиёсий ва ижтимоий - иқтисодий тараққиёти, бошқа мамлакатлар маданияти билан алоқалиги билан боғлиқ бадиий услубларни эволюция динамикаси ўзига хос бўлган: масалан, XV асрда Италияда Ренессанс услуби авжга чиққан бўлса, Францияда - кеч Готика, Германияда эса - Готика XVI асрни ўртасигача бўлган, Ўрта Осиёда эса - Ренессанс услуби IX асрдан бошлаб то XVII асрга қадар ривожланган.

"Катта услуб" доирасида **"микроуслублар"** ривожланиши мумкин. Масалан, Рококо услуби доирасида (1730-1750 йй.) "шинуазри" (хитой услубига ўхшаш) ва "тюркери" (туркча услуб); модерн услуби доирасида 1890-1900 йй.) "неоготика", "неорус" ва геометрик услублари; "арт деко" услуби (1920 йй.), Миср, рус, африка, геометрик ва бошқа микроуслублар мавжуд бўлган.

Аммо, тарихий даврлар ўтиши билан "катта услуб"лар ўтмишда қолди: жамоа ва инсонни турмуш суръати тезлашиши, информатсион жараёнларни ривожланиши, янги технологиялар ва оммабоп бозорни таъсири, ягона услубга

Халқаро мода трендлари ва креатив расм

эмас, балки кўп услубий шакллар ва пластик сиймоларни мавжуд бўлишига олиб келди.

ХІХ асрда илгари бўлган услубларга асосланган услубий йўналишлар пайдо бўла бошлади (эклектизм, ўтмишга берилиш ва б.).

Эклектика - бу ҳар хил услубларни аралашмаси, бир неча услубни бараварига мавжудлиги. ХХ асрда эклектика маданиятини муҳим хусусиятларидан бири бўлди, айниқса асрни охирида - постмодернизм маданияти модага таъсир этганди.

Ҳар бир мавсумий нашрлар янги услубларни тарғибот этади, дизайнерлар эса ўз услубини яратишга интилишади. Аммо, барча услублар тасодифий пайдо бўлмайди. Сиёсий воқеалар, ижтимоий муаммолар ва б. услубни шаклланишига таъсир этиб, уни актуал қилади. Модали услубларда инсоннинг сиймоси ва турмуш тарзини ўзгариши ҳозирги замонда уни ўрни ва роли бўйича тасавури ифодаланади. Янги услубларни пайдо бўлишига янги материаллар ва уларга ишлов бериш усуллари таъсир этади.

Кўп услублар орасида классик услубни ажратиш мумкин: улар узоқ вақт давомида актуаллигини сақлаб, модада бўлади. Классик услуб муайян хусусиятларга эга бўлиши мумкин: универсаллик, кўпфункционалик, шакл яхлитлиги ва оддийлиги, одамни талабларини қондирадиган. Классик услубга, масалан, инглиз, Шанел услублари кириши мумкин.

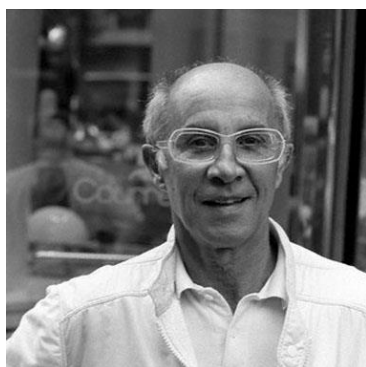
"Қатта бадий услуб" лар ва "микроуслуб" лардан ташқари "муаллиф услуби" ёки "устанинг индивидуал услуби" деган тушунчалар бор. Бу услуб турида муаллифнинг мавзулари, ғоялари, қўллаган тасвирий воситалари ва бадий усуллари намоён этилади.



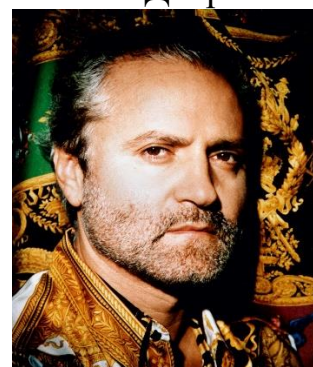
К.Шанел



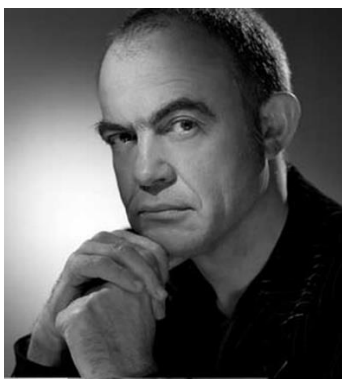
К.Диор



А.Курреж



Дж.Версаче



К.Лакруа



В.Зайцев ва В.Юдашкин

ва б. ижоди муаллиф услуби билан ажралиб туради.

Замонавий буюм муҳитни бадиий - пластик бир хиллиги "дизайн - услуб" деб аталади. Бу услуб техникавий тараққиётни ўзлаштириш натижасини намоён этади. У янги мато ва технологиялар билан боғлиқ бўлиб, буюмларни ташқи кўринишини фақат ўзгартирмасдан, инсонни ҳаётига янги хоссаларни бахш этади ва буюм ва инсонни ўзаро алоқасига таъсир этади.

Дизайнда "*фирма услуби*" деган тушунча ҳам бор - бу фирмани ишлаб чиқарган маҳсулотига услубий бирлик мансуб. Фирма услуби конкрет муаллифлар томонидан яратилади ва субъектив хоссага эгадир.

Модада турлича услублар мавжуд бўлиб улар қуйидагилардан иборат.

Классик услуби. Классик (одмий, ишбилармон, элегант) услубига модага деярли сифинмайдиган, турғун вақт давомида танланган, деярли ўзгармайдиган услуб. Классик услуб – чизиқларни сиполиги ва оддийлиги, бичимни мантиқийлиги. Одатда, классик услубдаги буюмлар – бу кўзга ташланмайдиган жуда оддий сиймо, эътиборни ўзига сифати билан тортади. Классик услубини асосида, уни баъзи элементларини комбинация қилиб, ҳар хил микроуслублар шаклланади. Классик услубга либоснинг барча элементларини киритиш мумкин. Янги классика одатий шаклларнинг сиполигини юқотади – моделлар юмшоқ, табиий ва олийжаноб. Аммо, аввалгидай классика деталларни минимумлиги билан фарқланади. Кўпинча материаллар эркаклар модасида ўзлаштирилган – бу репс, габардин, поплин ва фланел, юпка классик йўл –йўл ва “ёлочка”, юмшоқ жун газламалари. Услуб фаворити – шим ва юбка, нимча билан классик костюм.

Романтик услуб – бу фантазия, изланиш, хотира соҳаси, у тарихий костюмга интилади ва ундан шакл, бичим ва декоратив безак ўзлаштирилади. Романтик либос қоматни гўзаллигини ва аёлларнинг анъанавий сузилмоқлигини, сентименталлигини, сезувчанлигини намоён этиши лозим. Бу услубнинг асосий силуэти – Х–симон, юмшоқ ва майин чизиқлар билан. Минималистик услуб ман этган безаклар – драпировкалар, деколте, кокеткалар, кўш бурмалар, воланлар, рюшлар, жабо, бантлар, тўрлар, буфлар, манжетлар руликдан измалар романтик либосларда кенг қўлланади. Бу услубда ёрқин ранглар либосда қўлланади. Пойабзал лакланган чармда ва

кимхобдан баланд пошналар "кемача" туфлилар. Узун ёки калта кўлқоплар. Мураккаб соч турмаги. Вуалли шляпалар, нозик тақинчоқлар, шифондан шарфлар. Бу услуб кечки ва байрамона кийимларида қўлланади.

Спорт услуби. Спорт услуби қулай ва гўзал спорт либосларни модага таъсир этди. Ҳозир спорт услубида либоснинг барча элементлари қилиниши мумкин: уй кийимидан башанг костюмигача. Энг оддий спорт усубининг варианты кийимда қоплама чўнтаклар, погонлар, фурнитура, кокеткалар, хлястик ва паталар ва б. Спорт услубига бир неча микроуслублар киради.

Фольклор услуби. Фольклор услуби – бу миллий костюмларнинг элементларини қўллайдиган услуб. 1950 йиллардан бошлаб қишлоқ услуби "кантри услуб" оммабоп бўлганди, 1990 йилларда бу услуб этно–микс шаклида тарқалганди. Фольклор услуби бугун – бу фақат кийимни безагигина эмас, балки элементларни, шаклни, буюмларни замонавий модада ўзлаштириш. Фольклор услубида кийим яратиш – бу миллий кийимни нусхасини яратиш эмас. Газламани танлаш, унинг рангини, мережка каштаси, нақшли тасма, атлас ленталар, бичим ва деталларни қўлланиши буюмни фольк услубига мансублигини кўрсатади. Шартли фольклор услубига инглиз кантри, америкалик вестерн ва турли этно–микслар киради.

"Услуб" тушунча билан "услублаш" тушунчаси чамбарчас боғлиқ. Янги санъат асарлари яратилганда услублаш бадиий усул сифатида қўлланади.

Услублаш - маълум услубнинг сиймоси ва формал белгиларини янги, унга монанд эмас контекстда ғаразли мақсад билан қўллаш.

Бу усул тимсол билан эркин фойдаланишни, трансформация этишни кўзда тутуди, асос қилиб олинган услуб билан алоқани узмасдан. Бу ҳолда ижодий манбаа доимо таниш бўлади. Бадиий восита сифатида услублаш классицизмда, неоклассицизмда ва б. қўлланган.

Замонавий дизайнда оммабоп истеъмолчига мўлжалланган маҳсулот ишлаб чиқаришда бу усул ўз аҳамиятини сақлаб қолган, айниқса, коммерциячилик дизайнида ("корпоратив" дизайнида).

Дизайнда услублаш - бу биринчидан буюмни лойиҳалашда муайян услуб хоссаларини онгли қўллаш (бу маънода кўпинча "стайлинг" тушунчаси қўлланади); иккинчидан - маданий намунани кўринарли хоссаларини тўғридан - тўғри лойиҳалаётган буюмга кўчирмоқ, кўпинча безакда; учинчидан - табиий шакллар ёки муайян буюмларга тақлид этиб, шартли декоратив шакл яратиш.

Услублаш усулда ажойиб коллексияларини Ив Сен-Лоран 1960-1980 йй. ("Африканка", "Рус балет-опералар", "Хитой аёли", "Испан аёли", "Пикассо хотирасига" ва б.) яратган.

Модага нисбатан услуб- оғишмаси ижтимоий феномен. К.Шанел этиши бўйича: "Мода ўзгаради, ҳақиқий услуб эса - ҳеч қачон".

Дизайнерлар, мода журналлари, телевидение ва Интернет тавсия этган кўп услублар орасида замонавий костюм дизайнида асосий йўналишни аниқлаш мумкин.

Халқаро мода трендлари ва креатив расм

Бу йўналишлардан бири - модани демократизацияланиши, ўзига хос «модани хукмдорлигидан озод бўлиш», барчага мажбурий ягона модали намунани йўқлиги, турли мўлжал кийимларни фарқланмаслиги, "яхши дид" қонунларни, турли буюмларни бирикмаларини, ранглар ва материалларни қўллаш қоидаларни муқаррар эмаслиги.

Иккинчи йўналиши - буюм муҳитини индустриализацияланиши, ҳар бир инсонга ўз фикрини эркин ифодалашга шароит яратиш.

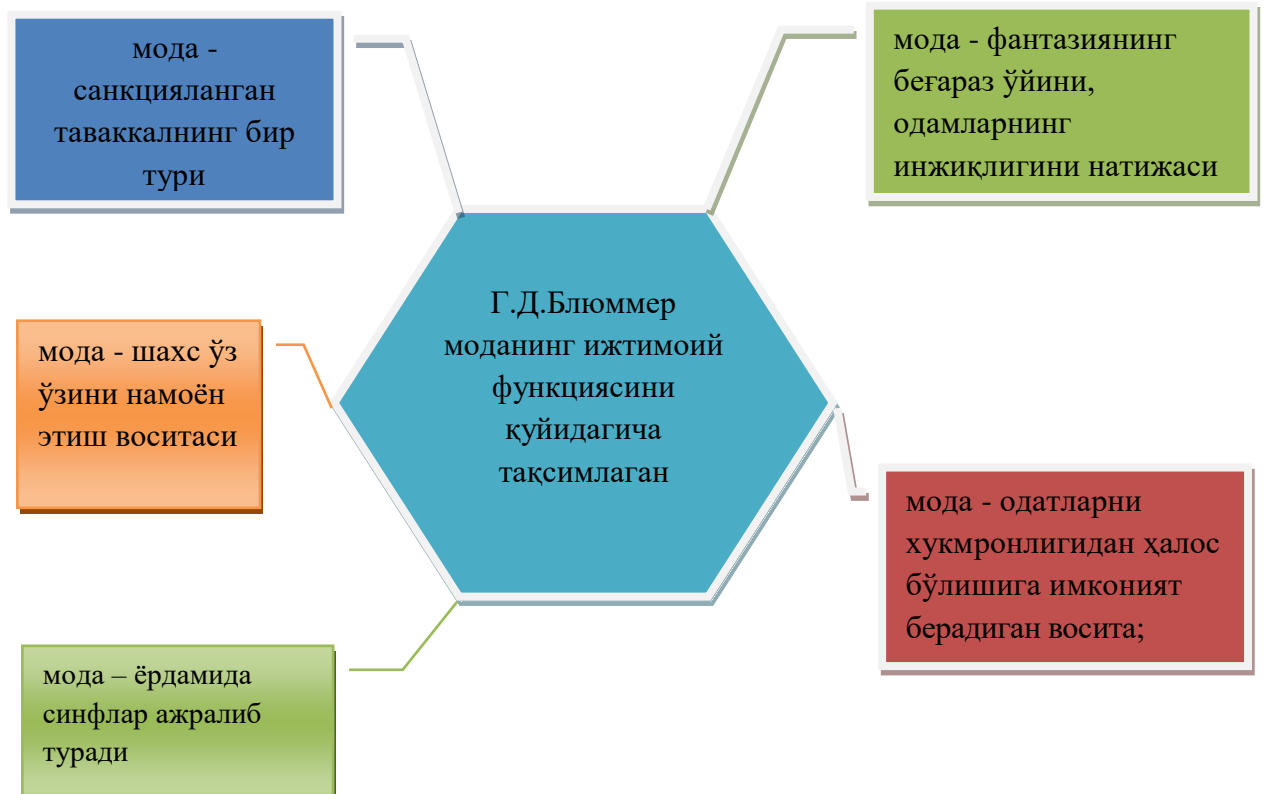
Жамоани олдида турган муаммоларни ечишда кўмак беришда дизайнни инсонпарвар роли кучаймоқда, чунки у жамиятда экологик қийматини тасдиқлашга имкон туғдириб турмуш тарзни шаклланишига инсоннинг талаблар таркибини аниқлашга таъсир этиши мумкин.

1.3. Мода функцияси ва уни башорат қилиш

Модада ўз функциялари ва омиллаштириш қонуниятлари бор.

Етакчи функцияларидан бири - *биостимуляция* ва *янгилашидир*. Бу функция инсон қиёфасини фақат мавсум, иқлим ва жуғрофик шароитларга мос янгилашмасдан, ҳаётий жараёнларни стимуллаштириб, уларни нормал бўлишига имкон беради. Унинг ритми табиий ритмларига мос бўлади.

Ҳамма тан олган моданинг функцияси - **ижтимоий**.



Мода демократлашса ҳам (шакл оддийлашади ва ҳаддан ташқари утилитарлашади), костюм муайян ижтимоий синф белгисини намоиш этади.

Костюм тарихи барча даврларида **эротик** функцияни бажарган. Аёлларнинг узун юмшоқ ва юпқа кийимлари ҳаракатда тана шакллари кўрсатарди. Асосий қоида: тана қанчалик берк бўлса, шунчалик эротик таъсир этади, яъни либос кўриш учун эмас, балки тасаввур этиш учун имкон бериши лозим. Ўтган даврлар кўйлакларида чуқур деколте бўларди; агар деколте кичрайса, бўкса шаклини катталаштирадиган турнюрни (сунъий мослама) кийишарди. Бу ҳам эротик таъсир этарди.

Аммо, костюмда эротик функция фақат жинс томонларини кўрсатмаган, замонавий костюмда уни инкор қилиб, унисекс костюми (маълум жинсга мўлжалланмаган либослар) яратилган. Масалан, джинс шимлар, кроссовкалар, бейсболкалар, футболкалар ва б. Молада эротик функцияси асосий бўлса, бу ижтимоий инқироз бўлгани белгисидир.

Белги - бу моддий, ҳис қилинадиган элементдир. Костюмда белги - бу тизим, чунки уни барча элементлари муайян маънога эга. Масалан, тугма фақат тақилма воситасигина эмас, балки тизим белгисидир. Костюм ёқасининг муайян геометрик шакли - бу индивидуаллик ва конкрет модани белгисидир. Шундай ёқа шакли давр хоссаларини, ижтимоий ёки услубий белгиларини ифодалайди. Масалан, "фреза" шаклдаги ёқа - Испан Уйғонишни; "Мария Стюарт" номли ёқа - Инглиз Уйғонишни; маржон ёқа - Миср фиръавн белгиси бўлган.

Мода тадқиқотчилари молада қуйидаги циклларини аниқлашди:

- янги мода пайдо бўлиши бир неча босқичлардан иборат: янги модани ихтиро этилиши, унга ном берилиши, мода пешқадамларни пайдо бўлиши;
- модани оммабоп тарқалиши (тақлид босқичи, "чўққи", адаптацияси) икки босқичдан иборат: модага норасмий пешқадамлари ва сўнг кўпчилик кўшилади; буюм оммабоп ишлаб чиқарилганда мода ўзига хослигими йўқотади, пешқадамлар янги модани қидириб топади;
- мода инқироз бўлганда бу кийимларни одатда "консерваторлар" (модадан ортда қолганлар) кийишади.

Бозор иқтисодида модани ўзига хос роли - истеъмол циклларини қисқаришига сабаб бўлади. Буюмлар имиджини онгли равишда тез ўзгартирилади, буюмлар дизайни лойиҳалаганда эстетик ва физик эскиришини назарда тутлади. Шу билан, ишлаб чиқарувчи буюмлар билан фойдаланиш муддатини камайтириб, янгиларни сотиб олишга мажбур этади.

Модани циклсимон ривожланиш қонуниятини уни башоратлашга имкон беради. Башорат (прогноз) - бу келажакда объектнинг ҳолатини илмий асосланган мулоҳазаси.

Прогнозлар вақт давомига кўра қуйидагича фарқланади:

- оператив – бир ойгача;
- қисқа муддатли - бир ойдан бир йилгача;
- ўрта муддатли - бир йилдан беш йилгача;

- узоқ муддатли - беш йилдан 15 йилгача:
- чексиз муддатли - 15 йилдан кўпроқ.

Шуниси аёнки, модани прогнозлаш маҳсулотни оммабоп ишлаб чиқарадиган корхоналарнинг талаблари билан боғлиқ: уни ишлаб чиқаришни режалаштириш зарурлиги, янги модалари намуналарини пайдо бўлишини режалаштириш, янги технологияларни ўзлаштириш, янги конструкцияларни яратиш зарурлиги билан асосланган.

Янги кийимлар коллекцияси тахминан ярим йилдан олдин намойиш этилади, лойиҳа эса 1-1,5 йилдан олдин қилинади. Кўпинча қисқа ва ўрта муддатли прогноз қилинади.

Прогнозлаш асосида келажак тўғрисида уч ўзаро боғлиқ манбаалар мавжуд:

1) прогнозланадиган объектни тараққиёт истиқболини маълум жараёнлар ва воқеалар аналоглари билан солиштириш. Модани прогнозлаганда санъат асарининг янги рағбатларини таққослаш: меъморчиликда формал-эстетик тилини, ҳайкалтарошни, рангтаъсирни, компьютер графикани ва б. ўрганиш;

2) ўтмишида ва ҳозирги вақтда ривожланиш қонуниятлари маълум рағбатларни келажакда шартли давомлаш (экстраполяциялаш). Модани циклимон ривожланиши шундай прогноз қилиш учун имкон беради;

3) кутаётган ёки ҳоҳлаётган шартларга мос, уларни истиқболи аён бўлган моделларни яратиш. Дизайнда шундай моделни футуро лойиҳа дейишади. Уларга авангард дизайнерлар кийим коллекцияларини киритиш мумкин.

Мода прогнози ижтимоий прогнозларга асосланади, яъни ижтимоий эҳтиёжларга, турмуш тарзига, демографик ва таъминлаганлик даражасига ва ҳ.к. Ижтимоий прогнозлар аҳоли ва экспертларни анкета сўрови, инсоннинг ёки ижтимоий гуруҳни, инсонни яшаётган буюм муҳити, яшаш шароити ва ҳ.к. асосида прогноз қилинади. Айнан шундай маълумотлар келажак модани прогнозлашга имкон беради. Прогноз билан шуғулланадиган мутахассислар - "тренд-скаут"лар, улар тасодифий модани ўрганишади, дискотека, премьералар, кўп одамлар йиғилган жойларга (рок-концертлар, стадионлар, савдо марказлар ва ҳ.к.) бориб, янги тамойилларни аниқлайди. Масалан, кийимни ноанъанавий кийиш усулини, элементлар бирикмасини, муайян услубларни. Бундан ташқари улар модада дизайнер - авангардистларнинг сўнгги коллекцияларидан келажак моданинг элементларини улар англаши мумкин. Йирик компанияларда албатта шундай тадқиқот бўлимлари бўлиши лозим.

Модага умуман ориентация этиш фақат модани эътиборга олишинигина назарда тутмайди, балки унга таъсир этиш уни бошқаришга имкон беради. Модани эффектив бошқариш учун фақат муайян кўп ғояларни мавжудлиги эмас, балки уни пайдо бўлиш ва ўзгариш ижтимоий сабабларини тушиниш керак.

2. Мода уйлари тарихини ўрганишнинг аҳамияти ва келажаги

2.1. Габриэль Бонер Шанель ҳамда Кристоаль Балансиага ижоди

Дизайнерлар мода саноатида маълум бир мавқега эга бўлган, шунингдек, истиқболли мода йўналишини аниқлаб берадиган, урфга кирувчи ассортиментларни белгилайдиган ижодкорлардир. Ҳар бир дизайнернинг ижоди ўзига хос бўлиб, у томонидан яратилган либослар тўплами ўзгача йўналишга эга. Айрим дизайнерлар мода ва услуб дунёсида афсонага айланадилар. Бундай номга эришиш учун уларга берилган қобилият ва албатта катта меҳнат эвазига эришадилар. Бу дизайнерлар ўз номлари билан мода саноатида ўчмас из қолдирганлар.

Габриэль Бонер Шанель (Коко Шанель). Мода ва услуб билан кизиқадиган инсон борки, бу ном билан албатта танишган. “Chanel” номи мода уйини асосчиси ҳамда бутун дунёга ўзининг бетакрор парфюмериясини тақдим этган Габриэль Шанель XX аср модасига жуда катта таъсир кўрсатган. У жуда ҳам ёрқин, дадил, иродали ва дидли шахс бўлган. Габриэль Шанель 1883 йил Франциянинг Сомюре шахрида туғилган. У ёшлигини роҳибалар орасида ўтказган. Айнан уларнинг қора ва одми кийимлари ёш дизайнернинг келгусидаги антиқа либослар тўплами учун ижод манбаи бўлиб хизмат қилган. Коко Шанель 1910 йил Парижда аёлларнинг антиқа бош кийимлари учун дўкон очиб ўзининг иш фаолиятини бошлаган. Бу бош кийимларни сотиш эвазига ўзини молиявий аҳволини яхшилаган ва Парижда биринчи Модалар уйини яратган. Ўша даврнинг модасига қарши бош кўтарган ҳолда, у аёллар кийимини модернизация қилган, яъни узун кенг юбкалар, тор корсетлар ва катта ҳажмдаги бош кийимлар ўрнига, эркаклар гардеробидаги кўп элементларни аёллар кийимида қўллаб қулай ва оддий кийимларни, шунингдек, машҳур бўлган ҳаммабоп кичкина қора кўйлакни, марваридли тақинчоқларни, твид матосида костюмларни, кичкина ҳажмли бош кийимларни ҳамда бижутерия заргарлик буюмларини мода дунёсига олиб кирган. Унинг либослар моделлари орасида турли хил блузкалар, жакетлар ва шимлар ўрин олган. Бироқ ҳар доим ўзининг мижозларига юбка кийишни тавсия этган, чунки бу кийим тури аёлларни ҳар доим нозик ва нафосатли қилиб кўрсатган.

1921 йилда модельер ҳозирда бутун дунёга машҳур бўлган “Chanel №5” атирини тақдим этган.

1926 йили Шанель кичкина қора кўйлакни яратган. Бу кийим узунлиги тиззагача бўлиб, ҳеч қандай безакларсиз, ёқа ўмизи думалок шаклли ва енглари узун бўлган. Коко Шанель ўзининг услубида силуэт, фасоннинг одмилиги ва сиполигини, аёллар қоматини камчиликларини беркитиб ва гўзаллигини янада кўркам қилиб кўрсатиб берган.

1950 йилдан бошлаб Мерлин Монро, Элизабет Тейлор ва бошқа америка кино юлдузларига либосларни яратувчи, Голливуднинг дизайнери бўлган. 1955 йилда яна мода оламига қайтиб тўғри бурчакли ингичка занжир

дастакли сумкани яратган. Коко Шанель умрининг охиригача ижод билан шуғулланган, 87 ёшда вафот этган. Кейинчалик унинг Модалар уйини таниқли дизайнер Карл Лагерфельд бошқарган.

Кристораль Баленсиага – Испаниянинг миллий ғурури, мода оламида устоз бўлган. У ҳар доим оммадан ўзининг шахсий ҳаётини сир тутган, ҳеч қачон оммавий ахборот воситаларига интервью бермаган. Унинг ҳаёти ҳақида фақатгани яқин дўстлари орқали маълумотлар тўпланган.

Кристораль Баленсиага 1895 йил Испанияда туғилган. Отаси балиқчилик билан шуғулланган ва ўзининг ўғли ҳам шу касб эгаси бўлишини жуда хоҳлаган, аммо онаси тикувчи бўлган Баленсиага, кийимни лойиҳалашга қизиқиб қолган. 12 ёшида тикув цехида ишлаб пул топишни бошлаган. Болада қобилиятни сезган маркиза де Касса Торрес уни текшириш мақсадида, дабдабали кийимини ва қимматбаҳо матони бериб кийим тикиб беришини юклайди. Кристораль томонидан тикилган бу либос маркизага жуда ёқади ва у кейинчалик ёш дизайнерни Париждаги ўқишини молиявий таъминлаб беради. 1919 йили Баленсиага Сан-Себастьянда ўзининг Модалар уйига асос солади, бир йилдан сўнг Мадридга кўчиб ўтиб кийим тикиш бўйича устахона очади. Фуқаролар уруши даврида Парижда қирол оиласига ва бой хонимлар учун либослар яратади. Кристораль Баленсиага нафақат кийимлар дизайнини яратади, балки ўзи лойиҳалайди ва тикиб бера олиш маҳоратига ҳам эга бўлган. 40-60 йилларда ўзининг либослар тўплами билан ҳаммани лол қолдирган. У мода оламига тўғри бичимни, трапеция кўйлақларни, копышонли жакетларни, қутили шляпаларни ҳамда 3/4 енгларни киритди. 1972 йили дизайнернинг ўлимидан сўнг, “Balenciaga” брендини бир неча бор қайта тиклашга ҳаракат қилинди. 1997 йил француз дизайнери Николя Гескьера бошчилигида ва Gucci Group билан бирлашиб “Balenciaga” Модалар уйи яна мода оламига қайтиб келди. 2011 йил Кристоралнинг шаҳри бўлган Гетарида музей очилиб, унда ижодий фаолиятининг турли даврдаги ҳашаматли либослардан ташкил топган мингдан ортиқ экспонатлар жойлаштирилган.

2.2. Халқаро мода трендлари. Dolce & Gabbana бренди

Dolce & Gabbana – бу Ўртаер денгизи анъаналарини замонавий мода тенденциялари билан уйғунлашганидир.

Доменико Дольче 1958 йил Сицилияда туғилган. Унинг отасида кичкина кийим тикиш магазини бўлиб, оилага катта фойда келтирмаганлиги сабабли, улар жуда камбағал яшашган. У ёшлигидан отасининг ательесида кўғирчоқларга кийим тикиб, тикув ишларида истеъдодлиги ва моҳирлиги туфайли “Моцарт” лақабига эга бўлган. Доменико бадий мактабни тугатиб Миланга йўл олади.

Унинг ҳамкори Стефано Габбана 1962 йили Италияда бадавлат хонадонда дунёга келган. У ёшлигидан қимматбаҳо ва урфдаги кийимларни кийиб юрган. Айнан Миланда улар дўстлашиб, 1985 йили кийим тикиш

бўйича ателье очишади ва молиявий қийинчиликлар туфайли ўз намоишларини италиянинг кафеларида, шаҳар майдонларида ва истироҳат боғларида ўтказишади. Биринчи либослар тўпламида улар италиян мумтоз кинолари сиймолари, барокко давридаги кўйлақлар ва анъанавий италиян костюм элементларини қўллаганлар. Кейинчалик уларни Миландаги мода намоишларига таклиф этганлар. 1992 йил аёллар учун Dolce & Gabbana Parfum атирини яратадилар, бунинг эвазига Халқаро парфюмерия академияси томонидан рағбатлантирилади. 1994 йилда ўзларини D&G брендини тақдим этадилар. Бу бренд остида джинс матосидан ва ёрқин аксессуарлар билан безатилган либослар тўплами намоиш этила бошлайди. 1996 йилда улар томонидан узун қора кўйлақлар, капюшонли енгсиз кафтанлар ва ён томони қирқимли либослар яратилди ҳамда Европа butikларида сотилди. D&G брендининг асосий услуби ҳар қандай кийимда ҳам баланд пошнали пойабзал кийишдир.

2.3. Пьер Карден ва Гуччо Гуччи ижоди

Пьер Карден – ҳақиқий ихтирочи ва ижодкор бўлган. У ўзининг иш фаолиятини Париж шаҳрида бошлаган турли соҳаларда янги лойиҳалар ва антиқа ечимлар билан оммани ўзига жалб этган. Унинг либослари дабдабали ва башанглиги билан ажралиб туради. Замонавий моданий буюк кутурьеси 1922 йил Италияда туғилган. Молиявий жиҳатдан қийналган, катта оилани боқиш мақсадида Пьер Карден коллеждаги ўқишини ташлаб, ательега ва меҳмонхонага ишга киради. Кундузи ательеда устани қўлида ишлаб, кечаси меҳмонхонада фаррошлик қилади. 1944 йил Парижга бориб Скиапарелли ва Кристиан Диор устахоналарида ассистентлик қилади. Пьер Карден тиришқоқ бўлиб, дунёни забт этишни хоҳлайди. Ўзи томонидан яратилган либослар намуналарини машҳур “Balenciaga” Модалар уйига жўнатади, лекин Баленсиага яратилган либослар ўта авангард услубида бўлганлиги учун унинг номзодини уч марта қайтаради.

1950 йил Карден ўзининг “Pierre Cardin” Мода уйига асос солади. Унинг машҳур либосларидан бири “Летучая мышь” энгли туникала, калта сарафанлар, зич колготкалар, баланд қўнжли этиклар, тор шимлар ва гулли принтли галстуклар ҳисобланади. У либослар тўпламида дадил ранг бирикмаларини ва кийимда резина, металл, пластик қўймаларни қўллайди, шунингдек, шишалар ва тошлар билан безатади.

Ив Сен-Лоран 1936 йил Алжирда моддий жиҳатдан таъминланган юристлар оиласида туғилган. Онаси унинг дизайн санъатига иқтидорини сезган ҳолда уни ижодий қобилиятини ривожлантиришни бошлайди. 18 ёшида унинг оиласи Парижга кўчиб келади ва у кийим эскизларни яратишни ўрганади. 1954 йил Сен-Лоран томонидан яратилган оқшом кўйлақлари ёш дизайнерлар танловиди совринли ўрин эгаллайди ва уни Кристиан Диор ўзига ассистент қилиб ишга олади. Диорнинг ўлимидан сўнг 21 ёшли Лоран

Christian Doir Мода Уйининг арт директори бўлади. 1958 йили у “Трапеция” номли ўзининг биринчи либослар тўпламини намойиш этади.

Гуччо Гуччи 1881 йил Италияда савдогар оиласида дунёга келади. 17 ёшида у “Савой” меҳмонхонасига ишга киради ва бадавлат миждозларнинг машҳур брендли сумка ва чемоданларни томоша қилади. Ўша даврдан бошлаб чармдан юқори сифатли сумка, чемодан ва пойабзал ишлаб чиқаришга қарор қилади. 1921 йил Флоренцияда чарм маҳсулотларини сотадиган магазин очади. Фойдани ошириш мақсадида Гуччи биринчилардан бўлиб, истеъмолчилар учун VIP картани ихтиро этади. Гуччини тўпламларида бамбук дастали сумкалар ва тақилмали мокасиначилар асосий ўринни эгаллади. 1989 йили унинг набираси Гуччи- Маурицио янги иждодий гуруҳ тузиб, GG бренди остида фаолият юритиб келмоқда.

2.4. Валентино Гаравани ва Джанни Версаче иждоди

Валентино Гаравани 1932 йил Италияда туғилган, унинг ёшлиги ательеда андозалар, тикув машиналари ва матолар орасида ўтган. 17 ёшида у модельер дизайнер бўлишни хошлади ва Парижга йўл олади. У бир неча йил Баленсиагада ассистентлик қилади. 1959 йил Римга қайтиб ўзининг Модалар уйини очади. 1962 йил дизайнер қизил рангли либослар тўпламини намойиш этади ва бу тўплам унга машҳурликни олиб келади. У ўзининг либослар тўпламида тахтамалар, драпировкаларни ва ўсимлик, жонли принтларни, шунингдек, аёлларни гўзал қоматини кўрсатиш мақсадида мураккаб кашталар, мўйна ва декоратив элементларни қўллайди. 1998 йил “Valentino” бренди остида аёллар ва эркеклар парфюмериясини ишлаб чиқара бошлади.

Джанни Версаче 1946 йил Италияда туғилган. 18 ёшидан бошлаб онасининг қўлида ишлаб тикиш сирларини ўрганган. 1973 йили Миланга кўчиб ўтиб италиянинг машҳур брендларига либослар тўпламини яратган. 1978 йил акаси Санто ва синглиси Донателла билан “Gianni Versace SpA” оилавий корхонасини ва биринчи butikни очиб, эркеклар либослари тўпламини тақдим этади. 1978 йилда Версаче ўзининг Модалар Уйи учун Қадимги Юнонлардаги Горгона медузанинг олтин бошини логотип этиб яратади. 1996 йил қалбаки маҳсулотларни кўпайганлиги сабабли бу логотипдан воз кечади. Версаченинг услуги – бу ёпишган силуэтли, чуқур декольте ўмизли либослар тўпладир. Шунингдек, у тор шимлар, мини юбкалар, корсетларни ҳам тавсия этган. Унинг услуги турли фактурали матоларни бир бири билан уйғунлаштириш бўлиб, чарм кружева ва тўрлар билан безаклар берган.

3. Материал, жиждозларни танлаш ва улардан фойдаланиш

3.1. Иш фаолиятида қўлланиладиган қалам турлари

Иждодий фаолиятини бошлаётган дизайнерга иждод қилиш учун материал ва жиждозлар зарур. Иш бир неча оддий қоғоз ва оддий қаламлардан

бошланади. Расмнинг самарали натижасига қўлни ишлатиш техникаси, расм чизиш тезлиги, қаламни босиш даражаси таъсир кўрсатади.

Дизайнерлар томонидан қўлланиладиган замонавий материаллар моделни аниқроқ тавсифлашга, мато текстурасини ифодалашга ва расмни янада тушунарли, ҳамда кўргазмали бўлишига имкон яратади.

Этюдникдан ҳар ерда фойдаланиш мумкин, аммо дизайнер учун унинг талабларига мос ташкиллаштирилган аниқ махсус иш жойи бўлиши зарур. Ранглар билан иш олиб бориш жараёнида, иш жойи табиий ёруғлик манбаи билан таъминланган бўлиши, бунда ёруғлик деразадан ёки ҳаракатли кундузги лампалар (нурнинг тўлиқ спектр) орқали етказилиши ва танланган жой эътиборни бир ерга жамлашга имконият яратиши керак.

Иш жараёнида дизайнер учун стол ва креслони мустаҳкамлиги, ҳамда қулайлиги таъминланиши муҳимдир. Кўпгина дизайнерлар қия юзада чизишни хуш кўрадилар. Бундай вазиятда тиргакли чизмачилик доскадан фойдаланиш мумкин.

Дизайнерлар ишлатадиган турли хил материалларни кўриб чиқишдан олдин, қалам ёки ручкани тўғри ва нотўғри ушлаш усуллари орасидаги фарқларни аниқлаб олиш зарур.

Қаламлар қаттиқлиги ва юмшоқлиги билан баҳоланади. Расм чизиш жараёнида аъло натижага эришиш учун қаламнинг ён қисмидаги ҳарфларга эътибор бериш керак, чунки улар қаламнинг қаттиқлик даражасини билдиради. Бинобарин, “Н”дан “ЕН”гача бўлган қаламлар суфт чизикларни чизишда, қоралама эскизларни дастлабки босқичида қўлланилади. “В”дан “6В” гача бўлган қаламлар, чизилган расмга ҳажм беришда, босимни ўзгартириб бир вақтнинг ўзида юмшоқ чизикларни ва аниқ тўқ штрихлар бирикмасини яратишда ишлатилади.

3.2. Қўлланиладиган бўёқ турлари

Расмни ифодалашда юмшоқ ва ноаниқ самарага эришиш учун қўлланиладиган *рангли қаламлар (меллар)нинг* ранглар кўлами кенг, яхши тусга эга ва сувда эрувчан бўлиши лозим. Мелли қаламлар кўмирга ўхшаш хусусиятга эга, уларни ингичка чизиклар чизиш, кенг қамровли туслар бериш, ҳамда пастель қаламлар билан қўшиб ишлатиш мумкин.

Гель сиеҳли *шарикли ва роллер-ручкалар* кенг кўламли ҳаммабоп бўлиб, фойдаланиш учун қулайдир. Бунда ручкаларни чизма асбоблари сингари ушлаш ва ишлашга қулай бўлганларини танлаш зарур. Мўйқалам дизайнерга турли қалинликдаги, тез, моҳир ва ифодали мужмал чизикларни яратишга имкон беради.

Графитли қаламларнинг қаттиқ турида жуда ингичка, нимжон чизикларларни, ҳамда бармоқ билан юргизиш мумкин бўлган тўқ ва юмшоқ чизикларгача чизишда фойдаланилади.

Chinagraph мумли қаламлар ҳар қандай юзада дадил чизикларни чизишда ишлатилади.

Conte қаламлари - пастель меллари бўлиб, унинг ёрдамида жуда юмшоқ, ҳамда тўқ ва аниқ бўлмаган чизиқлар яратиш мумкин.

Кўмирли қаламларнинг асосиписта кўмирнинг қалам кўринишидаги шакли бўлиб, унинг турлича навлари мавжуд. Кўмир ёрдамида турли хил ўта юмшоқ ва ингичка чизиқлардан тўқ ва қалин чизиқларгача чизиш мумкин.

Қаттиқ ёки юмиоқ Chalk пастели. Мойбўёқ (пигмент), лой (глина) ва араб елими (гуммиарабик), шунингдек бўёқлар билан бирга боғлангандир. Пастель қуруқ, ҳамда майдаланган мойбўёқ порошогидан, паста хосил бўлгунча ёпишқоқ модда билан аралашиб қотганда ўзига хос қайроқча (брусочки) ёки ўзакдан иборат бўлади. Улар бошланғич рангга яқин бўлиб, деярли бегона аралашмалардан холисдир. Мелли қалам - ёғли модда билан елимланган мел бўлиб, қалин ва ёрқин чизиқларни хосил қилиш имкониятини беради.

Маркерли ручкалар (спирт таркибли) рангларнинг фантастик кўламига эга.

Акварель асосан араб елими (гуммиарабик), глицерин ва рангли мойбўёқдан иборат бўлиб, тушдан фарқли юмшоқ ранглар гаммасини беради.

Гуашь – асоси сувдан иборат, шаффоф бўлмаган суюқлик бўлиб, текис ранг ётқизиш учун қўлланилади.

Акрил бўёқлари – бу энг замонавий бадий воситадир. Акрил бўёғининг асосий тавсифи – уларнинг ўзгарувчанлик имкониятининг борлигидир. Улар жилосиз ёки шаффоф бўлишлари мумкин, бу эса эскизнинг нозик безагини хосил қилиш имконини яратади.

Мойли пастеллар асалари ёки минерал муми ва қуримайдиган вазелин билан боғланган мойбўёқдан таркиб топган. Улар дадил, тузилишли чизиқларни хосил қилишга, тез бажариладиган қоралама эскизларни чизишга ишлатилади.

Фломастер – Расм чизишнинг замонавий техникаси бўлиб, иллюстрация, реклама ва лойиҳалар яратишда қўл келади. Ишлаш жараёни рангли қаламлар билан ишлаш жараёнига ўхшаш. Фломастер ва рангли қаламларнинг бирикмалари яхши натижа беради.

Маркер -деб аталувчи кенг ўзакли фломастерлар тўйинган, тоза тусда бўяшдан ташқари кенг юзани тезда бўяш имконини беради. Учи мойқалам шаклида бўлган фломастерлар, оғиш бурчагига боғлиқ холда, чизиқ йўғонлигини ўзгартириш имкониятини туғдиради.

Кўпчилик иллюстраторлар таркибида спирт мавжуд бўлган эритмали фломастерларни ишлатишади, чунки сиёҳ жуда тез буғланади ва қуриб қолади.

Тушь – юқори бўёвчи ҳусусиятга эга суюқ субстанция бўлиб, агар қуюқ тушь билан ишланса, унда сув билан аралаштирилади, натижада тўлқинли, шаффоф, ингичка чизиқли, аниқ ва контраст эскизларни яратишга имкон беради.

Степлер, елим, ниқобловчи ва икки томонлама тасмалар материалларни умумлаштиришда, қатламларни қайд қилиш ва бирлаштиришда, чизма атрофларини ниқоблашда қўллаш зарур.

Стиккерлар альбомга материал бўлагини ва бошқа элементларни кўшишда ишлатилади.

4. Дизайнерларда қўлланиладиган қоғозлар ва жиҳозлар турлари

4.1. Иш фаолиятида қўлланиладиган қоғоз турлари

Қоғоз модельерларда кўпроқ қўлланиладиган материал бўлиб, унда расм чизилади, лойиҳани тақдимоти даврида эскизни одатда мато намуналари тўлдиради. Қоғознинг турлича навлари мавжуд, уни танлашда, нима билан чизишни аниқлашимизга боғлиқ. Расм чизиш учун оригинал кўринишдаги ва форматдаги қоғозни танлаш ижодий сиймоларга янги ўзгача кўшимча бўлиши мумкин.

Майдадонали ва сатинли қоғозларда кул рангнинг барча гаммасини қўллаш, аниқ эскизлар яратиш, графикли ва рангли қаламларда ишлаш яхши натижага эришилади. Рангли қаламлар билан оқ силлиқ қоғозда эскизларни чизиш, сифатига салбий таъсир кўрсатади, бундай қоғозларда фломастер билан ишлаш яхши самара беради. Фломастер билан ишлашда кўпроқ Лайот - қоғози мос келади. Уни юқори сингиш хусусиятга эга бўлиши сиёҳни ўзига яхши шимиб олади.

Йирикдонали қоғозлар модельер томнидан чизилган расмларга тўғри келмайди, чунки қоғозни бўйганда майда оқ доғлар хосил бўлади. Бу эса, расмнинг аниқлик сифатини камайтиради. Кўпроқ ўртадонали қоғоз - Кансон тавсия этилади. У ўртача қалинликда ва турли рангларда бўлади. Акварель билан ишлаш учун махсус қоғоз талаб этилади. Бунда юқори сингиш хусусиятли ўртадонали қоғозлар маъқул келади (зиғир ва пахта тола, целлюлозадан ишлаб чиқилган).

4.2. Қўлланиладиган жиҳозлар

Стандартга тўғри келмайдиган форматли ва тузилишли қоғоз. Либослар тўплами ва услуб яратиш қобилиятига эга бўлган дизайнер эскиз чизиш учун қоғоз форматини танлаб, ўзининг ижодий имкониятларини қўллаши мумкин. Бунда дизайнер, ижодий жараёнини рағбатлантириш ва эскизларига оригиналлик бахш этиши учун ноодатий форматдаги ва тузилишдаги қоғоз турини танлашга ҳаракат қилиши лозим.

Расм чизиш учун блокнот турли хил форматда ва сифатда бўлади. Варақларининг ўлчами ва қўлланилишда осонлиги билан фарқланади. Одатда, улардан лойиҳаларни яратишда фойдаланилмасда, бошланғич ғояларни белгилаб қўйишда, қоралама эскизларни чизишда, илҳомланган эскизлар суратини ёки материаллар бўлагини ёпиштиришда қўлланилиши

мумкин.

Восковка (нусха кўчириш учун ишлатиладиган мум қоғоз). У калька қоғозига ўхшаб ишлатилади. Техник расмни яратишда агар кийим симметрик бўлса, унинг фақат бир томони чизилади, иккинчи томони калькага туширилгандек, нусха кўчирилади. У эскизларни кўчиришда, шунингдек, кийим ҳақида турли маълумотга эга бўлган иккита расмни тушириш мумкин.

Дизайнернинг ижодий ишига аввалги бўлимда кўрсатиб ўтилган материаллардан ташқари замонавий жиҳозлар ҳам зарурдир.

Лайтбокслар расм чизиш учун қоғозда бевосита ишлашни хуш кўрадиганлар учун фойдалидир. Агарда нусха кўчириш керак бўлса, расмнинг қоғоз бўлаги жойлаштирилиб, чегараси устидан юргизилади.

Компьютер, принтер ва сканер ижодий фаолият жараёнида фойдали бўлиб, дизайнга замонавий ёндашиш имкониятини яратади. Шахсий компьютер *Photoshop, Illustrator, Corel в 2D* замонавий дастурлар билан таъминланган бўлиши керак. Бугунги кунда тасвирларнинг сифатини яхшилашнинг кўп усуллари мавжуд: текстура ва рангни кўшиш, сканер қилинган расмнинг масштабини ўзгартириб, бир неча расмларни бирлаштириш ёки суратлар, тасвирлар, ва матнлар қўйиб коллажлар яратиш.

5. Одам қоматини ўрганиш

5.1. Одам қоматининг пропорциялари

Мода соҳасида мутахассис бўлиб етишиб чиқаётган талабалардан одам қоматини тасвирлаш катта куч, ҳамда қонун-қоидалар ва тимсоллар орқали ифодаланган гўзаллик қонунларини излаш ва қайд қилишни талаб этади. Қонун - қоидаларни ўрганиш –бу одам қоматини тўғри чизиш учун зарур бўлган база бўлиб, эскизда ижодий ёндашув бўлишига қарамасдан, кийим тузилиши одам қоматига мосланган бўлишини ҳисобга олиш зарур.

Одам танаси пропорцияси деганда тахминий мўлжал кодекси тушунилади. “Академик” деб аталувчи қомат юнон-рим қоидаларидан пайдо бўлиб, эркак, аёл ва бола қоматларини аниқлаштирилмаган ҳолда, улар ҳақидаги асосий тасаввурларни беради. Тананнинг турли бўлақларини солиштиришга имкон яратадиган мумтоз қонун-қоидаларнинг бош тамойили модуллар асосида қурилади (катта одам қоматига саккизта модул баландликка ва иккита модул кенгликка). Бу модуллар тизими қоматни тасвирлашни енгиллаштирадиган эътиборли бошқа нуқталарни таққослашга ҳам имкон беради.

Одам бошини тасвирлашнинг мумтоз қонун-қоидаларига асосан, унинг ўлчами пешона баландлигига тенг бўлган уч ярим модулга мос келади, шунинг учун бош уч ярим қисмга бўлинади. Расмда модельер учун бошқа нисбат мавжуд: одам юзини тасвирлашда тўртта бир ҳил бўлакка тақсимланади. Биринчи бўлаги, соч чизиқларига, иккинчи бўлаги кўзлар

балаңдлигига мос келади, учинчиси бурун асоси ва охиргиси дахан бўйича ўтади.

Бош шакли тухумнинг шаклини эслатади, бунда юқори қисми бош суягининг тепа қисми чегараси, пастки қисми жағ билан шакллантирилади. Бошнинг фас қисми симметрик бўлиб, рассом учун ушбу симметрия таянч вазифасини бажаради. Одам юзини икки қисмга бўлувчи вертикал чизик ўтказилса, юз чизикларини тасвирлашда пропорцияларга риоя қилишга имкон яратувчи симметрик ўқини ҳосил қилинади.

Бош фасга нисбатан профилда думалоқроқ тасаввур этилади. Мумтоз қонун-қоидаларга асосан, унинг ўлчами уч ярим модулга тенг, лекин мода расмлари учун одам бошини тенг иккига икки қисмга бўладиган вертикал ўқни яратиш кифоядир. Бу ўқ қулоқларни тўғри жойлаштириш учун ёрдамчи чизик сифатида хизмат қилади. Бошнинг фас кўринишида тасвирлаш учун аниқлаштирилган қонун-қоидалар уни профилда тасвирлаш учун ҳам хизмат қилади. Бошнинг фас томонидан қуришда фойдаланилган ёрдамчи горизонтал чизиклар, бошни профилдан ҳам қуришга ёрдам беради. Учбурчак – геометрик шакл бўлиб, кўзни профилда тасвирлашга, шунингдек лабнинг тасвирини кўрсатиб беришга ёрдам беради.

Юзни тасвирлашда унинг қисмлари орасида маълум нисбатлар мавжуд. Юзни горизонтал бўйича кўзни ўлчамига мос келадиган ораликда учта сегментга бўлиш мумкин. Кўзлар орасидаги масофа кўзнинг кенглигига тенг, бу эса буруннинг кенглигини аниқлайди. Кўз қулоқ билан бир сатҳда жойлашади. Вертикал бўйича ҳам юз уч қисмдан тузилади. Энг юқоридаги – бу пастки секциянинг икки баробар кенглиги буруннинг узунлигини аниқлайди. Иккита пастки секция лаб ва даханни кўрсатади. Лаб шаклини чизишда, юқориги лаб пастки лабга нисбатан ингичкалигини ҳисобга олиш керак. Бу элементларга қошнинг ёйи ҳам қўшилса, юзни чизиш учун маълум схема ишлаб чиқилади.

Қўл – тананинг юқори қисмида жойлашган бўлиб, у тўртта ҳаракатчан қисмлардан иборат: елка, қўлнинг тирсакгача бўлган юқори қисми (елка), билак-тирсак ва қафт. Қўл ва қафт қоматга нисбатан олинган пропорцияга эга бўлса ҳам эскизни услублашда уларнинг ўлчамлари бузилиши мумкин, лекин улар модел сиймосига уйғун бўлиши керак.

Қўлларнинг ўзига хос шаклини тасвирлаш учун энг аввал тўғри бирикмани ифодаловчи оддий схемани қўллаш лозим. Қўл чизишнинг энг яхши усули – бир- бирига устма-уст қўйилган овал шакллар ёки қўлнинг хажмли шаклини ҳосил қилиш учун цилиндрларга асосланишдир. Контур чизилгандан сўнг бўртиб турган мушакларга: елка, бицепс (икки бошли мушак) ва билак-тирсак хажмига эътибор қаратиш лозим (бу айниқса эркак қўлига тегишли).

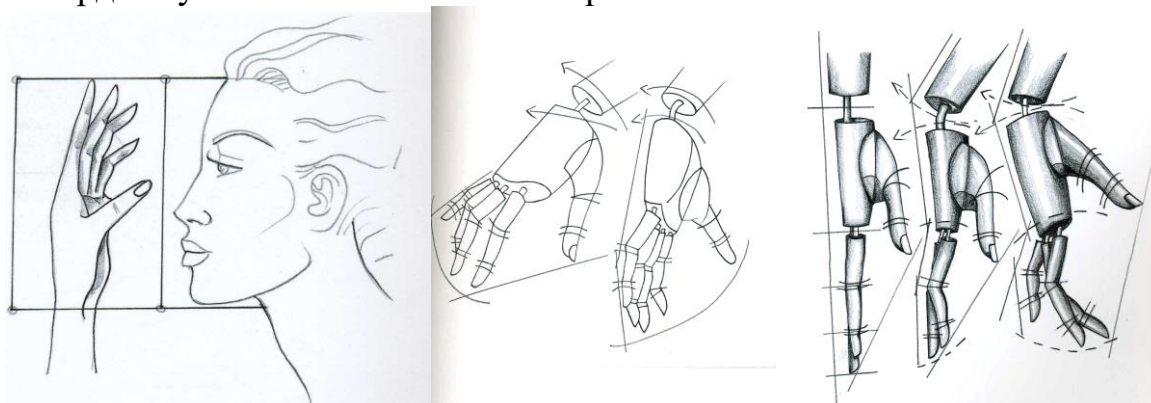
Аёл қўли эркак қўлидан кескин фарқ қилади, унинг тасвири нафисроқ бўлиши керак. Бўртиб турган мушакларнинг йўқлиги, пропорцияларнинг

текислиги ва контурга чизилган чизикларнинг нафислиги унга хос. Тирсак ва кафтини бирлаштириб турувчи соҳа эркакниқидан торроқдир.

Қўлни схематик тасвирлаш учун марказий ўқни белгиловчи тўғри чизикни ва ёнига жойлашган қўл аъзолар қўшилишини кўрсатадиган овал шаклларни асос қилиб олишимиз мумкин.

Кафт - бу қўл ифодасининг кўзга ташланадиган қисмидир, ва уни турлича тасвирлаш имкони кам тажрибага эга бўлган рассом учун маълум қийинчиликлар туғдиради. Яхши чизилган кафт моделга улкан нозиклик бағишлайди, ёмон чизилган кафт эса яхши ишни бузиб қўйиши мумкин. Кафтнинг икки томонини кўриб туриш керак: пай тугаб бармоқ бўғинлари бошланадиган орқадаги томони ва гўштли мушаклар сабабли юмалоқ шаклларда бўлган кафт томони.

Қўл кафти ўлчамларини яхшироқ тушуниш учун ташқи контурни аниқлашда геометрик схемага асосланиш керак, сўнг чизик ва оваллар воситалигида бармоқларни тасвирлаш устида иш давом эттирилади. Маълумки, ҳар бир бармоқнинг узунлиги турлича, аъзо бирикмаси ҳар-хил нуқталари ва ҳаракатлари бармоқлар устига жойлашадиган билинар-билинимас эгри чизик ёрдамида кўрсатилади. Улар тутган ҳолати концентрик ёйлардан тузилган схемага жавоб бериши лозим.



1-Расм. Кафтнинг прапорцияси

Аёллар оёқлари тўлқинсимон контурга эга бўлиб, ундаги аста-секин чизилган эгри чизиклар битта узун чизик билан чизилган бўлиши керак. Оёқларни тўғри чизиш учун мушаклар ташкил қилган контурга, уни тизза ва тўпиқ соҳасидаги торайишига эътибор қаратиш зарур.

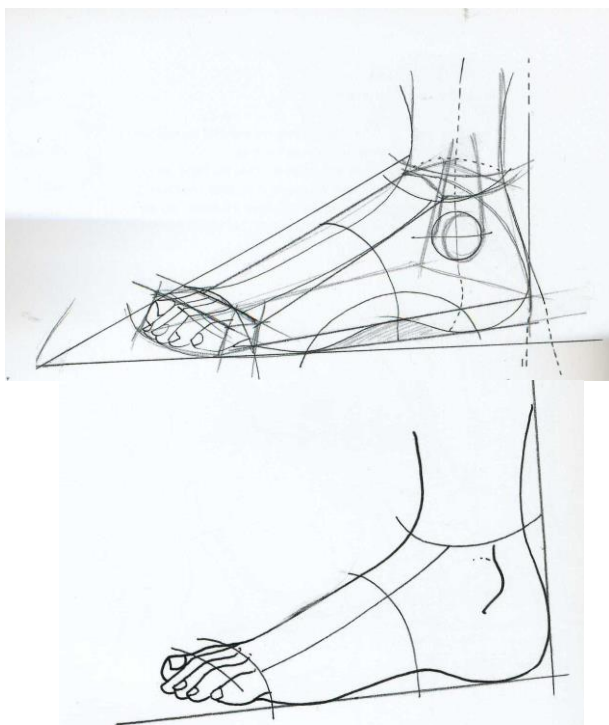
Оёқ панжалари билан биргаликда оёқ пропорционал равишда қоматнинг умумий қонун-қоидаларида тўртта модулни эгаллайди. Оёқ узунлиги қоматнинг умумий баландлигидан ярмини ташкил этишини назарда тутиш керак. Оёқ учта ҳаракатчан бўлақлардан иборат: сон, болдир, панжа бўлиб, улар ўзаро сон, тизза ва тўпиқ бўғимлари билан бирлашади. Сон ва болдир бир хил узунликда бўлади. Қўл схемасида бўлгани каби, оёқ схемасида ҳам юмалоқ ва эллипссимон шаклларни устма-уст қўйилишдан иборат бўлиши мумкин. Аёллар оёғи мушаклари шакли яққол ифодаланган бўлмайди, унинг контури – тўлқинсимон, соннинг контури тиззага

яқинлашган сари аста – секин кичрайиб тиззани шакллантирувчи айлана озгина дўнглик хосил қилади. Оёқнинг пастки қисми товонга яқинлашган сари тораяди. Агар модель пошнали пойабзал кийган бўлса, болдир ҳажмга эга бўлади.

Оёқ бирлашиш нуқтаси тиззада бўлган юмалоқ контурли иккита узунроқ шаклида тузилиши мумкин. Оёқ панжаси учбурчак шаклида ифодаланади.

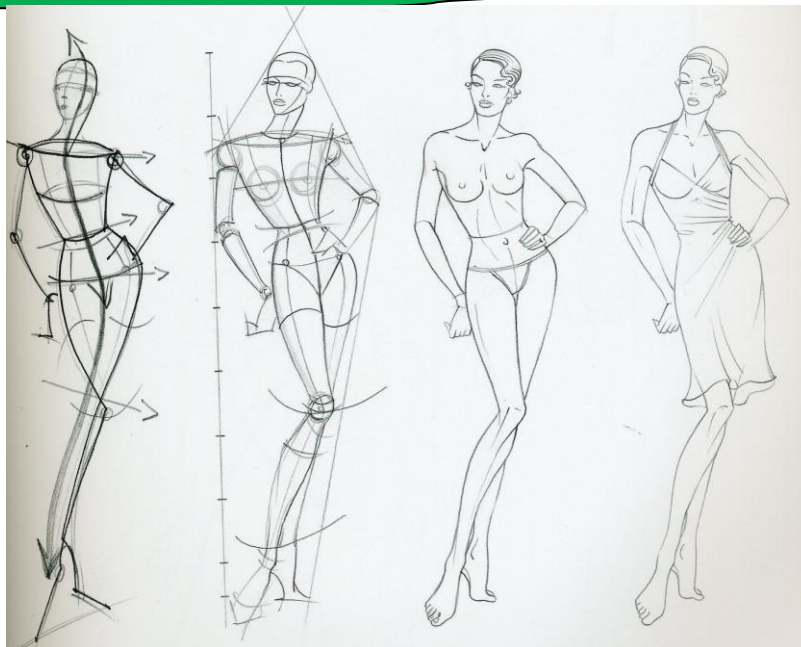
Кўп ҳолларда моделлар баланда пошнали пойабзалда бўлади, шу сабабли кўтарилган жойида букилма хосил бўлади. Бундай пайабзалда оёқ башанг кўринади. Товннинг кўтарилганлиги оёқ панжаси бармоқларига нисбатан тўпиклардан тиззагача яққолроқ кўринган эгри чизикни хосил қилади. Бошқа томондан ўтирган ҳолатдаги қомат чизилганда, айниқса оёқлар чалиштирилган бўлса уларнинг узунлиги одатдагидан узунроқ бўлиши керак. Акс ҳолда улар калта бўлиб қолади.

Моделларни тасвирлаш учун оддий бўлган оёқ панжалари билан биргаликда оёқларнинг тутган ҳолати турлича йўналтирилиган бўлади. Масалан, бир оёқ профиль кўринишда жойлашган, иккинчиси 3\4 ҳолатда фронтал жойлашган. Бу бир оёқни профиль ҳолатида иккинчисини фас ҳолатида чизишга ундайди.(2-расм)



2 -расм. Оёқ панжасини чизиш кетма-кетлиги

Моделнинг график тасвири – бу ижодий ғояларнинг “илинган илгак” тасвири. У тана шакли ва гавданинг туриш ҳолатини ажратиб турувчи контурли расмга асосланиб қурилади. Битта модель турли вариантдаги кийимларни яратиш учун қўлланилса ҳам бўлади. (3-расм)



3-расм Қоматни чизиш тартиби

Одатда модельер қоматни услублашган ва янада мукаммаллашган қомат тасвирини яратиш мақсадида реал тасвирдан узоқлашади. Бўрттириш-мода иллюстраторлари ва дизайнерлари орасида табиий холдир, бунга эришиш учун тана пропорциясидаги айрим ўзгаришларни қабул қилиши керак

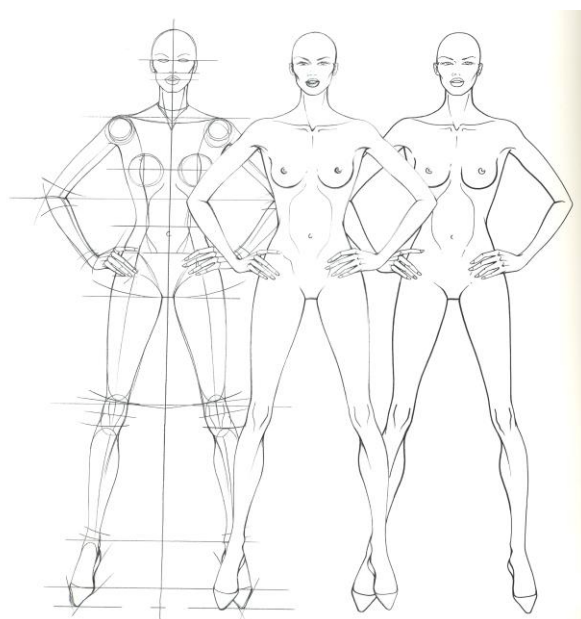
Тасвир истеъмолчини нафақат дизайннинг мукамаллиги балки, ишнинг нафис бажарилганлиги билан ҳайратда қолдириши керак. Шунинг учун ҳар бир профессионал мутахассис унинг ўзи яратган характерли расмга эга бўлиши керак ва шу расм асосида тўпلام лойиҳасининг асосий ғоясига мос бўлган услубий ва самарали образлар яратиши керак. Академик расмдан узоқлашиши керак, лекин юқорида кўриб ўтилган одам танаси асосий тузилмасини унутмаслик керак. Агар бу қоида назарда тутилса, расмни услублаш бир мунча осон кечади.

5.2. Одам қоматини чизиш тартиби

Нафис қоматни ҳосил қилиш учун тананинг баъзи қисмларини узайтириш кифоя. Биринчидан, бошни озгина қисқартириш, бўйин узунроқ, торс пропорцияси- оёққа нисбатан бир мунча кичрайтирилган, оёқлар эса узайтирилган бўлиши лозим. Агар модель баландлигини катталаштириш талаб этилса, дизайнер тана баландлигини бир ёки икки модулда катталаштириши керак, бунда тананинг турлича булаклари ўртасидаги тўғри пропорциялар сақланиб қолади (тўққиз ёки ўн бошидаги тана ҳосил бўлади). Бу ҳолда анатомик нисбатлар ўзгармасдан қолади. Оёқ-қўл ва тана бўлаклари узунлиги эса ўзгаради. Моделни услублаштиришни ажралиб туришини таъминлашнинг яна бир усули – мушак массасини камайтириш. Бу усул қоматни катталаштирмасдан ва базавий пропорцияларни деярли

Ўзгартирмасдан реал қоматни келишганроқ қилишга имкон яратади. Бел ва бўкса тораяди, қов суяк бирмунча кўтарилади, кўл, оёқ ва бўйин ингичкалашади, бош ва оёқ панжалари эса бошланғич ҳажмни сақлайди. Бу эса тана пропорциясига нисбатан уларнинг ўлчамини каттароқ этиб идрок этишга ундайди

Одам қоматининг базавий тузилмаси тўғри пропорцияга эга бўлган ҳолатда, дизайнер бир мунча эркинликка йўл қўйиши мумкин. Масалан, кийим эскизига мос бўлиши учун моделни ўзгача қилиб ёки расмга услуб бериш мақсадида одам қоматининг маълум қисмларнинг пропорциясига ўзгартириш киритиш. Баъзи замонавий мода иллюстраторлари қуйидаги усулларни қўллашади: бошнинг ўлчамларини катталаштириш (кўғирчок тури), кўз ўлчамларини катталаштириш (манго тури), ўта эгилувчан этиб кўрсатиш (резинали модель каби). (4 расм)



4- расм. Базавий пропорцияларни деярли ўзгартирмасдан реал қоматни келишканроқ қилиб тасвирлаш.

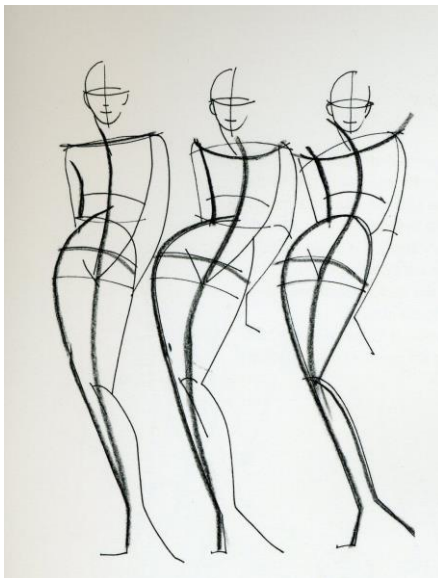
Мувозанат ва ритм (қоматда мавжуд бўлган динамик таранглик) гавданинг тинч ва ифодали туриши учун муҳимдир. Мувозанатни ушлаб ва қоматга ритмли ҳаракатни бериб, гавда туришини янада нафисроқ қилинади.

Мувозанат –қоматни қуришда энг муҳим олмилдир. Модель тўғри турганда мувозанатга эришиш жуда муҳим, акс ҳолда қомат йиқилиб тушаётгандек туйилади. Шакллар тўғри мувозанатга келтирилганлигини текширишнинг энг яхши усули, расмни бўй баробар марказий ўқ бўйича бошдан то оёққача вертикал чизикни тасаввур қилишдир.

Торс иккита ҳаракатчанг тузилмадан иборат: кўкрак қафаси ва тоздан. Шакл бўйича иккала жой трапецияни ифодалайди: торс – тўнқарилган трапецияни, тоз – оз-моз ясси трапецияни. Кўриниб турибдики, кўкрак қафаси олдинга оғади, тоз соҳаси эса-орқага. Кўкрак шакли ағдарилган

юмалоқ идишга ўхшаш, ўлчам модель жуссасига қараб ўзгаради. Қоринни қов супачаси асосида тугайдиган эгри чизиқ ифодалайди. Тана вазмини ва бўртмаларини тўғри тасвирлаш учун бу тузилмани тушуниш зарур.

Торс трапециядан тузилган бўлиши, бўксалар трапециясимон ёки учбурчаксимон шаклда берилиши мумкин. Бу базавий геометрик шакллар тана чизмасида ишлатилади.



5-расм. Гавданинг туриш ҳолати.

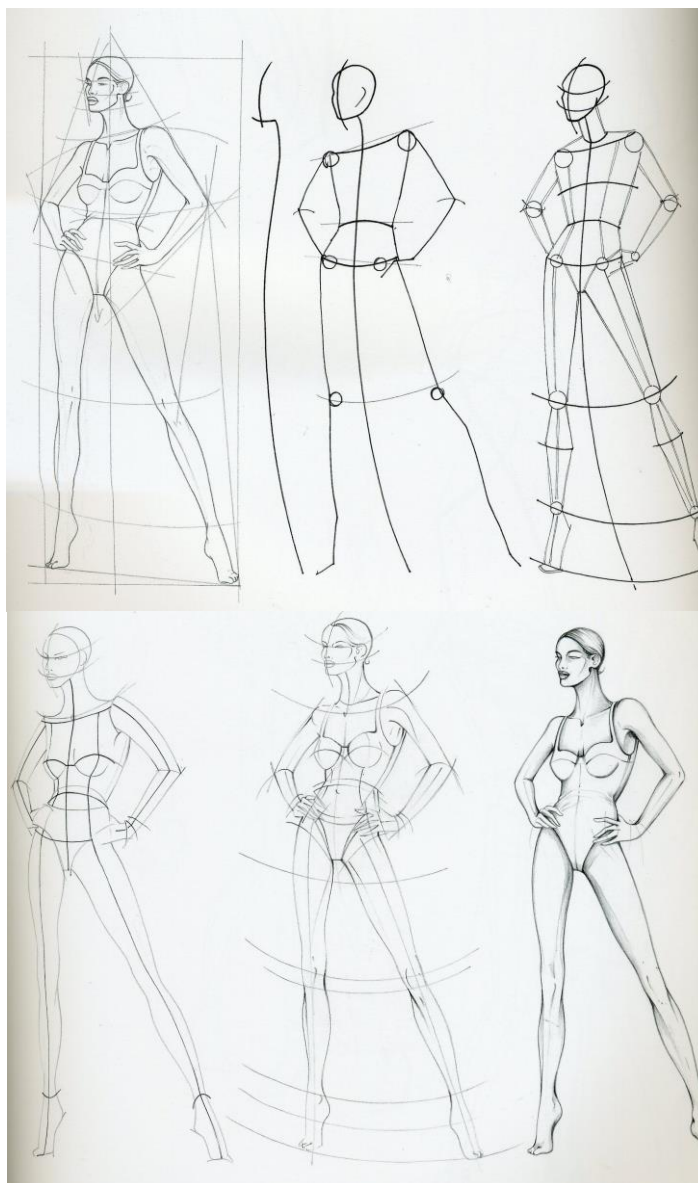
Тоз елкалар билан умиртка орқали бирлашади ва шу тарзда гавда ўқини хосил қилади. Бундан келиб чиққан ҳолда елканинг ҳар қандай оғиши бўксаларни туриш ҳолатига таъсир кўсатади деб ўйлаш мантиққа мувофиқдир. Демак, елканинг ҳар қандай оғиши бўксаларнинг туриш ҳолатига таъсир этади. Бел ён томонларининг ҳар бир букилиши қарама қарши ҳаракат билан кузатилади, елкаларнинг ҳар бир ҳаракати эса тосгача бўлган масофани катталшишига олиб келади: агар елкалар ўнг томонга эгилса бўкса чизиғи чапга эгилади, шунда тана доимий равишда мувозанатда қолади. Баён этилган гавданинг туриш ҳолати контрапост (бир-бирига қарама қарши) сифатида танилган ва энг кўп тасвирланадиган ҳолатдир. Бошқа томондан гавдани тузишда икки шакл сифатида торс ва бўкса бўлақларини мустақил равишда бириктириб тасвирлаш мақсадга мувофиқдир.

Торсни орт томондан диққат билан кузатилса, умуртка поғонаси тананинг ўқи вазифасини бажаради ва симметрия чизиғини ифодалайди. Уни чизиб, тананинг турли қисмлари нисбатланади ва чизиқнинг ҳар икки томонидаги ҳажмлар бир хил бўлиши керак. Мода дизайнида орт қисм камдан-кам тасвирланади.

Моделлар кўпинча кийимни қўшимчалар билан тақдим этишади, бунда қўшимчалар торс ҳолатини ўзгартиради. Бу жараён модель сумка, портфель ва бош кийимни қўлда ушлаган ҳолатида намоён бўлади. Бу қўшимчаларни

Халқаро мода трендлари ва креатив расм

деярли оғирлиги бўлмасада, эътиборни шу нарсага жалб этиш учун услублашда улар гавдани пастга тортиши керак. Бинобарин, елкалар эгилади, кўл шу нарсани ушлаш учун чўзилади, томонларнинг бирига эгилган ҳолда, тана бу вазни тўғрилайди. Бўксанинг яққол букилиши елкаларнинг букилишига қарама- қарши бажарилади



6-Расм. Гавданинг туриш ҳолати чизмасининг кетма-кетлиги.

Профессионал моделларнинг ҳаракатланиш тарзи ўзининг кўркемлиги ва ҳавасни келтирадиганлиги билан инсонни ўзига мафтун этади. Бу елка ва бўкса чизиклари орасида доим қарама-қарши бўлган эгилиш йўли билан эришилади.

Торсни орт томондан тасвирлаганда, умуртқа ўқида эгрилик акс эттирилади.

Назорат саволлари

1. Мода тушунчасини таърифлаб беринг.
2. Моданинг таркиби.
3. Мода функциялари.
4. Мода ривожланишининг асосий қонуниятлари.
5. Модани циклсимон ривожланиши.
6. Прогнозлар вақт давомига кўра қандай турларга бўлинади?
7. Мода прогнози билан шуғулланадиган мутахассислар қандай номланадилар?
8. Қайси таниқли дунё модасига ўз хиссасини кўшган дизайнерларни биласиз?
9. Замонавий дизайнерларни ижодлари ҳақида гапириб беринг
10. Ўзбек дизайнерлар ҳақида маълумот беринг
11. Қандай қалам турларини биласиз?
12. Қаламларнинг турларига қараб мўлжалланганлигини гапириб беринг
13. Бўёқ турларини санаб беринг
14. Қандай қоғоз турларини биласиз?
15. Қоғознинг турларига қараб мўлжалланганлигини гапириб беринг
16. Дизайнерга зарурий жиҳоз турларини санаб беринг
17. Одам қомати турлари
18. Кафт пропорцияси
19. Оёқ панжаси пропорциялари
20. Одамнинг юзини тасвирлаш

Фойдаланилган адабиётлар рўйхати:

1. Ермилова В.В., Ермилова Д.Ю. Моделирование и художественное оформление одежды. - М.: Академия, 2000.
2. Г.М. Гусейнов, Ермилова В.В. Композиция костюма. - М.: Академия 2003
3. Пармон Ф.М. Композиция костюма. Одежда, обувь, аксессуары. - М.: «Триада плюс», 2002.
4. «Мода и стиль». Современная энциклопедия. – М.: Мир энциклопедий Аванта +Астрель.2006.
5. Зелинг. Ш. «Мода Век модельеров». 1900-1909- Kone mann, 1999.
6. X.X.Kamilova, N.A. Isaxodjayeva, K.R. Fuzailova. Kastyum kreativ grafikasi. Fan va texnologiya. 2017
7. Noel Chapman va Judith Cheek. Creativ fashion drawing, London, Arcturus,2012
8. Л.П.Шершнева и др. Основы прикладной антропологии и биомеханики, М: ФОРУМ ИНФРА-М, 2004

IV. АМАЛИЙ МАШҒУЛОТЛАР

1- амалий машғулот

Одам қоматини ўрганиш. Материал, жиҳозларни танлаш ва улардан фойдаланиш

Ишдан мақсад: Расм чизишда қўлланиладиган материал, жиҳозлар тури билан танишиш ва улардан тўғри фойдаланишни ўрганиш.

Масаланинг қўйилиши:

1. Расм чизишда қўлланиладиган иш қуроллари тури билан танишиш
2. Ҳар бир иш қуролини хусусиятларига асосан таҳлил этиш
3. Олинган таҳлил натижаларида тарқатма материаллар асосида иш қуролларини амалиётда қўллаш.

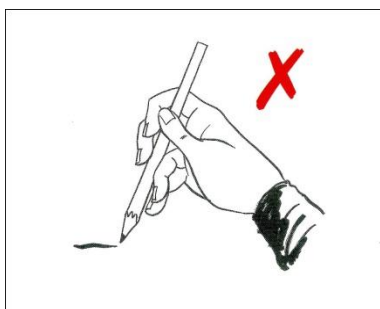
Кўргазмали қуроллар: Мавзуга оид тарқатма материаллар, такдимот.

Дарс ўқув қуроллари: Турли қаттиқликдаги қаламлар, бўёқлар, ручкалар, ҳар хил турдаги қоғоз намуналари.

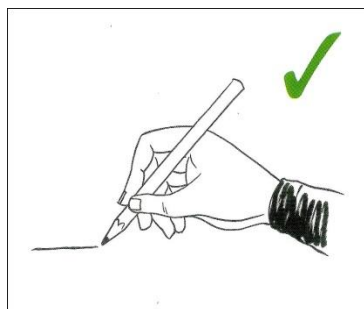
Ишни бажариш учун намуна

Иш жараёнида дизайнер учун стол ва креслони мустаҳкамлиги, ҳамда қулайлиги таъминланиши муҳимдир. Кўпгина дизайнерлар қия юзада чизишни хуш кўрадилар. Бундай вазиятда тиргакли чизмачилик доскадан фойдаланиш мумкин.

Дизайнерлар ишлатадиган турли хил материалларни кўриб чиқишдан олдин, қалам ёки ручкани тўғри ва нотўғри ушлаш усуллари орасидаги фарқларни аниқлаб олиш зарур. Расм 1- 2.



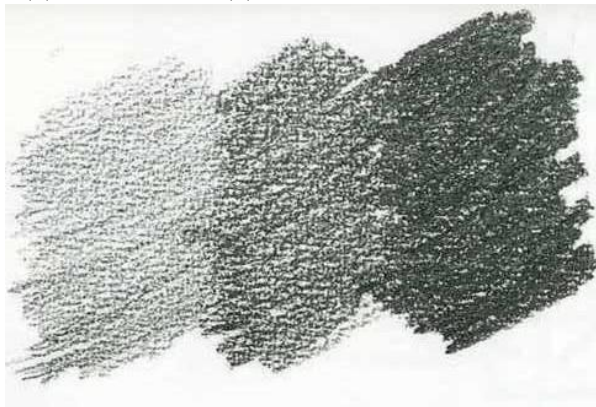
1-расм. Қаламни нотўғри ушлаш ҳолати



2- расм. Қаламни тўғри ушлаш ҳолати

Қаламлар қаттиқлиги ва юмшоқлиги билан баҳоланади. Расм чизиш жараёнида аъло натижага эришиш учун қаламнинг ён қисмидаги ҳарфларга эътибор бериш керак, чунки улар қаламнинг қаттиқлик даражасини билдиради. Бинобарин, “Н”дан “ЕН”гача бўлган қаламлар сусти чизиқларни

чизишда, қоралама эскизларни дастлабки босқичида қўлланилади. “В”дан “6В” гача бўлган қаламлар, чизилган расмга ҳажм беришда, босимни ўзгартириб бир вақтнинг ўзида юмшиқ чизикларни ва аниқ тўқ штрихлар бирикмасини яратишда ишлатилади. Расм 3.



3-расм. “Н” “В” “6В” қаламларни орқали берилган штрихлар намунаси

Расмни ифодалашда юмшоқ ва ноаниқ самарага эришиш учун қўлланиладиган **рангли қаламлар (меллар)нинг** ранглар кўлами кенг, яхши тусга эга ва сувда эрувчан бўлиши лозим. Мелли қаламлар кўмирга ўхшаш хусусиятга эга, уларни ингичка чизиклар чизиш, кенг камровли туслар бериш, ҳамда пастель қаламлар билан кўшиб ишлатиш мумкин. (Расм 4).

Гель сиёҳли **шарикли ва роллер-ручкалар** кенг кўламли ҳаммабоп бўлиб, фойдаланиш учун қулайдир. Бунда ручкаларни чизма асбоблари сингари ушлаш ва ишлашга қулай бўлганларини танлаш зарур. Мўйқалам дизайнерга турли қалинликдаги, тез, моҳир ва ифодали мужмал чизикларни яратишга имкон беради.

Графитли қаламларнинг қаттиқ турида жуда ингичка, нимжон чизикларни, ҳамда бармоқ билан юргизиш мумкин бўлган тўқ ва юмшоқ чизикларгача чизишда фойдаланилади.

Chinagraph мумли қаламлар ҳар қандай юзада дадил чизикларни чизишда ишлатилади.

Conte қаламлари - пастель меллари бўлиб, унинг ёрдамида жуда юмшоқ, ҳамда тўқ ва аниқ бўлмаган чизиклар яратиш мумкин. (Расм 6-с)

Кўмирли қаламларнинг асоси паста кўмирнинг қалам кўринишидаги шакли бўлиб, унинг турлича навлари мавжуд. Кўмир ёрдамида турли хил ўта юмшоқ ва ингичка чизиклардан тўқ ва қалин чизикларгача чизиш мумкин.

Қаттиқ ёки юмшоқ Chalk пастели. Мойбўёқ (пигмент), лой (глина) ва араб елими (гуммиарабик), шунингдек бўёқлар билан бирга боғлангандир. Пастель куруқ, ҳамда майдаланган мойбўёқ порошогидан, паста хосил бўлгунча ёпишқоқ модда билан аралашиб қотганда ўзига хос қайроқча (брусочки) ёки ўзакдан иборат бўлади. Улар бошланғич рангга яқин бўлиб, деярли бегона аралашмалардан холисдир. Мелли қалам - ёғли модда билан

Халқаро мода трендлари ва креатив расм

елимланган мел бўлиб, қалин ва ёрқин чизиқларни ҳосил қилиш имкониятини беради.

Маркерли ручкалар (спирт таркибли) ранглارнинг фантастик кўламига эга.

Акварель асосан араб елими (гуммиарабик), глицерин ва рангли мойбўёқдан иборат бўлиб, тушдан фарқли юмшоқ ранглар гаммасини беради.

Гуашь– асоси сувдан иборат, шаффоф бўлмаган суюқлик бўлиб, текис ранг ётқизиш учун қўлланилади.

Акрил бўёқлари –бу энг замонавий бадий воситадир. Акрил бўёғининг асосий тавсифи – уларнинг ўзгарувчанлик имкониятининг борлигидир. Улар жилосиз ёки шаффоф бўлишлари мумкин, бу эса эскизнинг нозик безагини ҳосил қилиш имконини яратади.

Мойли пастелларасалари ёки минерал муми ва қуримайдиган вазелин билан боғланган мойбўёқдан таркиб топган. Улар дадил, тузилишли чизиқларни ҳосил қилишга, тез бажариладиган қоралама эскизларни чизишга ишлатилади.



Мойли пастеллар

Фломастер–Расм чизишнинг замонавий техникаси бўлиб, иллюстрация, реклама ва лойиҳалар яратишда қўл келади. Ишлаш жараёни рангли қаламлар билан ишлаш жараёнига ўхшаш. Фломастер ва рангли қаламларнинг бирикмалари яхши натижа беради.

Маркер -деб аталувчи кенг ўзақли фломастерлар тўйинган, тоза тусда бўяшдан ташқари кенг юзани тезда бўяш имконини беради. Учи мойқалам шаклида бўлган фломастерлар, оғиш бурчагига боғлиқ холда, чизик йўғонлигини ўзгартириш имкониятини туғдиради.

Кўпчилик иллюстраторлар таркибида спирт мавжуд бўлган эритмали фломастерларни ишлатишади, чунки сиёҳ жуда тез буғланади ва қуриб қолади.

Тушь – юқори бўёвчи ҳусусиятга эга суюқ субстанция бўлиб, агар қуюқ тушь билан ишланса, унда сув билан аралаштирилади, натижада тўлқинли, шаффоф, ингичка чизикли, аниқ ва контраст эскизларни яратишга имкон беради.

Степлер, елим, ниқобловчи ва икки томонлама тасмалар материалларни умумлаштиришда, қатламларни қайд қилиш ва бирлаштиришда, чизма атрофларини ниқоблашда қўллаш зарур.

Стиккерлар альбомга материал бўлагини ва бошқа элементларни қўшишда ишлатилади.

Қоғоз модельерларда кўпроқ қўлланиладиган материал бўлиб, унда расм чизилади, лойиҳани тақдимоти даврида эскизни одатда мато намуналари тўлдиради. Қоғознинг турлича навлари мавжуд, уни танлашда, нима билан чизишни аниқлашимизга боғлиқ. Расм чизиш учун оригинал кўринишдаги ва форматдаги қоғозни танлаш ижодий сиймоларга янги ўзгача қўшимча бўлиши мумкин.

Майдадонали ва сатинли қоғозларда кул рангнинг барча гаммасини қўллаш, аниқ эскизлар яратиш, графитли ва рангли қаламларда ишлаш яхши натижага эришилади. Рангли қаламлар билан оқ силлиқ қоғозда эскизларни чизиш, сифатига салбий таъсир кўрсатади, бундай қоғозларда фломастер билан ишлаш яхши самара беради. Фломастер билан ишлашда кўпроқ Лайот - қоғози мос келади. Уни юқори сингиш ҳусусиятга эга бўлиши сиёҳни ўзига яхши шимиб олади.

Йирикдонали қоғозлар модельер томнидан чизилган расмларга тўғри келмайди, чунки қоғозни бўяганда майда оқ доғлар ҳосил бўлади. Бу эса, расмнинг аниқлик сифатини камайтиради. Кўпроқ ўртадонали қоғоз - Кансон тавсия этилади. У ўртача қалинликда ва турли рангларда бўлади. Акварель билан ишлаш учун махсус қоғоз талаб этилади. Бунда юқори сингиш ҳусусиятли ўртадонали қоғозлар маъқул келади (зиғир ва пахта тола, целлюлозадан ишлаб чиқилган).

Стандартга тўғри келмайдиган форматли ва тузилишли қоғоз. Либослар тўплами ва услуб яратиш қобилиятига эга бўлган дизайнер эскиз чизиш учун қоғоз форматини танлаб, ўзининг ижодий имкониятларини

қўллаши мумкин. Бунда дизайнер, ижодий жараёнини рағбатлантириш ва эскизларига оригиналлик бахш этиши учун ноодатий форматдаги ва тузилишдаги қоғоз турини танлашга ҳаракат қилиши лозим.

Расм чизиш учун блокнот турли хил форматда ва сифатда бўлади. Варақларининг ўлчами ва қўлланилишда осонлиги билан фарқланади. Одатда, улардан лойиҳаларни яратишда фойдаланилмасда, бошланғич ғояларни белгилаб қўйишда, қоралама эскизларни чизишда, илҳомланган эскизлар суратини ёки материаллар бўлагини ёпиштиришда қўлланилиши мумкин.

Восковка (нусха кўчириш учун ишлатиладиган мум қоғоз). У калька қоғозига ўхшаб ишлатилади. Техник расмни яратишда агар кийим симметрик бўлса, унинг фақат бир томони чизилади, иккинчи томони калькага туширилгандек, нусха кўчирилади. У эскизларни кўчиришда, шунингдек, кийим ҳақида турли маълумотга эга бўлган иккита расмни тушириш мумкин.

Дизайнернинг ижодий ишига аввалги бўлимда кўрсатиб ўтилган материаллардан ташқари замонавий жиҳозлар ҳам зарурдир.

Лайтбокслар расм чизиш учун қоғозда бевосита ишлашни хуш кўрадиганлар учун фойдалидир. Агарда нусха кўчириш керак бўлса, расмнинг қоғоз бўлаги жойлаштирилиб, чегараси устидан юргизилади.

Компьютер, принтер ва сканер ижодий фаолият жараёнида фойдали бўлиб, дизайнга замонавий ёндашиш имкониятини яратади. Шахсий компьютер *Photoshop, Illustrator, Corel в 2D* замонавий дастурлар билан таъминланган бўлиши керак. Бугунги кунда тасвирларнинг сифатини яхшилашнинг кўп усуллари мавжуд: текстура ва рангни қўшиш, сканер қилинган расмнинг масштабини ўзгартириб, бир неча расмларни бирлаштириш ёки суратлар, тасвирлар ва матнлар қўйиб коллажлар яратиш.

Назорат саволлари:

1. Дизайнернинг иш фаолияти тўғри ташкиллаштириши учун хонани жиҳозлашда қандай воситалар бўлиши керак?
2. Қаламнинг қаттиқлик даражаси нимага боғлиқ ва у қандай шароитларда қўлланилади?
3. Расм чизиш учун қўлланиладиган қоғоз турларини айтиб беринг?
4. Дизайн соҳасида қўлланиладиган қандай замонавий дастурларни биласиз?

Скетчбук – ижодий фаолият элементи

Ишдан мақсад: Скетчбук юритишни ва уни расмийлаштиришни ўрганиш.

Масаланинг қўйилиши:

1. Скетчбук ҳақида маълумотларни тўплаш
2. Скетчбук юритишни тартибини ўрганиш
3. Скетчбукда ижодий лойиҳани расмийлаштириш

Кўргазмали қуроллар: Мавзуга оид тарқатма материаллар, такдимот.

Дарс ўқув қуроллари: Турли қаттиқликдаги қаламлар, ручкалар, ҳар хил турдаги қоғоз намуналари.

Ишни бажариш учун намуна

Скетчбук - бу ижодий ҳужжат бўлиб, ўзида ёзма ва визуал материалларни мужассам этади. У ғояларни тадқиқот этишга, ўрганишга, режалаштириш ва ривожлантиришга, ҳамда тест ўтказиш, баҳолаш ва лойиҳаларни муҳокама қилишга ёрдам берувчи иш қуролидир. У бошқа рассомларнинг тажрибаларни ўрганиш ва ўзида тўсатдан пайдо бўлган ғояларни ифодалашга имкон беради.

Скетчбукни юритиш ҳар қандай ижодий ишнинг асосий элементи ҳисобланади. У фантазияни ривожлантириб, янги ғояларга илҳомлантиради. Скетчбук сифатида катта бўлмаган альбом ёки блокнотдан фойдаланилади. Скетчбукда турли хил қорлама эскизлар, чизмалар ва расмларни чизиш, ёқиб қолган расмларни ёпиштириш, ҳар бир саҳифасини маълум бир услубда безаш ва шунга ўхшаш жарёнларнинг бажариш мумкин. Умуман олганда, скетчбук ижодий одам ўзи яратаётган ғоялар ҳазинасидир(1-расм).

Скетчбук лойиҳанинг муҳим қисми ҳисобланади. У ғоядан якуний натижагача бўлган йўлни (ёки ривожланишни) кўрсатади ва қоидага асосан куйидагиларни ўз ичига олади.

- расмлар, чизмалар, эскизлар, схемалар, миниатюралар, режалар конструкциялар (хусусан, тўлиқ бўлмаган ёки тажрибали бўлган);
- турли усул ва жараёнларни излаш;
- аралаш фактура ва материаллар кўлами;
- кўргазма ва галереялар ташриф буюрилиб, ундан олинган эскизлар ва аннотация қилинган брошюралар суратлари, расмлар орқали ўз аксини топган илк маълумотлар;
- Рассомлар ва модельерларнинг мос ишларининг олинган нусхалари.



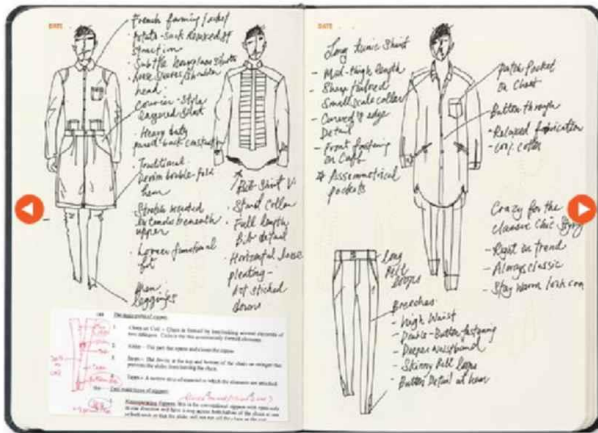
1- расм Скетчбук

Скетчбук юритишда қуйидагиларни ҳисобга олиш зарур:

1. Ўз фикрини ва лойиҳа мавзусига оид қарашларини аниқлаш.
2. Лойиҳа мавзуси билан шахсий муносабати ва алоқаларини алоҳида ажратган ҳолда, унинг бошланиш ва биринчи ғояларини тушунтириш.
3. Ўзининг мавзуига мос бошқа рассомларнинг тарихий, замонавий, турли маданиятли, ишларини танқидий таҳлил этиш ва таққослаш.
4. Лойиҳа учун фойдали ўзининг шахсий дунё қарашларига ва кузатувлари билан боғлиқ бўлган маълумотларни танлаб олиш.
5. Рассом ва атрофдаги маданий таъсирлар ҳақида хабардор эканлигини кўрсатиш, лойиҳани ҳаққонийлиги ва салмоғини ошириш мақсадида, қисқа маълумотли ахборотлар бериш, рассомнинг ижодини мукаммал ўрганиб илмий изланишлар натижаларидан фойдаланиш.
6. Мос бўлган атамалардан масалан “кучли контраст”, “диққатни жамлаш”, “асосий урғу” ва хоказолардан фойдаланиб, лойиҳа мавзусини етарилча билишини намойиш этиш.
7. Барча суратлар, санъат асарлари ва матнларнинг манбаалари, ҳамда шахсий фотосуратлар ҳақида бевосита мос тасвирлар остида қисқа маълумотлар бериш (рассомлар, модельерлар либослар тўпламлари, веб-сайтлар, китоблар ва х.к. номлари).
8. Маълумотларни аниқ баён этиш. Фикрни баён этишда қисқа ёки тўлиқ гаплардан фойдаланиш аҳамиятсиздир, лекин уни нотўғри ёзилиши скетчбук юритувчи шахс ҳақида салбий фикрлар уйғониши мумкин.

Халқаро мода трендлари ва креатив расм

1-расм. Скетчбукда иждодий жараёни расмийлаштириш



Назорат саволлари:

1. Скетчбук нима учун қўлланилади?
2. Скетчбук ўзида нимани мужассам этади?
3. Скетчбук юритишда нималарни ҳисобга олиш зарур?
4. Скетчбукни расмийлаштириш босқичлари.

Мато ва материал ва кийим деталларини тасвирлаш

Ишдан мақсад: Мато турларини ва уларни эскизда тасвирлашни ва кийим деталларини эскизда тасвирлашни ўрганиш.

Масаланинг қўйилиши:

1. Мато турларини таҳлил этиш
2. Мато фактурасини тасвирлашни ўрганиш
3. Мато фактурасини эскиз моделларида тасвирлаш
4. Кийим деталларини ўрганиш
5. Кийим деталларини тасвирлашни ўрганиш
6. Кийим деталларини эскиз моделларида тасвирлаш

Кўргазмали қуроллар: Мавзуга оид тарқатма материаллар, тақдимот.

Дарс ўқув қуроллари: Турли қаттиқликдаги қаламлар, ручкалар, ҳар хил турдаги қоғоз намуналари.

Ишни бажариш учун намуна

Одам қоматини чизиш ва гавда туриш ҳолатини яратиш асосларини эгаллагандан сўнг, кейинги босқич бу либос чизишни ўрганиш. Бу мато ва материалларнинг ассортиментини ўзига ҳос хусусиятларини ва тасвирлаш воситаларини ўрганиш имкониятини беради.

Оқ матони эскиз моделда тасвирлаш оддийгина бўлиб туюлади, аммо бу рангнинг ўзига ҳослиги анча муаммоларга эга. Уларни, ижодий ёндашиб енгиш мумкин. Бундай ҳолда тасвирда берилган матонинг юза жилоси ва фактурасини дадил берилган штирхлар ҳисобига кўрсатилади, улар матонинг тасвирда берилган турини акс эттиради.

Вуаль – юпқа, шаффоф матонинг бир туриди. Анъанавий равишда бу мато турини тасвирда кўрсатиб бериш, доимо мураккаб жараён бўлиб келган. Юпқа матолар маҳсус кийим турларида масалан, тўй либосларида, башанг

Газ матолари остида тана тусини ўзгартиради. Унинг сиймоси ноаниқ бўлиб қолади. Маълумки, либос таранг ва силлиқ бўлмайди, ўзида буклов ва тахламалар ҳосил қилади, бунда мато қатламларини устма-уст бўлганлиги шаффофлик хусусиятини ўзгартиради, бу омил ишни мураккаблаштиради. Матони буклаш жараёнида шаффофлик хусусияти анча қисқаради, бунда бир нечта тахламалр бўлса бу хусусият бутунлай йўқолиб боради ва либос ўзидан кам ёруғлик ўтказсада, унинг ранги жадаллашади.

Люрексли матолар одатда, металл иплар билан биргаликда тўкилади, аммо замонавий матоларда ичига синтетик толалар қўлланилади ва унга металл хусусиятларини бериш учун ламинат ва грунтлаш техникаси қўлланилади.

Крючок ёрдамида қўлда тўкилган буюмлар хусусиятини машинада тўкиб бўлмайди. Крючок ёрдамида тўкиш нафис ажурли моделларни декоратив безашда, 3D- эффектини яратишда қўлланилади. Кружева ажурли матосининг кенг турларин, шу жумладан тўрларни қамраб олади.

Гипюр ва кружевани кашта турига киритиш мумкин. Гипюр, матога турли орнаментли каштани тикиш йўли билан яратилади, сўнг ажурли кружевани қолдириш учун кимёвий ёки бошқа усуллар ёрдамида мат йўкотилади.

Кашталанган юзани чизиш материални пухта ўрганишни талаб этади. Одатда, иш контурни чизадиган воситалар қалам, фломастер ёрдамида бажарилади, бу ҳолатда мўйқалам камдан-кам қўлланилади. Кашталанган буюмларнинг тасвири содда бўлиб кўрингани билан берилган деталларга алоҳида эътиборни талаб қилади, бошқа материаллар каби кесиб ўтадиган шаклларни чизиш, тасвирланадиган баъзи нукталар ҳақида билимларга эга бўлишни талаб этади. Агар кашта расми такрорланса ёки мато жуда кенг бўлса, деталларга озгина ишлов бериб ҳомаки чизмани бир қисмини қолдириш мумкин.

Оқшом либосларида атлас матосини тасвирлашда акварель бўёқларини тортиш ва қаламлар контуридан дадил фойдаланиш мумкин. Шунингдек, атлас матоси силлиқ ва ялтироқ юзага эга бўлиб, ёруғликни ўзида акс эттиради.

Бахмал, духоба ва вилюр матолари тукли юзага эга. Бу матоларнинг айрим турлари трикотаж асосида бўлади. Уларнинг устунлиги шундаки чўзилиш даражаси трикотаж матосига ўхшаш.

Мўйнали ва чарм буюмларни тасвирлаш алоҳида ёндашувни талаб этади. Мода оламида леопард, гепард, норка, тулки ва илон териларни тасвири кўп йилдан бери алоҳида ўринга эга.

Мўйнали либослар узунлиги, қалинлиги, зичлиги турлича бўлган туклардан иборат бўлади, бу белгиларнинг бирикмаси юмшоқ юзани ҳосил қилади. Бундай либосларни тасвирлаш учун энг аввал ранг ёрдамида шакл чизилади, бунда тўйинган бўёқ тортишга аҳамият бериш шарт эмас, бир нечта соя ёки оч, ўрта тусдаги акварель доғлар етарлидир. Сўнг яқунланган рангли асосга юмалоқ, жуда ингичка бўлган мўйқалам ёрдамида штрихлар ётқизилган ҳолда мўйна шакли ва фактурасини яратиш мумкин.

Чарм иккита асосий кўрсаткичлар билан фарқланади. Биринчиси – дабдабалийлиги, рангларининг ўзига хос нафислиги, материалнинг эластик хусусияти ва нисбатан материалга ишлов беришда қийинлиги. Иккинчи фарқловчи кўрсаткичи – бу биринчисига қарама-қарши бўлган унинг исёнкор, шафқатсиз сиймоси, унинг бошланғич манбаи 1950-70-йиллардаги ёшлар ҳаракатига оид.

Холст ва джинс матолари қаттиқ, нисбатан қўпол, ҳамда чидамлилиги билан фарқланади.

Твил – енгил, уни ушлаб кўрганди юмшоқ, ингичка, аммо зич бўлган табиий мато. Унинг иплари махсус техникада ўрилади: асосий ипи кўндаланг бўлиб, иккита олдинги кўндаланг ипнинг устидан ўтиб ўрилади. Кейинги қаторлар бир ипга сурилади. Бундай ўрилиш диагональ ёки саржа ўрилиш дейилади. Кўриниши бўйича у джинс матосини эслатади. Эшилмаган стандарт иплар қўлланилади.

Намат – табиий юнгдан қилинган нотўқима мато бўлиб, ҳар бир юнг толачаси тангачалардан тузилганлиги сабабли иссиқ сув, буғ ёки механик таъсир остида бир-бири билан жипслашади.

Твид, устки кийимлар учун қўлланилади ва у анъанавий равишда жанубий Шотландияда ишлаб чиқарилади. Номи Твид дарёси номидан олинган бўлиб, дарёнинг суви матога якуни ишлов бериш жараёнида қўлланилган. Ҳозирги вақтда твид жун матонинг кенг кўламига тааллуқли. Бу матонинг афзаллиги қулайликдан ташқари ёқимли ранглар бирикмасидир.

“Арчали мато” атамаси саржа ўрилиши натижасида яратилган анъанавий тўқилган нақш учун қўлланилади. Британия аристократлари ўзига хос ранглар ва нақшларни ишлаб чиқишган. Расмни яратиш усулларида бири, мато тўқилгандан сўнг, унинг устига расм бостирилади.

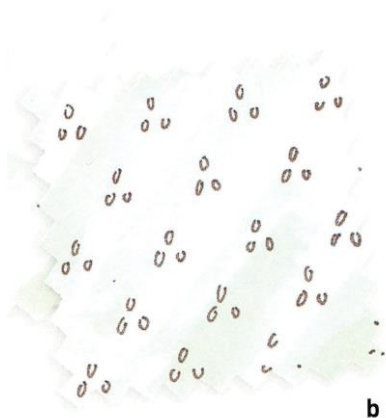
Чизикли принтлар қоматни идрок этишни ўзгартиради, уни пастрок баландроқ ёки кўркам қилади. Чизиклар нигоҳни кўйлақ узунлиги бўйича тепадан пастрга, диагональ ёки юқорига кўтарилганда зигзаг бўйича юқорига йўналтирилади.

Энг кўп учрайдиган турларининг таҳлили қуйидагича:

- Вертикал чизиклар қоматни баландроқ, нигоҳни юқори ва пастрга йўналтирган ҳолда уни янада башанг, кўркам ва озгин кўрсатади.
- Горизонтал чизиклар калтароқ бўлиб диққатни тана кенлигига жалб этади. Уни пастрок ва кенроқ қилиб кўрсатади.
- Кўндаланг принтлар кўйлакнинг узунлиги бўйича диагональ жойлашган бўлиб, матога динамика эффектани беради.
- Чизикли принт бир-биридан узоқлашган бўлиши, бунда чизиклар қарама*-қарши томонга йўналтирилган бўлади.
- Эгри чизиклар буюга аёллик латофатини бағишлайди ва бел чизиғини ажратишга ёки нигоҳни тананинг бўртиб турган кўкрак, букса қисмларига йўналтиради.
- Чизиклар ёруғлик нурлари каби бир нуқтадан чиқиб туриши мумкин. Бундай усул кўпроқ юбка дизайнида қўлланилади.



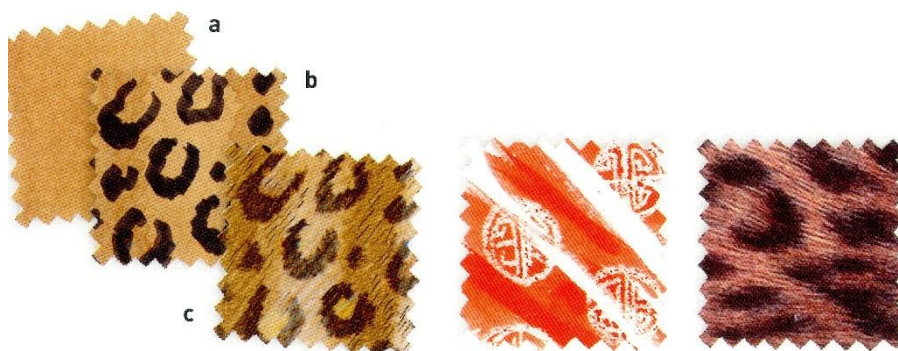
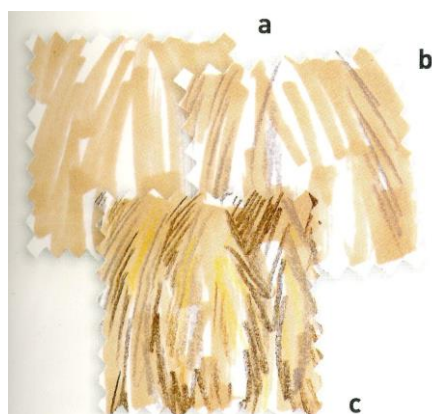
3-расм Люрексли матоларни тасвирлаш



4- расм. Кружева ва гипюр матоларини тасвирлаш.



5-расм. Атлас, духоба, бахмал ва велюр матолари



6-расм. Мўйна шакли ва фактурасини эскизда яратиш.

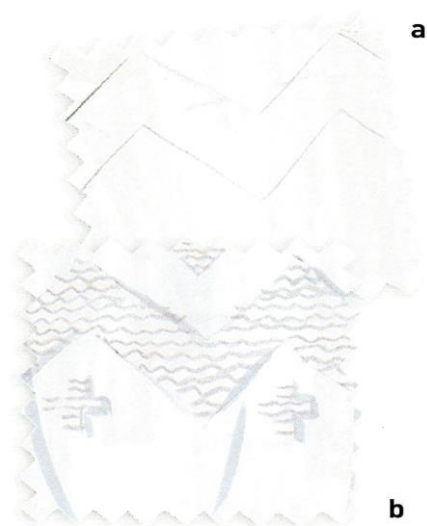


7-расм Мўйна турлари.

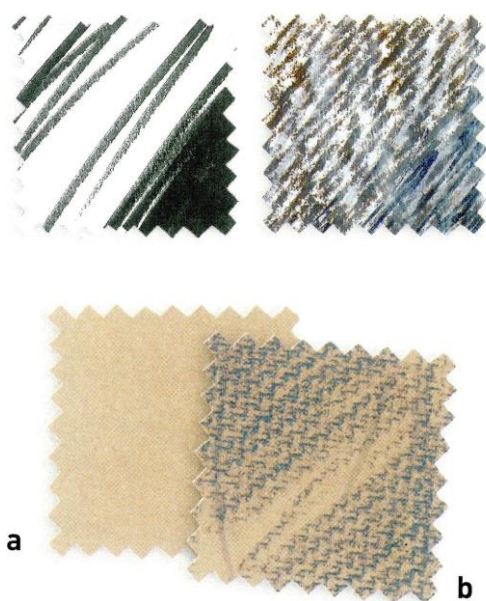


8-расм. Трикотаж палотносидан модел эскизларини графикада тасвирлаш

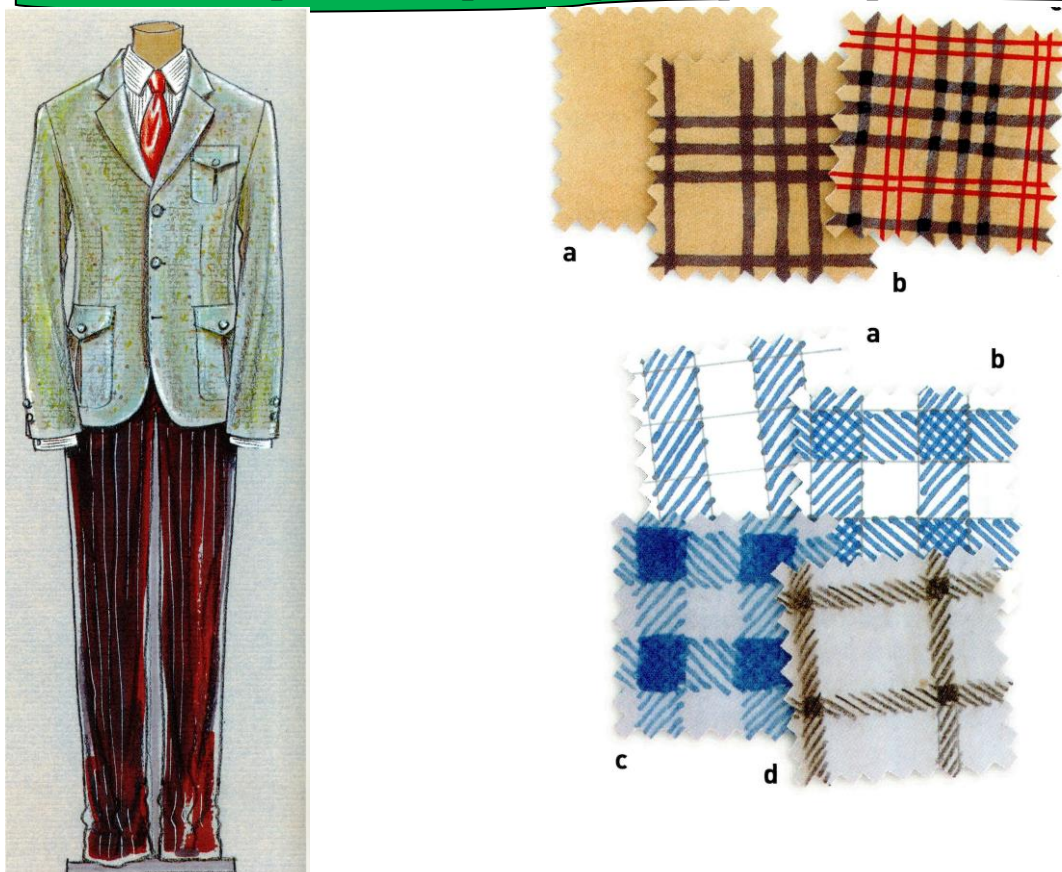




9-расм. Трикотаж матосини эскизда кўриниши.



10-расм. Чарм матосини эскизда тасвирлаш



11.-расм. Эркаклар костюмини эскизда бажариш.



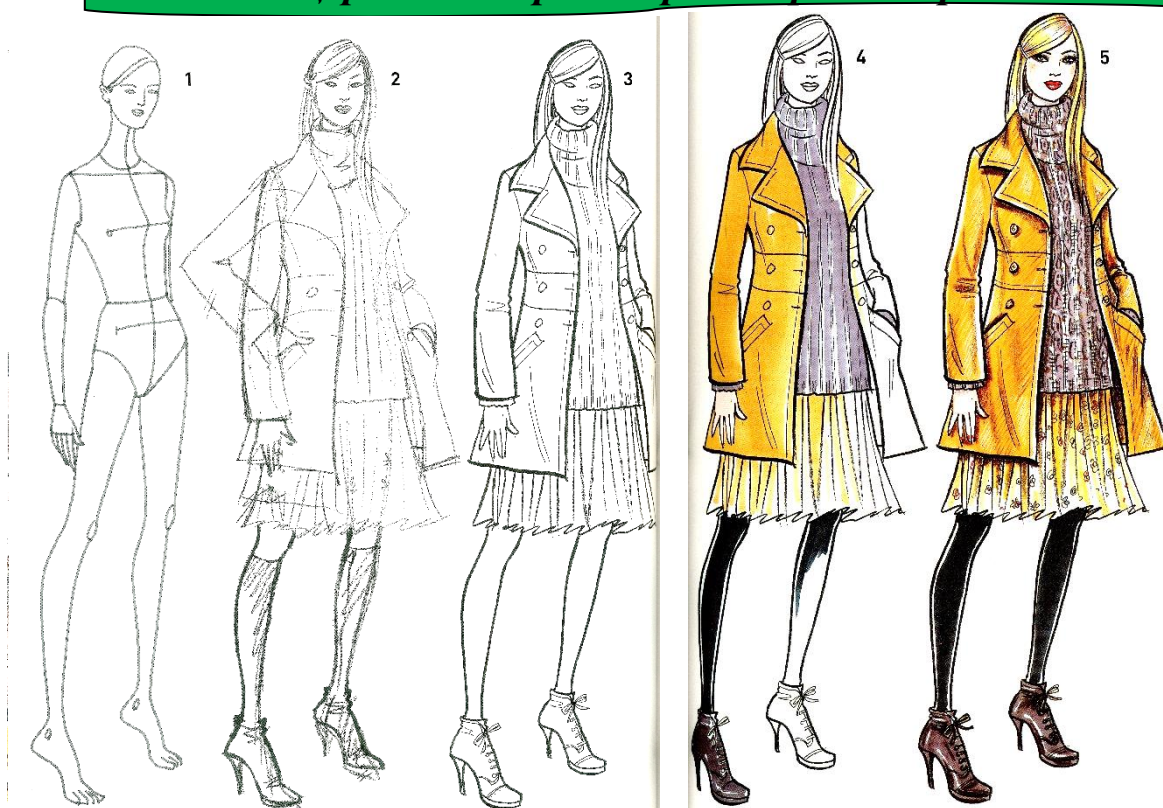
12- расм Матода принт намуналар



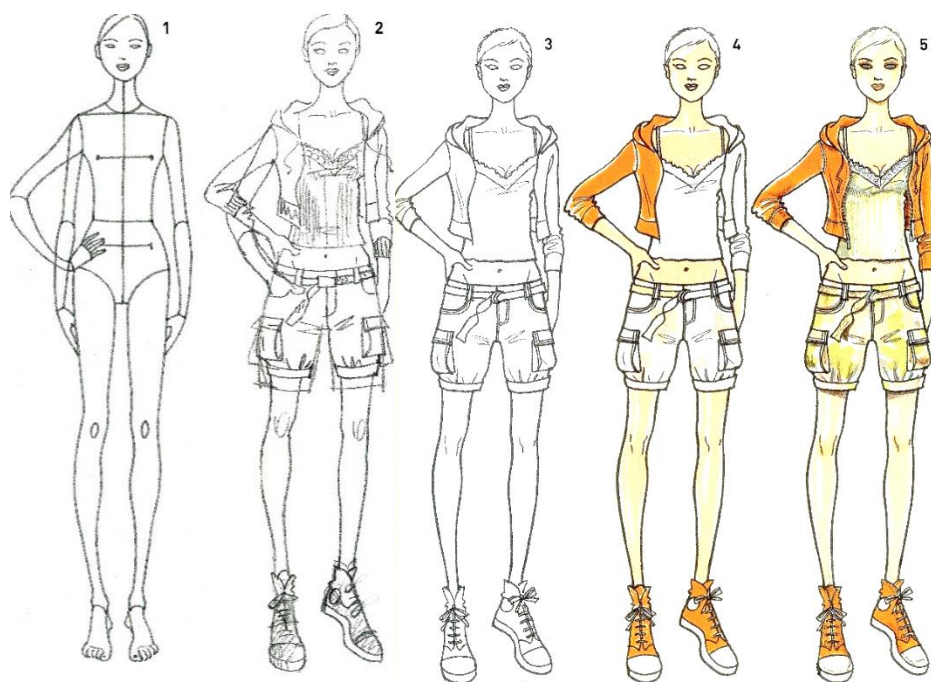
13-расм.

Матонинг сифатини, тавсифини ва ўзига хос хусусиятларини билиш, эскизда кийимни профессионал даражада тасвирлаш мумкин. Кейинги босқич бу кийимни қоматга тўғри ўтказиш ва ҳар бир детални чизишдан иборат. Масалан: ёқани сорочкага ўққазиш, манжет, чўнтак ва таҳламаларни чизиш ва ҳ.к.

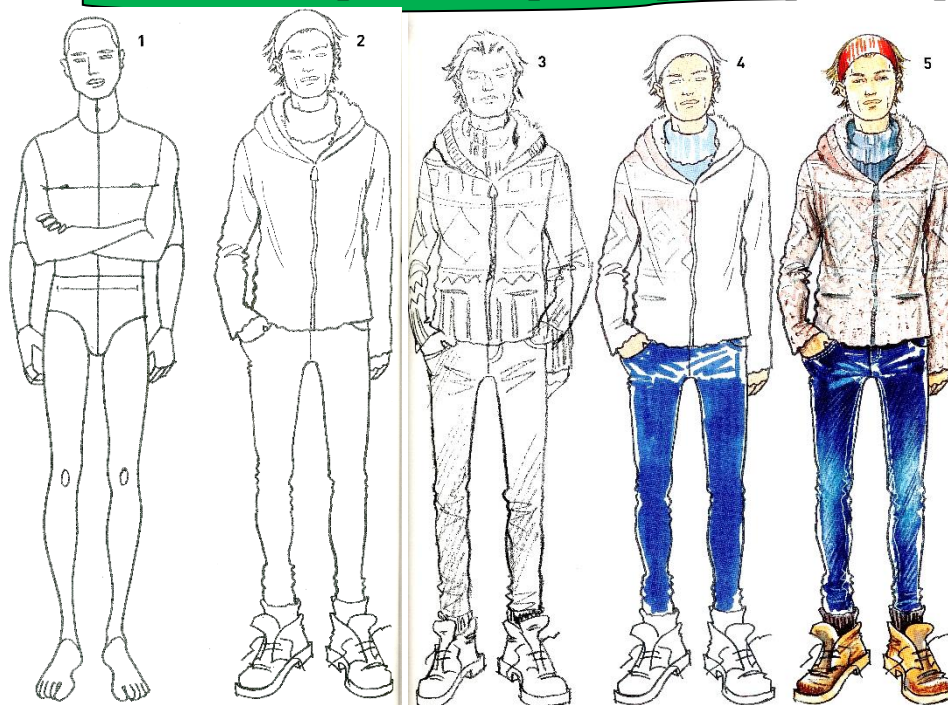
Бундай ахборотни диққатни кийимга қаратиб уни танқидий ўрганиш орқали олиш мумкин. Бунинг учун қуйида келтирилган саволларга жавоб топиш керак, бу шакл қандай яратилган, Деталлар қандай бирлаштирилган, драпировка, таҳламалар қандай шакллантирилади ва ҳ.к. таҳлил этиш жараёнида унинг дизайнини, конструкциясини, тайёрланиш технологиясини тўғри тушуниш учун кийимни ички томонидан кўриб чиқиш керак. Кийим дизайнини барча элементларини чуқур ўрганиб, тўғри эскиз чизиш мумкин.



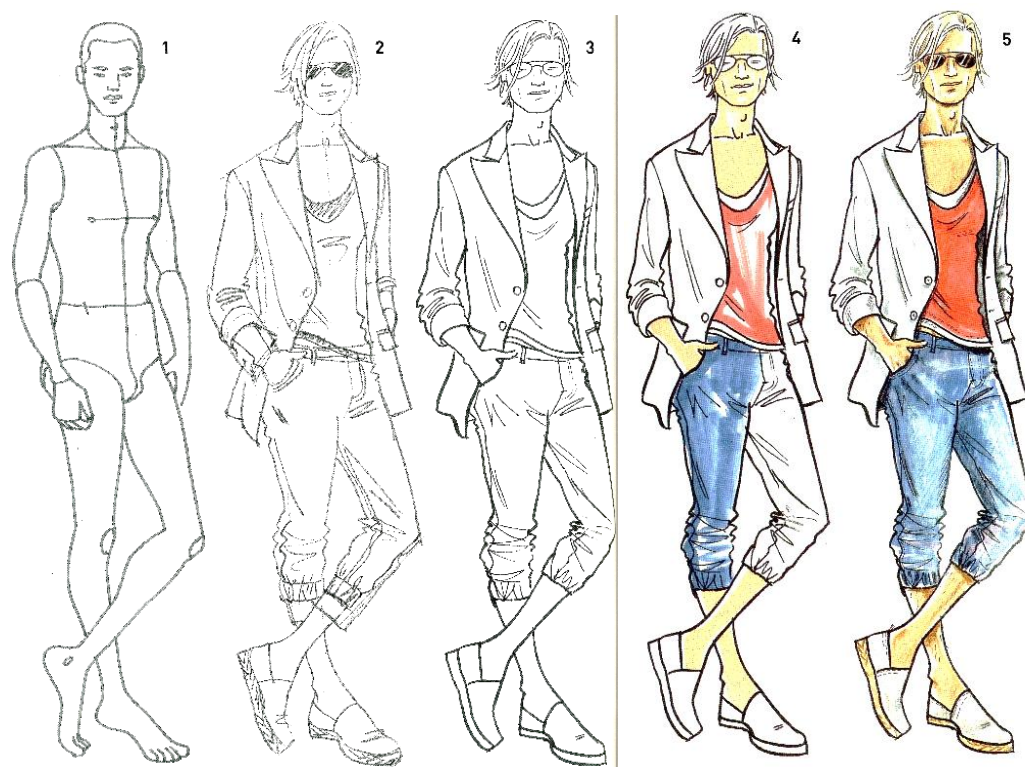
14-расм. «Шахарлик қиз - URBAN GIRL» - девизи остидаги ўрта ёшдаги аёллар комплекти.



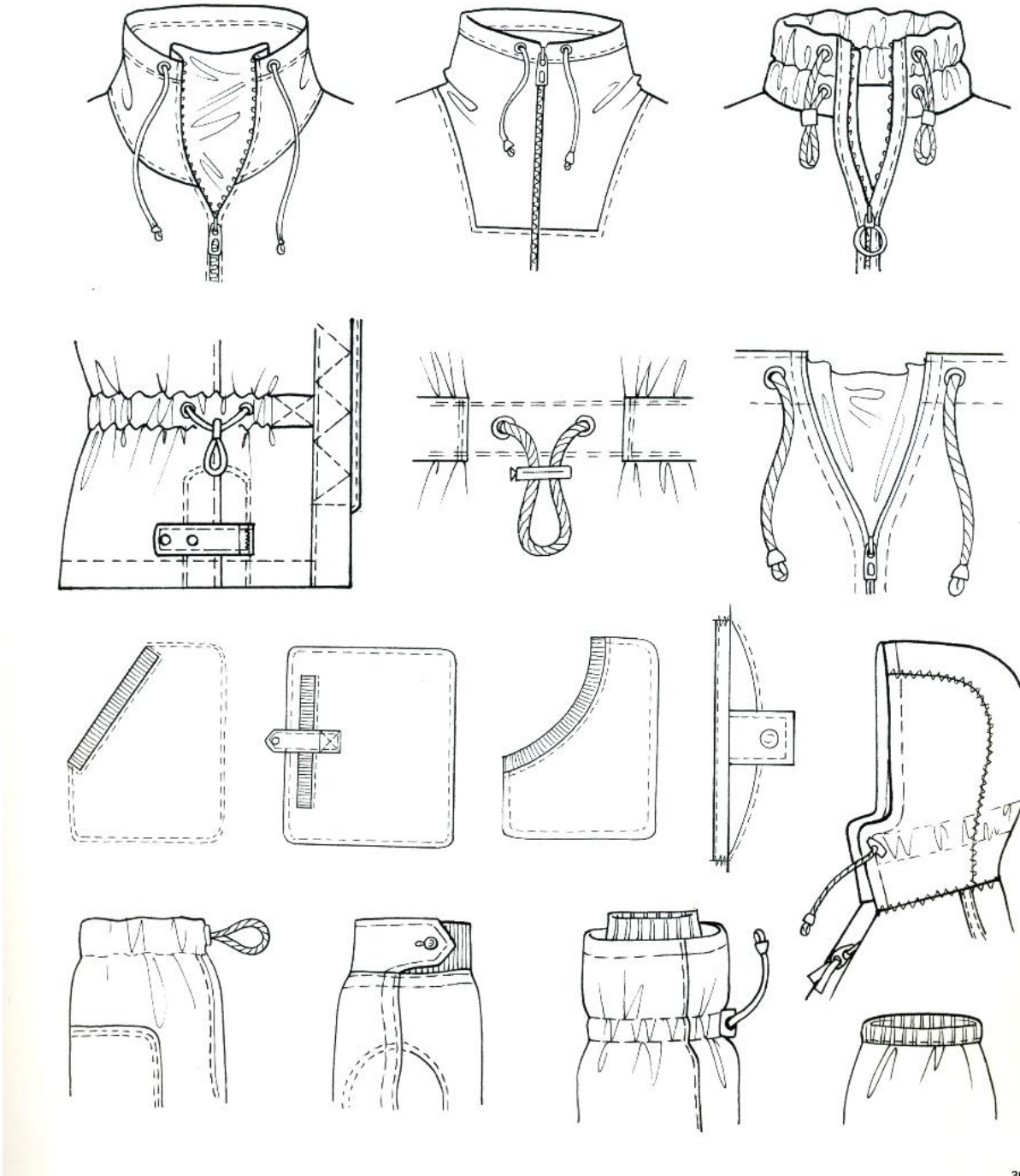
15-расм. «VICATION GIRL» девизи остидаги дам олишга мўлжалланган ўрта ёшдаги аёллар комплекти

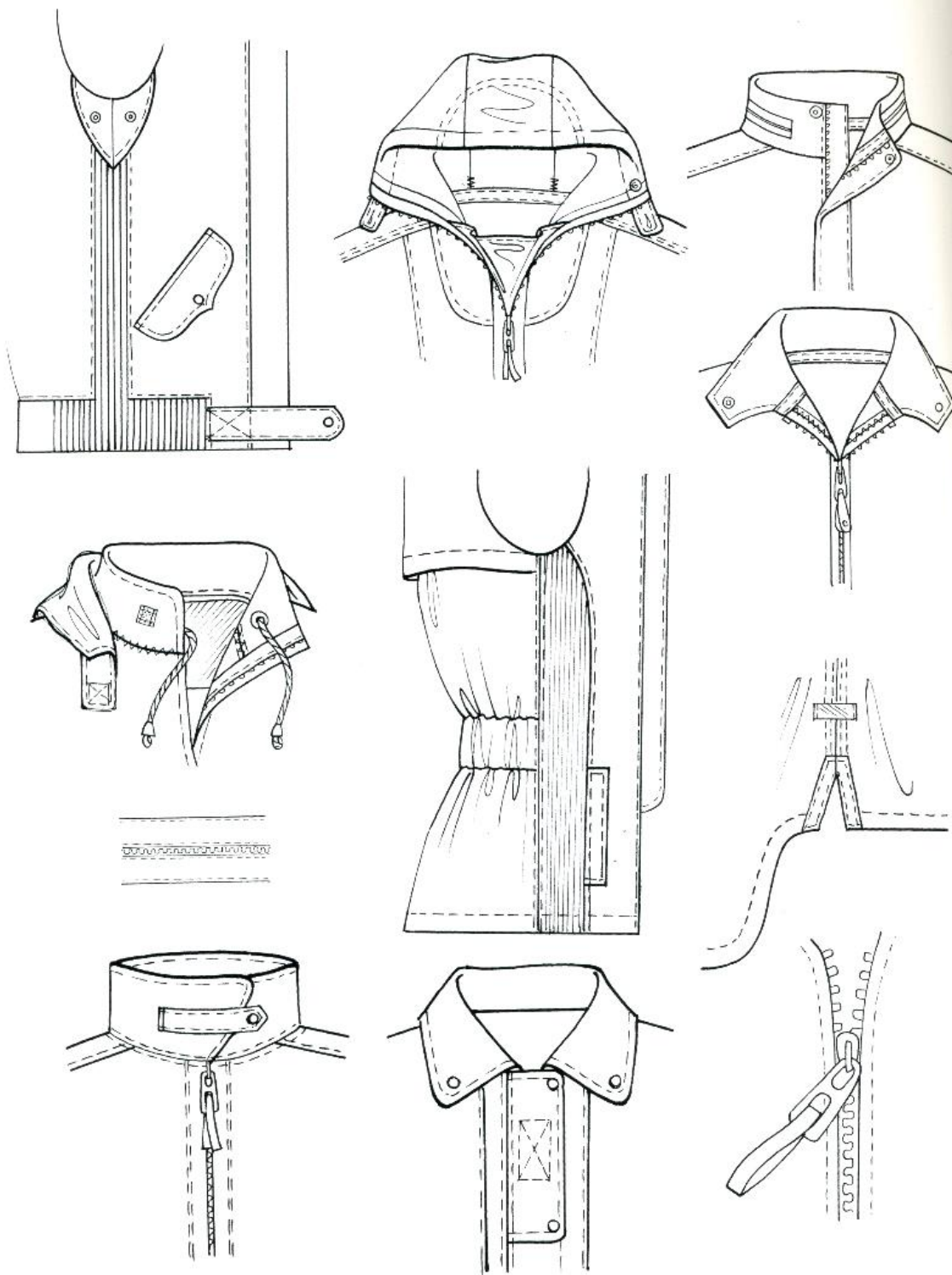


16-расм. «Шахарлик йигит - URBAN GUY» девизи остида ўрта ёшдаги эркеклар комплекти.



17.-расм. «VICATION GUY » девизи остида ўрта ёшдаги эркеклар комплекти.





Назорат шакли

Билимларини баҳолашда назорат саволлари ва ижодий ишларни расмийлаштириш сифати инобатга олинади.

Назорат саволлари:

1. Матолар таркиби бўйича қандай турларга ажратилади?
2. Сизга маълум пахта толали матоларнинг номларини айтиб беринг?
3. Сизга маълум зиғир толали матоларнинг номларини айтиб беринг?
4. Сизга маълум жун толали матоларнинг номларини айтиб беринг?
5. Сизга маълум синтетик матоларнинг номларини айтиб беринг?
6. Мато фактурасини яратишда қандай усулларини биласиз?
7. Оқ мато эскизда қандай тасвирлаш мумкин?
8. Люрекс, кружева ва гипюр матолари қандай тасвирланади?
9. Кийим деталларига нималар киради?
10. Чўнтакларни қайси турларини биласиз?
11. Ёқа турлари ҳақида маълумот беринг.

4-Амалий машғулот

Кийимнинг техник расмларини яратиш

Ишдан мақсад: Техник расмни чизишни ўрганиш.

Масаланинг қўйилиши:

1. Техник расмларни таҳлил этиш
2. Техник расмларни тасвирлашни ўрганиш

Кўргазмали қуроллар: Мавзуга оид тарқатма материаллар, тақдимот.

Дарс ўқув қуроллари: Турли қаттиқликдаги қаламлар, ручкалар, ҳар хил турдаги қоғоз намуналари.

Ишни бажариш учун намуна

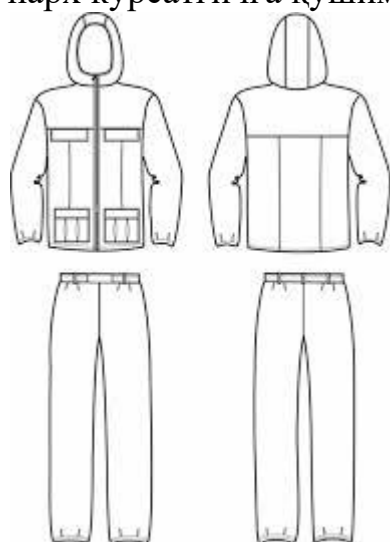
Моделларни ишлаб чиқиш жараёнида буюмни визуал кўриш учун кўлланиладиган иллюстрациянинг асосий турларидан бири техник расм ҳисобланади. Унда битта ғояни ўзида мужассам этган силуэт, пропорция, конструктив ечим ва деталлар аниқ чизилган бўлади.

Техник расмлар дизайнер ва ишлаб чиқарувчи орасидаги визуал мулоқот шаклидир. Улар тикувчилик саноатида тўплам дизайнини ишлаб чиқиш учун ишлаб чиқаришда (моделни техник тавсифи) ва маркетингда

Халқаро мода трендлари ва креатив расм

(каталогда ва нарх кўрсаткичда) кенг қўлланилади. Техник расм кийимни одам фигураси бўлмаган ҳолатда, текисликда конструкцияга эътиборни қаратиб, қисмларга ажратувчи чизиқларни, декоратив чокларни, планка ва бошқа деталларни яққол тасвирланиши. Техник расм аниқ бўлиб, схематик равишда кўрсатилиши лозим. Бугунги кунда техник расмни график редакторларда ҳам бажариш мумкин.

Техник расмни эстетик жиҳатдан чиройли ва қизикроқ кўриниши учун чизиқлар кенглиги турлича бўлиши мумкин. Мавсумий тўпламлар доирасидаги кийимларни ранг, конструктив ечими ҳақида тўғри тасаввурга эга бўлиш учун ассортиментли қатор ҳам техник расм шаклида тақдим этилади. Look books ва прайс листлар ҳам харидорга кийим ҳақида аниқ маълумотга эга бўлиш учун техник расм ва подиумга мўлжалланган иллюстрациялардан таркиб топади. Шунингдек, техник расм ва фото суратлар нарх кўрсаткичга қўшимча қилиб қўйилиши мумкин.



Назорат саволлари:

1. Техник расм нима?
2. Нима учун техник расм чизишни ўрганиш зарур?
3. Техник расмлар қаерларда қўлланилади?

1-кейс

Корхонага хом трикотажни бўяш учун олиб келишди. Буюртмачи трикотажни ёзги мавсумга мўлжалланган ассортиментларини Pфnton бўйича 16-1429 TPX SUNBUM ранга ва кузги устки кийимлар учун мўлжалланган ассортиментларини корхонани ўз салоҳиятларига асосан бўяб беришларини сўради. Шартномалар бўлими бошлиғи корхона раҳбарига вазиятни билдирди. Корхона раҳбари маркетинг бўлимига, кимёвий лаборатория мудирига, корхона технологига қуйидаги вазифаларни қўйди:

1. Кузги устки кийимлар учун айна вақтда урф бўлган ранглар коллекциясини ажратиш.
2. Келтирилган барча ассортиментдаги трикотаж полотноларининг толавий таркибини аниқлаш.
3. Pфnton бўйича рангни лаборатория коллекциясидан топиш, уни трикотажни толавий таркиби бўйича коррективроқ қилиш, талаб қилинса бу рангларни янгитдан ҳосил қилиш.
4. Кузги устки кийимлар учун айна вақтда урф бўлган ранглар коллекциясига мос келувчи ранглар намуналарини буюртмачи билан келишиш.
5. Лабораторияда ишлаб чиқилган шароитларни корхона шароитига мослаштириш.

2 кейс

Корхонада буюртмачи бўяш учун олиб келган ассортиментларини бир қисми бўяш қозонида толаларга ажралиб кетганлиги, иккинчи қисмини эса талаб қилинган ва айнан талаб бўйича лаборатория шароитида ҳосил қилинган ранга мос келмаслиги маълум қилинди. Корхона раҳбари зудлик билан тегишли бўлим бошлиқларини чақириб мунозара ўтказди. Мунозара яқунлари бўйича уларнинг олдиларига қуйидаги вазифаларни ҳал этишларини топширди:

1. Кимёвий лаборатория мудирига лаборатория ишларини таҳлил қилиш ва тегишли чоралар қабул қилиш.
2. Технологга вужудга келган муаммо юзасидан ёзма тушунтириш бериш.

Халқаро мода трендлари ва креатив расм

3. Келтирилган ассортиментларнинг толавий таркибини аниқлаш ва уларни буюртмачи томонидан тақдим этилган хужжатларга мослигини аниқлаш.
4. Нима сабабдан иккинчи гуруҳ ассортиментларида тегишли рангларни ҳосил бўлмаганлик сабабини корхонага келтирилган янги бўёвчи моддалар таҳлили асосида ўрганиш.
5. Иккинчи гуруҳ ассортиментларида буюртмачи талабига тўғри келувчи рангларни қайтадан ҳосил қилиш.

3-кейс

Кийимга қўлланадиган газламалар мақбул ғижимланмасликка эга бўлиши керак. Юқори ғижимланувчанлик кийимнинг ташқи кўриниши ва сифатига салбий таъсир кўрсатувчи ҳамда кийимни тайёрлаш жараёнини қийинлаштирувчи салбий омил ҳисобланади.

Газламанинг ғижимланмаслиги маълум даражада унинг тола таркиби ва структурасига боғлиқ. Деформациялангандан кейинги шаклини ва ўлчамини тез тиклаш қобилиятига эга бўлган юқори эгилувчан толадан ишлаб чиқилган газлама (жун тола, синтетик тола) юқори ғижимланмасликка эга. Юқори эгилувчан толали газламаларда эксплуатация бошида толалар кам эгилувчан толалар таъсирини енгиб ўтади ва кийимнинг ғижим участкаси ўзининг шаклини тиклайди. Секин аста эксплуатация жараёнида эгилувчан толаларда чарчаш ҳолати кучаяди ва асосий ролни камроқ эгилувчан толалар ўйнайди, шунинг учун тахламалар ва ғижимлар барқарорликка эга бўлиб, кийимнинг ташқи кўриниши ёмонлашади.

Савол: Қандай ҳолатда газламанинг ғижимланувчанлиги ортади ва унинг олдини олиш учун қандай чоралар кўрилади?

4-кейс

Кийим деталларини бириктириш учун турли усуллардан фойдаланиш мумкин: ип билан, елимлаб, пайвандлаб ва аралаш. Бириктириш усули газламанинг турига, бирикмаларга қўйиладиган талабларга ва қўлланиладиган асбоб ускуна турига қараб танланади.

Ҳозирги кунда тикувчилик саноатида энг кўп қўлланиладиган ип билан бириктириш усули 70% - 80% ни, кейин елимлаб ва пайвандлаб бириктириш усуллари 20-25% ни ташкил этади.

Халқаро мода трендлари ва креатив расм

Савол: Ипли, елимли бириктириш усуллари ёрдамида кийимга ишлов бериш технологик жараёнида бириктириш сифатига таъсир этувчи кўрсаткичлар ҳақида маълумот беринг.

5-кейс

Кийим тайёрлашда деталларни ип билан бириктиришнинг вазифаси ва уларга қўйиладиган турли талабларни эътиборга олиш зарур. Ип билан бириктиришнинг вазифаси турлича бўлгани ва унга таъсир этувчи кучларнинг ўлчами ҳар хил бўлгани учун ипли бириктиришнинг мақбул сифат кўрсаткичлари ўзгаради.

Ип билан бириктиришнинг механик кўрсаткичларига чок конструкцияси, чок ҳақи кенглиги, чокдаги бахялар сони, ҳамда бахя хосил қилишнинг технологик режимлари: чок частотаси, ипнинг тури ва тарнглиги, ип ва газлама мустаҳкамлигини тикиш жараёнида камайиши таъсир кўрсатади.

Савол: Чок мустаҳкамлигини аниқлаш методикалари бўйича устки ва енгил кийимда чок мустаҳкамлигига таъсир этувчи омиллар ҳақида маълумот беринг.

	Термин	Изох	Explain
1	Инновация, янгилик киритиш Innovation, innovation (visually. Innovation)	бу (харидорлар томонидан талаб) махсулот сифатини ёки (ишлаб чиқарувчилар томонидан талаб) технологик жараёни самарасини ортишига хизмат қилувчи янгиликни тадбиқ этиш	Client or the quality of the product (the manufacturer), which serves to increase the effectiveness of the process of technological update package
2	“Фан - технология - ишлаб чиқариш” "Science and technology"	интенсив иқтисодиёт занжирли фаолиятида асосий омил энг янги технологиялар, ишлаб чиқаришнинг янги принципларини яратишга хизмат қилувчи илм-фан омили. Инновация муҳити - корхоналарда самарали бошқарув тизимини яратиш	a key factor in the intensive economic activity chained to the latest technology, production and create new principles of science factor
3	Инновация муҳити Innovation environment	корхоналарда самарали бошқарув тизимини яратиш	enterprises to create an effective management system
4	Инновация жозибadorлиги Innovation appeal	бу миллий иқтисодиёт самарадорлигининг муҳим йўналишидир	diminished the effectiveness of the national economy in this important area
5	Инновация фаолиятини фаоллаштириши The activation of innovation activity	фундаментал тадқиқотларни қўллаб-қувватлаш, мамлакатда корхоналар томонидан амалга ошириладиган тижорат инновациялари учун зарур иқтисодий-ижтимоий муҳитни яратиш	support basic research, carried out by enterprises in the country for commercial innovations necessary to create a socio - economic environment
6	Коллекция Collection	илмий, тарихий ёки бадий қизиқишни ифодалайдиган, ўхшаш буюмлар тизимига солинган тўплам	scientific, historical or artistic interest , representing a collection of materials are tested system
7	Комплект Komplekt	муайян мўлжал ва бадий ечимга мосланган бир бирига мос элементларнинг тўплами, очиқ тизим	Sets specific targets and artistic elements of one of the customized solution package, open system
8	Композиция Kompozition	эстетика қоидалари бўйича костюм элементларини тақсимланиши	The distribution of the elements of composition aesthetics, according to the suit
9	Конструкция Construction	буюмни тузилиши	The structure of the unit
10	Костюм The suit	яхлит ғоя ва мўлжал билан бириктирилган, ижтимоий, миллат, минтақа, жинс ёш ва мутахассислигини ифода этадиган элементларнинг муайян тизими	- which focused on a single idea and the accompanying social, ethnic , regional , gender , age and specialty reflect certain elements in the system
11	Кўп функцияли кийим Multi - functional clothing	бир неча функцияни бажарадиган кийим	clothing that performs more than one function
12	Лойихалаш Development	бу тадқиқот этиб, эскизлар, макетлар ва моделларни яратиш, буюмларни чизмасини ва ҳисобини ишлаш, тажриба учун намуналарни ишлаш, белгиланган хусусиятларга эга янги буюм яратиш жараён	is a research, sketches , models and models , drawings and computer processing of materials , processing the samples for the experiment , the established nature of the process to create a new item
13	Маркетинг	буюмга истеъмолчининг	great customer requirements

Халқаро мода трендлари ва креатив расм

	Marketing	талабларини ўрганиш	
14	Мода Fashion	Микроуслуб	micro style
15	Корхона Venture	ўзига қарашли ишлаб чиқариш воситаларидан фойдаланган ҳолда ишлаб чиқариш жараёнларини бажарувчи жамоа	will use the means of production belonging to the enterprise carrying out the processes of production team
16	Иш ўрни Jobs	маълум бир ишни бажаришга мўлжалланган ишлаб чиқариш сатхининг бир қисми	is designed to perform a specific job Part of the production level mark
17	Мехнат унумдорлиги Labor productivity	оқимдаги ҳар бир ишчининг бир сменада ишлаб чиқарадиган маҳсулот сони	The flow of the labor productivity of each worker in a number of production shifts production
18	Технологик жараён Process	тайёр маҳсулотни олиш мақсадида меҳнат предметларига таъсир этувчи меҳнат воситаси	the finished products that affect the subject of the cocktail in order to get a cocktail
19	Бўлинмас операция Indivisible operation	тиқиш жараёнини технологик жиҳатидан жиҳатидан майдарок элементларига ажратиш мумкин бўлмаган яхлит бир элемент	the betting process technology, the groundbreaking groundbreaking smaller elements in a single element that can not be
20	Серия Serial	савдо ташкилоти буюртмасининг энг кичик миқдори	trade order with a minimum amount
21	Маҳсулот рентабеллиги product profitability	бир фойда келтириш фоизи	Percentage benefit the profitability of the product
22	Маҳсулотнинг материал хажми The volume of product material	материал ресурсларини солиштирма харажати	Specific costs of material resources
23	Кийимнинг ассортимент гуруҳи Apparel assortment group	белгилари жиҳатидан бир хил бўлган мустақил гуруҳга қиравчи буюмлар	marks the groundbreaking independent groups, out of the same materials
24	Чиқинди Waste	асосий ишлаб чиқаришда йўқ бўлиб кетадиган дастлабки хомашё бўладиган қолдиқ	The main street of the initial raw material production to be unchanged

I. Ўзбекистон Республикаси Президентининг асарлари

1. Ўзбекистон Республикаси Президенти Ш.М. Мирзиёевнинг 2019 йил учун мўлжалланган энг муҳим устувор вазифалар ҳақидаги Олий Мажлисга Мурожаатномаси // kun.uz. 2018.12.28.

2. “Билимли авлод – буюк келажакнинг, тадбиркор халқ – фаровон ҳаётнинг, дўстона ҳамкорлик эса тараққиётнинг кафолатидир”. Президент Шавкат Мирзиёевнинг Ўзбекистон Республикаси Конституцияси қабул қилинганининг 26 йиллигига бағишланган тантанали маросимдаги маърузаси // “Халқ сўзи” online газетаси, 2018 йил 8 декабрь.

3. Мирзиёев Ш.М. Танқидий таҳлил, қатъий тартиб-интизом ва шахсий жавобгарлик – ҳар бир раҳбар фаолиятининг кундалик қондаси бўлиши керак. – Т.: “Ўзбекистон”, 2017 й.

4. Мирзиёев Ш.М. Қонун устуворлиги ва инсон манфаатларини таъминлаш – юрт тараққиёти ва халқ фаровонлигининг гарови. – Т.: “Ўзбекистон”, 2017 й.

II. Норматив-ҳуқуқий ҳужжатлар

5. Ўзбекистон Республикасининг Конституцияси. (Ўн иккинчи чақириқ Ўзбекистон Республикаси Олий Кенгашининг ўн биринчи сессиясида 1992 йил 8 декабрда қабул қилинган Ўзбекистон Республикасининг 1993 йил 28 декабрдаги, 2003 йил 24 апрелдаги, 2007 йил 11 апрелдаги, 2008 йил 25 декабрдаги, 2011 йил 18 апрелдаги, 2011 йилдаги 12 декабрдаги, 2014 йил 16 апрельда қабул қилинган қонунларига мувофиқ киритилган ўзгартиш ва қўшимчалар билан) –Т., 2014.

6. Ўзбекистон Республикаси Президентининг 2012 йил 24 июлдаги “Олий малакали илмий ва илмий-педагог кадрлар тайёрлаш ва аттестациядан ўтказиш тизимини янада такомиллаштириш тўғрисида”ги ПФ–4456-сон Фармони.

7. Ўзбекистон Республикаси Вазирлар Маҳкамасининг 2012 йил 28 декабрдаги “Олий ўқув юртидан кейинги таълим ҳамда олий малакали илмий ва илмий педагогик кадрларни аттестациядан ўтказиш тизимини такомиллаштириш чора-тадбирлари тўғрисида”ги 365- сонли Қарори.

8. Ўзбекистон Республикаси Президентининг 2015 йил 12 июндаги “Олий таълим муассасаларининг раҳбар ва педагог кадрларини қайта тайёрлаш ва малакасини ошириш тизимини янада такомиллаштириш чора-тадбирлари тўғрисида”ги ПФ-4732-сонли Фармони.

9. Ўзбекистон Республикаси Президентининг 2017 йил 7 февралдаги “Ўзбекистон Республикасини янада ривожлантириш бўйича Ҳаракатлар стратегияси тўғрисида”ги ПФ–4947-сонли Фармони.

10. Ўзбекистон Республикаси Президентининг 2017 йил 16 февралдаги “Олий ўқув юртидан кейинги таълим тизимини янада такомиллаштириш

тўғрисида”ги ПФ–4958-сонли Фармони.

11. Ўзбекистон Республикаси Президентининг 2017 йил 20 апрелдаги “Олий таълим тизимини янада ривожлантириш чора-тадбирлари тўғрисида”ги ПҚ–2909-сонли Қарори.

12. Ўзбекистон Республикаси Президентининг 2018 йил 5 июндаги “Олий таълим муассасаларида таълим сифатини ошириш ва уларнинг мамлакатда амалга оширилаётган кенг камровли ислохотларда фаол иштирокини таъминлаш бўйича қўшимча чора-тадбирлар тўғрисида”ги ПҚ–3775-сон қарори / Lex.uz.

13. Ўзбекистон Республикаси Президентининг 2015 йил 12 июндаги “Олий таълим муассасаларининг раҳбар ва педагог кадрларини қайта тайёрлаш ва малакасини ошириш тизимини янада такомиллаштириш чора-тадбирлари тўғрисида”ги ПФ–4732-сон Фармони / Lex.uz.

Ш. Махсус адабиётлар

14. Ермилова В.В., Ермилова Д.Ю. Моделирование и художественное оформление одежды. - М.: Академия, 2000.

15. Г.М. Гусейнов, Ермилова В.В. Композиция костюма. - М.: Академия 2003.

16. Пармон Ф.М. Композиция костюма. Одежда, обувь, аксессуары. - М.: «Триада плюс», 2002.

17. «Мода и стиль». Современная энциклопедия. – М.: Мир энциклопедий Аванта +Астрель, 2006.

18. Зелинг. Ш. «Мода Век модельеров». 1900-1909- Kone mann, 1999.

19. X.X.Kamilova, N.A. Isaxodjayeva, K.R. Fuzailova. Kastyum kreativ grafikasi. –Т.:Fan va texnologiya, 2017.

20. Noel Chapman va Judith Cheek. Creativ fashion drawing, London, Arcturus, 2012.

21. Л.П.Шершнева и др. Основы прикладной антропологии и биомеханики.- М: ФОРУМ ИНФРА-М, 2004.

22. HwanKi Lee. Quality Controll of Latest Spinnin Procecc and Prevention of Textile Defects. Thinkbook Company, Korea, 2015.

23. Jinlian HU. Computer Technology for Textiles and Apparel. Elsevier, England, 2011.

24. Tünde Kirstein. Multidisciplinary Know-How for Smart-Textiles Developers. Elsevier, Swetherland, 2013.

25. С. Lawrence. High Performance Textiles and Their Applications. Elsevier, England, 2014.

26. Sabit Adanur. Handbuk of weaving. Boca Raton London New York Washivgton. D.C. 2001.

27. Hywel Davies. Fashion Designers’ Sketchbooks. – United Kingdom, London.

28. Ryszard M. Kozlowski “Handbook of natural fibres” Volume 2: Processing and applications. Woodhead Publishing Series in Textiles: Number 119. © Woodhead Publishing Limited, 2012

29. Серова Т.М.Афанасьева А.И., Иллиаронова Т.И., Делль Р.А. “Современные формы и методы проектирования швейного производства” Учебное пособие. -М. :МГУДТ, 2004. -283с.

IV. Интернет сайтлар

30. www.expertiza.uz
31. www.uster.com,
32. www.trutzschler.com
33. www.titli.uz