

**ЎЗБЕКИСТОН РЕСПУБЛИКАСИ  
ОЛИЙ ВА ЎРТА МАХСУС ТАЪЛИМ ВАЗИРЛИГИ**

**ОЛИЙ ТАЪЛИМ ТИЗИМИ ПЕДАГОГ ВА РАҲБАР КАДРЛАРИНИ ҚАЙТА  
ТАЙЁРЛАШ ВА УЛАРНИНГ МАЛАКАСИНИ ОШИРИШНИ ТАШКИЛ  
ЭТИШ  
БОШ ИЛМИЙ - МЕТОДИК МАРКАЗИ**

**ТОШКЕНТ АРХИТЕКТУРА ҚУРИЛИШ ИНСТИТУТИ  
ҲУЗУРИДАГИ ПЕДАГОГ КАДРЛАРНИ ҚАЙТА ТАЙЁРЛАШ ВА  
УЛАРНИНГ МАЛАКАСИНИ ОШИРИШ ТАРМОҚ МАРКАЗИ**

**“ДИЗАЙН” ЙЎНАЛИШИ**

**“ИНТЕРЬЕР ДИЗАЙНИДА  
ЗАМОНАВИЙ ТЕНДЕНЦИЯЛАР”  
модули бўйича  
Ў Қ У В – У С Л У Б И Й М А Ж М У А**

**Тошкент - 2017**

**Мазкур ўқув-услугий мажмуа Олий ва ўрта махсус таълим вазирлигининг 2017 йил 24 августдаги 603-сонли буйруғи билан тасдиқланган ўқув режа ва дастур асосида тайёрланди.**

**Тузувчи:** З.Ю. Мансуров  
В.В. Еремина

**Тақризчи:** Mireille GRUBERT, Director of Architecture and General Planning of the State. Ecole de Chaillot, France

•

**Ўқув -услугий мажмуа ТАҚИ Кенгашининг 2017 йил 30 августдаги 1 - сонли қарори билан нашрга тавсия қилинган.**

## МУНДАРИЖА

<b>I. ИШЧИ ДАСТУР .....</b>	<b>3</b>
<b>II. МОДУЛНИ ЎҚИТИШДА ФОЙДАЛАНИЛАДИГАН ИНТЕРФАОЛ ТАЪЛИМ МЕТОДЛАРИ .....</b>	<b>9</b>
<b>III. НАЗАРИЙ МАТЕРИАЛЛАР .....</b>	<b>14</b>
<b>IV. АМАЛИЙ МАШҒУЛОТ МАТЕРИАЛЛАРИ .....</b>	<b>63</b>
<b>V. КЕЙСЛАР БАНКИ.....</b>	<b>70</b>
<b>VI. МУСТАҚИЛ ТАЪЛИМ МАВЗУЛАРИ .....</b>	<b>72</b>
<b>VII. ГЛОССАРИЙ .....</b>	<b>73</b>
<b>VIII. АДАБИЁТЛАР РЎЙХАТИ .....</b>	<b>78</b>

# I. ИШЧИ ДАСТУР

## Кириш

Дастур Ўзбекистон Республикаси Президентининг 2015 йил 12 июндаги “Олий таълим муассасаларининг раҳбар ва педагог кадрларини қайта тайёрлаш ва малакасини ошириш тизимини янада такомиллаштириш чоратadbирлари тўғрисида” ги ПФ-4732-сон Фармонидаги устувор йўналишлар мазмунидан келиб чиққан ҳолда тузилган бўлиб, у замонавий талаблар асосида қайта тайёрлаш ва малака ошириш жараёнларининг мазмунини такомиллаштириш ҳамда олий таълим муассасалари педагог кадрларининг касбий компетентлигини мунтазам ошириб боришни мақсад қилади. Дастур мазмуни олий таълимнинг норматив-ҳуқуқий асослари ва қонунчилик нормалари, илғор таълим технологиялари ва педагогик маҳорат, таълим жараёнларида ахборот-коммуникация технологияларини қўллаш, амалий хорижий тил, тизимли таҳлил ва қарор қабул қилиш асослари, махсус фанлар негизида илмий ва амалий тадқиқотлар, технологик тараққиёт ва ўқув жараёнини ташкил этишнинг замонавий услублари бўйича сўнгги ютуқлар, педагогнинг касбий компетентлиги ва креативлиги, глобал Интернет тармоғи, мультимедиа тизимлари ва масофадан ўқитиш усулларини ўзлаштириш бўйича янги билим, кўникма ва малакаларини шакллантиришни назарда тутди.

Ушбу ишчи дастурда замонавий интерьер дизайни услубини ташкил этишда қўйиладиган талаблар, интерьернинг рангли алоҳида жиҳатлари, хонадон хоналарининг интерьерларини шакллантириш, унинг функционал ва композицион ечими, жихозлар ва кичик архитектуравий шакллар, фактура ва фазони ёруғлик-ранг муҳитини комплекс лойиҳалашнинг ажралмас таркибий қисмлари сифатида бадиий синтез қилиш шартлари келтирилган.

## Модулнинг мақсади ва вазифалари

**“Интерьер дизайнида замонавий тенденциялар” модулининг мақсади:** педагог кадрларни қайта тайёрлаш ва малака ошириш курси тингловчиларини архитектура ва қурилиш соҳасидаги инновацияларга доир билимларини такомиллаштириш, инновацион технологияларни ўзлаштириш, жорий этиш, таълим амалиётида қўллаш ва яратиш бўйича кўникма ва малакаларини таркиб топтириш.

Тарихий тарзда топланган тажриба ва ҳозирги вақтдаги воқеликнинг гувоҳлик беришича интерьернинг ечими аввал ҳам, бундан кейин ҳам архитектура ва дизайн фаолиятининг ажралмас қисми бўлиб қолаверади. Интерьер муҳит сифатида ичкаридан қабул қилинадиган архитектуравий шаклнинг эстетик қонуниятларига асосланган ҳолда ташкил этилади. Интерьер эстетик шаклланишнинг жиҳатларини англаш учун - ички муҳитнинг ташкил этилишида тўпланган маълумотни чуқур ўрганиш талаб этилади. Замонавий дизайн муҳитини яратиш, унинг сифатини ошириш сунъий муҳитнинг нафақат функционал, балки эстетик томонлари ҳам алоҳида

катта аҳамият касб этади. Ички фазовий кенгликни яратиш, аниқроғи интерьерни дизайн услубини ташкил этиш махсус тайёргарликни талаб этади. Интерьер бўйича бажариладиган ижодий ишнинг характери шакл, пластика, ёруғлик, ранг, текстура ва фактура, материалнинг чуқур тушунтириб бера оладиган специфик билимларни талаб этади. Тасвирий санъат билан биргаликда синтездан фойдаланиш деганда нафақат уларнинг турлари ва бажариш усуллари билиш, балки интерьернинг образли ечимига органик тарзда киритилладиган мураккаб бўлмаган композицияларни мустақил равишда эскизлар ярата олиш бўйича эгалланадиган савиялар ҳам тушунилади.

Муҳитда жиҳозларнинг роли алоҳида аҳамият касб этиб, улар интерьернинг бошка элементлари билан биргаликда композицияга кириб боради. Интерьер ташкил этилишининг юқори сифатига эришиш асосида уларни куриш қонуниятлари ва услубларининг принципиал асосларини чуқур билишга асосланган оқилона ёндошуви ётади. Замонавий илмий билимлар орқали аниқланадиган хонанинг функционал жиҳатдан мақсадга мувофиқлиги унга биринчилар қаторида қўйилладиган энг муҳим ва албатта бажарилиши лозим бўлган талаблардан биридир.

Интерьерда услуб фани шундай бош назарий база ҳисобланадики, унинг асосида бўлажак дизайнерларда улар эгаллаши зарур бўлган билимлар мажмуаси ётади. Унда кетма-кет тарзда интерьернинг ўзига хос таснифлари, турли функционал вазифалар бажариладиган хоналарда интерьерни шакллантиришнинг ўзига хос жиҳатлари ва уни лойиҳалашнинг услубий асослари очилиб борилади.

Маъруза курси интерьер услуби ва дизайни моҳиятини тушуниш учун жуда зарур. Фанни ўрганиш жараёнида рангшунослик, меъморчилик, ёруғлик техникаси, эргономика, санъатшунослик ва эстетика маълумотларидан фаол фойдаланилади.

### **Модул бўйича тингловчиларнинг билими, кўникмаси, малакаси ва компетенцияларига қўйилладиган талаблар**

**“Интерьер дизайни” курсини ўзлаштириш жараёнида амалга ошириладиган масалалар доирасида:**

#### **Тингловчи:**

- интерьер лойиҳалаштиришнинг асосий стилларини билиш;
  - интерьер дизайнда шакл ҳосил қилиш асослари;
  - интерьер дизайн объектларининг ривожланиш ва шакл ҳосил қилиш қоруниятлари;
  - интерьер дизайнини лойиҳалаштириш услубиёти;
  - инсонни предмет-фазовий муҳитига қўйилладиган замонавий техник ва эстетик талаблари
- билиши* керак;

#### **Тингловчи:**

- лойиҳалаштиришда тўпланган ахборотни йиғиш, таҳлил қилиш ва қўллаш мушбуиётини амалда тадбиқ этиш;
  - интерьер дизайн объектларини назарий таҳлили ва лойиҳалаштириш мушбуиётини қўллаш
- кўникмаларига эга бўлиши лозим;**

**Тингловчи:**

- интерьер дизайннинг асосий принцип, услуб ва воситаларни амалга ошириш;
  - интерьер лойиҳалаштиришнинг объектлари дизайни бўйича тушган лойиҳавий тақлифларини услубий ишланмаларни амалда қўллаш
- малакаларига эга бўлиши зарур;**

**Тингловчи:**

- лойиҳалаштиришда тўпланган ахборотни йиғиш, таҳлил қилиш ва қўллаш мушбуиётини амалда тадбиқ этиш;
- интерьер дизайн объектларини назарий таҳлили ва лойиҳалаштириш мушбуиётини қўллаш компетенцияларига эга бўлиши лозим

**Модулни ташкил этиш ва ўтказиш бўйича тавсиялар**

“Интерьер дизайн” курси маъруза ва амалий машғулотлар шаклида олиб борилади.

Курсни ўқитиш жараёнида таълимнинг замонавий методлари, педагогик технологиялар ва ахборот-коммуникация технологиялари қўлланилиши назарда тутилган:

- маъруза дарсларида замонавий компьютер технологиялари ёрдамида презентацион ва электрон-дидактик технологиялардан;
- ўтказиладиган амалий машғулотларда техник воситалардан, экспресс-сўровлар, тест сўровлари, ақлий хужум, гуруҳли фикрлаш, кичик гуруҳлар билан ишлаш, коллоквиум ўтказиш, ва бошқа интерактив таълим усуллари қўллаш назарда тутилади.

**Модулнинг ўқув режадаги бошқа модуллар билан боғлиқлиги ва узвийлиги**

Интерьер дизайни” модули бўйича машғулотлар ўқув режасидаги “Лойиҳалаш технологиялари ва усуллари”, ва “Дизайнда компьютер технологияларини қўллаш”, “Ландшафт дизайни” ва бошқа блок фанлари билан узвий боғланган ҳолда уларнинг илмий-назарий, амалий асосларини очиқ беришга хизмат қилади.

**Модулнинг олий таълимдаги ўрни**

Модулни ўзлаштириш орқали тингловчилар мобил иловалар яратишни ўрганиш, амалда қўллаш ва баҳолашга доир касбий компетентликка эга бўладилар.

## Модул бўйича соатлар тақсимоти

№	Модул мавзулари	Тингловчининг ўқув юкلامаси, соат				Мустақил таълим	Кўчма машғулот
		Ҳаммаси	Аудитория ўқув юкلامаси				
			Жами	Назарий	Амалий машғулот		
1.	Кириш. Дизайн лойиҳасини ишлаб чиқиш босқичлари	2	2	2			
2.	Ёруғлик асосларини лойиҳалаш.	2	2	2			
3.	Интерьердаги мебел. Турлари ва мебел таснифи. мебел маҳсулотларини ишлаб чиқариш материаллари	2	2	2			
4.	Саноат муҳитлари ва офисларининг интерьер дизайни. Тижорат биноларни лойиҳалаш	2	2	2			
5.	Олий ва давлат аҳамиятга эга интерьер. Тантанали тадбирлар учун мос интерьер дизайни	2	2	2			
6.	Турар жой (меҳмонхона, холл, ётоқхона) ва ошхона ускуналари билан, белгиланган услубда, интерьер дизайни лойиҳасини ишлаб чиқариш. (Режаси, эскиз қисм, иш чизмалар қисм)	6	6		6		
7.	Ўқув муассасасини, офис ёки ресторан макон (ихтиёрий) замонавий интерьер дизайни лойиҳасини ишлаб чиқариш. (Режаси, эскиз қисм, иш чизмалар қисм)	6	6		6		
8.	Амалий ва мустақил иш тақдимоти.	2	2		2		
9.	"Ақлли уй" технологияси. Реферат "Атроф-муҳит, табиий элементлар сезгининг психология". Реферат" Интерьерни безатиш" Фоторепортаж	4				4	
10.	Тингловчилар билан безак ва қўрилиш материаллари дўконига: «Oikos», «Happy Home», «Галерея Интерьеров» «Design 49» таълим экскурсия ўлиб бориш. Ҳам мебел жиҳозлаш ва безакли пардозлаш ишлари соҳасидаги инновация билан таништириш.	4	4				4
	<b>Жами:</b>	<b>32</b>	<b>28</b>	<b>10</b>	<b>14</b>	<b>4</b>	<b>4</b>

### НАЗАРИЙ МАШҒУЛОТЛАР МАЗМУНИ

**1-маву:** Кириш. Дизайн лойиҳасини ишлаб чиқиш босқичлари. Асосий дизайн босқичлари. Интерьер дизайн ривожлантириш ҳар бир

босқичида роли.Биоларни интерьер таснифи. Интерьер дизайни соҳасида жорий тенденциялари ҳақида умумий маълумот. Асосий жорий тарзини қисқача тури.Дизайн интерьердаги замонавий тенденциялари.

**2-мавзу: Ёруғлик асосларини лойиҳалаш.** Ёритиш. тамойиллари ва биоларни қоидалари лойиҳа ривожлантиришни ёритиш. Усуллари ва ёритиш дизайн воситалари. Электр техникаси, "ақлли уй", энергия тежовчи технологиялар ва бошқа муҳандислик. "Ақлли уй" тизимини функционал ўрганиш. Замонавий электр асбоб-ускуналар ва техника, умумий нуқтаи. лифтда, юрган нарвонларини, ҳаракат юриш ва форклифтлер хусусиятларини ва турларини ўрганиш.

**3-мавзу: Интерьердаги мебел.** (Юмшоқ мебел, кабинет, ошхона, болалар учун мўлжалланган мебел). Турлари ва мебел таснифи. мебел маҳсулотларини ишлаб чиқариш материаллари. Қандай мебел танлаш. Махсус, махсус, модулли ва алмаштириладиган мебел. мебел ишлаб чиқариш технологияси ҳақида маълумот.Интерьердаги охирги инновацион материаллари. Турлари ва материаллар функционал хусусиятлари. Қурилиш материаллари. Техник хусусиятлари. Экологик материаллари. Интерьерни безатиш. Ички дизайн безак элементлар ва унинг турлари.

**4-мавзу: Саноат муҳитлари ва офисларининг интерьер дизайни.** Тижорат биоларни лойиҳалаш. Қулай ва яши уйланган офис интерьерни ташкил этиш. Тарқатиш тузилишини биоларни. Самарасиз иншоотлари. Савдо ва ишлаб чиқариш асосий восита сифатида тижорат биоларда тўғри дизайн.

**5-мавзу: Олий ва давлат аҳамиятга эга интерьер.** Тантанали тадбирлар учун мос интерьер дизайни. Эчимлар дизайн вакиллик синф ички ва ҳукумат биоларини биносида ёндашув хусусиятлари. биолар умумий овқатланиш ва банкет имконияти дизайни жорий тенденциялари.

## АМАЛИЙ МАШҒУЛОТ МАЗМУНИ

**1-амалий машғулот:** Турар жой (мехмонхона, холл, ётоқхона) ва ошхона ускуналари билан, белгиланган услубида, интерьер дизайни лойиҳасини ишлаб чиқариш. (Режаси, эскиз қисм, иш чизмалар қисм).

**2-амалий машғулот:** Ўқув муассасасини, офис ёки ресторан макон (ихтиёрий) замонавий интерьер дизайни лойиҳасини ишлаб чиқариш. (Режаси, эскиз қисм, иш чизмалар қисм)

**3-амалий машғулот:** Амалий ва мустақил иш тақдимоти.

## ЎҚИТИШ ШАКЛЛАРИ

Мазкур модул бўйича қуйидаги ўқитиш шаклларидадан фойдаланилади:



- маърузалар, амалий машғулотлар (маълумотлар ва технологияларни англаб олиш, ақлий қизиқишни ривожлантириш, назарий билимларни мустаҳкамлаш);

- давра суҳбатлари (кўрилаётган лойиҳа ечимлари бўйича таклиф бериш қобилиятини ошириш, эшитиш, идрок қилиш ва мантиқий хулосалар чиқариш);

- баҳс ва мунозаралар (лойиҳалар ечими бўйича далиллар ва асосли аргументларни тақдим қилиш, эшитиш ва муаммолар ечимини топиш қобилиятини ривожлантириш).

### **БАҲОЛАШ МЕЗОНИ**

<b>№</b>	<b>Топширик турлари</b>	<b>Баллар тақсимоти</b>	<b>Максимал балл</b>
1	Мавзулар бўйича кейслар	1,5 балл	2.5
2	Мустақил иш топшириқлари	1,0 балл	

## II. МОДУЛНИ ЎҚИТИШДА ФОЙДАЛАНИЛАДИГАН ИНТЕРФАОЛ ТАЪЛИМ МЕТОДЛАРИ

### “SWOT-таҳлил” методи

**Методнинг мақсади:** мавжуд назарий билимлар ва амалий тажрибаларни таҳлил қилиш, таққослаш орқали муаммони ҳал этиш йўлларни топишга, билимларни мустаҳкамлаш, такрорлаш, баҳолашга, мустақил, танқидий фикрлашни, ностандарт тафаккурни шакллантиришга хизмат қилади.

<b>S – (strength)</b>	• кучли томонлари
<b>W – (weakness)</b>	• заиф, кучсиз томонлари
<b>O – (opportunity)</b>	• имкониятлари
<b>T – (threat)</b>	• тўсиқлар

ЛДСП моддий безаш учун SWOT таҳлилини ушбу жадвалга туширинг.

<b>S</b>	Обозначьте сильные стороны строительного материала ЛДСП? LDSПning qurilish material sifatidagi kuchli xususiyatlarini belgilab bering	Кенг тарқалган, бошқа материалларга нисбатан арзон ва кенг кўламда қўлланилувчи ашё
<b>W</b>	Обозначьте слабые стороны строительного материала ЛДСП? LDSПning qurilish material sifatidagi salbiy xususiyatlarini belgilab bering	1 – салбий жиҳати – мустаҳкамлиги сустлиги, у жуда мўрт, 2 – зарарлиги, 3 – намликка чидамсизлиги
<b>O</b>	Какие возможности присуцвуют в ЛДСП, как материал в строительстве, отделке и изготовлении мебели Qurilish, bezash va mebel ishlab chiqarishda LDSПning qanday imkoniyatlari bor?	Мебель яшадан то интерьер безашгача қўлланилади
<b>T</b>	Какие ограничения в использовании этого материал можно обозначить Bu ashyni qo'llashda qanday cheklashlarni o'rnatish mumkin?	Юқорида қайд этилганидек ашё намлик юқори бўлган хоналарда қўллаш керак эмас

## Хулосалаш» (Резюме, Веер) методи

**Методнинг мақсади:** Бу метод мураккаб, кўптармоқли, мумкин қадар, муаммоли характеридаги мавзуларни ўрганишга қаратилган. Методнинг моҳияти шундан иборатки, бунда мавзунинг турли тармоқлари бўйича бир хил ахборот берилади ва айни пайтда, уларнинг ҳар бири алоҳида аспектларда муҳокама этилади. Масалан, муаммо ижобий ва салбий томонлари, афзаллик, фазилат ва камчиликлари, фойда ва зарарлари бўйича ўрганилади. Бу интерфаол метод танқидий, таҳлилий, аниқ мантиқий фикрлашни муваффақиятли ривожлантиришга ҳамда ўқувчиларнинг мустақил ғоялари, фикрларини ёзма ва оғзаки шаклда тизимли баён этиш, ҳимоя қилишга имконият яратади. “Хулосалаш” методидан маъруза машғулотларида индивидуал ва жуфтликлардаги иш шаклида, амалий ва семинар машғулотларида кичик гуруҳлардаги иш шаклида мавзу юзасидан билимларни мустаҳкамлаш, таҳлили қилиш ва таққослаш мақсадида фойдаланиш мумкин.

### Методни амалга ошириш тартиби:



тренер-ўқитувчи иштирокчиларни 5-6 кишидан иборат кичик гуруҳларга ажратади;



тренинг мақсади, шартлари ва тартиби билан иштирокчиларни таништиргач, ҳар бир гуруҳга умумий муаммони таҳлил қилиниши зарур бўлган қисмлари туширилган тарқатма материалларни



ҳар бир гуруҳ ўзига берилган муаммони атрофлича таҳлил қилиб, ўз мулоҳазаларини тавсия этилаётган схема бўйича тарқатмага ёзма баён қилади;



навбатдаги босқичда барча гуруҳлар ўз тақдимотларини ўтказадилар. Шундан сўнг, тренер томонидан таҳлиллар умумлаштирилади, зарурий ахборотлар билан тўлдирилади ва мавзу

### Интерьер дизайн лойihalаш асосий компонентлар

Экономик		Эстетик		Функционал	
афзаллиги	камчилиги	афзаллиги	камчилиги	афзаллиги	камчилиги
<b>Хулоса:</b>					

## “Кейс-стади” методи

«Кейс-стади» - инглизча сўз бўлиб, («case» – аниқ вазият, ҳодиса, «stadi» – ўрганмоқ, таҳлил қилмоқ) аниқ вазиятларни ўрганиш, таҳлил қилиш асосида ўқитишни амалга оширишга қаратилган метод ҳисобланади. Мазкур метод дастлаб 1921 йил Гарвард университетиде амалий вазиятлардан иқтисодий бошқарув фанларини ўрганишда фойдаланиш тартибида қўлланилган. Кейсда очик ахборотлардан ёки аниқ воқеа-ҳодисадан вазият сифатида таҳлил учун фойдаланиш мумкин. Кейс ҳаракатлари ўз ичига қуйидагиларни камраб олади: Ким (Who), Қачон (When), Қаерда (Where), Нима учун (Why), Қандай/ Қанақа (How), Нима-натижа (What).

### “Кейс методи” ни амалга ошириш босқичлари

Иш босқичлари	Фаолият шакли ва мазмуни
<b>1-босқич:</b> Кейс ва унинг ахборот таъминоти билан таништириш	<ul style="list-style-type: none"> <li>✓ якка тартибдаги аудио-визуал иш;</li> <li>✓ кейс билан танишиш(матнли, аудио ёки медиа шаклда);</li> <li>✓ ахборотни умумлаштириш;</li> <li>✓ ахборот таҳлили;</li> <li>✓ муаммоларни аниқлаш</li> </ul>
<b>2-босқич:</b> Кейсни аниқлаштириш ва ўқув топшириғни белгилаш	<ul style="list-style-type: none"> <li>✓ индивидуал ва гуруҳда ишлаш;</li> <li>✓ муаммоларни долзарблик иерархиясини аниқлаш;</li> <li>✓ асосий муаммоли вазиятни белгилаш</li> </ul>
<b>3-босқич:</b> Кейсдаги асосий муаммони таҳлил этиш орқали ўқув топшириғининг ечимини излаш, ҳал этиш йўлларини ишлаб чиқиш	<ul style="list-style-type: none"> <li>✓ индивидуал ва гуруҳда ишлаш;</li> <li>✓ муқобил ечим йўлларини ишлаб чиқиш;</li> <li>✓ ҳар бир ечимнинг имкониятлари ва тўсиқларни таҳлил қилиш;</li> <li>✓ муқобил ечимларни танлаш</li> </ul>
<b>4-босқич:</b> Кейс ечимини ечимини шакллантириш ва асослаш, тақдимот.	<ul style="list-style-type: none"> <li>✓ якка ва гуруҳда ишлаш;</li> <li>✓ муқобил вариантларни амалда қўллаш имкониятларини асослаш;</li> <li>✓ ижодий-лойиха тақдимотини тайёрлаш;</li> <li>✓ якуний хулоса ва вазият ечимининг амалий аспектларини ёритиш</li> </ul>

### Кейс.№ 1

#### Посещение выставки **Mebel Expo Uzbekistan.**

На современной выставке Мебель Экспо Дизайн и Строительство 2015 года были представлены различные товары в сфере строительства: наружная и внутренняя отделка; инженерное, сантехническое и электронное оборудование; было показано различное техническое оборудование для производства мебели, в том числе и сама мебель.

В ходе выставки один мой знакомый дизайнер обратил внимание на то, что в последние года экспозиция мало чем отличаеца, а в каких-то деталях

стала хуже. В связи с этим для дизайнеров данная выставка потеряла должный интерес.

### Кейсни бажариш босқчилари ва топшириқлар:

- Кейсдаги муаммони келтириб чиқарган асосий сабабларни белгиланг (индивидуал ва кичик гуруҳда).
- Мобил иловани ишга тушириш учун бажариладагина ишлар кетма-кетлигини белгиланг (жуфтликлардаги иш).

**Фикр:** “Полимарфизим объектга йўналтирилган дастурлашнинг асосий тамойилларидан биридир”.

**Топшириқ:** Мазкур фикрга нисбатан муносабатингизни ФСМУ орқали таҳлил қилинг.

### Венн Диаграммаси методи

**Методнинг мақсади:** Бу метод график тасвир орқали ўқитишни ташкил этиш шакли бўлиб, у иккита ўзаро кесишган айлана тасвири орқали ифодаланади. Мазкур метод турли тушунчалар, асослар, тасавурларнинг анализ ва синтезини икки аспект орқали кўриб чиқиш, уларнинг умумий ва фарқловчи жиҳатларини аниқлаш, таққослаш имконини беради.

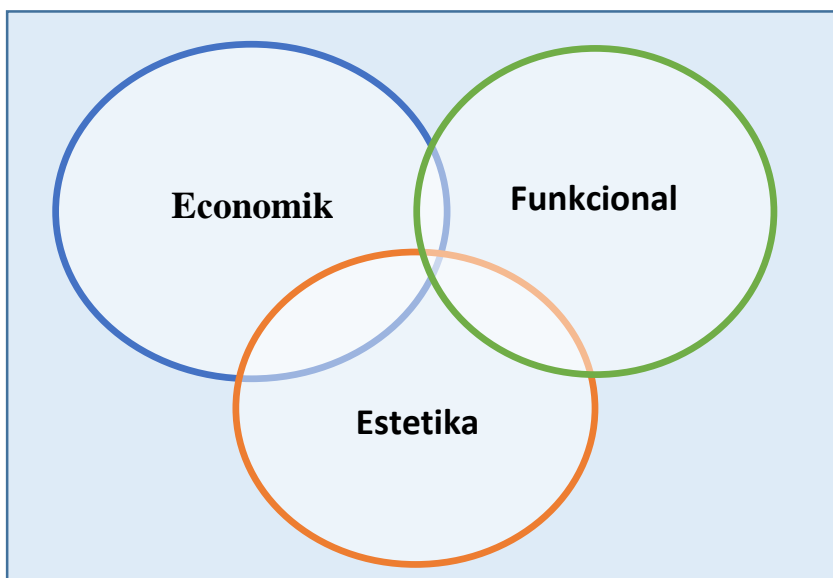
### Методни амалга ошириш тартиби:

- иштирокчилар икки кишидан иборат жуфтликларга бирлаштириладилар ва уларга кўриб чиқиладиган тушунча ёки асоснинг ўзига хос, фарқли жиҳатларини (ёки акси) доиралар ичига ёзиб чиқиш таклиф этилади;

- навбатдаги босқичда иштирокчилар тўрт кишидан иборат кичик гуруҳларга бирлаштирилади ва ҳар бир жуфтлик ўз таҳлили билан гуруҳ аъзоларини таништириладилар;

- жуфтликларнинг таҳлили эшитилгач, улар биргалашиб, кўриб чиқиладиган муаммо ёхуд тушунчаларнинг умумий жиҳатларини (ёки фарқли) излаб топадилар, умумлаштириладилар ва доирачаларнинг кесишган қисмига ёзадилар.

## Ассосий компонентлар дизайн интерьер учун лойихалаш



### “Портфолио” методи

“Портфолио” – ( итал. portfolio-портфель, ингл.хужжатлар учун папка) таълимий ва касбий фаолият натижаларини аутентик баҳолашга хизмат қилувчи замонавий таълим технологияларидан ҳисобланади. Портфолио мутахассиснинг сараланган ўқув-методик ишлари, касбий ютуқлари йиғиндиси сифатида акс этади. Жумладан, талаба ёки тингловчиларнинг модул юзасидан ўзлаштириш натижасини электрон портфолиолар орқали текшириш мумкин бўлади. Олий таълим муассасаларида портфолионинг қуйидаги турлари мавжуд:

Фаолият тури	Иш шакли	
	Индивидуал	Гуруҳий
Таълимий фаолият	Талабалар портфолиоси, битирувчи, докторант, тингловчи портфолиоси ва бошқ.	Талабалар гуруҳи, тингловчилар гуруҳи портфолиоси ва бошқ.
Педагогик фаолият	Ўқитувчи портфолиоси, раҳбар ходим портфолиоси	Кафедра, факультет, марказ, ОТМ портфолиоси ва бошқ.

## III. НАЗАРИЙ МАТЕРИАЛЛАР

**1-мавзу: Кириш. Дизайн лойиҳасини ишлаб чиқиш босқичлари.** Асосий дизайн босқичлари. Интерьер дизайн ривожлантириш ҳар бир босқичида роли. Биноларни интерьер таснифи. Интерьер дизайни соҳасида жорий тенденциялари ҳақида умумий маълумот. Асосий жорий тарзини қисқача тури. Дизайн интерьердаги замонавий тенденциялари.

### Режа:

1.1 Кириш/

1.2 Дизайн лойиҳасини ишлаб чиқиш босқичлари

**Таянч иборалар:** *эргономика, функционал, конструкцион, композицион, 3Д визуаллаштириш, декор, чизма, смета, лофт, гранж, фьюжн, техно, китч услублари.*

### 1.1. Кириш

Интерьер дизайн-лойиҳани ишлаб чиқиш босқичма-босқич амалга оширилади:

1. Интерьер дизайн биринчи босқичини ишлаб чиқиш бино билан танишиш, ўлчовлари ва таснифи, унинг ўлчовини олиш, фото суратга олишдан бошланади. Шу асосда аниқ ўлчов олиниб, чизма чизилади.

2. Кейинги босқич техник вазифаларни аниқлашдан иборат. Мебеллар, жиҳозлар ҳамда сантехника қурилмаларини жойлаштириш ва ўрнатиш каби талаб ва таклифни тўлиқ ўзида акс эттирадиган режавий қарорни қабул қилишдан иборат. Бу босқичда нафақат кўзланаётган интерьер дизайн лойиҳасига тегишли асосий саволлар бўйича келишиб олинади, балки, композицион, эргономик ва функционал нуқтаи назардан келиб чиқиб бинонинг конструкцион ўзига хослиги инобатга олинган ҳолда қарор қабул қилинади.

3. Эскиз-услуб яратиш босқичи. Бу босқичда дизайнерлар интерьер лойиҳанинг унинг асосий ғоясини, бадий услубини, декоратив ўзига хослиги каби турли вариантларини ишлаб чиқадилар. Жойнинг ўзига хослигидан келиб чиқиб, катта ҳажмдаги ишлар, чифт баландлиги, умумий майдон, деразалар, эшиклар сони ва бошқа ўлчамлар, шунингдек бинони ўраб олиш каби ишлар амалга оширилади.

4. Керакли хом-ашёни, декор элементларини, безаш вариантларини, ёруғлик ечимини, интерьер жиҳозларини, мебеллар, майиший техника, майиший ва ёруғлик буюмларини танлаш босқичи.

5. Ишчи дизайн-лойиҳа яратиш босқичи. Аниқ ва нисбатан тўлиқ бўлган қурилиш ва техник чизмалар тайёрланади. Бу этапнинг натижаси қурилиш учун барча зарур схема ва чизмаларни ўз ичига оладиган ва шу асосда дизайн-лойиҳани ҳаётга тадбиқ этадиган тўлақонли қарор ҳисобланади.

6. Дизайн лойиҳани 3Д визуаллаштириш. Қабул қилинган ва тасдиқланган барча эскизлар асосида интерьер ҳақида тўлиқ тасаввур берадиган график лист ҳосил бўлади. Натижада дизайн-лойиҳанинг тўлиқ бадий альбоми тайёрланади.

Дизайн лойиҳа асосида олб бориладиган их ҳамда материаллар, қурилишнинг у ёки бу босқичини бажариш графиги, материалларни сотиб олиш сметаси тузилади.

Дизайн-лойиҳа тасдиқлангандан, чизма ва смета тузилган, барча зарур нарсалар келишиб олингандан сўнг зарур материал ва техник воситалар, мебел, аксессуарлар ва бошқа зарур нарсаларни сотиб олиш бошланади.

- Девор ва тўсиқларнинг режа ва ёйилмаси
- Қурилиш режа ва чизмалари (пол, шифт ва тўсиқлар жойлашуви)
- сув таъминоти ва канализация айирув ва қўшилув схемаси
- электр айирув ва уланишнинг схемаси

Шу билан бирга ҳар бир схема, эскиз, чизмага техник жиҳатлари тоғрисидаги маълумот илова қилинади.

• **Визуал қисм:**

- Бинонинг уч ўлчамли тасвири
- Ёруғлик ечими (3-д визуализация)
- Безак беришнинг тўлиқ схемаси (зарур ўринларда)

• **Материаллар ўзига хослиги:**

Қурилишнинг, бинонинг алоҳида босқичларининг ўзига хослиги.

Лойиҳа устида ишлаш ишлаб чиқарувчидан қурилиш соҳасида, материалларни физик-кимёвий жиҳатлари, уларни қўллаш ва қонуний асосларни чуқур билишни талаб қилади.

• **Смета ҳужжатлари:**

- - бажарилган ишлар сметаси
- хом-ашё сметаси

• **Бинолар таснифи**

• **Фуқаро:**

• Турар жой — яшаш учун кўзланган барча бинолар (Турар жойлар, меҳмонхоналар, Ётоқхоналар, пансионатлар, дам олиш уйлари ва бошқалар),

• Жамоат жойлари (театрлар, музейлар, савдо марказлари, вокзаллар в.б.),

• Маъмурий бинолар — барча ишхона учун мўлжалланган бинолар.

• **Корхоналар:**

• Ишлаб чиқарувчи;

• Сақлаш учун мўлжалланган;

• Хужрали.

• Қишлоқ хўжалиги

• Диний бинолар (масжид, черков, ибодатхона, қалъа).

*XX асргача “декоратор” ёки “интерьер дизайнери” каби касб ёқ эди. Интерьер дизайнни одатда архитекторлар, хунармандлар яратганлар. XX асрнинг урушдан кейинг йилларига келиб эса ушбу касб ривожлана бошлади.*

*Интерьер декоратори одатда аёллар бўлган.<sup>1</sup>*

---

<sup>1</sup> «Encyclopedia of INTERIOR DESIGN» Volume 1-2, Editor JOANNA BANHAM.  
This edition published 2015 by Routledge



## **Интерьер дизайнда замонавий йўналишлар.**

*Урушдан кейин декораторлар пулдор миждозлар учун ҳашамдор муҳит учун лойиҳалар яратган бўлсалар, янги авлод декораторлари замонавий интерьерни оммавий равишда яратдилар.*

*Жамият ривожланиши билан бир пайтда ички безак бериш интерьер дизайнни даражасига кўтарилди.<sup>2</sup>*

**Интерьер услублари** – бу имидг эмас, асосий ғоя бўлиб, бу ҳаёт тарси ва дид демакдир. Интерьер дизайн услублари – у ҳақида ҳали режалаштириш ва тамирдан аввалроқ ўйлаш зарур, чунки кейинг безакдан то керакли жиҳозларни сотиб олиш каби барча ишлар айнан танланган услубга бориб тақалади.

**Интерьер дизайннинг у ёки бу услуби бу маълум чизгилар уйғунлиги, бадий йўналиш бирлиги ҳисобланади.**

Интерьернинг тарихий услублари: классисизм, борокко, анτισ услуб, ампир, готика, арт-деко, авангард, конструктивизм, модерн услублари. Этник услуб: шарқ, Миср, мароканча, скандинав, прованс, япон ва бошқалар.

**Замонавий услублар** ҳозирги замон фалсафасини ўзида акс эттиради ва инсон ҳаётини енгиллаштириш ва ҳар бир оила аъзолари ўзига хослигини акс эттиришга ҳаракат қилади. Замонавий услубларнинг шиори –қўлланиш боп, оддийлик ва ишлатиш ва қўллашга қулайлиги.

Замонавий услублар кўпроқ бир қатор белгиларнинг контраст қиёсланишига асосланади (ёруғлик, хом-ашё, деталларнинг ўзига хослиги), аммо бошқа асослар билан ягона birlik хосил қилган ҳолда (тектоника тушунчаси, масштаб, кайфият). Замонавий услубларнинг илдизлари XIX асрнинг иккинчи ярмида саноатнинг ривожланиши, фан ва таҳника тараққиёти таъсирида дунёга келган.

### **Замонавий услублар:**

**1. Лофт (инг. лофт — чердак)** — услуби, интерьер дизайнда XX-XXI аср архитектура ёналиши ҳисобланиб, турар жой ёки иш жойи, саноат иншоотларини (ташландиқ фабрика, завод ва ҳужралар) қайта жиҳозлаш ёрдамида чердак (монсарда) хонага айлантиради. Лофт ўтган асрнинг 40 йилларида Нью Ёркда пайдо бўлди.

Лофтнинг асосий принципи —100 ёки базан 1000<sup>2</sup> метрдан иборат катта очик жой. Бундай бинога кирганда унинг қарама-қарши бурчагини кўриш мумкин. Одатда ётоқ, санузел, ҳужра алоҳида жойлашди. Дизайнда метал, ойна, пластикдан кенг фойдаланилади. Девор ортиқча безакларсиз, эски ғишт тўсиқ алоҳида аҳамиятга эга.

Услубнинг умумий кўринишини полга қойиладиган катта вазалар, юмшоқ ўтиргич (пуфы) тўлдиради.

---

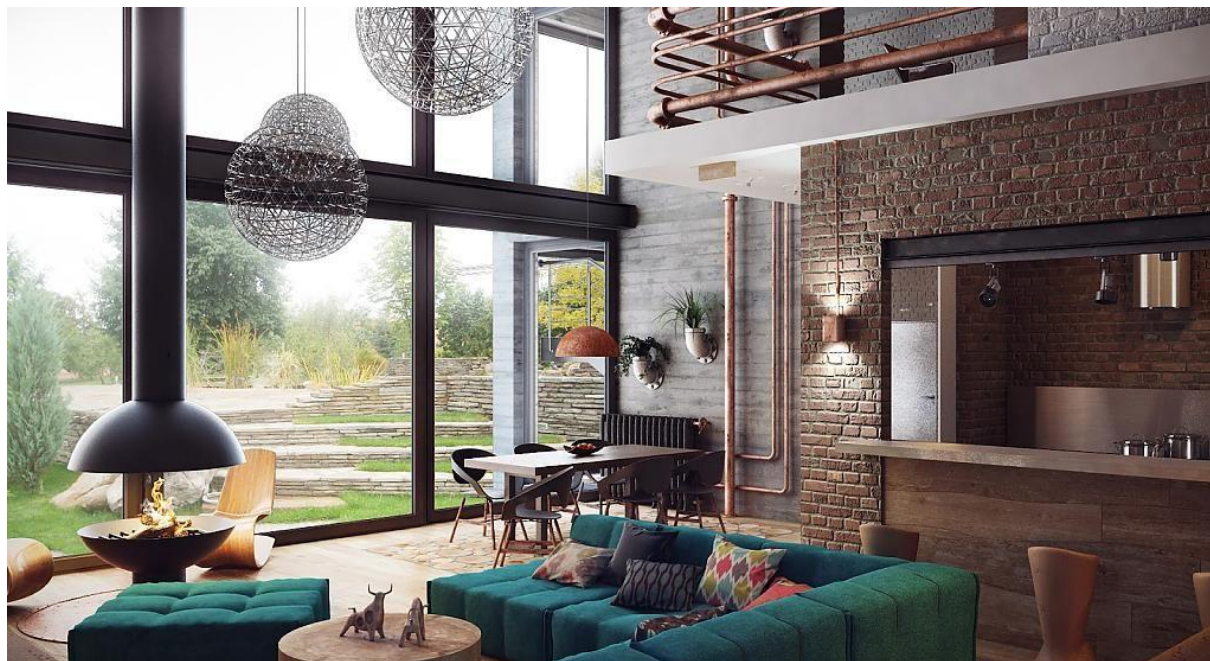
2 Park Square, Milton Park, Abingdon, Oxon OX14 4RN  
711 Third Avenue, New York, NY 10017, USA

<sup>2</sup>«Encyclopedia of INTERIOR DESIGN»Volume 1-2,Editor JOANNA BANHAM.  
This edition published 2015 by Routledge  
2 Park Square, Milton Park, Abingdon, Oxon OX14 4RN  
711 Third Avenue, New York, NY 10017, USA

Мебел ёрқин рангдаги ёғочдан тайёрланади ва у кантри услубидаги этник буюмлар билан яхши уйғунлашади. Булар зарур аксессуарлар бўлиб, дарров кўзга ташланмайдиган даражада бўлиши керак.

1. "Тасодифий" буюм - антиквар ванна ёки катта қадимий сандиқ ажойиб кўриниш бахш этади.

2. Санъат асарларида "рангли доғлар" рол ўйнайди масалан, - Энди Уорхол нусхалари.



**2. Гранж** - замонавий материаллар ва стилизе маҳсулотларидан тарихий ички содалаштирилган нусхалари яратиш ҳисобланади. Гранж классик услуб мухлислар учун яхши ва ақлан ўз бюджет имкониятлари ва хонанинг кенглигига ҳисобга олувчилар учун. Классика, ҳашаматли ўйилган мебел, мрамор ва қиммат ёғочлар ҳолда ишлатилмаган Гранж- ҳисобланади.

- Яратилган - очик, кўп жойларни очик ҳолда қолдирадиган.
- Эҳтиёткорлик билан ўйлаб жойланган нарсалар "тасодифлик" ёқ ҳолда.
- Деворлар безатиш - иммитация, қаттиқ тахта панели ўрнига филировка, безак, мато ёки венециялик гипс тақлид қилувчи юқори сифатли гул қоғози.

- Гранж стили интеръерида эскиртирилган элементлардан ташкил топади – ранги ўчган жиҳозлар, жавонлар ва консол, классик юмшоқ юмалоқ диван ва думалоқ ёғоч оёқли креслолар, катта шишали доска ва шкафлар, деворларда "оила тарихи" англатувчи аксессуарлар.

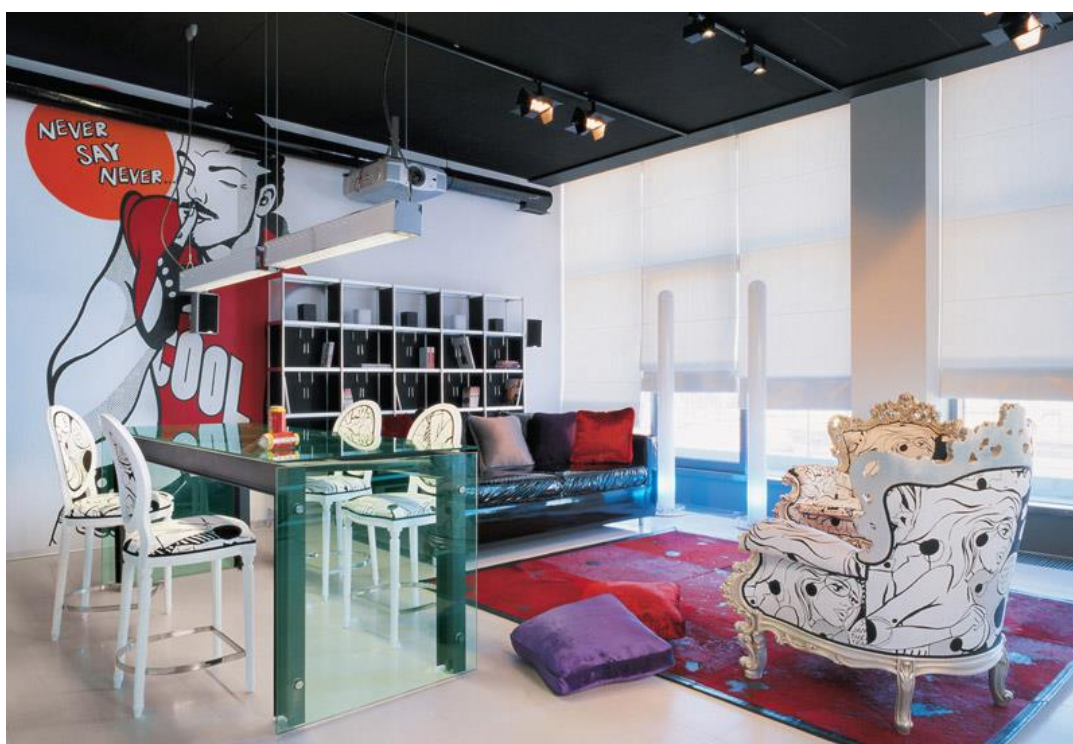
- Мебел учун энг яхши ёғоч - Шиқиллаган ёки бошқа бўялган ёрқин лак ёки бўёқ билан.

- Табиий ёрқин тўқимачилик – лён, пахта, ипак, парда табиий рангларида.



**3. Поп услуги** интерьерда жуда ҳиссий ва кучлидур, шунинг учун у асосан доимий ҳаракатда яшаш учун тайёр бўлган ёшларга яқин, ҳатто бу услубнинг номланишидан санъат бўлганини ҳисобга олган ҳолдаги дизайн пахта деб таржима қилганда. Шундан келиб чиқиб унинг вазифаси ҳайратга солиш ҳисобланади. Поп санъатининг ёрқин ранглари ҳамма нарса сотиладиган супермаркет тоқчаларини эслатишидир.

Тури катталиқдаги бир хил маҳсулот турли даражада жойлаштирилади.





- Марказида бир таниладиган тасвир билан шиша устига катта босим ёки фото жойлаштирилиши мумкин: таниқли арбоблар ёки махсулот портретлари (Че Гувара портрети ёки Соса-Сола рекламаси юқорида ётоқхонада).

- Гиламлар – машхур компаниялар логотипи билан ёки синтетик хайвон териси билан, девор каролари таниладиган нусхадаги нақш билан.

- Мебел - ёрқин ранглар билан, кўзга ташланадиган нақш билан, ялтироқ юзалар ёки пластик билан ҳам бўлиши мумкин.

**4. Фьюжин** интерьерда – ижодкор инсонлар танлови бўлиб кундалик, оддий аҳамиятга эга бўлмаслик, нейтрал ва ма'носизлик рухсат бермайди, узлуксиз ижод учун сифатида ҳизмат қиладиган бўлиш керак. Фужин - "ақлсиз" нарсалар услубидир, ноодатий ғоялар вужудга келувчи дизайн усталари. Фужин сизга ётонхонангизни фақат бир ваза билан безатиш имконини беради фақат бу бутун бурчакни эгаллайдиган қадимий амфора бўлиш керак. Бир томондан интерьерда максимализм ҳукмрон бўлади. Бошқа томондан жалб қилувчи шик.

Деворларини қоплаш ҳам сун'ий "Қоплон" ёки "Йўлбарс" териси қилиш ва ампири услубида пардалар бўлиши ўз ичига олган.

- Оғир классик мебел кантри матоси билан ишланиши мумкин масалан, рангли гулдон ва Сваровски кристаллари элементлари пардаси билан.

- Мебел жойлашуви хонанинг ўртасида бир оролга охшатиб.

- Уйғониш даврининг сурати оила фотосуратлари ва экзотик арзон ма'юс расм, саёхат сотиб олинга бир жойда туриши мумкин

**5. Эко услуби** - соғлом турмуш тарзи, фақат табиий моддалар ва махсулотлар ёрдамида кундалик ҳаётда техноген мавжудлигини минималлаштириш - ҳозирги тенденциялари биридан. "Натуралистлар"



армияси Этакчи ишлаб чиқарувчиларнинг маҳсулотларини ўзларига мослаштириш билан. Жумладан, қурилиш материаллари ишлаб чиқарувчилар, ички тўқимачиликлар эҳтиёжларингизга учун - ва ҳоказо. Эко-стили интерьерда - бу фақат дизайн маҳсулот эмас. - бу ҳаёт фалсафаси, табиатга эҳтиётлик билан ёндашиш, жонли дунёга қизиқиш ва унинг табиий совғаларига ақлли фойдаланиш.

**6. Техно услуби** интерьерда- бу геометрик чизиклар, "совуқ" тош деворлар, метални кўплиги, пластмасса ва шиша бўлади. Бу услуб айниқса, ўзини замонавий деб ҳисобловчи одамларга ва шу билан илмий-фантастикани яхши қорадиганларга симпатик бўлади. Уй таъассурот туйғуси ё'қолади, яна муҳим аҳамиятга "бепарволик" нинг таассурот эга. Ва, албатта, аксессуарлар техникаси рол ўйнайди.

"Саноат рейд" техно интерьерда зарур. Совуқ мат сирт ҳамма жойда бирга бунда металдан ишланган китоблар жавони ёки бир рангдаги қоронғи шишадан ясалган металл буюмлар.



**7. Китч стили** интерьерда ба'зилар уни сан'атни рад этиш рамзи сифатида коришади, лекин бу дизайнерларга қизиқарли китч интерьерларини яратишларига тўсқинлик қилмайди. Бу атама дизайн муҳитга маданият соҳасидан келди, у мақташ, апофеоз антиклассикиси э'тиборни англатади.



Бу сохта-ҳашаматли китч, китч дизайн ва лумпенев китч фарклаш зарур. Биринчи ўринда шу хонада "Энг яхши ва чиройли" тўплаш истаги асосланган, иккинчи, - ибтидоий табиатига нарсасига э'тибор берилади, албатта фақат учинчи ҳолда, у услубидаги ва махсус техник қонунларига ҳақида гапириш мантиқий бўлади. Интерьер гламурнийлиги кўпинча та'кидлади - классикани эслатган драпировкалар ва пардалар билан, астар мато, шунингдек, "классик" қандил ва ойна рамкалар, орқа ёритиш билан сун'ий фаввора қурилган бўлса.

- Безак материаллари - ҳар доим "устидан": юмшоқ мебелни қоплаш – эскирган матолар билан, қадимий устунлар ва устунлар билан, пластис шкаф «ёғоч», мармар "остида" ламинат билан.

- Китч стили интерьерда кўп аксессуарлар ўз ичига олади, лекин улар бадий қийматини эга бўлиши шарт эмас – ёдгорликлар, қадимий минораларни англатувчи ва Миср вазаларини мисол учун ёрқин шамлар билан бирлаштирилиши мумкин.

- Катта қандиллар, масалан, Чехия шишасидан, "ҳақиқий бўлмаган" ҳашаматни муваффақиятли тамомлайди.

Машҳур интерьер стилларига- кантри, минимализм, постмодернизм, ҳи-технологиялар ҳамда тоғ уйлари ўз ичига олади.

Бинобарин интерьер дизайни жорий тенденциялари булар ҳисобланади:

- Атроф муҳит ҳимояси- бу, биринчи навбатда, экологик материаллар танлаш -бамбукдан пол ва Фон расми, мебел формалдегид ташкил қилмаган, сувга асосланган бўёқ учувчи органик моддалар бўлманган ҳолда (ВОСс). Иккинчидан, бу - материалларни қайта ишлаш, ернинг табиий ресурсларини сақлаб қолиш учун.

- Эргономика ва фаолият. Замонавий интерьерда ма'носиз ва беҳуда декор тезда иккинчи даражага ўтиб бормоқда.



- Уйдаги ҳар элемент функционал бўлиши керак. Уйнинг декори сифатида мебелнинг шакли, ва унинг тўқималари ва ранги бўлиши мумкин.
- Функционал сақлаш тизимлари- асосий қабул қулай интерьер яратиш.

### Назорат саволлари:

1. Интерьер дизайн-лойиҳани ишлаб чиқишнинг амалга оширилиш босқичлари қандай кетма – кетликда тўғри бажарилади?
2. Бино таснифларининг нечта тури мавжуд, уларнинг ўхшашлик ва фарқларини айтиб беринг?
3. Қандай интерьернинг замонавий услубларини биласиз?
4. Лофт услубининг қандай ўзига хос хусусиятларини биласиз?
5. Фьюжн услубининг қандай ўзига хос хусусиятларини биласиз?
6. Китч услубининг қандай ўзига хос хусусиятларини биласиз?

### Фойдаланилган адабиётлар

1. «Интерьер в условиях жаркого климата» учебное пособие Андреева Е.М. Тошкент-2013.
2. «From project to realisation» Oliver Hit Cassell Illustrated, London 2004 ISBN 1-84003-402-4 (eng).
3. «Design for the real world» Victor Papanek, Academy Chicago publishers, USA, 2005 (eng).
4. «Style: The Golden Rules of Design» Kelly Hoppen, Bulfinch, 2007 978-0-8212-5849-1, 0-8212-5849-4 (eng).
5. «Home: From Concept to Reality» Kelly Hoppen, Little, Brown and Company, 2007, 978-0-316-11428-8 (eng).
6. «The Surface Texture Book», Cat Martin, Quarto Publishing plc. 2005 (eng).

**2-Мавзу Ёруғлик асосларини лойиҳалаш. Ёритиш. тамойиллари ва биноларни қоидалари лойиҳа ривожлантиришни ёритиш. Усуллари ва ёритиш дизайн воситалари. Электр техникаси, "ақлли уй", энергия тежовчи технологиялар ва бошқа муҳандислик. "Ақлли уй" тизимини функционал ўрганиш. Замонавий электр асбоб-ускуналар ва техника, умумий нуқтаи. лифтда, юрган нарвонларини, ҳаракат юриш ва форклицтлер хусусиятларини ва турларини ўрганиш.**

### Режа:

- 2.1 Ёруғлик асосларини лойиҳалаш. Ёритиш тамойиллари ва биноларни қоидалари лойиҳа ривожлантиришни ёритиш.
- 2.2 Усуллари ва ёритиш дизайн воситалари.
- 2.3 Электр техникаси, "ақлли уй", энергия тежовчи технологиялар ва бошқа муҳандислик. "Ақлли уй" тизимини функционал ўрганиш. Замонавий электр асбоб-ускуналар ва техника, умумий нуқтаи.

лифтда, юрган нарвонларини, ҳаракат юриш ва форклифтлер хусусиятларини ва турларини ўрганиш.

**Таянч иборалар:** *ақлли уй, интерьерда ёруғликнинг роли, ёруғлик қурилмаси, конструктив ва эстетик муаммолар, аудио-видео ахборотни мақбул (дистанцион) назорат қилиш, мулти тизими, фиелдлевел, сонтроллелел, менеджмент левел, ёруғликни бошқариш, иқлимни бошқариш, биноларда автоматик ҳарорат назорати, парда ва жалюзиларни бошқариш, таъминот тизимини назорат қилиш, маиший техникаларни бошқариш, сауна, ҳовузни бошқариш, домофон ва телефон тизимини таъминлаш, энергия тежайдиган технологиялар ва бошқа муҳандислик.*

## **2.1. Ёруғлик асосларини лойиҳалаш. Интерьерни ёритиш ва ёруғлик дизайни**

Формани қабул қилиш асосан унга тушаётган ёруғликка боғлиқ. Ўзгарувчан ёруғлик йўналишида битта форма турлича таассурот уйғотади. Нарсалар рельефи ёруғликдан сояга қараб ҳамда нур ва соя контрастлиги ёрдамида қабул қилинади.

Интерьерда ёруғликнинг роли

Фақатгина етарли ёруғликда биз нарса ёки иншоотнинг ҳақиқий ҳажминини аниқлай оламиз. Агар контрастлар бўлмаса инсон кўзи формани силуетдай қабул қилади.

Замонавий тураржой интерьерида ҳозирда бино шифти ва деворларида рельефларни кўллаш урфга кирган. Таассуротни кучайтириш мақсадида нур манбасига нисбатан ушбу рельефлар жойлашишини ўйлаб кўриш керак.

Ёруғлик тизимини яратиш хонанинг илк интерьерини таниб бўлмас даражада ўзгартириб юбориши мумкин. Ёруғлик қурилмасини тўғри ўрнатиш билан биргина бинонинг кўринишини кун давомида ҳеч қандай таъмирлашсиз ва қайта планлаштирмай туриб ҳам ўзгартириш мумкин.

*Уйнинг ёритиш муҳитини яхшилаш ёки яратиш учун турар жойлар учун мўлжалланган стандарт ёритиш қурилмаларини, табиий ёруғликни таҳлил қилиш ва ундан сўнггина зарур қўшимча ва ўзгартиришларни киритиш мумкин.*<sup>3</sup>

Бино ва ташкилотни табиий ёруғлигини ҳисоблаш ва интерьерни сунъий ёритиш яшаш учун қулайлик яратишдир. Кундузги ёруғликдан унумли фойдаланиш керак. Жанубий кенгликларда қуёш нуридан ҳимояланиш керак, шимолда эса табиий ёруғликни кўпроқ тушишини таъминлаш керак.

Лойиҳалашда инсоннинг физиологик кўришини инobatга олиш зарур. Кўз билан нормадаги кўриш фақат яхши ўйлаб ёритилган муҳитда бўлиши мумкин. Худди кундузги ёруғлик сингари сунъий нур бизнинг кайфиятимиз ва ҳисларимизга таъсир этади. Уйнинг ёмон ёритилиши нафақат кўриш

<sup>3</sup>«Lighting Modern Buildings» Derek Phillips; Architectural Press; 225 Wildwood Avenue, Woburn, MA 01801–2041



қобилиятини ёмонлаштиради балки депрессияга ҳам олиб келиши мумкин. Ўта ёруғлик ҳам чарчашга сабаб бўлиб, кўрмай қолишликка олиб келади.

Ёритишнинг уч кўриниши мавжуд: тўғри, йўналтирилган ва тенг тақсимланган.

Тўғридан-тўғри ёритишни турли люстралар, торшерлар, плафонлар таъминлайди.

•*Иккинчи гуруҳ ёритгичлар шифтдан ёки деворда ёритишни таъминлайди.*

•*Учинчи группага шифтдан туширилган кундузги ёруғга ўхшаш ёруғни мисол қилишимиз мумкин. Бунда хира ойна тагига яширинган чироқларни назарда тутилади.<sup>4</sup>*

Ёруғлик манбалари қиздирувчи, галоген, кундузги ва люминасент лампаларга бўлинади. Ҳар бир турнинг ўз спектри бор.



- қиздирувчи лампада сариқ, кундузги лампаларда мовий ранг мавжуд. Галоген лампалар спектр бўйича қуёш нурига яқин.

- Галоген лампалар қуввати бўйича 1- ўринда туради ва тежамли.

- Қиздирувчи лампалар арзон.

- кундузги ёритиш лампалари девор ёки шифтга ўрнатилади ва ҳозирда кенг қўлланмоқда.<sup>5</sup>

Ҳозирда паст кучланувчи ёритиш тизими кенг тарқалган.

Ёритиш дизайни.

Архитектура ва дизайн бу ўринда энг муҳим вазифалардан бири – яшаш учун қулай муҳитни яратишни ҳал қилади.

Фақат архитектура композицион вазифани биринчи ўринга қўяди. Турли ёритиш манбалари ёрдамчи интерьернинг янги ечимини топиш, муҳим жиҳатларни ажратиб кўрсатиш каби.

Дизайн бўлса конструктив ва эстетик муаммоларни: ёритгич формаси қандай бўлиши керак, уларнинг ранги ва тайёрланиш технологияси, материали каби ёруғ ёрдамида керакли жойни яратиш мумкин. Аввало қандай натижа олишимизни тушунишимиз зарур.

*Интерьерни кенг кўрсатиш мақсадида архитектор ва дизайнерлар девор ва шифтлар учун яширин ёруғликни яратадилар.*

<sup>4</sup>«Lighting Modern Buildings» Derek Phillips; Architectural Press; 225 Wildwood Avenue, Woburn, MA 01801–2041

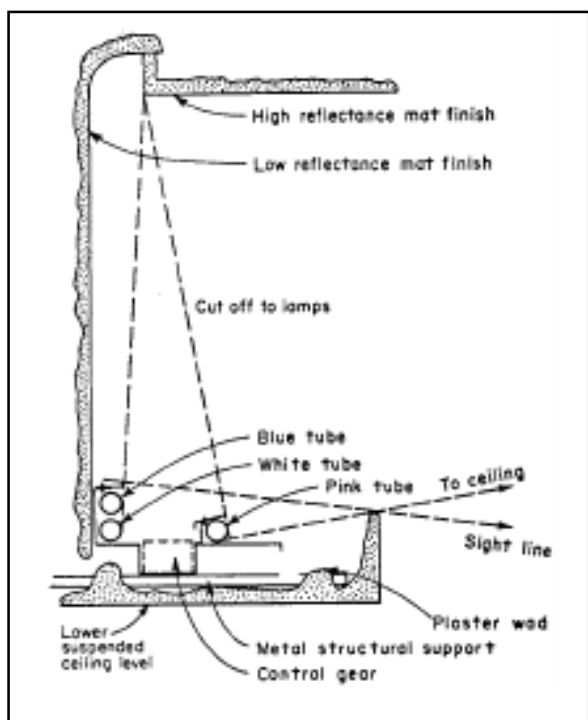
A division of Reed Educational and Professional Publishing Ltd; © Derek Phillips 2010

<sup>5</sup>«Lighting Modern Buildings» Derek Phillips; Architectural Press; 225 Wildwood Avenue, Woburn, MA 01801–2041

A division of Reed Educational and Professional Publishing Ltd

© Derek Phillips 2010

Яширин ёритиш бу ёритиш манбалари беркитилган ёритиш тизимидир. Бундай лампалар тенг тарқатувчи ёки нуқтали бўлади ва бундай ёритишда ёруғлик доғи алоҳида чегарага эга бўлади. <sup>6</sup>Бир хил ёритилганда ёруғликни оқими бир нуқтага тушади. Ёруғлик доғларининг ўлчами ёритгич формаси ва қувватига боғлиқ.



Агар хона периметри бўйлаб яширин кундузги лампалар билан ёритилса тўлқинланаётган шифт эффектига эришиш мумкин. Бу эса хона деворларини баланд қилиб кўрсатади. Лампанинг ранги бу ҳолда нейтрал, совуқ рангли бўлиши керак.

Деворларни тенг тақсимланган нур орқали кенгайтириш мумкин. Бунда совуқ ва нейтрал рангли лампалардан фойдаланиш мақсадга мувофиқ.

Агар хонани узайтирмоқчи бўлсак ёруғликни ва ранг орқали фақат битта деворни совуқ ранглар орқали амалга ошириш мумкин. Иссиқ ранглар яқинлаштиришини совуқ ранглар нарсаларни

узоклаштиришини ёдда тутиш зарур.

Хона ўлчамини кенгайтиришга эҳтиёж бўлмаса ва фақат табиий ёруғлик ҳиссини бермоқчи бўлсак яширин ёруғлик орқали галоген ёритгичлар ёрдамида тенг тақсимлашни карниз узунлиги бўйлаб, шифт ва девор бўйлаб нурни бир оқимда тушиш эффектига эришиш мумкин.

Ҳозирда яширин ёруғлик орқали полни ёритиш урфда.

Светилниклар нолдан пастрокда жойлаштирилади ва ойналий плиткалар билан ёпилади.

Бундай усул агар тўғри қўлланса такрорланмас ва ўзига хос интерьер яратишга ёрдам беради.

Архитектура иллийриясини беришдан ташқари яширин ёритиш кабинетларни бир маромда ёритиш элементи сифатида хона интерьерида қўлланилади. Ятоқхонада юмшақ тенг тақсимланган, кўзни қамаштирмайдигадиган ёритиш қулай мухит яратиш ва тўлақонли дамолиш васиталаридир.

Ёритилган шифт қизиқарли усулдир. Бу ҳолда ойналий витрождлар ортига беркитилган ралоген ва луминасен лопалардан нур тарқалади. Шифтнинг бундай канструкцияси юқаридан табиий нурни бериш билан хонани баланд қилиб кўрсатади. Бундай айниқса қоронғи ва тор дахлиз ошхона ва

<sup>6</sup> «Lighting Modern Buildings» Derek Phillips; Architectural Press; 225 Wildwood Avenue, Woburn, MA 01801–2041

ваннахоналар учун қулай. Шифтга қанай кўриниш бериш мақсадидан келиб чиқиб (рангли, сутранг ёки шаффоф) турлича безашга эришиш мумкин.

Яширин ёритиш қўлланишининг яна бир усули бу ошхона шифт сақлаш мабалари ва турли шкафовдир. Бу ҳолда ярим шаффоф ойнали эшиклардан фойдаланилади.

*Ёритиш мосламаси шкафга ёнидан, устидан, настидан ўрнатилади. Оддий гардироб ўрнига хос светилникга айланади. Бу эса атроф мухитга ва оддий буйимларга бошқача назар билан қарашага оилб келади. Қўйилишига қараб кўпинча яриширин ёритиш итерерининг картина, скульптура, ваза, китоб пўлкасини ажратиб корсатиш учун қўлланилади.<sup>7</sup>*

Алохида нарсаларга диққатни қаратиб ёритиш интерьер деталларининг



ранги, формаси, фони, девор рангини алохида ажратиб кўрсатади. Лойхананинг кейинг моменти бу яширин ёритиш билан қолган барча светилникларни мослаш интерьериди ёруғликни қўллашнинг 2 та анъанаси мавжуд. Амирекача ва Европача. Америкача услубда кўплаб турили сиветилник, светлар қўллаш хисобига хонада

тарқоқ фонга эришилади. Навбат билан хонанинг ҳали бир томонидаги ҳали иккинчи томонидаги ёки барча ёритгичларни ишлатиш мумкин. У ёки бу ёритиш манбасини ишлатиш орқали пулни тежаш мумкунлиги ҳам кўзда тутилади.

Америкача анъанада катта Люстрали шифт марказига жойлаштириш назарда тутилади. Бизнинг ҳолатда ёритишни аралаш юқорида Люстра, девор ёритгичи ва полга қўйиладиган торшерлар типини қўллаймиз.

Уйда интерьерни ташкиллаштириш учун ёритишнинг турли услубларини нуктали, йўналтирилган, тарқоқ ва яширин кўринишларини қўллаш мумкин. Светильникларни қайси стахига ўрнатишнинг аниқ тасавур қилиш керак. Турли ёруғликдаги светилниклартурли стхда жойлаштирганда самараси яхши бўлади. Агар меҳмон хонада бир неча зоналар бирлаштирилган бўлса: ошхона, емакхона ва дам олиш жойлари, ёритишнинг барча турлари қўлланади.

Мухими бундай шароитда барча ёритиш турларини тўғри тақсимлашдир.

“Ақлли уй” таснифи илғор муҳандислик тизими, ўзида қулайлик, нафис услуб, юқори технологиялар, у ерда яшовчи ҳиҳишига кўра истиқомат жойини янги Интеллектуал кўринишда яратиш демакдир.

<sup>7</sup> «Kitchen & Bath Lighting» Daniel BLitzer, Tammy MacKay  
Published by John Wiley & Sons, Inc., Hoboken, New Jersey. Published simultaneously in Canada.  
Copyright © 2015 National Kitchen and Bath Association. All rights reserved.

Ҳозирги ёқимсиз экологик муҳитда тез-тез такрорланиб турувчи бир хиллик стресс, ноқулайлик ва қимматли вақтни йўқотишга олиб келмоқда.

“Ақлли уй” ўзининг бошқаришдаги оддийлигига кўра шаҳар ташқарисидаги дарсда қулайлик яратди. Ҳавфсизли, бинони эксплуатациядаги қулайлик, чиқимларни ва бошқа кўплаб манбаларни тежаш, тизимни ички ва ташқи хавфдан ҳимоя қилишни таъминлайди. Ундан ташқари ўрнатилган датчиклар ёрдамида аниқ вақтда ахборот олиш мумкинлиги, яна бир уй ичидаги ихтиёрий қурилмани бошқариш ва ҳавфсизлигини назорат қилиш унинг афзаллик томонларидир.

Тизимдан фойдаланиш ва уни назорат қилиш функциясининг ўзига хослиги қуйидагичадир.

Биринчи аудио-видео ахборотни мақбул (дистанцион) назорат қилиш мисол учун турли хоналарда аудио-видео аппаратура ягона кўнгилочар – ахборот мажмуасига бирлаштириш ва уни турли хонадан бошқариш имконини яратиш. Агар уйда меҳмонлар кўп бўлса уларга танлаш имконини бериши:

- Турли хоналарда турлича филмларни видео библиотекадан танлаб кўриш.

- Мусиқали дискни тинглаш. Кино мусиқаларини куйлаш тўғридан тўғри ҳар бир хонадаги компьютер бошқарув понелидан амалга ошириш мумкин

- Турли хоналардаги барча меҳмонлар билан интерсом ёки ҳар бири билан алоҳида приват тизими орқали мулоқот қилиш. Аудио абақа видеоконференцияда режимида кино кўриш ёки мусиқа эштиш жараёнида мулоқат қилиш ҳам назарда тутилган.

Домашний кинотералга алантириладиган кўнгил очар жойга айланиши мумкин. Иштрок этиш ҳажим, товушнинг ҳақиқийлиги эффекти таъминланади. Ягона универсиал нулт барча тизимни бошқаради. ПК, КПК.

Иккинчи – бинони ҳимоя тизимини толақанли назорат ҳавфсизлигини комплекс тизимини “Ақлли уйни нафақат кутилмаган меҳмонлардан ҳалокатли ҳолатлардан яни газ чиқиши, сув тошиши ва виждонсиз хизматчидан сақлайди”. Фавқулотда ҳолатларда ақлли тизим мустақил равишда хавфни бартараф қилиши бўйича зарур чораларни кўради.

Мисол учун сув таъминотини тўхтатиш ва уй эгасини ҳамда керакли инстанцияларни ўз вақтида огохлантирилади.

Харакат датчиклари учун эгалари йўқлигидан уйни бузиб киришга бўлганда уй ичида туриб ҳалокат сигнализацияси ишга тушради ва ойна эшикларни блокировка қилади.

Ҳар бир хонадаги ҳолат датчиги ва сигнализациялар тўришида ахборотни олиш учун интернет орқали ер шарининг исталган жойидан реал вақт режимида веб язув орқали олиш мумкин.

Учинчи – уйнинг бутун инфратузилмасини бошқариш: маиший қурилмалар, ёритиш қурилмалари, дераза шторлари, иқлим тизимини бошқариш.

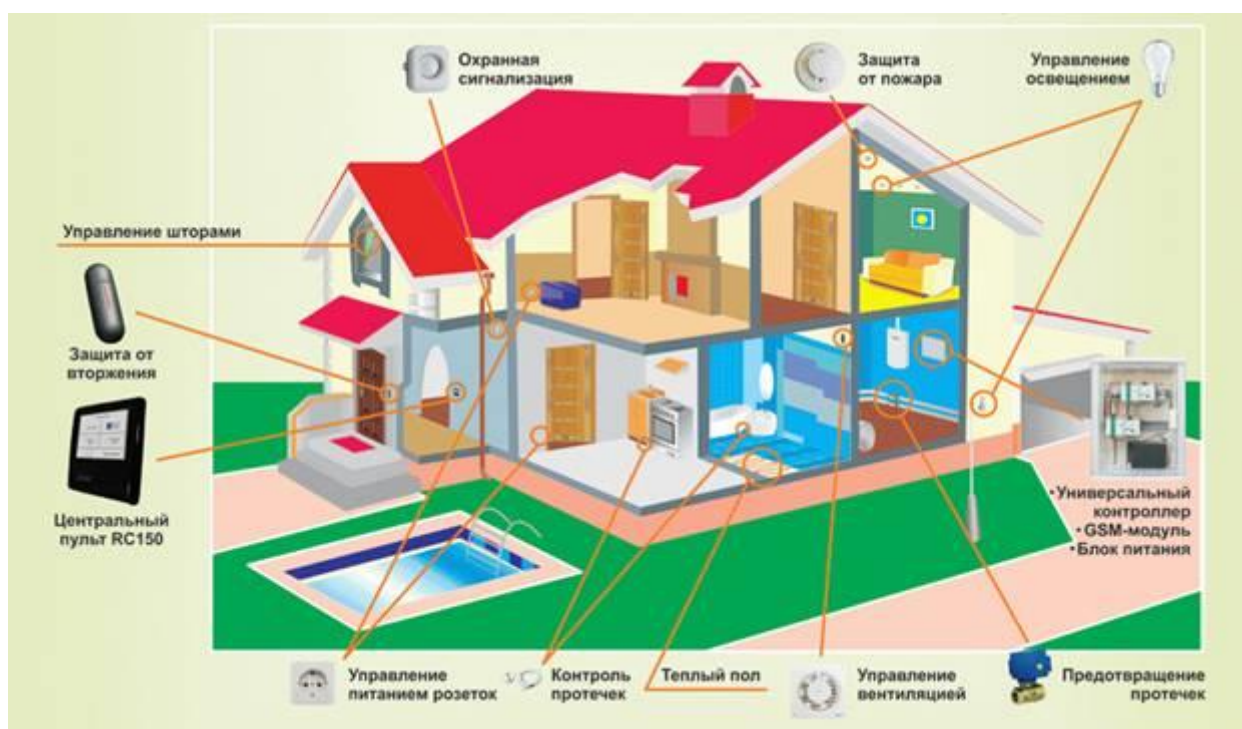
Бошқарув тизими туфайли “Ақлли уйни” қандайдир қийинчилик сиз бошқариш мумкин.

Уч қаватли уйда ҳамма чироқларни ўчириш учун мини блокдан ёки бошқарув пултидан биргина тугмачани босса етарли. Электрон тизимга буйруқни етказиш учун, экранда пайдо бўлувчи меню тугмачалари сенсор ёки

клавишли панеллар орқали бошқарилади. Панеллар бир-биридан ранглар, тугмалар ва эргономик корпуслар орқали фарқ қилади.

“Ақлли уй” ичкаридан бошқариш комплекс тизими қуйидагилардан ташкил топган:

- Ёруғликни бошқариш
- Иқлимни бошқариш
- Жалюзи ва пардаларни бошқариш
- Дарвоза ва кириш эшикларини бошқариш
- Таъминот тизими (сув, газ, электр энергия) ни бошқариш
- Кўп тармоқли аудио ва видео тизимни бошқариш (мультирум)
- Маиший буюмларни бошқариш
- Сауна ва бассейнни бошқариш
- Телефон ва домофонни алоқаси билан таъминлаш
- Уй хавфсизлигини таъминлаш



- Ёнғиндан ҳимоялаш
- Уй кинотеатри тизими
- Спутник ва эфир телевиденияси тизими
- Интернет ва телефон алоқа тизими.

**Амалда барча лойиҳалаштирилган тизимлар уч сатхли тузилишга эга:**

1- Босқич (Фиелдлевел) – пол датчиклари ва бажарадиган қурилмалар, назоратчилар.

2- Босқич (Сонтоллевел) – процессор, алоқа бошқаруви. Тизимли процессор тизим ости, пулт, бошқарув панели ва назоратчилар ўзида ахборот алмашишни ташкиллаштирувчи воситага эга бўлиши керак.

3- Босқич (Менеджмент левел) –Бошқарув панели ва пулт. Бу босқичда тизим ёритиш ва ҳалокат туфайли ўчган пайтида ёруғликни тизими бошқариш функциясини ўзида сақлаб қолиш керак.

### **Ёруғликни бошқариш**

Масофали пулт орқали ёки бошқарув панели орқали ёруғликни масофадан туриб ўчириш ва ёқиш. Бирнеча жойдаги ёруғлик манбаларини ўчириш, масофадан туриб пулт орқали ёруғлигини панелдан тўғирлаш.

### **Иқлимни бошқариш**

Биоларда автоматик ҳарорат назорати (Жойга қараб кун ва йил вақт, ҳафтанинг куни, эгалари бор ёки йўқлиги) пулт ҳавони тозалаш ва масофадан назорат қилиш ёки панел исситиш (иссиқ электр поллар, конвекторлар, электр қозонлари, қаватлар сони) панел орқали ёки масофадан назорат қилиш мумкин.

### **Парда ва жалюзиларни бошқариш**

Қуёш нури кучи ва йўналишига қараб автоматик созламалар. Эгалари йўқлигида ва бегона шахслар пайдо бўлганда автоматик тарзда ёпилади. Узоқ масофадан назорат қилиш ёки панел билан парда ва дарпардани назорат қилиш. Парда ва дарпардани сенсор орқали бошқариш. Парда ва дарпардани рўйхат бўйича бошқариш.

### **Таъминот тизимини назорат қилиш (сув, газ, электр)**

Сув оқиш ҳавфини назорат қилиш (Сув исситиш ва сув тизимида). Телефон орқали (овозли ёки смс хабарни) ёки огоҳлантирувчи сигнал юборилади. Шу билан бир вақтда автоматик равишда сув блокировка қилинади. Газни чиқиб кетишини назорат қилиш.

### **Кўп зонали аудио ва видео тарқатиш (мулти) тизими.**

Аудио видео сигнални бир манбаа орқали хоналарга тарқатиш. “Овозсиз” режим- телефон ёки эшикда кўнғроқ чалинганда овозни пасайтириш ёки бутунлай ўчириб қўйиш ёки ҳар қандай масофадан назорат қилиш.

### **Маиший техникаларни бошқариш.**

Телефон орқали микропроцессори бўлган ҳар қандай техника воситаларини (газ печи, кир ювиш машинаси, музлатгич, озиқ овқат просессори, микро тўлқинли печ ва ҳоказо.) пулт ва панел орқали масофадан бошқариш мумкин. Ёқилган ва ўчирилган техника воситаси, резеткага уланган (қаҳва машинаси, киювиш машинаси ва бошқа.)

### **Сауна, ҳовузни бошқариш**

Телефон орқали масофадан саунани ўчириш ва ёқиш масофадан бошқариш пулти ёки панел орқали бошқарилади. Дала ҳовлида сув тизимини чиқиб кетишига йўл қўймаслик. Сауна ҳароратини назорат қилиш. Автоматик тарзда ҳовуз сувининг ҳароратини назорат қилиш. Ҳовуз сувини оқишини назорат қилиш. Суғориш тизимидан намлик сенсорини бошқариш.

### **Домофон ва телефон тизимини таъминлаш.**

Уйда телефон ёки динамик алоқа. Уй ичида видео телефон. ДЕСТ тизини телефон ва домофон билан алоқаси. Хавфсизлик тизимини ечишда смс хабарларни ёқиқ қолдириш.

### **Энергия тежайдиган технологиялар ва бошқа муҳандислик.**



Бугунги кунда, қуёш, шамол, сув ва биомассада қайта тикланадиган энергия ва муқобил манбалардан фойдаланиш орқали ҳақиқий энергия тежалди. Қуёш энергиясидан фойдаланиш томида ўрнатилган ёки махсус қуёш коллекторлари билан амалга оширилади.

Иқтисодий тежамкорликга шамол энергияси ёрдамида эришиш мумкин. Бу мақсадлар учун махсус қанотли шамол турбинаси ўрнатиш ёки чархпалак шамол турбиналаридан фойдаланиш. Энг яхши энергия тежашга “ақлли ёритиш тизимлари” орқали эришиш мумкин. Бу уйда ёки офисда барча ёруғлик ресурсларини самарали ва оқилона бошқариш имконини беради.

### **Назорат саволлари**

1. Ёритишнинг қандай турлари мавжуд?
2. Ёруғлик манбаларининг таснифларини айтиб беринг?
3. Ақлли уйнинг қандай асосий хусусият ва функционал вазифаларини биласиз?
4. Дистанцион (масофадаги) бошқариш ақлли уй тизимида қандай вазифаларни бажара олиши мумкин?
5. Энергия тежайдиган технологияларнинг турлари?

### **Фойдаланилган адабиётлар**

7. «Интерьер в условиях жаркого климата» учебное пособие Андреева Е.М. Тошкент-2013.
8. «From project to realisation» Oliver Hit Cassell Illustrated, London 2004 ISBN 1-84003-402-4 (eng).
9. «Design for the real world» Victor Papanek, Academy Chicago publishers, USA, 2005 (eng).
10. «Style: The Golden Rules of Design» Kelly Hoppen, Bulfinch, 2007 978-0-8212-5849-1, 0-8212-5849-4 (eng).
11. «Home: From Concept to Reality» Kelly Hoppen, Little, Brown and Company, 2007, 978-0-316-11428-8 (eng).
12. «The Surface Texture Book», Cat Martin, Quarto Publishing plc. 2005 (eng).

**3–Мавзу: Интеръердаги мебел . (Юмшоқ мебел, кабинет, ошхона, болалар учун мўлжалланган мебел). Турлари ва мебел таснифи. мебел маҳсулотларини ишлаб чиқариш материаллари. Қандай мебел танлаш. Махсус, махсус, модулли ва алмаштириладиган мебел. мебел ишлаб чиқариш технологияси ҳақида маълумот.**

### **Режа:**

- 3.1 Интеръердаги мебел.
- 3.2 Интеръердаги охирги инновацион материаллари
- 3.3 Интеръерни безатиш. Ички дизайн безак элементлар ва унинг турлари.

**Таянч иборалар:** *мобилис, ўзгарувчан мебель (трансформер), ДСП, ДВП, МДФ, тамбурат, модульли мебель, батик, витраж, эгилувчи ва акрил тошлар, ёнувчи, суюқ гулқоғозлар, ёғочли композит, ақлли ойналар, шифт учун янги технологиялар, қурилма мебел.*

### **3.1.Интеръердаги мебел**

**Мибел** сўзи лотин тилидаги “мобилис” сўзидан олинган бўлиб, “сурулувчи” деган маънони билдиради, яъни мебел бу турар жойлар, одамлар келиб турадиган дам олиш зоналари жамоат бинолари учун кўчма ёки қурилган жиҳоздир.

Бу жиҳоз нарсаларни сақлаш, уларни намоёни қилиш, овқат тайёрлаш, ёзув ва бошқа ишларни бажаришда, хонани алоҳида жойларга бўлишда ишлатилади. Мебеллар турига столлар, стуллар, кроватлар, оромкурсилар, курсилар, диванлар, турли мақсадларда қўлланиладиган шкафлар киради.

Мибел алоҳида мебел жиҳози сифатида ҳамда тўплам сифатида ишлаб чиқарилади.

Мибел ясашишига кўра кўрпусли, тўқилган, тахтали ва юмшоқ мебелга болинади. Бу мебелларнинг ҳар бир тури ишлатилишига кўра ошхона мебели, офис мебели, дахлиз мебели, болалар хонаси учун мебелларга бўлинади. Ҳар бир хона учун мебел танлашда хонага қандай мебел кераклигини этиборга олиш керак бўлади, худди ошхона мебели офис мебелидан фарқ қилганидек.

Мибел биринчи бўлиб Мисрда пайдо бўлган. Биринчи мебеллар тахминан эраמידан олдинги 3 асрда ишлаб чиқарилган. Бу фактга топилган топилма ва расмлар асос бўла олди. Мибел дузайни давр ва русумга қараб ўзгариб бромган.

*Хонанинг таркибий қисми сифатида ёки қўшимча қилиб қурилган мебел ҳам ўз тарихига эга. Кўп асрлар мобайнида япон уйларининг ажралмас таркибий қисми бўлиб келган.*

*Мибелнинг энг қадимий намуналаридан бири неолит даврининг Оркнидаги Скара Брей ётоқхонадаги қурилма шкафа ва комоддир.*

*Уйлар тошдан қурилган пайтларда бинонинг ички томонинг ажралмас қисми болган қурилма мебеллар тош маҳсулотидан қилинган. Бу анъана Ўрта аср черковларида ҳам деворга ўрнатилган тош ўриндиқлар қилинган. Ўрта асрлардан 17 асргача қўзғалмайдиган ўриндиқлар кенг тарқалган.*



*Ўриндиқлардан ташқари қурилма мебеллар орасида шкафлар ва краватлар киради.*

*Қурилма мебелларнинг оддийлиги, жойни тежаш уйғунлиги ҳозирги кунгача интерьернинг ажралмас таркибий қисми бўлиб келмоқда.<sup>8</sup>*

Мебел пайдо бўлганидан бери ҳашамат сифатида ўзгартирилиб келган. Биз ҳозирги кунгача қадимий Миср курсиларидан тортиб ,то 21 асрнинг шиша столларигача бўлган мебелларигача ҳайратланишдан тўхтамаймиз.

Бутун дунё дизайнерлари янги мебел турлари, интерьернинг янги услубларини яратмоқдалар ва унинг фаол ишламоқдалар. Мебел саноати тўхтаб қолгани ёқ. Мебел Қайта ишлаш янги технологияси органилмоқда, материаллар яратишда илғор технологиялар қўлланилади.

*Ҳозирги кунда мебел саноати жуда кўп турли хил материалларндан фойдаланилмоқдаки, баъзида нимадан ясаш кераклигини ҳам билолмай қолиш мумкин: ДСП, ДВП, МДФ,тамбурат,ёғоч,шиша .*

*Мебелни қайта ишлашда бўёқ, лак, сунъий тош, плёнка, қопламалар, акрил, чарм, метал, шпон каби материаллар қўлланилади.<sup>9</sup>*

Кўп нарсаларнинг кўп вазифалариборлигини биз ҳатто тасаввур қилолмаймиз. Ўзгарувчан мебел бир нечта вазифани ўз ичига олади.

Ўзгарувчан итальяян мебелнинг оддий мисоли –Жумбо Делто –Салотти



дивани модулли диван бўлиб ўзида бир қанча вазифаларни бажаради: дам олиш, сақлаш, ухлаш. Бунда ўзгартириш битта ҳаракат билан содир этилади.

<sup>8</sup> «Encyclopedia of INTERIOR DESIGN» Volume 1-2, Editor JOANNA BANHAM.  
This edition published 2015 by Routledge

2 Park Square, Milton Park, Abingdon, Oxon OX14 4RN  
711 Third Avenue, New York, NY 10017, USA

<sup>9</sup> «Materials for Interior Environments» Corky Binggeli,  
Copyright © 2014 by John Wiley & Sons, Inc. All rights reserved.  
Published by John Wiley & Sons, Inc., Hoboken, New Jersey.  
Published simultaneously in Canada.



“Ўзгарувчан мебел” бу на фақат диван кресло, йиғма диван ёки очиладиган столдир.

Бугунги кунда йиғма мебел – мебел саноатида алоҳида сегментдир. Кўплаб мебел фабрикалари бир вақтнинг ўзида ҳаётнинг бир нечта жаҳаларига фойдасини берадиган мебелларни ишлаб чиқарилмоқда.

Биринчи Ўзгарувчан мебеллар Нью-Йоркдаги кўрғазмада ўтган асрнинг 70 йилларида намоиш этилган. Бу кўчма мебел жиҳозлари эди. Улар хонанинг ҳар қандай жойига қўйилиб кейин уни ўзининг махсус жойига меҳробга жойлаштирилади. Бу мебел оламида революция эди: эндиликда интерьерни одамнинг эҳтиёжига қараб ўзгартириш ва жойни тежаш мумкин.



Ўзгарувчан мебел турли хил бўлади, унчалик қулай ҳам эмас, интерьерга замонавийлик беради. Буни кўп архитектура ва дизайнерлик конкурсларда этакчи ўринни олган функционаликда кўриш мумкин.



Кўп юмшоқ мебел моделлари кўп вазифаларни бажарадиъ. Дам олиш зонаси” на фақат крават бўлади, балки унинг махсус жавонлари ва ён томонларида нарса сақлаш мумкин ва овқатланиш мумкин. Шунингдек краватлардаги махсус жойларда чойшабларни сақлаш мумкин.

Ошхона мебеллари сурилиши, очилиши, йигилиши мумкин.

Ўзгарувчан мебел кўпинча болалар хонасида ишлатилади. Бундай мебеллар на фақат кўп функцияли балки дунёни англамоқчи бўлган болалар учун бу қизиқарлироқ. Краватлар шкафнинг ичидан чиқиб келади, очилади ба х.к. Столлар ва тумболар хар хил усулларда сурилади, қайрилади, осилади.

Дизайнерлардан турини ўзгартирувчи мебел. Туркия, Франция ва Италиядан учта турли проект.

Улардан биринчиси Риан Коенс томонидан ишлаб чиқилган. Бу оддий кўйлак учун шкафга ўхшайди. Лекин унинг хар бир қисмида йиғма оёқ бор ва ҳамма компонентлари зудлик билан курсига айланади.

Kube Ego Paris деб номланган проект шезлонгга, пуф ва столга ўзгаради.



Ўзгарувчан диван Сампегги итальян дизайнерлик уйдан Юмшоқ мебел тўплами бўлиши мумкин, диван ёки вақтинчалик кийиниш хонасига айланиши мумкин.

Интерьер фазосини безаш фақат мебел ҳисобига бўлмайди. Безатиш ишларида турли хил материаллар қўлланилади. Тош, метал ва ёғоч пардозлаш ишларида жуда чиройли кўринади. Олов ва сув алоҳида чирой ва жозиба кўшишлари мумкин. Баъзи ҳолларда интерьерни бутунлай ўзгартира оладиган текстил материаллари ҳам чирой бера олади. Безак сифатида ҳайкал ва

шаршара, аквариум ва камин, хонаки ўсимликлар ва турли санъат асарлари, ўймакорлик ва ганчкорлик, чилангарлик маҳсулотлари ва витраж, сурат ва декупаж ишлатилиши мумкин.

*Текстил интерьерни яратишда муҳим рол ўйнайди. Матолар уйингизни бутублай ўзгартириши, бетакрор ва замонавий қилиши мумкин. Интерьернинг ўзига хослиги матонинг ранги ва сифати ва уларнинг бирикмасига боғлиқ. Матонинг ранги ва расмлари интерьернинг рангини, уйнинг атмосферасини аниқлайди. Оч ранглар гаммаси қулайлик ва хотиржамликни, катак ва чизиқлар, чизиқларнинг тиниқлиги динамик муҳитни яратади. Геометрик ва ўсимлик ёки гулларнинг бирлашмалари ажойиб натижа бериши мумкин: Гулдаста ва катак бирикмаси жуда тантанали кўринмайди.<sup>10</sup>*

Қарама қарши рангли кўндаланг чизиқли матолар хонанинг деворини сураётга ўхшайди, вертикал чизиқлар эса хонани баланд қилиб кўрсатади. Кўк, кулранг, сиёҳ ранглар салқинликни. Қаймоқ ранг, сариқ қизил ва жигарранглар аксинча иситади. Хонадонларни безатиш учун матоларни танлашда маконнинг на фақат услубий бирликларини, балки кўпгини бошқа факторларни ҳам инобатга олиш керак.

*Ҳозирги кунда бионинг ички ва ташқи қисмларини безатишда рельефдан фойдаланилади. Кўпинча жамоат биноларининг фасадларида ишлатилади. Релеф муаллифлик асосида яратилиши мумкин, лекин кўпинча кўчирилади. Релеф – бу кўрғазмали санъат, ҳайкалтарошликнинг асосий турларидан бири бўлиб, у текис юзага бўртма тасвир билан ишланади. Фигуралли ёки безакли тасвирлар юзага тош, лой, металл, ёғоч ёрдамида қолиплаб, ўймакорлик ва болғалаш орқали бажарилади.<sup>11</sup>*

---

<sup>10</sup> «HOME STAGING HOME SOFT DECORATION» Edited by Darren Du  
DESIGN MEDIA PUBLISHING LIMITED

<sup>11</sup> «Encyclopedia of INTERIOR DESIGN» Volume 1-2, Editor JOANNA BANHAM.  
This edition published 2015 by Routledge  
2 Park Square, Milton Park, Abingdon, Oxon OX14 4RN  
711 Third Avenue, New York, NY 10017, USA



Ҳайкалтарошлик – тасвирий санъатнинг тури бўлиб, каттиқ ва эгилувчан материаллардан бўртма шакллар бажарилади. Кенг маънода бу сўз- лойдан, мумдан, тошдан, металдан, ёғочдан, суяк ва бошқа материаллардан одам, ҳайвонлар ва бошқа табиат предметларининг тана формаларини яратиш санъатидир.

*Керамика – ноорганик материллар ва минералли қўшимча аралашмаси маҳсулоти бўлиб, юқори ҳароратда тайёрлананиб, секинлик билан совитилади. Қисқача айтганда керамика куйдирилган лой маъносини англатади.*

*Энг қадимги керамика лойдан ёки унинг бошқа турли материаллар билан аралашмасидан идишлар яратишда қўлланилган. Ҳозирги кунда керамика материал сифатида саноатда, қурилишда, санъатда, тиббиётда ва фанда кенг қўлланилмоқда. XX- асрда яримўтказгичли саноатда ва бошқа соҳаларда керамиканинг янги турлари яратилди.*

Батик – бу матога қўл меҳнати орқали ёзиш. Ипак, пахта, жун ва синтетик матоларига мос келувчи бўёқлар юритилади. Бўёқлар бирлашган қисмларида аниқ чегара олиш учун резерф номли маҳсус ёпувчи ишлатилади.

*Витраж – бу махобатли санъат тури бўлиб, у безовчи тасвирий санъат асари ёки бирор архитектуравий бинодаги дераза ўрнини рангли ойналар билан тўлдиришга мўжжалланган безакли кўриниш. Қадимда витраж ибодатхоналарда ишлатилган. Қадимги насроний черковларида ойна юпқа шаффоф текис тошлар билан нақили қилиб тўлдирилган.<sup>12</sup>*

### **Интерьер дизайнида замонавий материалларнинг ишлатилиши**

Дизайн соҳасидаги жараёнлар жадал суръатларда ривожланмоқда.



*Дизайн ва интерьер яратиш учун қадимги ва анъанавий*

*материаллар билан биргаликда, замонавий, янги материаллар ҳам пайдо*

<sup>12</sup> «Materials for Interior Environments» Corky Binggeli, Copyright © 2014 by John Wiley & Sons, Inc. All rights reserved. Published by John Wiley & Sons, Inc., Hoboken, New Jersey. Published simultaneously in Canada.

бўлмоқда. Кўп ҳолларда ҳозирги замонавий материаллар интерьер дизайнида ўзларининг кўриниши ва хусусиятларига кўра кўплаб афзалликларга эга.<sup>13</sup> Бундан ташқари бу материаллардан баъзилари ҳақиқатда ноёбдир.

#### Пардозлаш материаллари

Эгилувчи тош- бу турли табиий тошларга асосланиб ишланган материал бўлиб, у енгил ва эгилувчандир ва пардозлаш ишларида муаммосиз ишлатилади. Бу материал таркибида табиий мармар бўлакчалари ва экологик ҳавфсиз полимерлар мавжуд. Бундай тошлар ички пардозлаш ишларида, каминларни, деворларни ювиниш хоналари ва ошхоналарни безатишда вашунингдек ташқи тамонини безатишда ишлатилади.

Акрил тошлар - сунъий тошларнинг яна бир тури бўлиб, деярли яқинда пайдо бўлган. У бутунлай ҳавфсиз материал бўлиб, деярли табиий маҳсулотлардан тайёрланган. У ўзининг алоҳида елимлаш технологияси билан ажралиб туради. Ундан ташқари бу материал бактерияларга қарши хусусиятга эга, шунинг учун, бу интерьер дизайнида кўплаб замонавий материаллар каби нафақат уй беагида балки турли жамоат муассасаларини беагида ишлатилади.



Ёнувчи гулқоғозлар- маҳсус термобўёқ юритилган расмли гулқоғоз. Гулқоғознинг юзасига иссиқлик таъсирига кўра расмнинг қўшимча қисмлари намоён бўлади ва у шу орқали ўз кўринишини ўзгартириб боради. Бундай гулқоғозлар шубҳасиз мукамалдир, лекин унинг ҳам камчилиги бор- уни ҳона ҳарорати юқори бўлмаган жойларда ишлатиш лозим. Яъни уларни ойнадан тоғри куёш нури тушадиган ерларга, батареялар ёнига, ҳонадаги ҳароратни бошқариб турувчи механизмлар ёнига қўллаб бўлмайди, акс ҳолда расм ўз кўринишини ўзгартирмайди.

Суюқ гулқоғозлар- селлюлоза қўшилган пахта толаларидан тайёрланган ва у девор юзасидаги ҳаво айланишини таъминлаб, ҳархил замбуруғлар ва моғорлашлардан сақлайди. Бундан ташқари улар чангланишдан ҳимояловчи антистатик хусусиятга эга. Бу гулқоғозлар камчилиги уларнинг қимматбаҳолигида ва улар сувга чидамсизлиги учун қўшимча равишда лак билан бўяш лозимлигида.

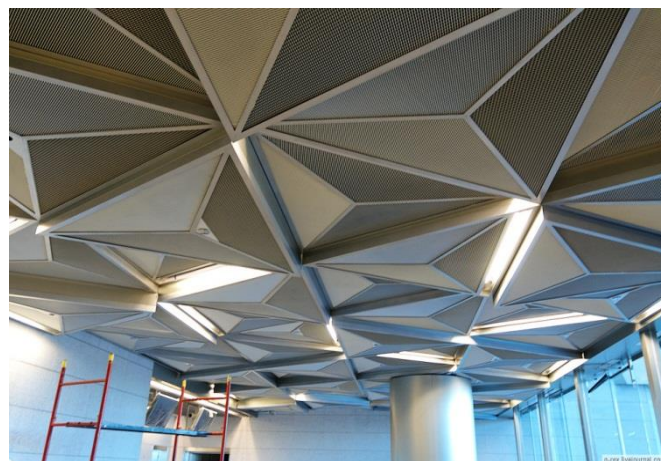
<sup>13</sup> «HOME STAGING HOME SOFT DECORATION» Edited by Darren Du  
DESIGN MEDIA PUBLISHING LIMITED



Ёғочли композит- кўпинча ҳонани бўлишда парда девор сифатида ишлатилади. Унинг хусусияти шундаки у ёруғлик ўтказмайди, шунинг учун парда девор ташқи кўринишни кўполлаштирмайди. Ёғочли қоплама бир бири билан ойнатола ёрдамида бирлашади, шунинг учун материал жуда ҳам мустаҳкам ва герметик хусусиятга эга.

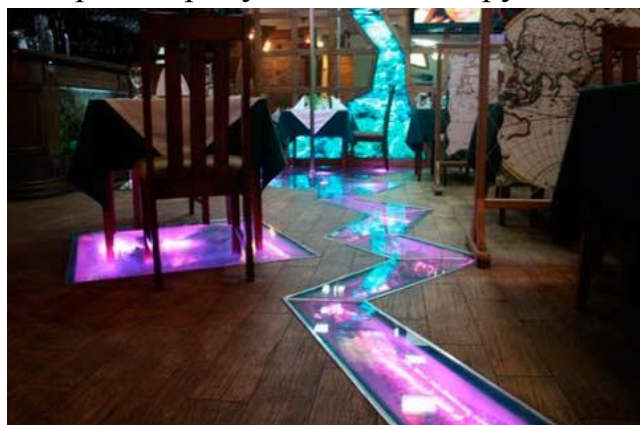
Ақлли ойналар- интерьер дизайнидаги яна бир замонавий янги материалдир. Деразаларга ойна ўрнатиш, ҳонанинг ички қисмларини ойнали парда девор билан бўлишда ишлатилади. Материалнинг алоҳида ахамияти шундаки у ташқи омиллар таъсирида ўз ҳоссасини ўзгартиради. Ёруғлик ва ҳарорат таъсирида у ўзининг оптик хусусиятини озгартиради. Шундай ақлли ойналар борки улар ўз –ўзини тозалаш ва ҳароратни бошқариш, ҳона ҳавоси алмашинуви учун автоматик равишда очилиш хусусиятига эга. Тоғри бундай ойналар қиммат ва улар электр тармоғига уланади.

Шифт учун янги технологиялар



Шифт безаш учун қўлланиладиган янги технологиялар орасида чўзилган шифтларни айтиб ўтиш мумкун. Лекин бу усул анча олдин ишлатилиб келган ва у одатий ҳолга айланиб бўлган. Бу ердаги янги нарса – босма. У ҳар қандай расмни аксини қўл меҳнатисиз босма шаклда шифтга ишлатилинади. Расм маҳсус бўёқ ёрдамида туширилади.

Интерьер дизайнидаги замонавий материаллар мукамал конструкция



яратиш имконини беради. Бунга мисол ойнали пол. Бунда ердаги маҳсус ковакли қисмга безакли элемент ўрнатилади. Бу полдаги маҳсус аквариум бўлиши ҳам мумкин. У ерда турли ҳил ранглار берувчи чироқларни ойнали пол остидан ўтказиш мумкин. Бундай ёритиш конструкцияси оддий пол ташқи кўринишини бутунлай ўзгартириши мумкин.

Кичик чироклар- ҳарҳил ёритувчи эффектларни ишлатиш дизайнерлар орасида яна бир янгиликдир. Ёритгичларни ҳамма жойларда ишлатиш мумкин. Бу деворни безашда, шифтларда турли хил конструкциялар яратишда ишлатилади. Ҳона бу орқали сезиларли даражада ёруғлик ва соя ўйинига эришади. Бундан ташқари ҳонада нафақат турли унсурлар ёритилади, балки бу чироклар ташқи ландшафт дизайнинихам кўрсатиб беради. Ёруғлик турли хил эффектларни яратиб, интерьерга совуқ кўринишни ва қандайдир космик атмосферани шунингдек шинам, ёқимли ғира-шира пайтни яратиб беради.



Турли хил қурилиш ва безак материалларини ишлаб чиқариш ва тақдим этиш фан билан биргаликда ривожланмоқда. Турли кашфиётлар янги, қулай, ҳамёнбоп материалларни сотиб олишга имкон беради. Бу соҳадаги конкуренсияга кўра ишлаб чиқарувчилар, харидорга ёқадиган ноёб хусусиятли

материаллар яратиш ва ҳардоим янги маркаларини ишлаб чиқаришга ҳаракат қилишмоқда. Ишнинг бундай бориши дизайнерларга ўз фантазиясини чегараламасликка имкон беради. Интерьерни безатишда энг мураккаб тасаввурларни амалга ошириш ва фантазияни кенгайтириш учун бу материаллардан унумли фойдаланиш мумкин.

### **Назорат саволлари**

1. Мебельнинг қандай асосий тасниф турларини биласиз?
2. Ўзгарувчан мебель деганда нимани тушунаси?
3. Мебель ясаш учун қўлланиладиган қандай материалларни биласиз, уларнинг афзаллик ва камчиликларини нимада?
4. Анъанавий ва замонавий пардозлаш материалларининг турлари ҳақида маълумот беринг.
5. Ақлли ойналарнинг асосий хусусиятларини нимадан иборат?

### **Фойдаланилган адабиётлар**

1. «Интерьер в условиях жаркого климата» учебное пособие Андреева Е.М. Тошкент-2013.
2. «From project to realisation» Oliver Hit Cassell Illustrated, London 2004 ISBN 1-84003-402-4 (eng).
2. «Design for the real world» Victor Papanek, Academy Chicago publishers, USA, 2005 (eng).
3. «Style: The Golden Rules of Design» Kelly Hoppen, Bulfinch, 2007 978-0-8212-5849-1, 0-8212-5849-4 (eng).
4. «Home: From Concept to Reality» Kelly Hoppen, Little, Brown and Company, 2007, 978-0-316-11428-8 (eng).



5. «The Surface Texture Book», Cat Martin, Quarto Publishing plc. 2005 (eng).

**4- Мавзу: Саноат муҳитлари ва офисларининг интерьер дизайни. Тижорат биноларни лойиҳалаш. Қулай ва яхши ўйланган офис интерьерни ташкил этиш. Хоналарни тақсимлаш тузилмаси. Самарасиз хоналар. Савдо ва ишлаб чиқаришнинг асосий воситаси сифатида тижорат хоналарнинг тўғри танланган дизайни**

**Режа:**

- 4.1. Саноат муҳитлари ва офисларининг интерьер дизайни
- 4.2. Тижорат биноларни лойиҳалаш
- 4.3. Савдо ва ишлаб чиқариш асосий восита сифатида тижорат биноларда тўғри дизайн

**Таянч иборалар:** *ёпиқ, очиқ (Опэн Спэйс), аралаш муҳитлар, тўғри ҳудудлаштириш, функционал ва амалий мебел, минимализм, модерн, Hi-Tech (хай-тек), техно-арт.*

#### **4.1. Саноат муҳитлари ва офисларининг интерьер дизайни**

##### **Дизайн ваколатхонаси асосий қоидалари**

##### **Ташкилот офиси майдони**

Бу ерда сиз ҳар уч майдонларни танлаш мумкин:

- Ёпиқ муҳитли идоралар учун кўпроқ хос, белгилари билан бир узок ё'лаги ва идоралар.
- Очиқ муҳит (Опэн Спэйс) - зоналарига мобил бўлимлари ўртасида бўлинган катта офис майдони. Макон ташкил этиш, бу ёндашув замонавий офислар орасида машҳурлик қозонмоқда. Асосий афзаллиги - оралик тежаш.
- Аралаш муҳитли ҳам машҳур эмас кам. Алоҳида ҳисоб учрашув ёки тасалли, бош бўлиши мумкин.



Ҳар бир муайян офис учун дизайн ҳал алоҳида ва катта раҳбарлар боғлиқ. Лекин офис фақат яхши безатади эмас эди, шундай қилиб, эргашиб, балки бир бутун сифатида компаниянинг ижобий та'сир кўрсатди керак ба'зи талаблари бор.

- Функционал ҳудудлаштириш;
- Ёрқин ранглар ба'зан, бренди ранг бор;
- Яхши ёритиш, кўп холларда куннинг нурига берилади;
- Функционал ва амалий мебел

Бундай қоидалар самарали ҳисса, ва ходимлар э'тибор чалғитиши бўлмайди. Бундан ташқари, муҳим бир хил умумий услуб сақланади иш ўринлари, балки дам олиш жойларида нафақат ташкил ҳисобланади.

### **Функционал ҳудудлаштириш**

Ҳатто кичик хонада, сиз ходимлари учун ўзини-ўзи таъминлаши ва изоляция та'сирини яратишингиз мумкин. Бу ишда яхши жойга жамланганда ва интизомини мустаҳкамлаш учун ёрдам беради.

*Энг осон ва энг кенг тарқалган ё'ли - мебел жойлаштириш. Девор, жавонлар, долаплар ёки жадвалларни ўрнатилган перпендикуляр хона чегараларини та'кидлашни<sup>14</sup>. Яна бир вариант раёнлаштириш - комплекс кўзи ожизлар ва эр-хотин малайлари билан мобил модулли қисмлар ёрдамида, катта хонада кичик офис кўп қуриш.*

---

<sup>14</sup> «Encyclopedia of INTERIOR DESIGN» Volume 1-2, Editor JOANNA BANHAM.  
This edition published 2015 by Routledge  
2 Park Square, Milton Park, Abingdon, Oxon OX14 4RN  
711 Third Avenue, New York, NY 10017, USA

Биргина салбий тарафи - сиз деворлари қуриш мумкин эмас, барча синдириш ва хона тартибини ўзгартиришга яна қуриш керак. Бундан ташқари, замонавий дизайнерлар чекиш, масалан, офис бир дам олиш майдони ташкил қилиш тавсия этилади. Бу ерда сиз катта роҳат эмас юмшоқ мебел, сеҳпа, телевидение, ёпиқ ўсимликлар ёки аквариум, жойлаштириш мумкин. У эрда сиз кичик фаввора барпо мумкин. Бу хона сизнинг компания шинамликини яратади, ва энг муҳими муваффақиятли ишлаш учун жамоа ва ягона ва дўстона ходимлар бирга олиб иборат.

### **Ранг танлаш.**

Бу бевосита ходимлар фаолиятини нафақат та'сирини танлашда ранг ечимлари кабинетлари, психология ранги сифатида шахсий параметрлари томонидан ҳидоят қилиш керак. Бино ранг схемаси вазифаларига кўра, керакли ё'л билан компания ходимлари мослаштириш керак. маълумки совуқ нейтрал ранглар, бир кишига кайфият ва ёрдам қаратиб яратиш, шунинг учун улар офислар учун идеал бўлган, ва иссиқ бой оҳанглари мулоқот учун қулай бўлган, дўстона муҳитни тарғиб қилиш. улар Хоналар ва кўргазма заллари қондириш учун энг яхши жавоб беради. барча Сарик соялари тинч ва осойишта ҳис қилади.

*Офис биноси, шунингдек, бир асосий қоида рўйхатида фаолият кўрсатади - қора мусиқам "яшириш" космик ва энгил - уни катталаштириш. офис учун кулранг мос келади, оқ, шафтоли ва бошқа ранглар нозик сифат учун. Шунингдек ёрқин ҳархил ранглар хонанинг камчиликларини беркитади. Хонани кенг кўринишига фақат ёрқин ранглар хизмат қилмайди, балки совуқ кўк ва яшин ранглар ҳам удалайди, иссиқ ранглар эса хонани кичик аммо шинам қилиб кўрсатади. Паст шипни баландроқ кўрсатишига деворлардаги вертикал чизиқлар ёрдам беради, горизонтал чизиқлар эса, паст шипни янада пастроқ қилиб қўяди.*<sup>15</sup>

Одатда кекса одамлар юмшоқ ва хотиржам рангларни афзал билишади. Ёш раҳбарлар эса ёрқин рангларни, ҳатто исроф бўлсада ваколатхонасини тузишни исташади. Ички макон учун, нур ранги ғам аралаштириб учун муҳим аҳамиятга эга. Нотўғри бўлади агар, хона иссиқ ранглар ва ёритишлар совуқ безатилган бўлса Катта э'тиборни офисида иш муҳитини яратиш, жойлаштириш ва ёритишга қаратиш лозим. Бу компютерда ишлашда энг катта юк кўзга тушади, деб маълум.

*Шунинг учун, яхши ташкил қамрови ўз навбатида фойда қазини ўсишига олиб келади ходимларнинг иш ҳажминини ошириш учун жуда муҳим аҳамиятга эга.* Бироқ, стол иш соатларида табиатнинг гўзаллигига қараш учун васвасага тушмаслик учун деразадан этарли масофада жойлаштириш лозим. Бундан ташқари ваколат хоналарни дизайнини режалаштириш пайтида, сиз офис ходимлари монитор экранларда тўғридан-тўғри қуёш нуридан сақланиш, ёки компютер ахборот кўришингиз керак. *Энг яхши вариант шимлий ёки шимлий-шарқда, бири дарпардани ёки зарур бўлса, қуёшдан ходимларини ҳимоя қилиш учун мос оғир пардалар жойлаштириш керак бўлади. Люминесцент*

---

<sup>15</sup> «Interior Color by Design: A Design Tool for Architects, Interior Designers, and Homeowners» [Jonathan Poore](#)

лампадар, кўз ҳеч қандай салбий та'сирисиз бу киши учун идеал мавжуд стол чироқ учун мос бўлиши мумкин.<sup>16</sup>

*Офис ходимларининг жадваллар бўйича ишчи майдонини ёритиши, муҳим аҳамиятга эга. Бу ходимларини иш кунини ўзгартириши эмас, балки хонада ёруғлик даражаси ё'налиши давомида, ҳаддан ташқари кўп меҳнат ва ҳаддан ташқари чарчашдан озод қилади бу муҳим аҳамиятга эга. Бундан ташқари, кўрсаткичлар ҳисоби майдон ва ундаги бир вақтнинг ўзида мавжуд бўлган ходимлар сони олинади.дизайнерлар чироқ ёрдамида хонани яхшилаш ва хона ўзгартиришини уддасидан чиқадилар.<sup>17</sup>*

## **Офислар учун мебел.**

Раҳбарлар учун тайёр мебел пакетларини сотиб олишингиз мумкин. Бу барчаси сиз офисингиз учун қанча пул ажратганингизга боғлиқ. Бирок, сизнинг дидингиз ва преференцияларга кўра ҳар бир тафсилотни ўзингиз танланг. Шунда офис сизни янада қувонтиради, ижодий ва ўзингизга бўлган ишончни етакчи сифатида оширади. Офисда ҳужжат сақлаш учун жой ажратилиши керак. Одатда умумий услуби мувофиқ танланган, бу жавонлар учун ишлатилади. Улар кетма-кет ажратиш ёки алоҳида офис зоналари учун фойдаланиш мумкин.

*Офис мебел унсурлари ранги ички ранг билан бирга умумий бўлиши керак. Яқин ўтмишда қора мебелдан фойдаланилган бўлса, ҳозир, олча ёки кулранг мода ҳисобланади. Моделларга келсак, мебел фақат оддий ва қулай эмас, балки кўп функцияли бўлиши керак.<sup>18</sup>*

## **Замонавий офисларида машҳур минимализм услуби**

Минимализм услубидаги офис - қисқалик ва соддалик. мебел минимал, макон максимал. Барча тасодифлар учун чап пухта, ишдан чалғитиш учун ҳеч нарса ё'қ. Мебел ҳужжат сақлаш мўлжалланган тизими билан, оддий ва кўп функцияли. Оффис жадваллар, стуллар, кабинетлари э'тиборини жалб қилмасдан, ички ичига баркамол. Енгиллиги бир турдаги ёритиш тинч ва диффуз яратади. Кўпинча чиройли панорама манзараси ойнадан кўрилади. Ранг схемаси мебел бир неча кўланка қоронғу нур. Декор деярли ё'қ.

## **Модерн**

---

<sup>16</sup> «Encyclopedia of INTERIOR DESIGN» Volume 1-2, Editor JOANNA BANHAM.  
This edition published 2015 by Routledge

2 Park Square, Milton Park, Abingdon, Oxon OX14 4RN  
711 Third Avenue, New York, NY 10017, USA

<sup>17</sup> «Kitchen & Bath Lighting» DanieL BLitzer, Tammy MacKay

Published by John Wiley & Sons, Inc., Hoboken, New Jersey. Published simultaneously in Canada.  
Copyright © 2015 National Kitchen and Bath Association. All rights reserved.

<sup>18</sup> «Encyclopedia of INTERIOR DESIGN» Volume 1-2, Editor JOANNA BANHAM.

This edition published 2015 by Routledge  
2 Park Square, Milton Park, Abingdon, Oxon OX14 4RN  
711 Third Avenue, New York, NY 10017, USA

*Хушбичимлик ва гўзаллик, оқаётган эгри чизиқлар, табиий нақш имитацияси. Минимализм билан солиштирганда, модернизм фаолияти кам эмас. Бу услуб хонани нафис ва жозибали қилади. сарғиш, кўк, кул, яшил ранглар юмшоқ соялар беради.*



*Табиий муҳитда учрайдиган барча ранглар. Бу хотиржам ишчи муҳитни яратади. Мебел кўпинча табиий*

*материаллардан буюртма қилди.*

Ҳатто бу заводда ишлаб чиқарилган бўлсада, у эксклюзив та'ссурут қолдириши керак. Ҳеч қандай қийин чизиқларсиз. Столлар, стуллар, айлана бурчакли кабинетлар. Мураккаб ўйма ва турли безаклар - мебелнинг модерн стилидаги асосий хусусиятларидир.

Безакнинг турли элементлари бор бўлган бу офисда, сиз катта классик қандил учратасиз. Ишчиларнинг столида эса хонадаги қандил билан мос дизайндаги, унча катта бўлмаган стол ҳамда спот лампаларидан фойдаланиш мумкин.

*Гулдонлар, девор суратлар, расмлари, ва шунга ўхшаиш безак элементлари ишлатилади. Модерн бўшлиқни ва қаттиққўлликни ёқтирматди. Лекин офисни жуда кўп безатиш тўғри эмас. Акс ҳолда хона ўз кўркини ё'қотади.<sup>19</sup>*

### **Hi-Tech (Хай-тек)**

Замонавий технологиялар, функционаллик ва креатив - хай-тек услубининг асосий хусусиятларидир. Безак элементлар тўлиқ ё'қлиги. Лекин шиша, хром ва сайқалланган сирт устида ёруғлик жиловланиши тўлиқ "камчиликни" тенглаштиради.

Асосий ролни шифтдаги ва ходимларни иш жойидаги кўшимча ёруғликлар ўйнайди. Мебел қулай жойлашувли, замонавий ва эргономик бўлади. Кресло сарвқомат бурчакли, анатомик формада. Барча нарсага сиз кўлни чўзиб унга ета олиши керак. Улар музокара жойларда, кабинет бошлиғи учун ишлатилади.

<sup>19</sup> «Encyclopedia of INTERIOR DESIGN» Volume 1-2, Editor JOANNA BANHAM. This edition published 2015 by Routledge



## Техно-арт

Бу услуб энг дадил ва замонавий компания ярата олади. Аксиентлар ёрқин-кислот ранглар, кўп нусратли ва махсус ностандарт деворлар қопламаси ҳисобланади. Девор металл матив ёки ғиштли бўлиши лозим.

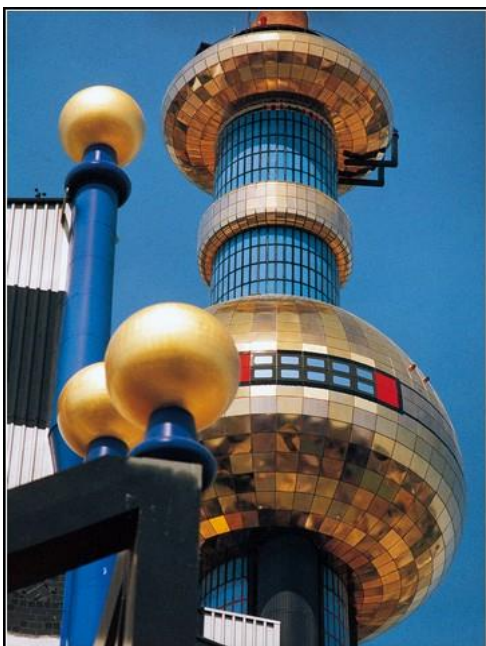
Офис хонаси чўзилган ёки юмалоқ бўлади, одатдаги тўғри бурчакли мос эмас. Айниқса, оғир космик -мансардй, устунлар турли ме'морий элементлар, кўп шип. Эшиклар, деразалар каби, ғалати шакллар бўлиши мумкин.

## Лофт

Кенг офис майдони, бўлимлари ёки ҳар қандай девор билан бўлинган эмас. Олий шифтини ва катта деразалар. Та'зирингни умумий услубида "нотўлиқлиги" ёқдек яратади. Ўрнига офис кўра, ишлаб чиқариш объектларини янада характерли қўпол сўнг.



Бетон девор, шифт нурлар, хусусан, давлат экранда кўйилади коммуникация. Ушбу хусусиятлар бу услуб учун характерли бўлган. Лофт эски ва янги бир аралашмаси ма'куллайди. Ғишт девор ва шиша охириги, дизайнер мебел ва антиқа стол чироқ.



Ҳаёт замонавий тезлиги ўз шарт-шароит тақозо ва устувор энди фаолияти, ишбилармонлик ва қулайлик ҳисобланади. Бу талаблар услуби минимализм ва юқори технологияли мос. Уларнинг юқори ҳолатини кўрсатади ва нафосат э'тибор истаб компаниялари - замонавий танлаб олди. Жасур ва ёш ташкилотлар течно-сан'ат ва бир уйингизда афзал. У ҳар қандай компаниянинг асосий қиймати - Лекин, шунга қарамай, офис та'мирлаш ўтказиш тўғрисида қарор олиб, у одамлар, чунки, янгиланган хонада ишлайди ходимлари фикрича билан ҳисоблашишга зарур.

Интерьер дизайни сан'ат ва саноат дизайни бирлаштиради. Десигнер, меҳнат хонаси оптималлаштириш

бажаради катта жойларда навигация яхшилаиди, ихтисослаштирилган муассасалари дизайн ривожланади (масалан, рўйхатга олиш студиялари, филм таҳрирлаш, фото, сув боғлар) мижозлар талабларига мувофиқ. Десигнер хона тартиби, ёритиш, шамоллатиш, акустика дан ички безатиш бутун жараёнини бошқаради; деворлар тугатиш; ва навигация белгилари мебел ва ўрнатиш жойлаштириш билан тугайдиган.

Тушунчамиз фабрикалар - узунасига тамойили, қизиқарли нарса бўлиши мумкин эмас, ма'юс, ифлос жой, деб. Фақат каттиқ кундалик барча ҳиссиётга ҳолда иш ва гўзал ҳақида Тасаввур. Лекин у қадар эмас! Ва ўсимликлар ишчилар байрами бориб архитектура, асарлари бўлиши мумкин. Бу ерда ғайриоддий, машхур фабрикаларда ба'зи фақат бор. Венада чиқиндиларни ёндирадиган завод Замонавий Вена афсонавий Фриеденсрейч Хундертвассер ме'морий дурдоналари бўлмайди. У қурилган бинолар орасида, ва ахлат Шпиттелау бор. Унинг реал мақсади тахмин қилиш деярли мумкин эмас, бу тузилишини кўриш учун розилик билдирасиз.



Тайванда Инотера заводи  
Инотера компанияси яримўтказгичлар элементларини ишлаб чиқариш билан шуғулланади. Бу - ақли, юқори технологияли ишлаб чиқариш. Ва тесДесигнСтудио томонидан ишлаб чиқилган компания заводининг, ҳатто қараш, яна бир бор, бу ҳақиқатни тасдиқлайди.

Чилида Сристалчиле заводи

Яна бир тижорат корхонаси ортиқ бир аэропорти терминали каби Чили нинг Сристалчиле заводини куриш: шиша жойда, нур, бир пода. Бу тасодиф эмас. Бу Сристалчиле фақат шиша маҳсулотлар ишлаб чиқариш билан шуғулланади. Бу ме'морий марвел ме'морий - ГилермоХевиа (ГуиллермоХевиа).



Англияда Электростансия-вулкан

Волсано - эр юзида сақланган чексиз энергия рамзи. Бу вулқон Стоктон-он-Теес Инглиз шаҳар ҳокимияти яқин қурилади деб шунинг учун ажабланарли эмас.

Чили нефт заводи

Чилидаги яна бир ўзгача замонавий завод. Яна, архитектор ГилермоХевиа (ГуиллермоХевиа) дан. Зайтун мойи ишлаб чиқаришга ихтисослашган



Олисурга қарашли 2800 квадрат метр, ўсимлик майдонига эга. Бу ерда, завод атрофида ўсимлик, зайтун дарахтлари ўсиб туради. Челябинск Қувур прокат заводи

бизнинг энг ноодатий ҳайратланарли замонавий деб ҳисобланадиган завод

Россияда, Челябинск шаҳрида. Бу завод "Баландлиги 239" Челябинск "Қувур прокат" заводи ҳисобланади. Завод 14та футбол майдонига тенг, кўриниши кўпроқ мамлакат оғир саноат масканидан кўра, харид қилиш савдо марказига кўпроқ ўхшайди. Бу ажойиб ме'морий иншоотни ме'морлар "ЧТПЗ Фронт "Э-илова" билан ҳамкорликда лойихалаштирилган.

Шундай бўлса-да, замонавий офис-замонавий безак, бу шунчаки тахта,



девор ва шифтлар учун янги материаллардан фойдаланиш ҳисобланади. Ахир, хона винтаж услубида бўлиши мумкин, Постмодернизм ва ҳатто поп сан'ат бўлиши мумкин, лекин услуб ва безатиш ҳақида гап кеца, замонавий офис кўпинча "Эвропа сифати" минимализм, эргономика ва гўзаллик бирикмаси ҳисобланади.



Чакана савдо биноларни жойлаштириш.

Павилён дизайни уч қоидаларни ҳисобга олиши керак: бир чиқишга яқин жой - иккинчи янги даромад, кундалик серталаб предметлар, учинчи - Мол.

Энг муҳими маҳсулотлар жойлашуви, ёруғлик ва рангларнинг қулай амалий ва



тасвирий қисми ҳисобланади. Кўпчилик мижозлар бир ёки бошқа дўконга киришни рад қиладилар. Қийинчиликлар харидорнинг беихтиёр ноқулайликлар билан боғлиқ деталлар эсида қолади, ва мижозда бу жойга янада келиш ҳақида шубҳа уйғонади. Маркетинг айёрлигидан келиб чиқиб, яхшиси янги молни ўнг тарафга жойлаштирилган ма'кул чунки исте'молчилар сифатида ҳаракатни ўнг тури хос бўлади. Савдо маркази платформаси дизайни қоидасига кўра, у шиша дисплей ёки жавонлар жойлаштириш мумкин.



Залда одамларнинг оқимларининг бир бири билан тўқнашишини олдини олган ма'кул, чунки бу ҳолат умумий та'сирланиш, чалғитишга олиб келиши мумкин. Ё'л кўрсаткичларидан фойдаланиш муҳим аҳамиятга эга. Бу оддий полга чизилган кўрсаткичлар бўлсада, у харидорга ё'налиш ҳаракати ва ё'налишини кўрсатади. Уларнинг асосий мақсади - инсон ё'л ё'лакай кўп миқдордаги товарларни томоша қилиш билан бирга ўзини қизиқтирган бўлимига қийинчиликсиз етиб олиши керак. Агар Павилионда кийиб кўриш кабинкасини ўрнатиш режалаштирилган бўлса, улар меҳмонга қулай ва хонанинг бурчагидан самарали фойдаланган ҳолда жойлаштирилиши лозим.



Юклаб олиш жойи ва кийиниш кабинка ҳажми дўконни лойиҳалаштириш босқичида танланган бўлиши керак. Улар шахнинг ҳаракатларига тўсқинлик қилмаслиги ва уларга ўтиш ё'ли қулай бўлиши керак. Бинони режалаштиришда келажаги дўкон ходимларининг эҳтиёжларини ҳисобга олиш керак. Чунки, муассаса фойдаси миқдори уларнинг иш сифатига боғлиқ бўлади. Шунингдек, соғлиқни сақлаш стандартларини ҳам ҳисобга олиш керак. Мисол учун, гарчи бу бинонинг фойдали соҳасини камайишига олиб келса ҳам, албатта ноозиқ-овқат ва озиқ-овқат маҳсулотлари учун алоҳида жой



ажратилиши керак.

Бу усуллардан фойдаланаётиб, миқдорнинг шахсий эҳтиёжларини унутмаслик муҳим аҳамиятга эга. Павилоннинг фойдали майдонини оптималлаштириш мақсадида повилён, товарларга мутлақ тўлиб кетишига ё'л қўймаслик лозим. Повилёнда тинчлик ва очиқлик ҳиссини яратиш зарур. Сотиб олувчи маҳсулот танлаш вақтида қийинчиликларни ҳис қилмаса, шундагина Чакана савдо иншоотлари режаси оптимал ҳисобланади, дўкон сотувчиси иш сменаси давомида ўзини қулай ҳис этади ва товарлар ҳам максимал фойда келтиради. Ёритиш ҳам, муҳим аҳамият касб этади, чунки ёруғлик хонани катталаштириши ёки кичрайтириши мумкин. Иш майдонини кенгайтириш учун, ўйчан хусусиятлари бор ёки девор бўйлаб бир текис чизик устида жойлаштирилган нур манбалари материалларидан фойдаланиш яхши бўлади. Тўғридан-тўғри, устига келаётган ёритиш, аксинча, оралиқни торайтиради. Ёруғликдан тўғри фойдаланиш ҳисобига белгиланган предметларга урғу бериш ва қолганларини фонга тушуриш мумкин.

шунингдек, савдо марказлари дизайнида ранг схемаси ҳам муҳим аҳамиятга



эга. Ранг танлаш, савдо майдончаси кўриниши, мақсади ва турига боғлиқ. Агар фаолият соҳаси - офис, маиший ва компьютер технологияси сотишга молжалланган бўлса - у ҳолда компаниянинг жиддийлик ва муҳимлигини акс этадиган совуқ-ёркин ёки кулранглардан (айниқса, кичик хоналар учун), фойдаланиш ҳам яхши бўлади. Агар бу кўргазма ва сан'ат об'ектлари, кийим-кечак ёки совға сотиш об'ектлари болса, бу ҳолда турли хил нейтрал ранглардан, ёркин ва ғайриоддий рангларгача фойдаланиш мумкин.

### **Назорат саволлари**

1. Очик муҳитли услубда ечилган интерьернинг асосий хусусиятларини санаб ўтинг?
2. Ёпик муҳитли услубда ечилган интерьернинг асосий хусусиятларини санаб ўтинг?
3. Офисдаги функционал худудлаштириш бу ...?
4. Офис интерьерини лойиҳалашда қўлланиладиган асосий услубларнинг турларини айтиб беринг?
5. Офис интерьерини лойиҳалашда асосий техник талаблари?
6. Саноат корхоналарининг интерьер дизайни лойиҳаси замонавий хусусиятлари?

### **Фойдаланилган адабиётлар**

6. «Интерьер в условиях жаркого климата» учебное пособие Андреева Е.М. Тошкент-2013.
7. «From project to realisation» Oliver Hit Cassell Illustrated, London 2004 ISBN 1-84003-402-4 (eng).
8. «Design for the real world» Victor Papanek, Academy Chicago publishers, USA, 2005 (eng).
9. «Style: The Golden Rules of Design» Kelly Hoppen, Bulfinch, 2007 978-0-8212-5849-1, 0-8212-5849-4 (eng).
10. «Home: From Concept to Reality» Kelly Hoppen, Little, Brown and Company, 2007, 978-0-316-11428-8 (eng).

11. «The Surface Texture Book», Cat Martin, Quarto Publishing plc. 2005 (eng).

**5-Мавзу: Олий ва давлат аҳамиятга эга интерьер. Тантанали тадбирлар учун мос интерьер дизайни. Вакиллик ва ҳукумат биноларининг хоналарида интерьер дизайн ечимига ёндашув хусусиятлари. Тантанали тадбирлар ва зиёфат залларининг дизайнида замонавий тамойиллари.**

### **Режа:**

5.1. Олий ва давлат аҳамиятга эга интерьер.

5.2. Тантанали тадбирлар учун мос интерьер дизайни.

**Таянч иборалар:** *Амфитеатр, элит ва ВИП-ресторан, хорека (Ho Re Ca), премиум класс интерьерери, трактир, салун, Мерия Счорндорф, Тошкент халқаро форумлар саройи.*

### **5.1. Олий ва давлат аҳамиятга эга интерьер**

**Тантанали тадбирлар биноси интерьер дизайни.**

*Ресторан интерьерери худди бошқа умумий овқатланиш корхоналари каби бинонинг технологик-режаслаштириш асосида ; ёритиш, девор, пол, шифт ранги ва безак материаллари, савдо ва тантана залини беашини ўз ичига олади.*

*Интерьер декори билан ресторандаги технологик, савдо, совутиш буюмлари, мебел, ошхона идиш ва бельёлари рангини танлаш ўзаро боғлиқ.*

*Зарур қулайликни таъминловчи дид билан чиройли безатилган интерьер корхонанинг савдода муваффақиятга эришишига сабаб бўлади.<sup>20</sup>*

---

<sup>20</sup> «2010 classical design of restaurant»; editor - 深圳市创扬文化传播有限公司; Publisher - Fujian Science & Technology Publishing House.





Замонавий кафе ва ресторанлардаги ўзига хос дизайнерлик эчимлари, уларнинг турли-туманлиги ҳайратланарли даражада. Лойиҳани ишлаб чиқишда дизайнер иштирок этиши зарур ва унинг таклиф этадиган ғоя ресторанга қанча мижоз келиши билан боғлиқ.

Рестораннинг замонавий интерьерини яратишда муҳим болган услуб – савдо залини алоҳида секторга ажратиш. Ўриндидаги мигоз ўзини ҳар доим ҳам қулай ҳис қилмаган ва борликда йўқдай туюладиган аввалги катта заллар ўрнини ҳозирда турли шаклдаги кичик заллар эгаллаган.

Катта залда баланд бўлмаган тўсиқлар ва гул қўйгичлар ёрдамида қулай кичик залларни яратилиш мумкин. Амфитеатр кўринишида жойлаштирилган



столлар, кабинетлар, тўсиқлар ёрдамида энг кўримсиз ва нокулай бинолар ҳам бетакрор ва эса қолиши мумкин.<sup>21</sup>

Ресторан ва кафелар мижозлар учунлигини, улар пул тўлашлари орқали ресторанда иш ҳақи учун имкон яратаётганларини унутмаслик керак.

Талабалар шаҳарчаси ва саноат корхоналарида ўз-ўзига хизмат кўрсатувчи ошхона ва кичик кафелар муваффақият қозонишлари мумкин.

Вокзал ва савдо марказларида тез овқатланиш шахобчаси, бистро ва кафелар мижозлар диққатини ўзига жалб этади. Дам олиш жойлари ва катта компаниялар жойлашган мавзеларда қимматбаҳо элит корхоналар учун айти муддао.

Кўплаб ишбилармонлар корхоналари кундузи ошхона, кафе, ресторан кечга бориб эса элит хизмат кўрсатиш жойига айланади. Кўплаб ресторанлар бизнес-ланчлар уюштирадilar.

Ресторан биносини безатишда унинг номи, миллий таомлари, хизмат кўрсатиш тури ва бошқа кўплаб факторлар инобатга олинади.

Интерьерлар шартли равишда иккига: динамик ва статикка бўлинади. Биринчи гуруҳга залнинг, холнинг, зиналарнинг, кириш ва ташқи деворнинг ҳажми бирлиги муҳим.



Бундай ресторанларда залнинг бир қисми тоза ҳавода жойлаштирилгандай. Кўчадан келган мижоз табиатдан ёки архитектура ёдгорлигидан олган психологик-эмоционал таасуротни сақлаб қолади. Иккинчи гурпадаги интерьерлар ички залнинг ўралганлиги билан фарқ қилади.

Элит ва ВИП-ресторанларга заллар беагида сиполик хос бўлиб, тантанавор ва байрамона муҳитни яратади.

<sup>21</sup> «2010 classical design of restaurant»; editor - 深圳市创扬文化传播有限公司; Publisher - Fujian Science & Technology Publishing House.

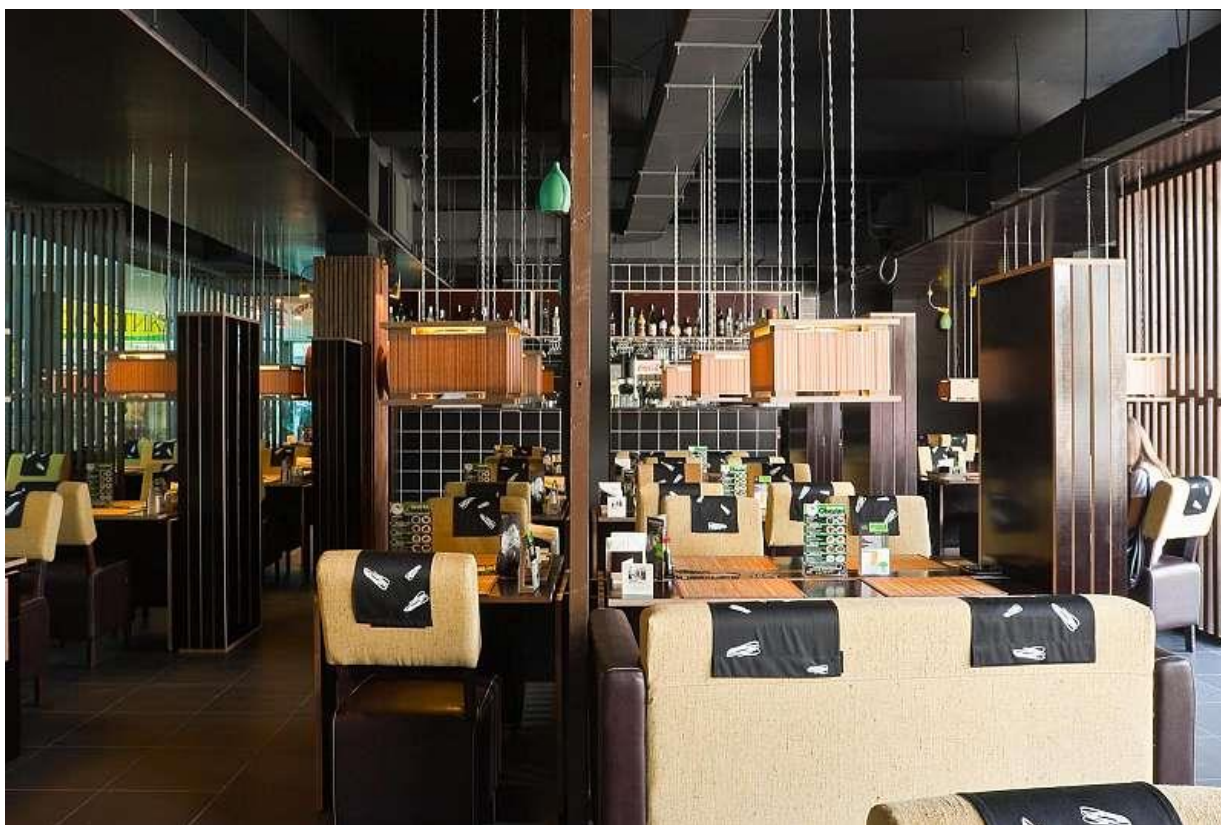


Безакнинг комплекслиги, корхонанинг қиёфасини яратиб, унинг ўзига хос томонлари замонавий ресторан интерьерининг асосий принциплари.

Йигиладиган ва бўлақларга ажратиладиган модул конструкциялар кенг қўлланиши, қопламанинг рангги ва сифати залнинг ташқи кўринишини ўзгартириб юборади.

Ресторан, бар, кафелар интерьерни расмий тусдаги совуқ рангларни ишлатиш тўғри келмайди. Ёғоч, поролон, хис қопламалар бинога турар-жой шинамлигини бахш этади.

Интерьерни безаш рестораннинг ўзига хослигига боғлиқ. «Трактир», «ер тўла», «салун», «гараж» кўринишидаги ресторанларда, уларни қандай безаш ўз-ўзидан маълум бўлади.



*Ресторан интерьерида мебелнинг ўрни муҳим. Мабелнинг шакли, рангги, уни жойлаштириши залнинг архитектуравий безатилишидан келиб чиқиб амалга оширилади. Замонавий мебелларни ясаи антропометрияга – миждозларга қулайлик яратиши учун инсонлар танаси ўлчамларини ўрганиб шу асосда залнинг стол, стул, ва бошқа мебеллариниясаишга асосланади.<sup>22</sup>*

Савдо залида жойлашган нурли доска офисиантларга буюртма берилган таомларнинг тайёрлиги тўғрисида ахборот беради. Бу каби қурилмалар ҳозирда кўплаб ресторанларда қўлланмоқда.

Савдо биноларида меъёрдаги ҳарорат режимини яратиш учун (ҳарорат 16–18°C, намлик 60–65 %) ҳавони айлантатириш йўлга қўйилади.

Бироқ шамоллатиш ва иситиш тизими тўғри қурилиши зарур ҳароратни таъминлайди.

<sup>22</sup>«Encyclopedia of INTERIOR DESIGN»Volume 1-2, Editor JOANNA BANHAM. This edition published 2015 by Routledge

Ресторанларнинг савдо залида, коктейл-барда механик вентилятордан фойдаланиш мақсадга мувофиқ. Бу ўринда бинонинг баландлиги муҳим рол ўйнайди. Паст савдо залларда қимматбаҳо қурилмалар ишлатиш зарурати туғилади.

Ўритиш тизимини тўғри танлаш, залнинг турли қисмларини ўритишнинг гигиеник меъёрларига амал қилиш ҳам ишчилар учун, ҳам мижозлар учун бирдек муҳим аҳамиятга эга. Ундан ташқари ёруғлик интерьер безагида муҳим рол ўйнайди.

Замонавий ресторанларда зални бир томонлама табиий ўритиш уқки, уч томонлама ва юқоридан ўритишга алмаштирилмоқда ҳамда интерьернинг бино атрофидаги ландшафт дизайни билан уйғунлаштирилади. Ресторан атрофини кўринишини яхшилаш мақсадида катта витринали ойналар ўрнатилмоқда. Ёруғлик бинони кенг, қулай, баланд кўринишига хизмат қилади. Ёруғлик инсонга психологик таъсир қилади ва шовқинлик жонланишга ёки тинч суҳбат қуришга ундаши мумкин.

Зални ўритиш ўз қонунларига эга. Тезроқ хизмат кўрсатишда мисол учун



съезд, форум, фестиваллар ўтказиш пайтида барча чироқлар ёқилади. Агар мижозлар шошмаётган бўлсалар чироқлар қисман ёритилади. Рақс учун музыка чалинаётганда рангли прожекторлар турли иллюзион ёритгич қурилмалар ёқилиши мумкин.

Безак учун ишлатилган ранглар (совуқ ва иссиқ ранглар) ўритиш сифатига, ёритилаётган нарсаларнинг кўринишига, таомлар кўринишига, инсонларнинг кайфияти ва иштаҳасига таъсир қилишини инобатга олиш зарур. Бази ёритгичлар оқ ёки яшил кўриниш беради ва атрофдаги предметларга қизил тус беради. Бундай ёритгич билан ёритилганда таом табиий бўлмаган хунук кўриниш олади. Шунинг учун сариқ, пушти каби иссиқ рангли лампалар ишлатилгани маъқул.



Яширин ёритгичлар манбалар қандайдир архитектура детал орқали кўздан беркитилган ёритиш тизимидир.<sup>23</sup>

Аралаш ёки қўшма ёритиш энг кенг тарқалган ёритиш тизимидир.

Бу тизимда зал умумий унча ёруғ бўлмаган ёритиш орқали, баъзи жойлари йўналтирилган ёритиш оқими орқали ёритилади. Аралаш ёритиш тизими исталган пайтда зални турлича ёритишни ҳур оқимини йўналтириш, лампаларни ёқиш ва ўчириш орқали қўшимча нур эффектини бериш имконини



беради.

*Яширин ёритишнинг яна бир вариант ошхонанинг ишлаш жойини, сақлаш жойини, турли шкаф ва гардеробларни ёритиш учун қўлланади. Бу ҳолда ярим ялтироқ ойнаванд эшиклар қўлланади. Ёритиш шкафнинг ёнида, тепасида, пастида жойлаштирилиши мумкин. Одатий шкаф ёки гардероб бир пайтнинг ўзида ошхона ёки ётоқхонани ёритадиган ўзига хос светилникка айланади. Бу эса атрофдаги одатий нарсаларга янгича қарашга имкон берувчи усулдир.<sup>24</sup>*

Текис, сирпанчиқ бўлмаган йза, қаршилиқ ва намга чидамли – бу ресторанлар полига қўйиладиган талаблар. Яқинда ҳам кўплаб ресторанларда паркет поллар кенг тарқалган эди. Аммо куз ва қишдаги намликнинг юқориликдан улар тез орада яроқсиз ҳолга келар эди ва ундан ташқари алоҳида эътиборни талаб қилар эди. Паркет поллар намга чидамли бўлиши учун 1-1.5 йилгача чидамли бўладиган рангсиз лак билан қопланарди. Лак билан қопланган полдан фойдаланишда энгиллик туғдиради, аммо уларни ўрнатишдаги қийинчилик ва баҳосининг қимматлиги уларнинг фойдасизлигини исботлайди

<sup>23</sup> «Kitchen & Bath Lighting» DanieLBLitzer, Tammy MacKay  
Published by John Wiley & Sons, Inc., Hoboken, New Jersey. Published simultaneously in Canada.  
Copyright © 2015 National Kitchen and Bath Association. All rights reserved.

<sup>24</sup> «Kitchen & Bath Lighting» DanieLBLitzer, Tammy MacKay  
Published by John Wiley & Sons, Inc., Hoboken, New Jersey. Published simultaneously in Canada.  
Copyright © 2015 National Kitchen and Bath Association. All rights reserved.

Шунинг учун кўплаб ресторанларда полнинг устки қисми, рақс майдонидан ташқари, бир ҳил рангдаги синтетик гилам билан қопланади.

### **Хукумат тассаруфидаги бинолар интерьери.**

Хукумат ташкилотлари ҳақида гап кетганда уларнинг давлат даражасида муҳим вазифаларни ҳал қилишга қаратилган ички дизайнни эсламайдилар ҳам.

Савдо структурасига қарайдими ёки бюджет ташкилотига қарашлигидан қатъий назар у эрда ишлайдиган лавозимдагилар ва мижозлар учун қулай дизайн билан қурилиши зарур. Хукумат бинолари айнан нимага мўлжалланганлигига қараб турлича безатилади.

### **Раҳбар кабинети – қулайликнинг юқори босқичи**

Раҳбар кабинети интерьери бевосита унда фаолият олиб борадиган шахсга мослаб яратилади. Унда нафақат ташкилот тутган ўрни балки раҳбарнинг шахсий ўзига хослиги, ёши, одатлари, ўзини тутиш ва муомала услуби инобатга олинади.

Дизайнер кабинетни безашда оригинал ғоялар ва ўзига хосликни уйғнлаштириб алоҳида мазмун беради.

Интерьерда қиммат ноёб ёғчдан эксклюзив мебел ва замонавий элестрон техника қўйилади. Дизайнернинг асосий вазифаси раҳбар кабинетини ишчан руҳ берадиган услубда на раҳбарга ва на ходимларга хорғин таъсир ўтказмайдиган қилиб яратилишдир.<sup>25</sup>



<sup>25</sup>«Encyclopedia of INTERIOR DESIGN» Volume 1-2, Editor JOANNA BANHAM.  
This edition published 2015 by Routledge  
2 Park Square, Milton Park, Abingdon, Oxon OX14 4RN





### **Ходимлар кабинети – функционалик ва қулайлик**

*Хукумат ташкилоти ходимлар кабинети фаолиятга қаратилган ҳолда яратилади. Хужжатлар қабул қилинадиган ва сақланадиган қабулхона ва бинода турли услубларни қўллаган ҳолда интерьер яратилади. Стол, стул, шкаф, офис техникаси ва қулайликни инobatга олган ҳолда дизайнер ўз олдига функционал талабларни уйғунлаштирган ҳолда интерьер яратишни қўяди. Хукумат ташкилоти ходимлари бу эрда ўзларининг кўп вақтларини ўтказишларини унутмаслик керак. Ундан ташқари кабинет бир неча ходимга мўлжалланади. Ходимларнинг психологик эҳтиёжларини ҳисобга олиб яратилган интерьер корхонада низоларсиз ишчан руҳни яратишга, катта ҳисса қўшади.* <sup>26</sup>



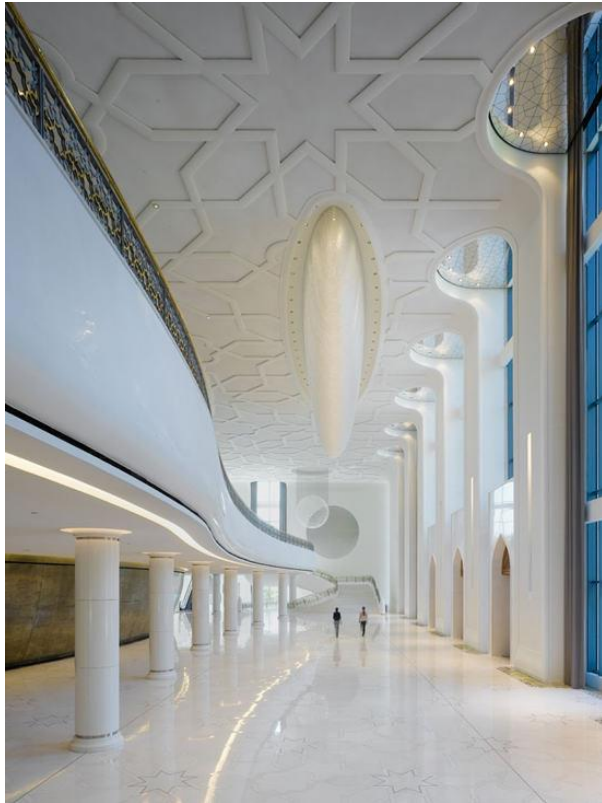
### **Мижозлар учун бино – қулайлик ва обрў**

Мижозларни кутиш зали, семинар конференциялар ўтказиладиган зални безаш алоҳида этиборни талаб қилади. Бу бинолар дизайни бир томондан хукумат тузимига ҳурмат ҳиссини уйғотиши, иккинчи томондан ишонч, ўзаро ҳамкорлик ва ишчанлик руҳини яратиши керак. Агар савдо структураси офиси мижозларга фирманинг ишончли ва гуллаб яшнаётганини кўрсатиши керак бўлса,

хукумат ташкилоти қабулхонаси ишлаш, кутиш учун қулай шароит яратишга қаратилган бўлиши керак.

Тошкент халқаро форумлар саройи.

<sup>26</sup>«Encyclopedia of INTERIOR DESIGN» Volume 1-2, Editor JOANNA BANHAM.  
This edition published 2015 by Routledge  
2 Park Square, Milton Park, Abingdon, Oxon OX14 4RN  
711 Third Avenue, New York, NY 10017, USA



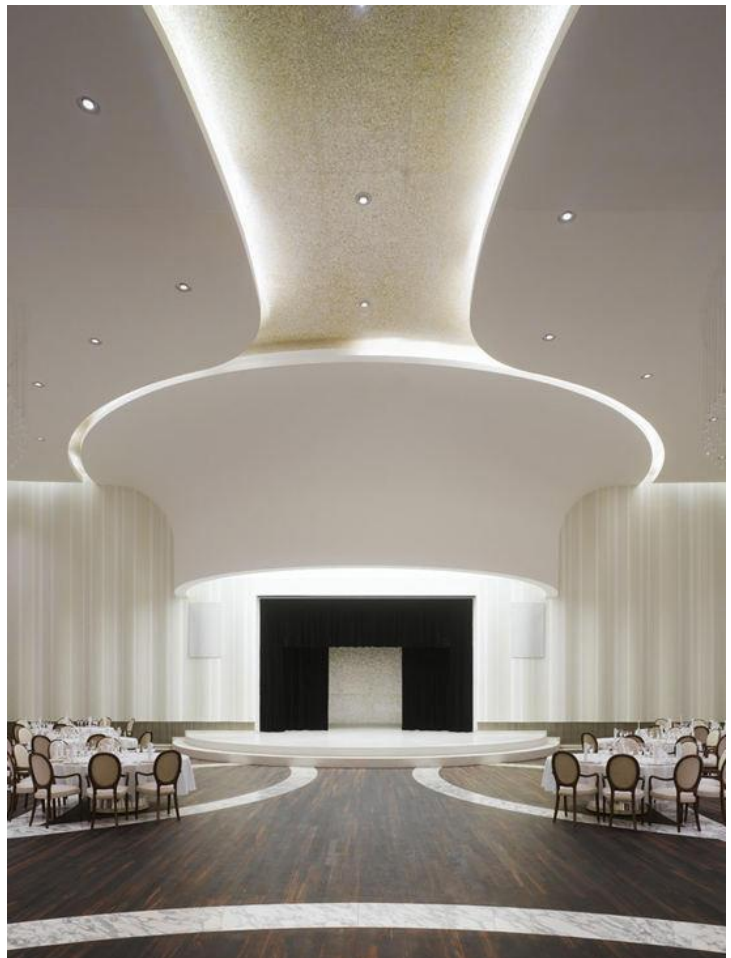
Штутгартда ташкил топган халқаро миқёсдаги ИпполитоФлеитз Группа дизайн студияси Петр Ипполито ва Гюнтер Флеитз томонидан асос солинган. Ушбу катта халқаро лойиҳанинг дизайнини ИпполитоФлеитз группаси бошқарди. 500 архитектор, дизайнер ва менежерлар номлари ушбу ажойиб лойиҳа ройхатига кирган.

Бу эса замонавий интерьерни Ўзбекистон архитектураси анъанавий элементлари уйғунлигида яратишга имкон яратади. Энг талабчан нигоҳни ҳайратга солиш ҳамда замонавий ёндашув асосида саройнинг бор улуғворлигини кўрсатиш мақсадида бутун дунёдан эксклюзив материаллар ва элементал жамланди.

Халқаро Форумлар саройи "Ўзбекистон" Тошкент маркази Амир Тимур майдонида жойлашган. Мамлакатнинг энг муҳим кўзга кўринган биноси сиёсий ва маданий тадбирлар, конгресс ва конференциялар учун платформ бўлиб хизмат қилади. Биринчи масала ан'анавий ўзбек ме'морчилиги элементларини ўз ичига олган, замонавий дизайнни яратиш эди. Натижада космополит ва коммуникатив интерьерлар махсус материаллар безатилган эди. Манзарали бўш жой, органик чизиқлар, кристаллар, қимматбаҳо металллар, қуёш нури ва сун'ий ёруғлик ўзаро муносабатидур-бу барча деталлар мукамал илҳом манбаидир.

Бинонинг энг йирик хонаси 1850 ўринли аудитория залидур.

Замонавий технология залда яхши акустик, аниқ ёритиш технологияси беради, сахна механикаси, симфоник концертлар, балет ва театр намоишлари, шунингдек конгресслар ва конференциялар учун оптимал шароитлар тامينлайди.







Халқаро анжуманлар саройи классик ташқи элементлари сақланиб, бироқ у замонавий шиша дизайни орқали меҳмонларни ҳайратга солади. Ўзининг замонавий интерьерлари билан “Ўзбекистон” олтига асосий доирасида бўлинади: Фое, аудитория, ВИП-зал, банкет зали, конференция зали ва ресторан.

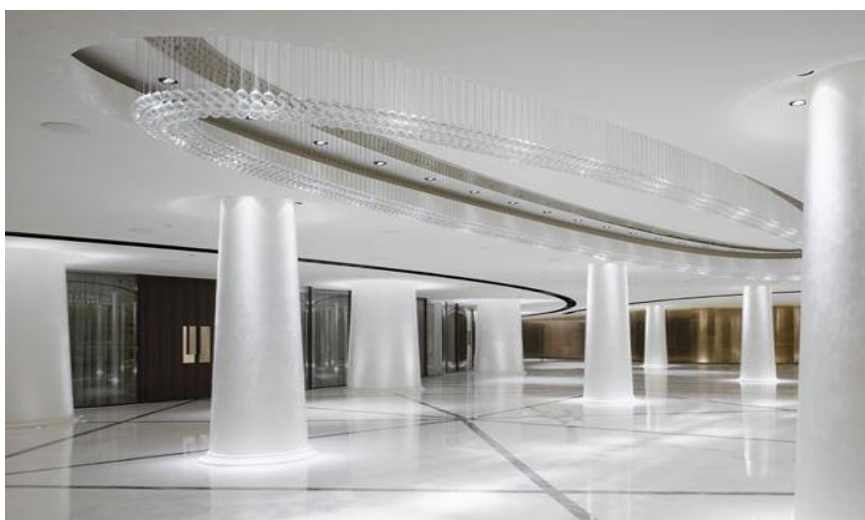
Асосий фойе фасад устунлари юнон Тхассос мрамори ва йирик даврга оид ярим доира Сваровски қандиллар бир бирига қаршилиқ қилмасдан осилиб туради. Котта бўлмаган қандил ме'морий унсурларнинг нисбатан ҳиссини яратади ва шарқий ва ғарбий маданиятлар бирлаштиради.

Асосий холнинг шифти баландлиги 16 метрни, майдони 2500 квадрат метрни ташкил этади.

Бино бўлаб мамлакат маданияти стилистик элементларни кўрсатиб берувчи турли материал ва кўринишдаги орнаментлар қўлланган.

Космополит ва коммуникатив интерьерлар эксклюзив материаллар, текис орнамент, кристаллар, қимматбаҳо металллар – барчаси суний ва табиий ёруғлик уйғунлиги илҳом манбаи бўлиб хизмат қилади.

Замонавий технологиялар залнинг акустикасини, ёруғликнинг аниқ технологиясини, сахна харакатини, симфоник концертлар, балет, театр сахналари, сонгресс ва конференцияларни ўтказиш учун оптимал шаройитни таъминлайди.





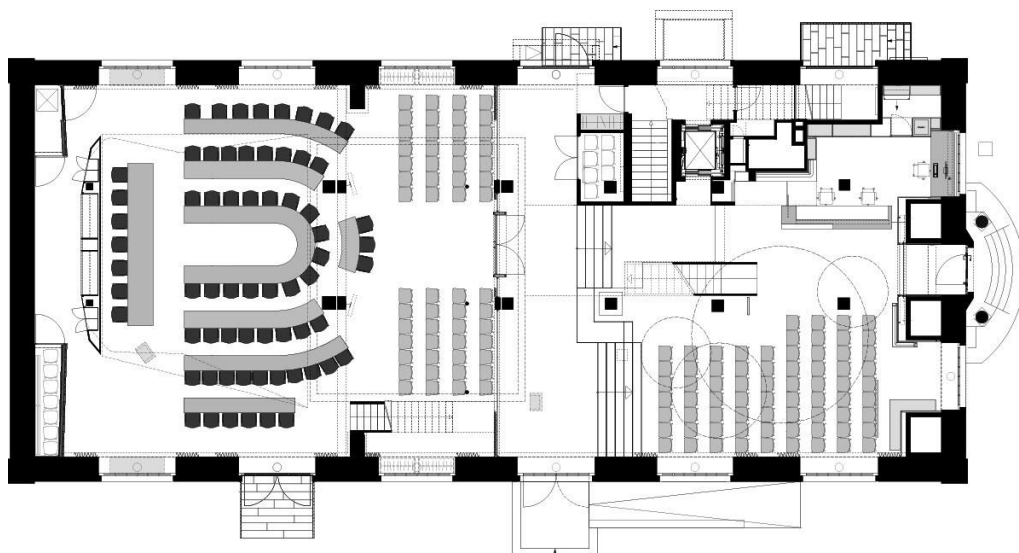
### **Мерия Счорндорф**

Асосий фое фасад устунлари юнон Тхассос мармари ва йирик даврга оид ярим доира Сваровски Люстралар бир бирига қаршилиқ қилмасдан осилиб туради. Котта бўлмаган қандил ме'морий унсурларнинг нисбатан хиссини яратади ва шарқий ва ғарбий маданиятлар бирлаштиради.

Фоедан Тарихий ёғочли устунлар ёнидан зиналар орқали тўй залига ўтилади. Кўтарилган зал ва унинг фронтал қисми шишадан ясалган ва



хонанинг бутунлигича идрок қилишга халақит бермайди. Ялпи залида шип, бир ҳилпираб оқ елканларни эслатувчи, ички белгини ҳосил қилади. Ва ҳавода кўз билан алоқа самарали ахборот воситалари енгиллаштириш оптималлаштириш ёрдам беради.



### Назорат саволлари:

1. Олий ва давлат аҳамиятига эга интерьерга бўлган талаблар?
2. Премиум класс интерьерига хос бўлган асосий услублар?
3. Премиум класс интерьерида қўлланиладиган асосий пардозлаш ва безатиш материаллари?
4. Хорека (HoReCa) қандай маънони англатади?
5. Ресторан хоналарининг интерьерини лойиҳалашга бўлган талаблар?
6. Ресторанда худудлаштириш ва ёруғлик қандай аҳамиятга эга, уларнинг хусусиятлари?
7. Ресторан интерьерида қўлланиладиган асосий пардозлаш ва безатиш материаллари?

### Фойдаланилган адабиётлар:

12. «Интерьер в условиях жаркого климата» учебное пособие Андреева Е.М. Тошкент-2013.
13. «From project to realisation» Oliver Hit Cassell Illustrated, London 2004 ISBN 1-84003-402-4 (eng).
14. «Design for the real world» Victor Papanek, Academy Chicago publishers, USA, 2005 (eng).
15. « Style: The Golden Rules of Design» Kelly Hoppen, Bulfinch, 2007 978-0-8212-5849-1, 0-8212-5849-4 (eng).
16. «Home: From Concept to Reality» Kelly Hoppen, Little, Brown and Company, 2007, 978-0-316-11428-8 (eng).
17. «The Surface Texture Book», Cat Martin, Quarto Publishing plc. 2005 (eng).

## IV. АМАЛИЙ МАШҒУЛОТ МАТЕРИАЛЛАРИ

**1-Амалий машғулот Турар жой (мехмонхона, холл, ётоқхона) ва ошхона ускуналари билан, белгиланган услубида, интерьер дизайн лойиҳасини ишлаб чиқариш. (Режаси, эскиз қисм, иш чизмалар қисм)**

**Ишдан мақсад:** Мавжуд режаси билан ишлаш. Техник вазифа тузиш(ТВ) Янги режа ишлаб чиқиш.

**Масаланинг қўйилиши:** Клаузура.Иш чизмаларини. Дизайн лойиҳа А3 формат 8-10 барг албом сиффатида топширишяпти.

**Интерьер дизайн-лойиҳани ишлаб чиқиш босқичма-босқич амалга оширилади:**

1. Интерьер дизайн биринчи босқичини ишлаб чиқиш бино билан танишиш, ўлчовлари ва таснифи, унинг ўлчовини олиш, фото суратга олишдан бошланади. Шу асосда аниқ ўлчов олиниб, чизма чизилади.
2. Кейинги босқич техник вазифаларни аниқлашдан иборат. Мебеллар, жиҳозлар ҳамда сантехника қурилмаларини жойлаштириш ва ўрнатиш каби талаб ва таклифни тўлиқ ўзида акс эттирарежавий қарорни қабул қилишдан иборат. Бу босқичда нафақат кўзланаётган Интерьер дизайн лойиҳасига тегишли асосий саволлар бўйича келишиб олинади, балки, композицион, эргономик ва функционал нуқтаи назардан келиб чиқиб бинонинг конструкцион ўзига хослигинобатга олинган ҳолда қарор қабул қилинади.
3. Эскиз-услуб яратиш босқичи. Бу босқичда дизайнерлар Интерьер лойиҳанинг унинг асосий ғоясини, бадиий услубини, декоратив ўзига хослиги каби турли вариантларини ишлаб чиқадилар. Жойнинг ўзига хослигидан келиб чиқиб, катта ҳажмдаги ишлар, чифт баландлиги, умумий майдон, деразалар, эшиклар сони ва бошқа ўлчамлар, шунингдек бинони ўраб олиш каби ишлар амалга оширилади.
4. Керакли хом-ашёни, декор элементларини, безаш вариантларини, ёруғлик ечимини, Интерьер жиҳозларини, мебеллар, майиший техника, майиший ва ёруғлик буюмларини танлаш босқичи.
5. Ишчи дизайн-лойиҳа яратиш босқичи. Аниқ ва нисбатан тўлиқ бўлган қурилиш ва техник чизмалар тайёрланади. Бу этапнинг натижаси қурилиш учун барча зарур схема ва чизмаларни ўз ичига оладиган ва шу асосда дизайн-лойиҳани ҳаётга тадбиқ этадиган тўлақонли қарор ҳисобланади.
6. Дизайн лойиҳани 3Д визуаллаштириш. Қабул қилинган ва тасдиқланган барча эскизлар асосида Интерьер ҳақида тўлиқ тассавур берадиган график лист ҳосил бўлади. Натижада дизайн-лойиҳанинг тўлиқ бадиий альбоми тайёрланади.

Дизайн лойиҳа асосида олб бориладиган их ҳамда материаллар, қурилишнинг у ёки бу босқичини бажариш графиги, материалларни сотиб олиш сметаси тузилади.



Дизайн-лойиҳа тасдиқлангандан, чизма ва смета тузилган, барча зарур нарсалар келишиб олингандан сўнг зарур материал ва техник воситалар, мебел, аксессуарлар ва бошқа зарур нарсаларни сотиб олиш бошланади.

- Девор ва тўсиқларнинг режа ва схемаси
- Қурилиш режа ва чизмалари (пол, шифт ва тўсиқлар жойлашуви)
- сув таъминоти ва канализация айирув ва қўшилув схемаси
- электр айирув ва уланишнинг шемаси

Шу билан бирга ҳар бир схема, эскиз, чизмага техник жиҳатлари



тоғрисидаги маълумот илова қилинади.

- **Визуал қисм:**
- Бинонинг уч ўлчамли тасвири
- Ёруғлик ечими (3-д визуализация)
- Безак беришнинг тўлиқ схемаси (зарур ўринларда)
- **Материаллар ўзига хослиги:**

Қурилишнинг, бинонинг алоҳида босқичларининг ўзига хослиги.

Лойиҳа устида ишлаш ишлаб чиқарувчидан қурилиш соҳасида, материалларни физик-кимёвий жиҳатлари, уларни қўллаш ва қонуний асосларни чуқур билишни талаб қилади

### Назорат саволлари:

1. Тарҳий ечим бу - ...?
2. Интерьернинг дизайн лойиҳасини яратишда қўлда чизилган эскизларнинг аҳамияти?
3. Ишчи чизмаларнинг хусусиятлари?
4. 3Д визуаллаштириш интерьер дизайнини лойиҳалаштиришда керакми?
5. Бунортмачи билан илк учрашувда дизайнер қандай саволларни бериши ва нимани ташкил этиши лозим?
6. Тайёр лойиҳа қандай кўринишда топширилади?
7. Сиз лойиҳани қандай услубда бажардингиз ва унинг асосий



хусусиятлари?

### **Фойдаланилган адабиётлар:**

2. «Интерьер в условиях жаркого климата» учебное пособие Андреева Е.М. Тошкент-2013.
3. «From project to realisation» Oliver Hit Cassell Illustrated, London 2004 ISBN 1-84003-402-4 (eng).
4. «Design for the real world» Victor Papanek, Academy Chicago publishers, USA, 2005 (eng).
5. « Style: The Golden Rules of Design» Kelly Hoppen, Bulfinch, 2007 978-0-8212-5849-1, 0-8212-5849-4 (eng).
6. «Home: From Concept to Reality» Kelly Hoppen, Little, Brown and Company, 2007, 978-0-316-11428-8 (eng).
7. «The Surface Texture Book», Cat Martin, Quarto Publishing plc. 2005 (eng).

**2-Амалий машғулот: Ўқув муассасаси, офис ёки ресторан (танлов ихтиёрий) муҳитини интерьер дизайн лойиҳасини ишлаб чиқариш.**

**Ишдан мақсад:** Мавжуд режаси билан ишлаш. Техник вазифа тузиш (ТВ)

**Масаланинг қўйилиши:** Янги режа ишлаб чиқиш. Клазура.Иш чизмаларини. Дизайн лойиҳа А3 формат 8-10 бет альбом сифатида топширишади.

### **Дизайн ваколатхонаси асосий қоидалари**

#### **Ташкилот офиси майдони**

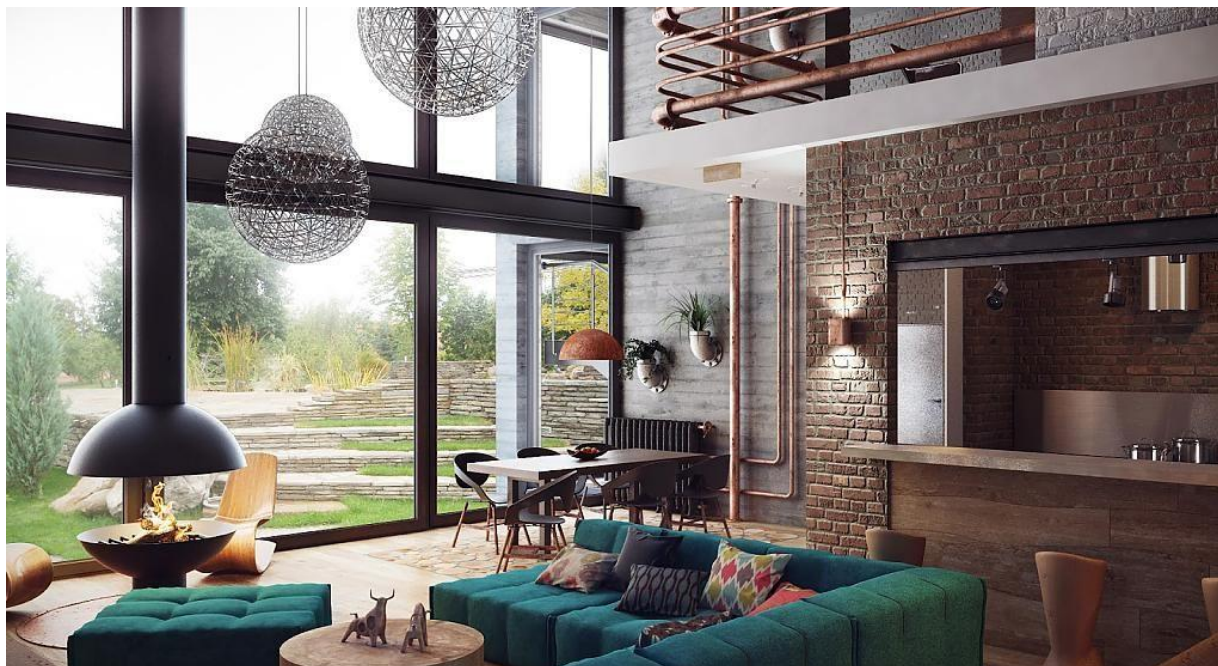
Бу ерда сиз ҳар уч майдонларни танлаш мумкин:

- Ёпиқ космик идоралар учун кўпроқ хос, белгилари билан бир узоқ ё'лаги ва идоралар.

- Очик муҳит (Опен Спэйс) - зоналарига мобил бўлимлари ўртасида бўлинган катта офис майдони. Макон ташкил этиш, бу ёндашув замонавий офислар орасида машҳурлик қозонмоқда. Асосий афзаллиги - оралик тежаш.

аралаш космик ҳам машҳур эмас кам. Алоҳида ҳисоб учрашув ёки тасалли, бош бўлиши мумкин.

Ҳар бир муайян офис учун дизайн ҳал алоҳида ва катта раҳбарлар боғлиқ. Лекин офис фақат яхши безатади эмас эди, шундай қилиб, эргашиб, балки бир бутун сифатида компаниянинг ижобий та'сир кўрсатди керак ба'зи талаблари бор.



- Функционал ҳудудлаштириш;
- Ёрқин ранглар ба'зан, бренди ранг бор;
- Яхши ёритиш, кўп холларда куннинг нурига берилади;
- Функционал ва амалий мебел

Бундай қоидалар самарали ҳисса, ва ходимлар э'тибор чалғитиши бўлмайди. Бундан ташқари, муҳим бир хил умумий услуб сақланади иш ўринлари, балки дам олиш жойларида нафақат ташкил ҳисобланади.



## **Функционал ҳудудлаштириш**

Ҳатто кичик хонада, сиз ходимлари учун ўзини-ўзи таъминлаши ва изоляция та'сирини яратишингиз мумкин. Бу ишда яхши жойга жамланганда ва интизомини мустаҳкамлаш учун ёрдам беради.

Энг осон ва энг кенг тарқалган ё'ли - мебел жойлаштириш. Девор, жавонлар, долаплар ёки жадвалларни ўрнатилган перпендикуляр хона чегараларини та'кидлашни. Яна бир вариант раёнлаштириш - комплекс кўзи ожизлар ва эр-хотин малайлари билан мобил модулли қисмлар ёрдамида, катта хонада кичик офис кўп қуриш.

Биргина салбий тарафи - сиз деворлари қуриш мумкин эмас, барча синдириш ва хона тартибини ўзгартиришга яна қуриш керак. Бундан ташқари, замонавий дизайнерлар чекиш, масалан, офис бир дам олиш майдони ташкил қилиш тавсия этилади. Бу ерда сиз катта роҳат эмас юмшоқ мебел, сеҳпа, телевидение, ёпиқ ўсимликлар ёки аквариум, жойлаштириш мумкин. У эрда сиз кичик фаввора барпо мумкин. Бу хона сизнинг компания шинамликни яратади, ва энг муҳими муваффақиятли ишлаш учун жамоа ва ягона ва дўстона ходимлар бирга олиб иборат.

## **Ранг танлаш.**

Бу бевосита ходимлар фаолиятини нафақат та'сирини танлашда ранг ечимлари кабинетлари, психология ранги сифатида шахсий параметрлари томонидан ҳидоят қилиш керак. Бино ранг схемаси вазибаларига кўра, керакли ё'л билан компания ходимлари мослаштириш керак. маълумки совуқ нейтрал ранглар, бир кишига кайфият ва ёрдам қаратиб яратиш, шунинг учун улар офислар учун идеал бўлган, ва иссиқ бой оҳанглари мулоқот учун қулай бўлган, дўстона муҳитни тарғиб қилиш. улар Хоналар ва кўрғазма заллари қондириш учун энг яхши жавоб беради. барча Сарик соялари тинч ва осойишта ҳис қилади. Офис биноси, шунингдек, бир асосий қоида рўйхатига фаолият кўрсатади - қора мусиқам "яшириш" космик ва энгил - уни катталаштириш. офис учун кулранг мос келади, оқ, шафтоли ва бошқа ранглар нозик сифат учун. Шунингдек ёрқин хархил ранглар хонанинг камчиликларини беркитади. Хонани кенг кўринишига фақат ёрқин ранглар хизмат қилмайди, балки совуқ кўк ва яшин ранглар ҳам удалайди, иссиқ ранглар эса хонани кичик аммо шинам қилиб кўрсатади. Паст шипни баландроқ кўрсатишга деворлардаги вертикал чизиқлар ёрдам беради, горизонтал чизиқлар эса, паст шипни янада пастроқ қилиб кўяди. Одатда кекса одамлар юмшоқ ва хотиржам рангларни афзал билишади. Ёш раҳбарлар эса ёрқин рангларни, ҳатто исроф бўлсада ваколатхонасини тузишни иташади. Ички макон учун, нур ранги ғам аралаштириб учун муҳим аҳамиятга эга. Нотўғри бўлади агар, хона иссиқ ранглар ва ёритишлар совуқ безатилган бўлса Катта э'тиборни офисида иш муҳитини яратиш, жойлаштириш ва ёритишга қаратиш лозим. Бу компьютерда ишлашда энг катта юк кўзга тушади, деб ма'лум. Шунинг учун, яхши ташкил қамрови ўз навбатида фойда қазини ўсишига олиб келади ходимларнинг иш ҳажмини ошириш учун жуда муҳим аҳамиятга эга. Бироқ, стол иш соатларида табиатнинг гўзаллигига қараш учун васвасага тушмаслик учун деразадан этарли масофада жойлаштириш лозим.

Бундан ташқари ваколат хоналарни дизайнини режалаштириш пайтида, сиз офис ходимлари монитор экранларда тўғридан-тўғри куёш нуридан сақланиш, ёки компьютер ахборот кўришингиз керак. Энг яхши вариант шимолий ёки шимолий-шарқда, бири дарпардани ёки зарур бўлса, куёшдан ходимларини ҳимоя қилиш учун мос оғир пардалар жойлашиши керак бўлади. Люминесцент лампалар, кўз ҳеч қандай салбий та'сирсиз бу киши учун идеал мавжуд стол чироқ учун мос бўлиши мумкин. Офис ходимларининг жадваллар бўйича ишчи майдонини ёритиш, муҳим аҳамиятга эга. Бу ходимларини иш кунини ўзгартириш эмас, балки хонада ёруғлик даражаси ё'налиши давомида, ҳаддан ташқари кўп меҳнат ва ҳаддан ташқари чарчашдан озод қилади бу муҳим аҳамиятга эга. Бундан ташқари, кўрсаткичлар ҳисоби майдон ва ундаги бир вақтнинг ўзида мавжуд бўлган ходимлар сони олинади. Дизайнерлар чироқ ёрдамида хонани яхшилаш ва хона ўзгартиришини уддасидан чиқадилар.

Офислар учун мебел. раҳбарлар учун тайёр мебел пакетларини сотиб олишингиз мумкин. Бу барчаси сиз офисингиз учун қанча пул ажратганингизга боғлиқ. Бироқ, сизнинг дидингиз ва преференцияларга кўра ҳар бир тафсилотни ўзингиз танланг. Шунда офис сизни янада қувонтиради, ижодий ва ўзингизга бўлган ишончни етакчи сифатида оширади. Офисда ҳужжат сақлаш учун жой ажратилиши керак. Одатда умумий услуби мувофиқ танланган, бу жавонлар учун ишлатилади. Улар кетма-кет ажратиш ёки алоҳида офис зоналари учун фойдаланиш мумкин. Офис мебел унсурлари ранги ички ранг билан бирга умумий бўлиши керак. Яқин ўтмишда қора мебелдан фойдаланилган бўлса, ҳозир, олча ёки кулранг мода ҳисобланади. Моделларга келсак, мебел фақат оддий ва қулай эмас, балки кўп функцияли бўлиши керак.

### **Назорат саволлари:**

1. Офис интерьерини лойиҳалашда қўлланиладиган асосий услубларнинг турларини айтиб беринг?
2. Офис интерьерини лойиҳалашда асосий техник талаблари?
3. Ўқув муассасасининг интерьер дизайни лойиҳасининг замонавий хусусиятлари?
4. Ресторан хоналарининг интерьерини лойиҳалашга бўлган талаблар?
5. Ресторанда ҳудудлаштириш ва ёруғлик қандай аҳамиятга эга, уларнинг хусусиятлари?
6. Дизайн лойиҳангизни яратишда чет элдаги қайси интерьерлардан намуна сифатида фойдаланингиз?

### **Фойдаланилган адабиётлар:**

1. «Интерьер в условиях жаркого климата» учебное пособие Андреева Е.М. Тошкент-2013.
2. «From project to realisation» Oliver Hit Cassell Illustrated, London 2004 ISBN 1-84003-402-4 (eng).
3. «Design for the real world» Victor Papanek, Academy Chicago publishers, USA, 2005 (eng).
4. « Style: The Golden Rules of Design» Kelly Hoppen, Bulfinch, 2007 978-0-8212-5849-1, 0-8212-5849-4 (eng).

5. «Home: From Concept to Reality» Kelly Hoppen, Little, Brown and Company, 2007, 978-0-316-11428-8 (eng).
6. «The Surface Texture Book», Cat Martin, Quarto Publishing plc. 2005 (eng).



## V. КЕЙСЛАР БАНКИ

### Кейс №1

Мебел Эхпо Узбекистан кўрғазмасига ташриф буюриш.

2015 йилда ўтказилган Мебел Экспо Дизайн ва Қурилиш замонавий кўрғазмасида қурилиш соҳасидаги турли маҳсулотлар тақдим этилди: ташқи ва ички безак маҳсулотлари; муҳандислик, санитар техника ва электрон ускуналар; мебел, ҳамда, мебел ишлаб чиқариш учун турли хил техник ускуналар намойиш этилди.

Кўрғазма давомида, менинг бир дизайнер танишим кўрғазма сўнгги йилларда бир биридан деярли фарқ қилмаяпганини, баъзи деталларда эса зерикарлироқ бўлганлигига эътибор қаратди. Шу сабаб дизайнерларнинг кўрғазмага қизиғи сусайди.

#### Саволлар:

1. Айнан нима дизайнерга кўрғазмада ёқмади?
2. Шу каби кўрғазмалар меъмор ва дизайнерларнинг эътиборини жалб этиш учун нима қилиш керак?
3. Бундай кўрғазмаларни хорижий аналогларининг номини айтинг.

### Кейс№ 2

Мижоз билан учрашув.

Дизайнер миждоз билан учрашиб, объектга келиб, вазият билан танишганидан сўнг, буюртмачидан корхонанинг ташқи кўриниши ҳақида кўрсатма олади.

4 кундан сўнг режалаштирилган учрашувда миждоз дизайнер тақдим этган эскизлардан қониқмади. Бу унинг тасаввуридаги ғояларига мос эмаслиги аниқланди. Буюртмачи эскизларнинг бажарилиш муддатларидан норози бўлди.

Саволлар:

1. Мижоз билан илк учрашувда суҳбат қурганда дизайнер нимани аниқлаши керак?
2. Дизайнер буюртмачига қандай саволлар бериши керак?
3. Дизайнер техник топшириқ тузиши керакми?
4. Техник топшириқ ўз ичига нималарни олиши керак?



## VI. МУСТАҚИЛ ТАЪЛИМ МАВЗУЛАРИ

Мустақил иш жараёнида тингловчилар модулга доир адабиётлар, услубий кўлланмалар билан танишадилар. Ўқитувчи томонидан берилган мавзу бўйича топшириқни мустақил бажарадилар. Уларни мустақил иш сифатида расмийлаштириб тармоқ марказига топширадилар. Бундан ташқари, маъруза машғулотлари материаллари ҳамда қўшимча адабиётлар бўйича тайёрланиб рейтинг балларини тўплайдилар.

Мустақил ишларни тақдимот ва реферат А4 формат кўринишида топширмоғи лозим.

1. " Ақлли уй " технологияси.
2. "Атроф-муҳит, табиий элементлар сезгининг психологияси "
3. "Интеръерни безатиш" Фоторепортаж
2. Дизайн ва ички ранг карори
3. "Конструктивизм"нинг Архитектура ва санъат принцип услуби
4. Архитектурадаги минимализм
5. Интеръерни готик услубда ишлаш
6. Япониядаги замонавий дизайн
7. Мис Ван Дер Рой ижоди
8. Инетеръердаги этноусуллар, хусусиятлари
9. Сингапурнинг архитектура ва дизайни
- 10.Интеръердаги Арт-деко услуби
- 11."Хай-тек"услуби мебелнинг пайдо булиш тарихи
- 12.Карима Рашиднинг ижоди
- 13.Шале усулининг тарихи
- 14.Контемпорари – интерьер услуби
- 15.Паоло Навоне ижоди
- 16.Интеръерда замонавий ёруғлик манбаларининг фойдаланиши
- 17.Кўзгулар ва уларнинг интерьерда жойлаштиришнинг хусусиятлари
- 18.Фабио Новембре ижоди
- 19.Болалар хонасини безатиш
- 20.Интеръердаги саноат биноларнинг ранги ва ёруғлиги
- 21.Машхур дизайнер Филипп Старк ижоди
- 22.Мехмонхона интерьерининг ранги
- 23.Мехмонхона интерьерида безатиш ёруғлиги
- 24."Хай-тек" услуби, унинг хусусиятлари
- 25.Органик дизайннинг эволюцияси
- 26.Интеръерларнинг ҳиссий таъсири ва ифодаси
- 27.Мебел маҳсулотларининг беаги
- 28.Бир турар-жой биноти 1-қаватида жойлашган хонада ранг муҳити
- 29.Патриция Уркиоланинг ижоди
- 30.Стефан Галернонинг ижоди
- 31.Интеръердаги оптик иллюзия

## VII. ГЛОССАРИЙ

<b>Дизайн</b>	Инглиз тилидан дизайн - режалаштириш, ўйламок, лойиҳа, режа, расм чизиш - саноат маҳсулотлари ("бадий лойиҳалаш"), шунингдек, бу фаолият натижасида лойиҳа фаолияти эстетик хусусиятлари	from the English design - To plan, plot, think, and project, layout, drawing – activity of project aesthetic properties of industrial products ("artistic design"), as well as the result of this activity
<b>Лойиҳа</b>	Бирор нарсани режасилаштириш. Ўз ичига тавсиф, чизмалар, моделлар ва ҳоказоларни олади.	The plan for smth., Including the specification, drawings, models, etc.
<b>Интерьер</b>	Архитектура ва бадий эстетик идрок ва қулай яшаш шароитларни таъминлаш, бинонинг ички оралиқ безати; бино ёки алоҳида хонанинг ички макон, меъморий дизайн, унинг функционал мақсад билан белгиланади.	The architecturally and artistically decorated the inner space of the building, providing for human aesthetic perception and favorable living conditions; the inner space of the building or a separate room, architectural design is defined by its functional purpose.
<b>Техник топшириқ</b>	Маҳсулот ишлаб чиқиш ва синов учун манба ҳужжати. Асосий ишлаш объект мақсади, унинг техник хусусиятлари, ишлаш сифати ва техник-иқтисодий талаблар, тартиб (дизайн, технология, дастурий таъминот ва ҳоказо) зарур ҳужжатларни яратиш, қадамлар амалга ошириш учун ва унинг қурилиш ва махсус талабларни белгилайди .	The source document for the development and testing of the product. establishes the main purpose of the developed object, its technical characteristics, quality of performance and the technical and economic requirements, order for the implementation of necessary steps of creating documentation (design, technology, software, and so on) and its construction and special requirements.
<b>Мебел</b>	Лотинчадан <i>mobile</i> , фран. <i>meuble</i> , - уй-жой ва жамоат бинолари муҳити учун мобил ва кўмилган маҳсулотлар мажмуи ва инсон яшаган макондан турли зоналари	French <i>meuble</i> , from the Latin <i>mobile</i> - a set of mobile and embedded products for the environment of residential and public buildings and a variety zones of human habitation
<b>Конструкция</b>	Лотинчадан <i>construction</i> - уларнинг вазифаси ва мақсадига кўра, унинг индивидуал қисмлари ишоралар, бадий бутун тизими қурилишини маъноси, санъат асарларида бир неча тармоқли	from lat. <i>constructio</i> - «Build, assembly together») - a multi-disciplinary term, in works of art meaning the system construction of the artistic whole, the way links its



	жамоа, шакл берилган муносабатлар ва шакллантириш элементлар - қурилиш – “Build, assembly together “)	individual parts together, and the shaped relationship and forming elements according their function and purpose
<b>Композиция</b>	Расом бутун тушунчаси билан аъзоларини боғлаб, бирлиги ва яхлитлиги маҳсулотни беради, бадиий шакллантиради, илдизини ташкил килади.	The organizing component of the art form, which gives the product the unity and wholeness, contacting its elements to each other and with all the intent of the artist
<b>Эргономика</b>	Инсон танасининг жисмоний ва рухий хусусиятлари асосида энг хавфсиз ва самарали меҳнат қилиши, иш, иш ўринлари, маҳсулот ва меҳнат объектлар, шунингдек, компьютер дастурлари мослаштириш фани.	The science of duties, work places, items and objects of labor, computer programs for the most safe and efficient work of the employee, based on the physical and mental characteristics of the human body.
<b>Услуб</b>	морфологик хусусиятлари, машхур бадиий услуб ягона устаси, миллий ва этник бадиий анъана, санъат, давр, цивилизация, бошқалар бирлиги	The unity of morphological features, distinguished artistic style of the individual master, national and ethnic artistic tradition, era art, civilization, etc.
<b>Эскиз</b>	Дастлабки қайсики, санъат, бинолар, машина ёки унинг алоҳида қисмларини қулфлаш режаси. Скетч - тез, тайёр иш дегани эмас бепул ўйини қилди тез-тез у кўп низомига мувофиқ йўналишларидан иборат. Бу методларни турли тузилган бўлиши мумкин.	A preliminary sketch, the locking plan of art, buildings, machinery or its separate parts. Sketch - quickly made free drawing, does not imply as a finished work, often it consists of many overlapping lines. It can be configured in a variety of techniques.
<b>Декоратив элемент</b>	Материалнинг ҳар қандай таркиби ва рангларининг қўшимча таъсири	The any type of material that adds to the composition complementary effects and shades.
<b>Классицизм</b>	фр. Classicisme, лот. classicus - намунали санъат услуби ва Европа маданияти XVII XIX асрларда эстетик тренд. Ҳаялар мумтоз рационализм юрагида ўша Декарт фалсафасидан ёрқин ифодасини топди. Классика жиҳатидан санъат асари, шундай қилиб, коинотнинг тотувлик ва мустақамлигини аниқлаш, қатъий қонунлари асосида қурилган бўлиши керак.	fr classicisme, from Lat. classicus – exemplary. The art style and aesthetic trend in European culture XVII-XIX centuries. At the heart of classicism are ideas of rationalism that have found a vivid expression in the philosophy of Descartes. A work of art in terms of classicism, must be built on the basis of strict canons, thereby

		revealing the harmony and consistency of the universe.
<b>Барокко</b>	итал. бароссо - "ғалати", "инжиқ", "адо этилмаган", порт. Pérola barroca - «тартибсизлик шакл марвариди" (сўзма-сўз, "гунох марвариди"); Европа маданият XVII—XVIII асрларуф характерли, Италия маркази бўлган - сўзнинг келиб чиқиши ҳақида бошқа тахминлар бор. Рим, Мантуэ, Венеция, Флоренсия, Италия шаҳарларида эрта XVII аср - XVII охирида, Барок тарзи кеч Уйғониш даврида пайдо бўлди. Барокко даврида "Ғарб маданиятининг" ғалаба бошланиши ҳисобланади, Барокко классика ва рационализм қарши олган.	Italian barocco - "bizarre," "strange," "intemperate" port pérola barroca - «pearl of irregular shape" (literally, "the pearl of a vice"); there are other hypotheses about the origin of the word - feature European culture XVII-XVIII centuries, the center of which was Italy. The Baroque style appeared in the late Renaissance, in the end of XVI - early XVII centuries in the Italian cities of Rome, Mantua, Venice, Florence Epoch of Baroque is considered of the beginning of the triumphal march of "Western civilization." Baroque opposed to classicism and rationalism.
<b>Ампир</b>	фр. <i>style Empire</i> - XIX асрнинг биринчи уч ўнйилликлар давомида ишлаб чиқилган - «империал услуби". Архитектура ва амалий санъат кеч классика услуби. Бу император Наполеон I даврида Францияда пайдо булиб, эклектик тенденциялари ўрнини эгаллади.	fr style Empire - «imperial style." The style of late classicism in architecture and applied arts. It appeared in France during the reign of Emperor Napoleon I; developed during the first three decades of the XIX century; it replaced eclectic tendencies.
<b>Готика услуби</b>	Ғарбий, Марказий ва Шарқий Европа қисмидаги ўрта аср санъатининг ривожиди финал босқичи бўлган санъат услуби, (XII ва XV-XVI асрлар ўртасида). "Генерал" термини бутун ўрта аср санъати мўлжалланганлигидан Уйғониш даврида жорий этилди. Узунчоқ, юқори, тор ва узун бўйли миноралар ва устунлар, ўйма батафсил ва кўп рангли витрай Лансет деразалар билан ҳашаматли жабҳа билан генерал камар характерли учун. Услуби барча элементлари вертикал таъкидлаш.	The art style, which was the final stage in the development of medieval art in Western, Central and Eastern part of Europe (between the middle of XII and XV-XVI centuries.). The term "Gothic" was introduced during the Renaissance as a derogatory designation of the entire medieval art. The archs with a pointed top, narrow and tall towers and columns, ornate facade with carved details and multi-colored stained glass lancet windows are characterized for the Gothic. All the elements of style emphasize the vertical.

<b>Этно услублар</b>	бир мамлакат турар-жой биносида миллий дизайн хусусиятларини олиб ички бу услуб. Улар маданий анъаналари, мамлакатимиз географик ўрни ва иклим шароитларини очиш учун белгиланади одамлар ҳаёт тарзи туфайли бўлади.	These styles in the interior, carrying national design features of residential premises of a country. They are caused by cultural traditions, the lifestyle of the people which are determined in turn, the geographical position and climatic conditions.
<b>Рельеф</b>	самолётда ҳайкалтарошлик. Самолёт билан мураккаб ҳавола, жисмоний асосидир ва баскгроунд имаге ҳайкалтарошлик, бир хил ёрдам бир ўзига хос хусусияти ҳисобланади.	A sculptural image on the plane. The inextricable link with the plane which is the physical basis and the background image, it is a specific feature of the relief as a kind of sculpture.
<b>Табиий ёритиш</b>	етарли табиий ёруғлик билан жойларда иш куни давомида ишлатилади ёритиш.	The lighting of a room by the sky light (direct or reflected), penetrating through the light openings in the external fencing structure.
<b>Сунъий ёритиш</b>	yetarli tabiiy yorug'lik bilan joylarda ish kuni davomida ishlatiladi yoritish.	The lighting that is used during the working day in areas with insufficient natural light.
<b>Маҳаллий ёритиш</b>	бино ёки тузилиши, шунингдек, умумий ёритиш йўқлигида индивидуал меъморий унсурларнинг ёритиш.	The lighting of the building or structure, as well as individual architectural elements in the absence of general lighting.
<b>Ранг узатиш</b>	Онгли ёки онгсиз рангли объект тасвирлаб умумий тушунча, стандарт идрок билан солиштириганда.	The general concept describing the effect of the spectral composition of the light source in the visual perception of the colored object, consciously or unconsciously is compared with the perception of the same objects, which are illuminated by a standard light source.
<b>Инновация</b>	бозорда талаб жараёнлар ёки маҳсулот самарадорлигини юқори сифатли ўсишини таъминлаш, янгилик, кўмилган.	A new embedded thing, providing high-quality growth of efficiency of processes or products required by the market.
<b>Тўқимачилик</b>	Лотин. <i>textus</i> - тўқима масала. Мослашувчан, юмшоқ тола ва ип (мато, пахта, аниқ ва ҳоказо. Д.) ишлаб чиқарилган маҳсулотлар одатда дастгоҳ устида ип амалга оширилади. Бундан ташқари, бир мато эмас, балки бир тўқимачилик мато, ўз ичига олади: трикотаж	From the latin textus - tissue matter. The products developed from flexible, soft fibers and yarns (fabrics, cotton, net and so on), are usually made of yarn on the loom. It also includes a textile fabric, which

	мат, намат, докунмамш материаллари ва илғор ПР.	is not a cloth: knits, felts, modern nonwovens and so on.
<b>Архитектурадаг и нисбат</b>	Меъморий тузилиши ташкил қилиш ва уни яхлитлигини ва тотувликни бериш каби сегментлари ёки бўлақларга нисбати. Меъморий ставкалари бадий тушунча ва қурилиш-техник талаблар сифатида белгиланган.	The ratio of such segments or shapes that make up the architectural structure and give it integrity and harmony. Architectural proportions are defined by artistic conception and construction-technical requirements.



## VIII. АДАБИЁТЛАР РЎЙХАТИ

### Махсус адабиётлар:

1. «Интерьер в условиях жаркого климата» учебное пособие Андреева Е.М. Тошкент-2013.
2. «From project to realisation» Oliver Hit Cassell Illustrated, London 2004 ISBN 1-84003-402-4 (eng).
3. «Design for the real world» Victor Papanek, Academy Chicago publishers, USA, 2005 (eng).
4. « Style: The Golden Rules of Design» Kelly Hoppen, Bulfinch, 2007 978-0-8212-5849-1, 0-8212-5849-4 (eng).
5. «Home: From Concept to Reality» Kelly Hoppen, Little, Brown and Company, 2007, 978-0-316-11428-8 (eng).
6. «The Surface Texture Book», Cat Martin, Quarto Publishing plc. 2005 (eng).
7. СанПиН РУз № 0146-04 Санитарные правила и нормы проектирования жилых домов в климатических условиях Узбекистана – Ташкент – 2004.
8. «Encyclopedia of Interior Design»1- 2\_Volume\_Set, Creative Homeowner Press, 1997 (eng).
9. «Design Ideas for Flooring Edition 1» Roy Barnhart, Joseph Provey , Creative Homeowner Press, 2006 (eng).
10. Т.А.Хидоятов, С.А.Кадирова, Й.И.Абдурахмонов. «Замонавий жихозлаш ва интерьер». Ўқув қўлланма Тошкент., 2012йил.

### Интернет ресурслари:

[www.houzz.com](http://www.houzz.com)

[www.airbnb.co.uk](http://www.airbnb.co.uk)

[www.design-milk.com](http://www.design-milk.com)

[www.ikeahackers.net](http://www.ikeahackers.net)

[www.homedesign.com](http://www.homedesign.com)

[www.designcollector.com](http://www.designcollector.com)

[www.monitorunlimited.com](http://www.monitorunlimited.com)