

**ЎЗБЕКИСТОН РЕСПУБЛИКАСИ**  
**ОЛИЙ ВА ЎРТА МАХСУС ТАЪЛИМ ВАЗИРЛИГИ**

**ОЛИЙ ТАЪЛИМ ТИЗИМИ ПЕДАГОГ ВА РАҲБАР КАДРЛАРИНИ ҚАЙТА  
ТАЙЁРЛАШ ВА УЛАРНИНГ МАЛАКАСИНИ ОШИРИШНИ ТАШКИЛ ЭТИШ  
БОШ ИЛМИЙ - МЕТОДИК МАРКАЗИ**

**ТОШКЕНТ ТЎҚИМАЧИЛИК ВА ЕНГИЛ САНОАТ ИНСТИТУТИ  
ҲУЗУРИДАГИ ПЕДАГОГ КАДРЛАРНИ ҚАЙТА ТАЙЁРЛАШ ВА УЛАРНИНГ  
МАЛАКАСИНИ ОШИРИШ ТАРМОҚ МАРКАЗИ**

**“МАТБААДА ЗАМОНАВИЙ ДИЗАЙН”  
модули бўйича  
Ў Қ У В – У С Л У Б И Й М А Ж М У А**

**Тошкент - 2017**

**Мазкур ўқув-услугубий мажмуа Олий ва ўрта махсус таълим  
вазирлигининг 2017 йил 24 августдаги 603-сонли буйруғи билан  
тасдиқланган ўқув режа ва дастур асосида тайёрланди.**

Тузувчилар: ТТЕСИ т.ф.н., И.Буланов  
ТТЕСИ кат.ўқит. А.Жалилов  
ТТЕСИ асс. О.Хақназарова  
ТТЕСИ асс. М.Абдуназаров

Такризчилар: Хорижий эксперт Lee Min Hee Жанубий Корея  
Жонгбу университети профессори  
ТТЕСИ т.ф.н., доц. А.Буланов

***Ўқув -услугубий мажмуа ТТЕСИ Кенгашининг 2017 йил 30 августдаги  
1-сонли қарори билан нашрга тавсия қилинган.***

## МУНДАРИЖА

I. ИШЧИ ДАСТУР .....	4
II. МОДУЛНИ ЎҚИТИШДА ФОЙДАЛАНИЛАДИГАН ИНТЕРФАОЛ ТАЪЛИМ МЕТОДЛАРИ .....	11
III. НАЗАРИЙ МАТЕРИАЛЛАР .....	16
IV. АМАЛИЙ МАШҒУЛОТЛАР МАТЕРИАЛЛАРИ.....	61
V. КЕЙСЛАР БАНКИ .....	88
VI. МУСТАҚИЛ ТАЪЛИМ .....	94
VII. ГЛОССАРИЙ.....	95
VIII. АДАБИЁТЛАР РЎЙХАТИ .....	98

# I. ИШЧИ ДАСТУР

## Кириш

Дастур Ўзбекистон Республикаси Президентининг 2015 йил 12 июндаги “Олий таълим муассасаларининг раҳбар ва педагог кадрларини қайта тайёрлаш ва малакасини ошириш тизимини янада такомиллаштириш чора-тадбирлари тўғрисида” ги ПФ-4732-сон Фармонидаги устувор йўналишлар мазмунидан келиб чиққан ҳолда тузилган бўлиб, у замонавий талаблар асосида қайта тайёрлаш ва малака ошириш жараёнларининг мазмунини такомиллаштириш ҳамда олий таълим муассасалари педагог кадрларининг касбий компетентлигини мунтазам ошириб боришни мақсад қилади. Дастур мазмуни олий таълимнинг норматив-ҳуқуқий асослари ва қонунчилик нормалари, илғор таълим технологиялари ва педагогик маҳорат, махсус фанларни ўқитишнинг замонавий услублари, таълим жараёнларида ахборот-коммуникация технологияларини қўллаш, технологик жараёнларни компьютерда лойиҳалаш, амалий хорижий тил, маҳсулот сифати менежменти ва тизимли таҳлил, матбаада замонавий дизайн модули негизида илмий ва амалий тадқиқотлар, технологик тараққиёт ва ўқув жараёнини ташкил этишнинг замонавий услублари бўйича сўнгги ютуқлар, педагогнинг касбий компетентлиги, глобал Интернет тармоғи, мультимедиа тизимларини ўзлаштириш бўйича янги билим, кўникма ва малакаларини шакллантиришни назарда тутди.

Матбаа маҳсулотларини ишлаб чиқаришда замонавий дизайн. Матбаада дизайн тушунчаси, унинг бугунги кундаги аҳамияти ва ривожлантириш истиқболлари. Матбаа маҳсулотларини ишлаб чиқариш ва уни қадоқлаш жараёнидаги замонавий техника ва технологиялар ҳамда улар ёрдамида қадоқланган маҳсулотларнинг сифат даражаси таҳлили.

Босма нашрларнинг турлари ва унинг дизайни. Газета маҳсулотлари, журналлар, китоблар ва брошюралар. Матнсиз маҳсулотларни ишлаб чиқаришнинг умумий дизайни ва технологик жараёни.

Матбаа маҳсулотларини ишлаб чиқариш жараёнининг босқичлари. Матнли ва расмли ахборотни қайта ишлаш. Муқовалаш ва пардозлаш жараёнларининг техника ва технологияси ҳамда дизайни.

### **Модулнинг мақсади ва вазифалари**

Матбаада замонавий дизайн **модулининг мақсад ва вазифалари:**

**Модулнинг мақсади:** Матбаа маҳсулотларини ишлаб чиқаришда замонавий дизайн услубларини қўллашни ўрганиш

**Модулнинг вазифаси:** Матбаада дизайн тушунчаси, унинг бугунги кундаги аҳамияти ва ривожлантириш истиқболлари билан танишиш, матбаа маҳсулотларини ишлаб чиқариш ва уни қадоқлаш жараёнидаги замонавий техника ва технологиялар ҳамда улар ёрдамида қадоқланган маҳсулотларнинг сифат даражаси таҳлил қилиш, босма нашрларнинг турлари ва унинг дизайнини, газета маҳсулотлари, журналлар, китоблар ва брошюраларни дизайнини ишлаб чиқиш, матнсиз маҳсулотларни ишлаб чиқаришнинг умумий дизайни ва технологик жараёни ўрганиш.

### **Модул бўйича тингловчиларнинг билим, кўникма ва малакаларига қўйиладиган талаблар:**

“Матбаада замонавий дизайн” курсини ўзлаштириш жараёнида амалга ошириладиган масалалар доирасида:

#### **Тингловчи:**

- матбаа маҳсулотларининг вазифасини ва қандай маҳсулотга мўлжалланганлигини таҳлил қилишлари;

- нашрларда матнли ва расмли ахборотларнинг оқилона нисбатларини белгилашлари;

– матнли ва расмли ахборотни қайта ишлаш ва босма қолип таёрлашда қўлланиладиган замонавий техника ва технологиялар;

- маҳсулот сифатини аниқлаш ва унда фойдаланиладиган қурилмаларни;

- маҳсулот сифатини баҳолаш усулларини;

- “Матбаа ва қадоқлаш жараёнлари технологияси” йўналишида ўқув жараёнини фан ва ишлаб чиқариш билан самарали интеграциясини

таъминлашга қаратилган фаолиятни ташкил этиш ҳақида билимларга эга бўлиши;

- фойдаланилаётган босма қолиплар, бўёқ ва қоғознинг хусусиятларига қараб, босма жараёнини бошқариш усуллари билиши керак.

**Тингловчи:**

- маҳсулот сифатини баҳолаш учун қўлланиладиган меъёрий ҳужжатларни ярата олиши;

- маҳсулот сифати менежменти тизимидан кўникма ва малакаларини эгаллаши;

- замонавий рақамли машина ва жиҳозларнинг фарқлари, афзаллик ва камчиликларини таҳлил қилиш *кўникмаларига* эга бўлиши лозим.

**Тингловчи:**

- технологик жараёнлар бўйича маҳсулот сифатини аниқлаш ва компетенцияларни эгаллаши;

- ишлаб чиқариш жараёнидаги кетма-кетлик учун машина ва жиҳозлар танлаш *малакаларига* эга бўлиши зарур.

**Тингловчи:**

- матбаа маҳсулотлари ишлаб чиқаришда замонавий ускуналардан фойдаланишда инновацион технологияларни амалиётда қўллаш;

- намунавий босма нусха ёки аналог ранг намунаси билан таққослаганда, адад нусхаларида рангларни акс эттириш;

- асл нусханнинг ёруғ жойларида тонлар градациясини ва майда деталларни акс эттириш;

- хорижий технологик машина ва жиҳозларни ишлаб чиқариш жараёнига жорий қилиш *компетенцияларига* эга бўлиши лозим.

**Модулни ташкил этиш ва ўтказиш бўйича тавсиялар**

“Матбаада замонавий дизайн” курси маъруза ва амалий машғулотлар шаклида олиб борилади.

Курсни ўқитиш жараёнида таълимнинг замонавий методлари, педагогик технологиялар ва ахборот-коммуникация технологиялари қўлланилиши назарда тутилган:

-маъруза дарсларида замонавий компьютер технологиялари ёрдамида презентацион ва электрон-дидактик технологиялардан;

-ўтказиладиган амалий машғулотларда техник воситалардан, экспресс-сўровлар, тест сўровлари, ақлий ҳужум, гуруҳли фикрлаш, кичик гуруҳлар билан ишлаш, коллоквиум ўтказиш, ва бошқа интерактив таълим усуллари қўллаш назарда тутилади.

### **Модулининг ўқув режадаги бошқа фанлар билан боғлиқлиги ва узвийлиги**

Мазмуни ўқув режадаги мутахассислик фанларининг барча соҳалари билан узвий боғланган ҳолда уларнинг назарий асосларини очиб беришга, педагогларнинг таълим-тарбия жараёнларини ташкил этиш ва бошқаришда меъёрий-ҳуқуқий асослар бўйича умумий таёргарлик даражасини оширишга хизмат қилади. Матбаада дизайннинг аҳамияти. Маҳсулот тури ва дизайни.

### **Модулнинг олий таълимдаги ўрни**

Ўзбекистон Республикасининг “Таълим тўғрисида”ги Қонуни, “Кадрлар таёрлаш Миллий дастури” ҳамда таълим-тарбиянинг миллий ғоя негизларига таянган ҳолда амалга ошириш концепсиясида ўз ифодасини топади.

### **Модул бўйича соатлар тақсимоги**

№	Модул мавзулари	Тингловчининг ўқув юкلامаси, соат					
		Ҳаммаси	Аудитория ўқув юкلامаси				Мустақил таълим
			Жами	жумладан,			
				назарий	амалий машғулот	қўчма машғулот	
1.	Шрифт ва матн билан ишлаш	2	2	2			
2.	Газета макети (терминлар, макет турлари ва шрифтлар)	2	2	2			
3.	Журналларнинг дизайни ва дизайн услуби	2	2	2			
4.	Китоб дизайни	2	2	2			
5.	Матбаа маҳсулотлари дизайни	2	2	2			

6.	Матнни безаш усуллари	2	2		2		
7.	Матнни безаш учун ишлатиладиган дастурлар	2	2		2		
8.	Газета дизайни	2	2		2		
9.	Журнал дизайни	2	2		2		
10.	Китоб дизайни ва умумий қоидалар	2	2		2		
9.	Ўзбекистон НМУИ, Шарк НМАК, Гофур Гулом НМУИ	6	6			6	
10.	Матбаа маҳсулотлари дизайнининг ўзига ҳослиги	4	4				4
	<b>Жами:</b>	30	30	10	10	6	4

## **НАЗАРИЙ МАШҒУЛОТЛАР МАЗМУНИ**

### **1 - мавзу: Шрифт ва матн билан ишлаш.**

Шрифтга оид символларнинг конструкцияси (тузилиши). Шрифтдаги оптик иллюзиялар (кўзнинг алданиши) ва уларнинг компенсациялари. Матнни безаш учун ишлатиладиган дастурлар.

### **2-мавзу: Газета макети.**

**(терминлар, макет турлари ва саҳифалаш қоидалари)**

Газета ўлчам меъёрлари. Ахборотли нашрларнинг жанр структураси. Бош мақола. Подборка. Ойна. Фонар. Тақвимлар. Афиша-плакатли акциденциялар.

### **3-мавзу: Журналларнинг дизайни ва дизайн услуги.**

Журналлар дизайни. Журнал элементлари. Журналларни турига қараб безаш. Китоб-журнал маҳсулотлари ўлчамлари. Журналли эълонлар. Заставкалар, консовкалар, рамкалар. Журналларни турига қараб безаш.

### **4-мавзу: Китоб дизайни.**

Китоб турлари. Китоб макетлари. Китобларни турига қараб безаш. Расмлар ёки қўшимча матн оборкали саҳифаланган саҳифа сифими. Асл



нусха ва журнал ҳамда газета саҳифаларининг асл нусхаси ва макети. Китобларни турига қараб безаш. Модулли тўр. Аксиденция асл нусхаларининг хусусиятлари. Эскиз. Макет. Нашриёт аксиденцияларининг асл нусхалари. Кичик шаклдаги аксиденцияларни териш учун асл нусхалар

### **5-мавзу: Матбаа маҳсулотлари дизайни.**

Саҳифалаш датурлари. Саҳифалашнинг ўзига ҳослиги. Саҳифа ўлчамлари. Газеталарни саҳифалаш. Теришнинг барча қоидалар

## **АМАЛИЙ МАШҒУЛОТ МАЗМУНИ**

### **1-амалий машғулот. Матнни безаш қоидалари.**

Матнни безашда турли технологиялардан фойдаланиш. Асосий нашриёт-матбаа атамаларини ўрганиш. Microsovt wordда матнларни безаш

### **2-амалий машғулот: Матнни безаш учун ишлатиладиган дастурлар.**

Матбаа маҳсулотларини турига қараб компютер дастурларини танлаш. Расмли ахборотларни қайта ишлаш. Матнли ахборотни қайта ишлаш.

### **3-амалий машғулот: Газеталарни безаш. Газеталарни безашнинг умумий қоидалари.**

Газеталарни саҳифалаш. Газеталарни безаш учун компютер дастурлари билан танишиш. Мақолаларни жойлаштириш.

### **4-амалий машғулот: Журналларни безаш. Журналларни безашнинг умумий қоидалари.**

Журналларни саҳифалаш. Журналларни безаш учун компютер дастурлари билан танишиш. Мақолаларни жойлаштириш

## **5-амалий машғулот: Китобларни безашнинг умумий қоидалари.**

Китобларни безашда фойдаланиладиган компютер дастурларини ўрганиш. Китоб макетини таёрлаш. Китобларни безаш

### **Кўчма машғулот мазмуни**

“Матбаада замонавий дизайн” модулида кўчма машғулотлар замонавий жихозлар билан жихозланган соҳанинг етакчи корхоналари ва матбаа нашриёт уйларида олиб борилади.

### **ЎҚИТИШ ШАКЛЛАРИ**

**Мазкур модул бўйича қуйидаги ўқитиш шаклларида  
фойдаланилади:**

- маърузалар, амалий машғулотлар (маълумотлар ва технологияларни англаб олиш, ақлий қизиқишни ривожлантириш, назарий билимларни мустаҳкамлаш);

- давра суҳбатлари (қўрилаётган лойиҳа ечимлари бўйича таклиф бериш қобилиятини ошириш, эшитиш, идрок қилиш ва мантиқий хулосалар чиқариш);

- баҳс ва мунозаралар (лойиҳалар ечими бўйича далиллар ва асосли аргументларни тақдим қилиш, эшитиш ва муаммолар ечимини топиш қобилиятини ривожлантириш).

### **БАҲОЛАШ МЕЗОНИ**

<b>№</b>	<b>Баҳолаш турлари</b>	<b>Максимал балл</b>	<b>Изоҳ</b>
1	Кейс топшириқлари	2.5	1.5 балл
2	Мустақил иш топшириқлари		1.0 балл

## II. МОДУЛНИ ЎҚИТИШДА ФОЙДАЛАНИЛАДИГАН ИНТЕРФАОЛ ТАЪЛИМ МЕТОДЛАРИ

### “Ассесмент” методи.

**Методнинг мақсади:** мазкур метод таълим олувчиларнинг билим даражасини баҳолаш, назорат қилиш, ўзлаштириш кўрсаткичи ва амалий кўникмаларини текширишга йўналтирилган. Мазкур техника орқали таълим олувчиларнинг билиш фаолияти турли йўналишлар (тест, амалий кўникмалар, муаммоли вазиятлар машқи, қиёсий таҳлил, симптомларни аниқлаш) бўйича ташҳис қилинади ва баҳоланади.

### Методни амалга ошириш тартиби:

“Ассесмент” лардан маъруза машғулотларида тингловчиларнинг ёки қатнашчиларнинг мавжуд билим даражасини ўрганишда, янги маълумотларни баён қилишда, семинар, амалий машғулотларда эса мавзу ёки маълумотларни ўзлаштириш даражасини баҳолаш, шунингдек, ўз-ўзини баҳолаш мақсадида индивидуал шаклда фойдаланиш тавсия этилади. Шунингдек, ўқитувчининг ижодий ёндашуви ҳамда ўқув мақсадларидан келиб чиқиб, ассесментга қўшимча топшириқларни киритиш мумкин.

**Намуна.** Ҳар бир катакдаги тўғри жавоб 5 балл ёки 1-5 балгача баҳоланиши мумкин.



#### Тест

1. Ҳарфий–товушли қандай тасвирланади?

- А) схематик равишда
- В) график равишда (фонема).
- С) тематик равишда
- Д) белгиларни билдирган ҳолда



#### Қиёсий таҳлил

- Саҳифалашда In design ва Page Maker дастурларини таҳлил қилинг?



#### Тушунча таҳлили

- Photoshop дастурини изоҳланг...



#### Амалий кўникма

- Саҳифаларни яратиш учун керакли инструментал дастурий воситаларни ўрнатинг?

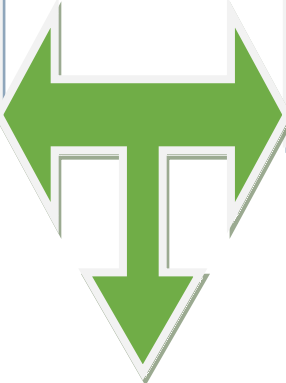
Намуна:

Замонавий босиш ускуналари					
Офсет босма усули		Чуқур босма усули		Рақамли босма усули	
афзаллиги	камчилиги	афзаллиги	камчилиги	афзаллиги	камчилиги
Хулоса:					

## Инсерт жадвали методи

**Инсерт жадвали**- материални мустақил ўзлаштириш ва маърузани тинглаш вақтида олинган маълумотларни тизимлаштиришни таъминлайди; қабул қилинаётган ахборотларни аниқлаштириш, тақидий ёндашиш ва тасдиқлаш учун қўлланилади; тингловчиларда аввалги ўзлаштирилган материал билан янги ўзлаштириладиган материал ўртасида боғланиш ҳосил қилишда фойдаланилади.

Машғулот пайтида ёқи мустақил ўрганиш пайтида материалдан олинган маълумотларни тизимлаштирилган ҳолда махсус жадвалга киритилади:  
 √- аввалги билганларига мос келади, буни яхши биламан;  
 - - мавжуд билимларимга зид келади;  
 + - мен учун бу янгилик;  
 ? – тушунарсиз, аниқ талаб қилади.



### Газета ва журналларни безашни

√	+	-	?
(биламан)	(мен учун янгилик)	(билганларимга зид келади)	(буни ўйлаб кўриш керак)

Намуна: “Модулдаги таянч тушунчалар таҳлили”

Тушунчалар	Сизнингча бу тушунча қандай маънони англатади?	Қўшимча маълумот
<b>Интерлинъяж</b>	шрифт чизиклари ўртасидаги масофа	
<b>Трекинг</b>	матн фрагментида ҳарфлар ўртасидаги ва сўзлар ўртасидаги ораликни бир хил катталиқка баравар ўзгартириш жараёни	
<b>Подборка</b>	мавзу бўйича бир турли материал	
<b>Ойна</b>	мақола ёки расм, саҳифанинг юқори ўнг бурчагида саҳифаланади. Ойна матндан чизғич билан ажратилади	
<b>Фонар (фонус)</b>	саҳифанинг маркази ёки пастида икки-уч устунда саҳифаланган мақола (расм) бўлиб, бошқа материалдан қалин ёки шаклдор чизғич билан ажратилади.	
<b>Газета</b>	расмий нашр, у ижтимоий-сиёсий, ишлаб чиқариш, иқтисодий ва шунга ўхшаш масалалар бўйича тезкор ахборот, долзарб материаллар ва рекламага эга.	
<b>Муаллифлик варағи</b>	терилган матннинг 24 варағи, бу 40 мингта белгини ташкил этади. Битта муаллифлик варағи шеърый матннинг 700 та сатрига ёки қайта ишланган муаллифлик расмли материалнинг 3 минг см <sup>2</sup> га тенглаштирилади. Қўлёзма ва асл нусха ҳажми муаллифлик варақларида ўлчанади.	

Изоҳ: Иккинчи устунчага қатнашчилар томонидан фикр билдирилади. Мазкур тушунчалар ҳақида қўшимча маълумот глоссарийда келтирилган.

## “Скарабей” технологиясининг тарбиявий характери

- ўзгалар фикрини ҳурмат қилиш;
- жамоа билан ишлаш маҳорати;
- фаоллик;
- хушмуомалалик;
- ишга ижодий ёндашиш;
- мавжуд имкониятларни кўрсатиш;
- ўз қобилияти ва имкониятларини текшириш;
- ўз фаолияти натижаларига масъуллик ва қизиқиш уйғотиш.

## “Скарабей” технологияси қоидалари

**Ассоциация** - мантиқий боғлиқлик бўлиб, сезги, тасаввур, идрок ғоя ва бошқалар орасида ҳосил қилинувчи мантиқий алоқалар.

**Ранжирлаш** (муайян тартиб) - аҳамияти, муҳимлиги, мазмуни даражасига қараб тартиблаш.

Умумийдан қараб хусусийга йўл топиш.

Тушунчаларни қисқа изоҳини келтириш.

Ранжирлаш ва тавсифлашни амалга ошириш учун 15 дақиқа вақт белгиланади.

“Скарабей” технологияси учун тарқатма карточкалар	
Юқори босма қолип	Юқори босма қолип тайёрлаш технологияси
Чуқур босма қоли тайёрлаш	Чуқур босма қоли тайёрлаш тайёрлаш технологияси

“Брифинг”- (инг. briefing-қисқа) бирор-бир масала ёки саволнинг муҳокамасига бағишланган қисқа пресс-конференция.

### Ўтказиш босқичлари:

1. Тақдимот қисми.
2. Муҳокама жараёни (савол-жавоблар асосида).

Брифинглардан тренинг яқунларини таҳлил қилишда фойдаланиш мумкин. Шунингдек, амалий ўйинларнинг бир шакли сифатида қатнашчилар билан бирга долзарб мавзу ёки муаммо муҳокамасига бағишланган брифинглар ташкил этиш мумкин бўлади. Тингловчилар ёки тингловчилар томонидан китоб муқоваларининг дизайнини яратиш бўйича тақдимот ўтказишда ҳам фойдаланиш мумкин.

## «Балиқ скелети» методи

“Балиқ скелети” методини самарали амалга ошириш қоидалари:

- А) берилган ғоялар баҳоланмайди;
- Б) фикрлашга тўлиқ эркинлик берилади;
- В) берилаётган ғоялар миқдори қанча кўп бўлса, шунча яхши;

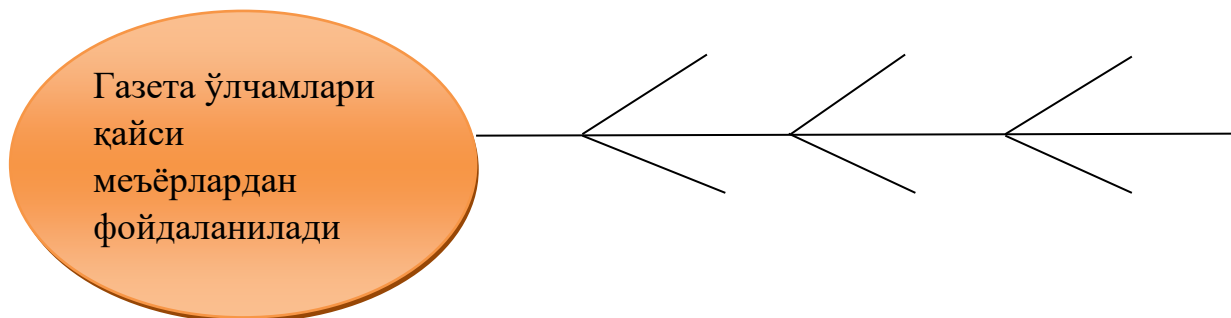
Г)мавзу асосида берилган ғояларни ёзиб,кўринадиган жойга осиб қўйиш зарур;

Д)берилган янги ғояларни яна тўлдириб,қатнашчилар рағбатлантирилиши лозим;

Е)Қатнашчилар ғоялари устидан кулиш,кинояли шарҳлар ва майна қилишларга йўл қўйилмаслиги шарт;

Ж)янги-янги ғоялар туғилаётган экан,демак ишни давом эттириш керак.

### «Балиқ скелети» методи



### III. НАЗАРИЙ МАТЕРИАЛЛАР

#### 1-мавзу: Шрифт ва матн билан ишлаш.

##### Режа:

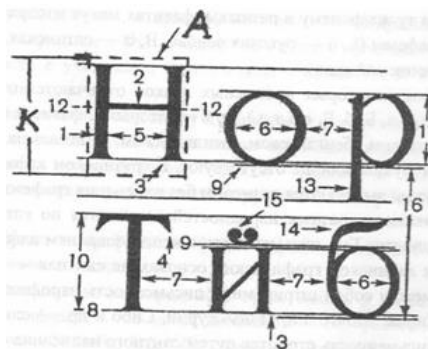
- 1.1. Шрифтга оид символларнинг конструкцияси (тузилиши)
- 1.2. Шрифтдаги оптик иллюзиялар (кўзнинг алданиши) ва уларнинг компенсациялари
- 1.3. Матнни безаш учун ишлатиладиган дастурлар

**Таянч иборалар:** шрифт, кегл, ҳарф элементлари, очко, трекинг, кернинг, символ, гарнитура, интерлиньяж.

#### 1.1. Шрифтга оид символларнинг конструкцияси (тузилиши)

Кирилл ва латин алифбо ҳарфлари учта геометрик шакл ва уларнинг комбинациялари асосида тuzилади: тўғри бурчак (П, Н ҳарфлар); учбурчак (А, Л ҳарфлар); юмалоқ (О, С ҳарфлар).

Кегл майдончасида жойлаштирилган ҳарфларнинг асосий элементлари 1.1-расмда келтирилган.



1.1-расм. Ҳарфларнинг элементлари

Ҳарфлар қуйидаги элементлардан иборат: ҳар хил шаклда асосий чизиқлар (Stem) (1), бириктириш чизиқлари (Hairline) (2), кертиклар, серифлар (Serif) 3, 4. Асосий чизиқлар ўртасидаги масофа (5, 6) ҳарф ичидаги бўш жой (SOUNTER) деб аталади. Ҳарфлар ўртасидаги бўш жой (Letterpace) (7) иккита ёнма-ён турадиган ҳарфларнинг айрим апрошлари ҳисобидан



ҳосил бўлади. Очкониң эни конфигурацияга боғлиқ. Апрошлар ўлчами кегел майдончаси эниниң 0,17 – 0,23 қисмини ташкил этади. Кегел майдончасиниң эни мм да ўлчанади. Рақамлар эни 0,5 кегелга тенг. Терилган ҳарфларниң кеглига қараб ҳар бир шрифт учун апрошларниң тўғри қийматини ўрнатиш жараёни *трекинг* деб аталади. Барча ҳарф ва белгилар шрифтниң битта чизиғида терилади (Baseline) (8). Овал ҳарфлар тўғри бурчак ҳарфларга нисбатан кўзга кичик бўлиб кўринади ва шу кўз алданиши (иллюзия) ни бартараф этиш учун улар (9) чизикда терилиб, (8) шрифт чизиғидан озгина чиқарилади. К – қуйидаги чиқариш элементларисиз, ўлчамига кичик ҳарфларниң (11) очкоси (ҳарфниң бўртма қолипи) кирадиган шрифтниң кегли: пастки (Desender) (13) ва юқори (Assender) (14), шунингдек, кегел майдончасиниң юқори ва пастки қисмлари (юқори ва пастки кертиклар). Кегел майдончасиниң юқори қисми катта ҳарфларни (10), юқоридаги чиқариш элементларни (14) ва диакритик белгиларни (15) териш учун мўлжалланган. Кегел майдончасиниң пастки қисми ҳарфларниң тушириладиган элементларини жойлаштириш учун ишлатилади (13). Аввал юқори ва пастки кертиклар деб номланадиган кегел майдончасиниң юқори ва пастки қисмлариниң ўлчами табиий сатрлар ўртасида очик жойни ҳосил қилади. Юмалоқ шаклни ҳосил қилувчи чизикларда энг қалин қисми ғудда деб аталади ҳамда визуал массаси бўйича асосий чизикқа тенглаштирилади. Турли гарнитуралар баландлиги бўйича кичик ҳарфлар очкосиниң ўлчами кегелниң 0,41-0,44 ўлчамини, катта ҳарфлар очкосиниң ўлчами эса тегишли равишда кегелниң 0,64 - 0,66 ўлчамини ташкил этади. Интерлиньяж (16) – шрифт чизиклари ўртасидаги масофа (Linespace); (12) – ҳарфларниң оптик ўртаси.

Сатрлар ўртасидаги меъёрий ораликда интерлиньяж терилган ҳарфлар кеглига тенг.

Бириктирувчи ва асосий чизиклар қалинлиги ўртасидаги нисбат кескин фарқ (контрастлик) дейилади ҳамда у муайян гарнитура ва ёзилиш шаклига хос. Ҳарфлар пропорциялариниң тўғрилиги уларниң қабул қилинишига таъсир этади. Ҳар хил шрифтлар турли пропорцияга эга бўлишига

карамасдан, ҳар бир шрифтда турли белгилар энининг нисбати доимий. И, Н, П ҳарфлари олтин кесим пропорцияси бўйича тузилган, яъни белгининг эни уни баландлигига нисбати 3:5 дан 2:3 гача бўлган меъёрий шрифтлар жуда яхши қабул қилиниши асрлар давомида шрифтларни тузиш ва ундан фойдаланиш (ўқишда) бўйича ўтказилган тажрибада аниқланди. Энининг баландлигига нисбати кам бўлса, шрифт ингичка чизиқли, катта бўлса эса, шрифт кенг шрифт сифатида қабул қилинади. Ингичка чизиқли ва кенг шрифтларни асосий матнни териш учун эмас, балки матнда ажратиб кўрсатишлар учун ишлатиш афзалдир<sup>1</sup>. [3]

Ҳарфлар ўртасидаги бўш жойлар (апрош) теришда ҳарфлар ўртасида табиий масофани яратиш учун керак, бунинг устига теришда, шрифтнинг канча майда кегли ишлатилган бўлса, апрошлар нисбатан шунча кенг бўлган. Буни амалга ошириш мумкин эди, чунки литералар ва матрицалар (шрифтга оид) кегел ҳисобга олиниб, индивидуал равишда таёрланган. Шу билан бирга бу тўғри, чунки матн шрифтларининг кегли катталаштирилганда апрош кичкина бўлиши керак.

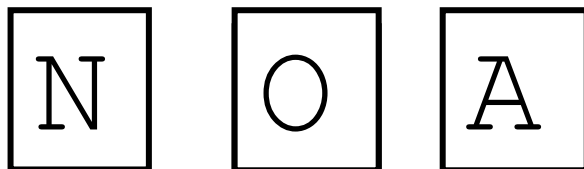


1.2 – расм. Шрифт чизиги базаси

Апрошлар ўлчами шрифт расмига, уни ёзилишига ва ҳаттоки тилнинг шрифтга оид негизига боғлиқ. Шрифтларни тузишда апрошлар ўлчами ҳарфий белгилар тузилиши билан ҳам аниқланади. Чунончи, тўғри бурчак ҳарфларнинг айрим апрошларини (чап ва ўнг) ишлаб чиқишда уларнинг катталиги тахминан ҳарф ичидаги оралиқ билан аниқланар эди ва «н», «п» ҳарфларнинг ҳарф ичидаги оралиғининг ярмига баравар ҳолда танланар эди

<sup>1</sup> И.А. Никулина, Верстка, Дизайн и допечатная подготовка в полиграфическом процессе, Краснодар, 2014

(1.2-расм). Юмалоқ белгиларнинг айрим апрошлари тўғри белгининг 2/3 дан 1/3 айрим апрошларини ташкил этади. Учбурчак белгиларнинг айрим апрошлари тўғри бурчак белгиларнинг 1/3 дан ва ундан кам айрим апрошларини ташкил этади.



*1.3-расм. Базовий айрим апрошлари*

Апрошларни лойиҳалаштирилган ўлчами 90% ўзгартирилмасдан териш жараёнида қўлланилади.

Катта белгиларда айрим апрошлар кичикларникига нисбатан 5-10% га каттароқ қилинади, бироқ кичик ҳарфлардан бош ҳарфлар «ажралиб» қолишига йўл қўймаслик учун ўнг айрим апрошлар чапдагига нисбатан бир канча кичикроқ қилинади, яъни бош ҳарфнинг кўриниши кегел майдончасида ўнгга сурилади. Тегишлича нимқора ва курсив ёзилишлар учун апрошлар белгиланади.

Компютер шрифтларини масштаблаш жоиз бўлганлиги сабабли, теришда моддий шрифт ташувсхиларида бўлганидек, шрифт кеглига қараб апрошлар ўлчамини лойиҳалаш мумкин эмас; 8 пт кегл билан терилган матнда қулай ўқилувчанлик даражасини яхлитлайдиган апрошлар ўлчами ва очконинг энини катталаштириш принципи қисман Multiplay Mater технологиясида амалга оширилган эди.

Теришда апрошларни катталаштириш учун (масалан орасини очиқ-очиқ қилиб теришда) 1 дан 4 п. гача бўлган ингичка шпациялар ишлатилган; 10 п. кегел билан «орасини очиқ-очиқ қилиб» теришда икки нуқтали шпациялар ишлатилган, бунда сўзлар ўртасидаги оралик “силжитиш” катталигига ошган.

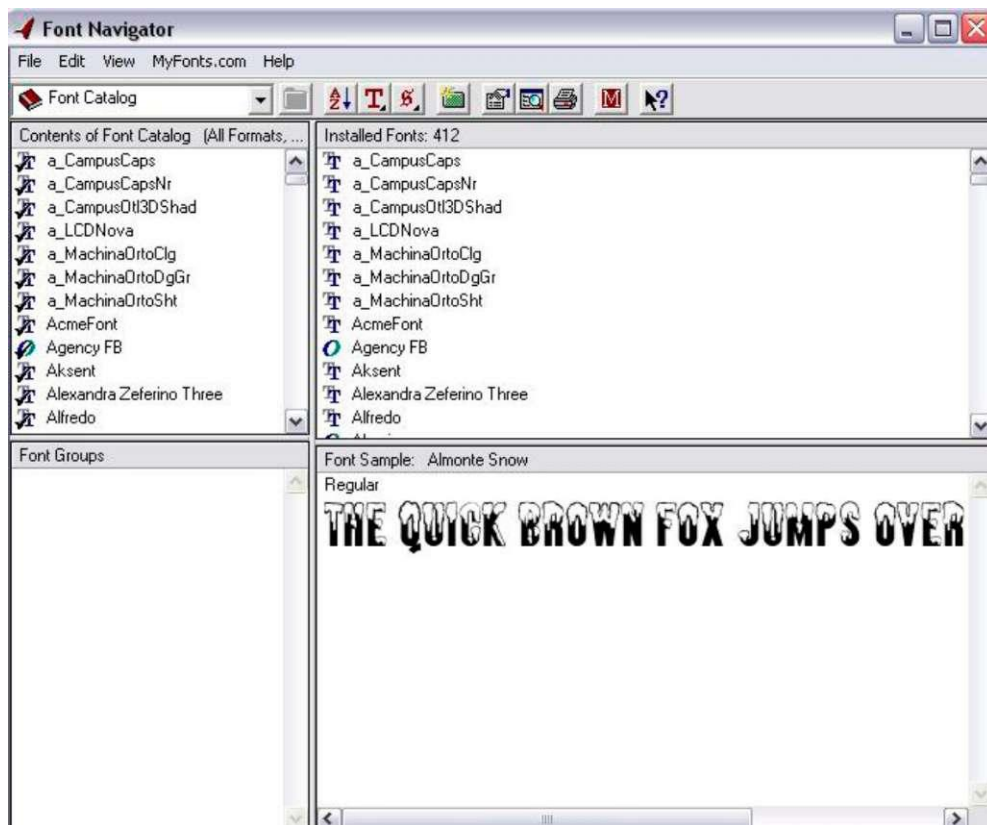
Матндаги маълумотларни компютерда қайта ишлашда апрошларни дастурлаштирилган йўл билан тўғрилаш мумкин. Ўзгартириш жараёни (майда кегелларда апрошларни кичиклаштириш ёки йирикларида

катталаштириш) трекинг деб аталади. **Трекинг** – матн фрагментида ҳарфлар ўртасидаги ва сўзлар ўртасидаги оралиқни бир хил катталиқка баравар ўзгартириш жараёни. Page Maker дастурида матндаги ажратиб қўйилган жой учун бешта стандарт трекинг вариантини танлаб олиш мумкин: жуда зич (Very tight), зич (Tight), меъёрий (Normal), бўш (Loose), то жуда бўшга қадар (Very loose), олтинчи вариант - трекинсиз (No track) дастурнинг стандарт ҳолати бўйича ўрнатилган. Трекингни услуб таърифига киритиш мумкин.[2]

Трекинг вариантини танлаш Чарактер (шрифт параметрлари) режимда Сонирел (Бошқарадиган) палитрасидан фойдаланилган ҳолда бажарилади. Символлар режимларини ўзгартириш (сиқиш- тор шрифт ёки чўзиш- кенг шрифт ва ўта кенг шрифт) Set width (символнинг эни) опсияси ёрдамида амалга оширилади. Агар ҳарфлар эни ўзгартирилгандан сўнг трекинг вариантларидан бири ишлатилса, унда у символлар энини ўзгартириш учун ўтказилади.

Созлашнинг стандарт ҳолатида ҳар бир ёзилиш учун QuarkExpressда йирик кегелларда апрошларни кичкина қилиш ва майдаларида катта қилиш учун ростлаш мосламаси ишлатиладиган трекинг жадвали ишлаб чиқилган. Муайян шрифт учун тўғриланган трекинг жадвалидан фойдаланилган ҳолда Трачинг эдит (трекингни ўзгартириш) функционал имконият ёрдамида барча шрифт учун трекингни бериш ёки Style/Track буйруғи билан ёхуд Меасуреманц палитрасидан очиладиган Чарактер Атрибутес диалог ойнасининг Track Amount (Трекинг қиймати) параметри ёрдамида трекингни тўғрилаш мумкин.

Шрифтда апрошларни териш жуда ҳам масъулиятли операция, бунинг устига базавий апрошлар ҳамда дастурлаштирилган усул билан тўғриланадиган апрошлар ҳам кўзда тутилади. Апрошларни теришда хатога йўл қўйишлик матн яхши ўқилишининг кескин пасайишига олиб келиши мумкин.



1.4 расм. Фонт Навигатор дастури интерфейси

**Кернинг** – ТО, ГА, АВ каби ҳарфлар жуфтликлари ҳамда ўхшаш бирикмалар ўртасида апрошларни кўз билан бараварлаштириш. Кернингда муаммоли ҳарфлар ўртасидаги бўш жой кичраяди, тўғри ҳарфлар ўртасида эса, зарурият бўлганда катталашади. Теришда ҳарфларнинг муаммоли бирикмалари литеранинг битта оёқчасида қуйилади; бундай куймалар монолит ёки логотип деб аталар эди. Кернинг белгиларнинг муайян жуфтликларига мансуб. Кернинг атамаси Керн (инглиз) сўзидан келиб чиқади, бу эса символ очкосининг элементи кегел майдончаси ташқарисига осилиб қолишини билдиради<sup>1</sup>.

Компютерда матндаги маълумотларни қайта ишлашда шрифтга оид дастур ичига ўрнатилган кернинг жуфтликларининг жадвалидан фойдаланиш имконияти пайдо бўлди. Сифатли териш учун 300 тадан 700 гача муаммоли ҳарфларнинг жуфтликлари етарли деб ҳисобланади. Сарлавҳаларни ҳамда 12 пт дан ва ундан катта кегл билан матнни теришда кернингдан фойдаланиш мақсадга мувофиқ. Майда кеглларда ҳарф элементларининг бузилиши ва

<sup>1</sup> Claudia McCue, Print production with Adobe Creative Cloud, USA, 2010

улар ёпишиб қолиши мумкин, шунинг учун кернинг халақит беради, уни дастур билан узиб қўйиш мумкин.

Quarqexpressда ҳар бир муайян ёзилиш учун кернингнинг тўғриланган қийматлари билан жадвални тузиш мумкин. Quarqexpressда кернингни Style/Kern буйруғи билан бериладиган ёки Measyremens палитрасини ишлатиб, Kern Amount параметри ёрдамида қўл билан тўғрилаш мумкин; бунда кернингни бериш лозим бўлган символларни ажратиб қўйиш, сўнг эса талаб этиладиган қийматни кўрсатиш керак.

Page Makerда матн кернингнинг бир нечта усуллари мавжуд: қўлда ва автоматик равишда. Автоматик кернинг - шрифт кеглини 0,001 гача бўлган аниқлиги билан шрифтга оид файлда белгиланган қоидалар бўйича символларнинг муаммоли жуфтликлари ўртасидаги интервалларни тузатишдан иборат. Созлашнинг стандарт ҳолатида Page Maker 12 пт кегл билан терилган матнда автоматик равишда жуфтликлар кернингни бажаради (яъни жуфтликлар апрошини текислайди). Жуфтликларнинг автоматик кернинг сатр бошининг атрибути бўлиб, услубнинг таърифига киритилиши мумкин, бунинг учун Type (Текст) менюсидан Параграф (Сатр боши) буйруғини танлаш ва Параграф Spasing (сатр боши параметрлари) диалог ойнасида Spasing (Интерваллар) тугмасини босиш керак. Шундай қилиб кернингни автоматик режими ишлаши, уни қайтариши ёки автоматик кернингни қўллаш лозим бўлган шрифтнинг энг кичик ўлчамини аниқлаш мумкин бўлади.

Қўл кернинг - қўлда ҳарфларнинг танланган жуфтликлари ўртасидаги интервалларни ўзгариш (кичрайиши ёки катталашини) жараёни. Кернингда интервалларнинг ошиб кетиши юмалоқ “шпация” (ишлатилаётан шрифт кеглига тенг оралик) энининг қисмларида ифодаланади. Қўл кернингда энг кам ошиб кетиш юмалоқ (кегелли) шпациянинг 0,01 қийматига тенг. Қўлда ҳарфлар жуфтликларининг кернингини бажариш учун улар ўртасига киритиш кўрсаткични ўрнатиш ва Control (бошқариш) палитрасидан фойдаланиш керак.

Буюртма кернинг - кейинги кўл кернинг учун матннинг ажратиб кўйилган фрагментида символларнинг барча жуфтликлари ўртасидаги интервалларни баҳолаш усули. У фақат Post Script (Type 1) шрифтлар учун ишлатилади. Кернинг зичлигининг қиймати (0,00дан 1,00 гача) Kern Strenht (Кернинг зичлиги) майдонига киритилади.

## **1.2. Шрифтдаги оптик иллюзиялар (кўзнинг алданиши) ва уларнинг компенсациялари**

Символларнинг айрим график шакллари ўқувчиларда (китобхон) тасвирнинг нотўғри геометрик тузилмасини ҳис эттирадиган оптик иллюзиялар пайдо бўлишини юзага келтиради. Масалан, эни бир хил бўлган иккита чизиқлардан (вертикал ва горизонтал) горизонтал чизиқ қалинроқ кўринади, шунинг учун айрим шрифтларда горизонтал бириктирувчи шрифт вертикал чизиққа нисбатан тахминан 2-5% га ингичкароқ қилинади. Шу сабабли юмалоқ штрихларда ғудда (наплив) ларнинг қалинлиги тўғри вертикал штрихларнинг қалингидан 5 -7% га каттароқ бўлиши керак.

«Н» ҳарфининг геометрик равишда ўртада жойлашган ўрта чизиғи (бириктирувчи чизиқ) ўртасидан пастроққа жойлашгандек туйилади.

Баландлиги бўйича «Н» ҳарфга тенг бўлган «А» ва «О» ҳарфлари ўлчами бўйича кичикроқ туйилади. Тўғри бурчак белгиларга нисбатан юмалоқ ва учбурчак белгилар кўзга кичикроқ кўринишини компенсация қилиш учун ҳам тўғри бурчак белгилар кўзининг ўлчамига нисбатан камида 2% га юқори (паст) қилинади.

Шрифтдаги оптик компенсацияларнинг даражаси ва шакли шрифт гарнитураси ва муайян белгининг шаклига боғлиқ.

## **1.3. Матни безаш учун ишлатиладиган дастурлар**

Босма нашрларни турларга бўлганда уларнинг нафақат тури ва тавсифи инобатга олинади, балки яна унинг матбаа безалишининг хусусиятлари, териш ва саҳифалашнинг мураккаблиги, тасвир ва расмларининг тури ва

фоизи, қайта ишлаш ва пардозлаш сифатига талаблар, фойдаланиш ва сақлаш шароитлари ҳам инобатга олинади<sup>1</sup>.

Териш турлари мураккаблигига қараб тўртта гуруҳга бўлинган.

**Биринчи гуруҳ** – оддий матнни унча кўп бўлмаган мураккабликлар ва ажратишлар (10% гача) билан териш, масалан бадиий адабиётнинг асосий матнини (узлуксиз, яхлит) териш.

**Иккинчи гуруҳга** мураккаблашган матнни териш киради, у 25% гача турли ажратишлар, чет эл сўзларининг аралашмаси ва айрим бир сатрли формулаларни ўз ичига олади. Ушбу гуруҳга ритмлашган матнлар, драматик асарлар, ўрта мактаб ёшидагилар учун дарсликлар киради.

**Учинчи гуруҳга** мураккаблашган матнни териш киради, у 50% дан ортиқ бир неча алифболарнинг шрифтларини қўллаш билан ажратишлардан иборатдир. Бу гуруҳга библиографик матнлар, бир қатор луғатлар, техник адабиёт киради.

**Тўртинчи гуруҳга** алоҳида мураккаб аралаш матнни териш киради. Булар луғатлар, жадваллар, кўп сатрли математик ва кимёвий формулалар, аксидентли териш.

Мураккаблик гуруҳи, одатда, барча нашрга бутунлигича аниқланади, бироқ мураккаблик гуруҳини айрим қисмларга ҳам аниқлаш мумкин.

**Китоб нашрлари** брошюраларга (5 дан 48 бетгача ҳажмдаги) ва китобларга (48 бет ва ундан юқори ҳажмдаги) бўлинади. Китоб нашрининг тури ва ҳажми, фойдаланиш жадаллиги, расмли материалнинг тури ва сони, адади, териш бўйича мураккаблигига қараб китоблар бир қатор гуруҳларга бўлинади. Китоб нашрлари тематик ва истиқболли режаларга мувофиқ равишда чиқарилади. Журналлар учун уларни нашр қилишда даврийлик хосдир ва одатда, улар юмшоқ муқовага безакланади. Журналлар қуйидаги турларга бўлинади.

---

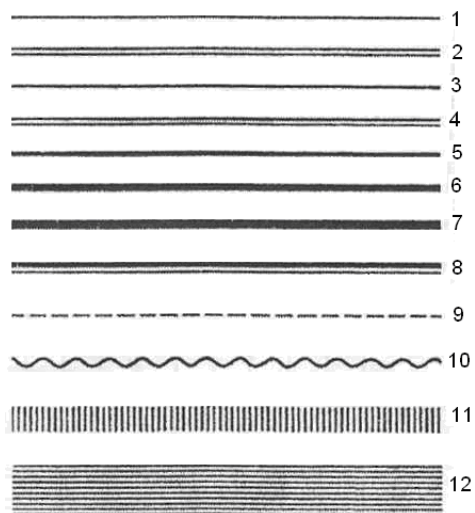
<sup>1</sup> И.А. Никулина, Верстка, Дизайн и допечатная подготовка в полиграфическом процессе, Краснодар, 2014



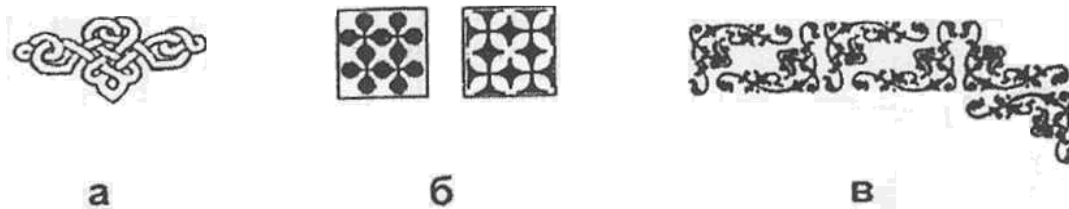
№	Китоб нашрининг тури	Нашрининг хусусияти			
		териш нинг мурак- каблиги	расмларнинг тури	расмнинг фоизи (ўрта хисобда)	ишлати-лиши
1	Тарихий адабиёт	1	оқ – қора- рангли	25 - 85	Узлуксиз ўқиш ва сақлаш
2	Бадий адабиёт: а) алоҳида асарлар ва тўпламлар б) асарлар тўплами ва танланган асарлар	1 – 2  1 - 2	Бир-икки бўёқли-тўрт бўёқли бир –тўрт бўёқли ички матнли ёки 4- 8та қўшимча расмли варақа	5  1 - 5	узлуксиз ўқиш ва сақлаш (таёргарлик даражаси етарли бўлган ўқувсхилар учун)
3	Ўрта ва юқори ёшдаги мактаб ўқувсхилари учун дарсликлар	1 - 4	кўпинча бир рангли штрихли	5 - 15	узлуксиз ўқиш ва сақлаш
4	ОЎЮ ва ўрта махсус ўқув юртлари учун дарсликлар	1 - 4	кўпинча бир рангли штрихли	5	узлуксиз ўқиш ва сақлаш
5	Ишлаб чиқариш йўриқнома нашрлари	2 - 4	кўпинча бир рангли штрихли	унча катта бўлмаган фоиз ёки расмсиз	танловли ўқиш
6	Энциклопедиялар ва энциклопедик турдаги луғатлар: а) энциклопедиялар; б) луғатлар	4 4	рангли бўлиши мумкин йўқ	унча катта бўлмаган фоиз йўқ	танловли ўқиш ва сақлаш  танловли ўқиш ва сақлаш
7	Мактабгача ва кичик мактаб ёшидаги болалар учун бадий адабиёт	1	оқ – қора ва рангли тусли ва штрихли	50% дан ортиқ	узлуксиз ўқиш ва сақлаш
8	Ўрта ва катта ёшдаги мактаб болалари учун бадий адабиёт	-	оқ – қора ва рангли тусли ва штрихли	50% дан кам	яхлит ўқиш ва сақлаш
9	Кичик мактаб ёшидаги болалар учун дарсликлар	1	кўпроқ рангли штрихли	20 - 40	яхлит ўқиш ва сақлаш
10	Расмий ҳужжатлар ва расмий – маълумотли нашрлар	1	-	-	Танловли ўқиш

Гарнитура чизилиши турлича бўлган орнаментларни бирлаштиради.

Дизайнернинг вазифаси шундан иборатки, орнаментли композицияларнинг тузилиши қонуний тавсифга эга бўлиши ҳамда орнаментнинг алоҳида график элементлари ўзаро уйғунлашган бўлиши лозим<sup>1</sup>.



Расм 1.5. Чизғич турлари: 1- ингичка чизикли, 2- иккитали ингичка чизикли, 3- нимқора, 2п; 4-рантли 2п; 5-қора 2п; 6-қора 3п; 7-қора 4п; 8-рантли 4п; 9-пунктирли 2п; 10-тўлқинсимон 2п; 11-штрихли 6п; 12-ассюре 12п.



Расм 1.6. Раппорт: а- қатор тузиш учун; б – фонли; в – бурчакли

Орнаментли композицияларнинг тузилиши ритмик ва аритмик (ритмли ва ритмсиз) бўлиши мумкин. Орнаментлардаги ритм дейилганда график элементларнинг (якка ёки аралаш) маълум тартибда кетма – кет келиши тушунилади.

Ритмли тузилишлар бир ёки икки элементдан ташкил топса содда, бир неча элементлардан ташкил топса, мураккаб дейилади.

<sup>1</sup> <http://www.whim.ru/about/whimpedia/504/>

Аритмик акцидентли орнаментлар танланган текисликни тизимсиз қўйиб чиқилган элементлар билан бир текис тўлдириш принципида тузилади, бироқ бунда куйидаги талаблар бажарилиши лозим: турли элементлар шакли ва тўйинганлиги бўйича контрастли бўлиши мумкин, бироқ барчаси учун умумий берк ёки диагонал ритмга эга бўлиши лозим. Теришда оралик элементлари сатр ичида, сатрлар орасида ва саҳифада ораликларни ҳосил қилиш учун қўлланилган. Сатр ичи ораликларининг ўлчамлари – шпациялар матнга компютерда ишлов беришда ҳам қўлланилади. Шпациялар эни териш кеглига тенг бўлган кеглли (яхлит), эни кеглнинг  $\frac{1}{2}$  қисмига тенг бўлган айрим кеглли (айрим яхлит) ва ингичка бўлиши мумкин. Сўзлараро оралик, абзац чекиниши ва торайтиришлар шпацияларда берилади. Шпон – оралик чизғич бўлиб, теришда интерлиньяжни ошириш учун қўлланилган. Шпонлар кегли (қалинлиги) бўйича 1, 2 ва 4 п ли бўлган. Кеглга боғлиқ ҳолда “шпонли” теришда турли қалинликдаги чизғичлардан фойдаланилган, масалан, шрифт кегли 10 п бўлганда икки пунктли шпон танланган, бу компютернинг стандарт ҳолати учун қабул қилинган 120% ли интерлиньяжга мос келади.

### **Назорат саволлари:**

1.1. Шрифтга оид символларнинг конструкцияси (тузилиши) қандай бўлиши мумкин?

1.2. Шрифтдаги оптик иллюзиялар (кўзнинг алданиши) ва уларнинг компенсацияларини келтиринг.

1.3. Матрни безаш учун ишлатиладиган дастурларлардан қайсиларини биласиз?

### **Фойдаланилган адабиётлар:**

1. Claudia McCue, Print production with Adobe Creative Cloud, USA. 2010
2. Helmut Kipphan, Handbook of Print Media, Germany 2014
3. И.А. Никулина, Верстка, Дизайн и допечатная подготовка в полиграфическом процессе, Краснодар, 2014
4. <http://www.whim.ru/about/whimpedia/504/>
5. <http://dic.academic.ru/dic.nsf/ruwiki/1601416>
6. <http://www.photonics.com/Article.aspx?AID=57776>

## 2-мавзу: Газета макети. (терминлар, макет турлари ва саҳифалаш қоидалари).

### Режа:

2.1. Газета ўлчам меъёрлари.

2.2. Ахборотли нашрларнинг жанр структураси.

*Таянч иборалар:* газета, ўлчам, меъёр, титул, саҳифа, макет, подборка, очко, фонар, тақвим, афиша, плакат, акцидент маҳсулот

**Газета** – расмий нашр, у ижтимоий-сиёсий, ишлаб чиқариш, иқтисодий ва шунга ўхшаш масалалар бўйича тезкор ахборот, долзарб материаллар ва рекламага эга.

Газеталар, журналларга ўхшаб, нашр этилишда даврийлиги билан тавсифланади. Газетани ишлаб чиқаришда таёрлаш муддатлари қатъий график бўйича жуда қисқа бўлиб, унинг бажарилишини нашриёт ёки таҳририятдан маъсул чиқарувчи назорат қилиб туради.

### 2.1. Газета ўлчам меъёрлари

Қуйидаги газета ўлчамлари кўзда тутилган: А2 (420x594 мм), 60x84 см варақнинг ½ қисми; А3 ўлчам (297x420 мм) – А2 ўлчамнинг ½ қисми; А4 ўлчам (210x297 мм) - А3 ўлчамнинг ½ қисми.

Газета маҳсулотлари учун безашнинг биринчи ва иккинчи вариантлари ишлатилади, бироқ саҳифадаги хошиялар турли бўлиши зарур.

Ҳар бир газетани безашнинг ўзига хос услуби мавжуд, бироқ саҳифада материални жойлаштириш ва ўқувчининг диққат эътиборини энг зарур муҳим мавзуга жалб қилиш ва асосийсини ажратиш барча газеталар учун асосий ҳисобланади. Газетали саҳифанинг композицияси энг аввало газетанинг ўлчамига, матнли устунлар ўлчами ва уларнинг териш кеглининг тўғри танланганлиги билан уйғунликдаги сонига боғлиқдир. Саҳифанинг композицияси безакловчиларнинг муҳим вазифаси ҳисобланади.

Ихтиёрий ҳолда тўғри тўрт бурчакли ўлчамга интилиш керак, унда томонлар 2 дан квадрат илдизга худди бир сонидек ўзаро нисбатда бўлади

(1:1,414), у олтин тўғри тўрт бурчак деб аталади. Кўрсатилган тамойил А сериянинг (МОС –ХСТ –халқаро стандартлаштириш ташкилоти ёки ИСО) Европа қоғоз стандарти асосида бўлиб, қоғознинг стандарт ўлчамларида ҳамда матбаа нашрларнинг стандарт ўлчамларида қўлланилади.

А2 газеталарда 2,5дан 4,5 кв гача устундаги сатрлар ўлчами билан 6-7 устунли саҳифалар устуворлик қилади. А3 ўлчамдаги газетали саҳифаларни 3-5 устунга, А4 ўлчами эса – кўпроқ икки устунга саҳифаланади. Уч устунли макет матбаада асосан журналларни, ахборот бюллетенларини, каталоглар, газеталарни саҳифалашда тарқалган. У сарлавҳаларни, расмлар, реклама эълонларини бир, икки ва учта устунга жойлаштиришга имкон беради. Газеталарни 6-7 устунли саҳифалашда кенгроқ мослашувчан модулли тўр ишлатилади, у турли ўлчамлардаги график элементларни қўллаш имконини беради<sup>1</sup>.

Газетанинг эни бўйича ўлчами устунларнинг квадратлардаги энининг ўлчамлари плюс сисерога каррали устунлар ўртасидаги оралиқ ўлчами билан кўрсатилиши мумкин.

Газета маҳсулотининг ўлчамини танлаш қуйидагиларни инобатга олган ҳолда амалга оширилади:

- нашр турининг матбаа ва нашриёт хусусиятлари;
- фойдаланишнинг хусусиятлари;
- ўқишга қулайлиги;
- техник-иқтисодий кўрсаткичлар.

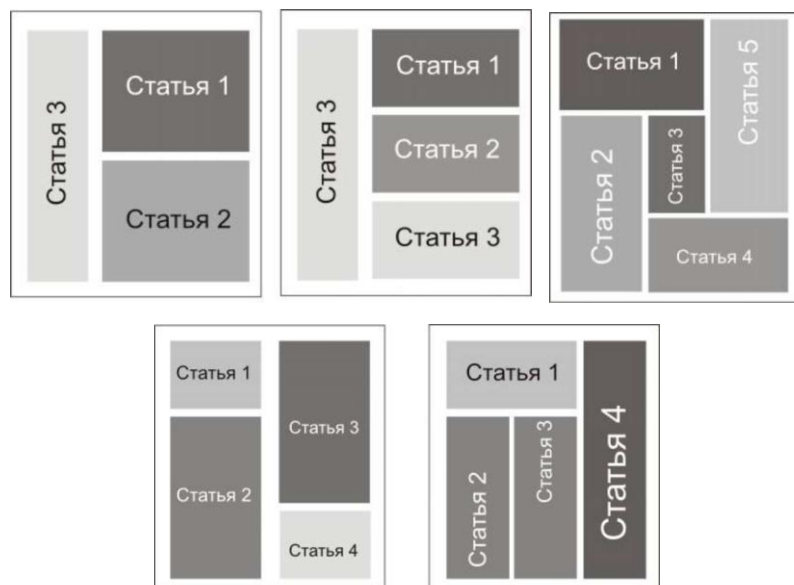
Ўқишга қулайлик кегл ва интерлиньяжнинг устун ўлчами билан уйғунлиги орқали аниқланади. Матн терилганда 5,5-6,75 кв. ўлчамда 10-11рт кегли билан терилган матнни ўқиш қулай бўлади; 2,5-4,5 кв. - 9рт; 2 дан 3 <sup>3</sup>/<sub>4</sub> кв. да 8-6 рт. Интерлиньяжни 120% кеглигача орттириш қулай ўкилувчанликни оширади.

---

<sup>1</sup> Никулина, Верстка, Дизайн и допечатная подготовка в полиграфическом процессе, Краснодар, 2014

## 2.2. Ахборотли нашрларнинг жанр структураси

Газетанинг титули газета саҳифаси энининг ёки тўлиқ ўлчамнинг ярмидан кам бўлмаганини ташкил этиши керак. Титулнинг минимал баландлиги 50 мм, максимал баландаги– 100 мм. Титул билан битта чизиқда маълумотли ахборот рамкаси жойлашиши мумкин. Газетанинг номи доимо юқори чап бурчакда ёки биринчи саҳифанинг юқори сатрида жойлашади. Титулнинг асосий элементлари: газетанинг номи, газетани чиқарувчи ташкилотнинг номи, тақвимли маълумотлар ва чиқиш сони. Номнинг матни терилган ёки чизилган бўлиши мумкин<sup>1</sup>. [1]



2.1- расм. Газета макети турлари

Ном қуйида келувчи матндан кўпинча қалин чизғич билан ажратилади. Тақвимли маълумотлар ва чиқиш сони газета номи остига ёки ўнг томонда рамкада жойлаштирилади.

**Бош мақола** биринчи саҳифанинг чап юқори қисмида жойлаштирилади. У энг катта ўлчамга терилади ва бир неча устунга саҳифаланади. Кеглда ҳам газетанинг асосий матнини териш учун фойдаланилаётган энг каттаси олинади. Бош мақола бошқа материалдан чизғич билан ажратилади ёки рамкага олинади.

Расмий материаллар бош мақоладан сўнг келади.

<sup>1</sup> Claudia McCue, Print production with Adobe Creative Cloud, USA, 2010

**Подборка** - мавзу бўйича бир турли материал. У бир неча устунда жойлаштирилади ва битта умумий сарлавҳа - “шапка” билан бирлаштирилади. Подборкалар мавзули ва турли мавзули бўлиши мумкин. Подборкага кўпинча ахборот тавсифига эга катта бўлмаган мақолалар (интервью, репортажлар, хабарлар) бирлаштирилади. Подборка саҳифанинг тепасида ёки пастида саҳифаланади ва бошқа материалдан ажратилади. Агар подборкалар бир нечта бўлса, улар рамкага бирлаштирилади, катта подборка газетанинг разворотида (ички бетида) умумий “шапка” остида саҳифаланади<sup>1</sup>.

**Ойна** – мақола ёки расм, саҳифанинг юқори ўнг бурчагида саҳифаланади. Ойна матндан чизғич билан ажратилади.

**Фонар** (фонус) – саҳифанинг маркази ёки пастида икки-уч устунда саҳифаланган мақола (расм) бўлиб, бошқа материалдан қалин ёки шаклдор чизғич билан ажратилади. Фонарнинг баландлиги унинг энидан катта бўлиши лозим.

Катта ўлчамдаги **тақвимлар** (масалан, деворли, варақланадиган, табел-календарлар) 70x90, 60x90, 60x84, 60x70 см ўлчамларининг  $\frac{1}{4}$  улушида чиқарилади: 84x108, 70x108, 70x100, 60x108, 70x90, 60x90 ва 60x84 см ўлчамларининг  $\frac{1}{8}$  улушида чиқарилади. Тақвимларнинг ўлчамлари кесишгача 350x450 мм дан 210x300 мм гача бўлади.

Ўрта ўлчамдаги тақвимлар (китоб туридаги, деворли ва столусти табел-тақвимлар ва ҳоказо) 84x108, 84x100, 70x108, 70x100, 75x90 ва 60x84 см ўлчамларнинг  $\frac{1}{16}$  улушида, 84x108, 70x108, 70x100, 75x90, 70x90 ва 60x90 см ўлчамларнинг  $\frac{1}{32}$  улушида чиқарилади.

Кичик ўлчамдаги тақвимлар (узиладиган, деворли, столусти варақланадиган, чўнтакли ва ҳоказо) 60x84 см ўлчамли  $\frac{1}{32}$  улушида ва 84x108, 70x108, 70x100, 60x90 ва 60x84 см ўлчамларнинг  $\frac{1}{64}$  улушида чиқарилади. Чўнтак тақвимларининг максимал ўлчами -  $75x90^{\frac{1}{32}}$ . Миниатюралари тақвимлар таёр ҳолда катта тарафдан **100 мм** дан ортик

---

<sup>1</sup> Helmut Kipphan, Handbook of Print Media, Germany 2014

бўлмаган ўлчамга эга бўлиши керак; тақвимнинг эни унинг баландлигидан ортиқ бўлган ўлчамга йўл қўйилади, масалан, 225x150 мм. Миниатюралар тақвимларни босиш учун қоғознинг ностандарт ўлчамлари ҳам ишлатилиши мумкин, масалан, 48x65, 65x85, 65x98 мм ва ҳоказо.

Мустақил изонашрлар (репродукциялар, кўрғазмали қўлланмалар ва ҳок.) открыткалар ва афиша-плакатли акциденциялар қоғознинг  $\frac{1}{2}$ ,  $\frac{1}{4}$ ,  $\frac{1}{8}$ ,  $\frac{1}{16}$  улуши стандарт ўлчамларида ёки яхлит варақда чиқарилади; қоғознинг стандарт ўлчамли ностандарт улушларидан фойдаланишга ҳам йўл қўйилади ( $\frac{1}{16}$ ,  $\frac{1}{12}$  ва ҳоказо).

**Афиша-плакатли акциденцияларнинг ўлчамлари** стандарт ўлчамли қоғознинг ўлчамлари ёки унинг улушлари ва елимлаш шароитлари билан аниқланади. Стандартлардан 10 баробар кўп бўлган ўлчамлар ишлатилиши мумкин. Теришнинг ўлчамини танлашда алоҳида эътиборни хошияларнинг ўлчамларига қаратиш керак, чунки акциденциянинг ушбу тури учун хошиялар муҳим безаш элементи ҳисобланади.

Қоғознинг ўлчами, саҳифа ўлчами ва **кичик аксидентли шаклларни** таёрлашда хошияларнинг ўлчамлари нашрнинг тури ва вазифаси билан аниқланади. Масалан, ёрликлар туридаги акциденция, фирма бланклари А4(210x297 мм) стандарт қоғознинг қатъий маълум ўлчамларига эга бўлиши керак; чўнтак нашрлари (таклифномалар, ташрифномалар, ҳужжатлар ва ҳоказо) кесишдан сўнг 105x150 мм дан ортиқ бўлмаган умумий ўлчамга эга бўлишлари керак, демак, саҳифанинг максимал ўлчами  $5 \frac{1}{4} \times 8$  кв бўлиши керак<sup>1</sup>.

Дастурлар туридаги нашрлар кўпинча  $\frac{1}{16}$  ёки  $\frac{1}{32}$  улушли 60x84 см ўлчамдаги стандарт қоғозга босилади. Ностандарт ўлчамларга ҳам йўл қўйилади.

Саҳифада аксидентли теришнинг жойлаштирилиши китобли ўлчамда бўлиши мумкин, бунда саҳифанинг эни унинг баландлигидан кичик бўлади, ёки албомли ўлчамда бўлиши мумкин, бунда саҳифанинг баландлиги унинг

---

<sup>1</sup> Helmut Kipphan, Handbook of Print Media, Germany 2014



энидан кичик бўлади. Шу билан бир вақтда конкрет аксидент иш учун саҳифанинг сони ҳам танланади. Баъзи-бир аксидент нашрлар фақат бир саҳифали ва бир томонли бўлади (афишалар, плакатлар, эълонлар ва ҳоказо), бошқалари – бир саҳифали, бироқ икки томонли (ташрифномалар), хужжатлар – икки саҳифали, биртомонли таклифномалар, бланклар ва ҳоказо - икки саҳифали икки томонли. Реклама маҳсулотларининг баъзи турлари (проспектлар, буклетлар ва ҳоказо) битта букланган тўрт саҳифали ва брошюра кўринишида симлар билан тикилган ёки тикмасдан параллел букланган кўп саҳифали бўлиши мумкин, бу аксидент нашрларни таёрлашни сезиларли даражада енгиллаштиради ҳамда уларга маълум чиройлиликни беради. Саҳифанинг ўлчами ва аксиденцияни безаш варианты (ҳошиялар ўлчами) ҳар доим ҳам китоб-журнал нашрларини безаш қоидаларига бўйсунмавермайди. Масалан, бир қатор аксидент нашрлар учун ҳошиялар ва бўшлиқлар безашнинг қўшимча воситаси бўлиши мумкин.

Аксидент маҳсулот кўп ҳолларда тўғри тўрт бурчак шаклига эга бўлади. Оптик иллюзиялар (алданишлар) натижасида ҳамма тўғри тўрт бурчаклар ҳам кўз билан яхши илганмайди. Томонлари 1:1,5 ва 1:1,7 нисбатга эга бўлган тўғри тўрт бурчаклар кўз билан яхшироқ қабул қилинади, бунда саҳифанинг ўлчамлари 3x5, 5x8, 7x11 кв ва ҳоказо бўлади.

Реклама нашрлари учун кўпинча узайтирилган ўлчамлардан фойдаланади.

### **Назорат саволлари:**

1. Газета ўлчамлари қайси меъёрлардан фойдаланилади?
2. Ахборотли нашрларнинг жанр структурасини айтиб беринг.

### **Фойдаланилган адабиётлар:**

1. Claudia McCue, Print production with Adobe Creative Cloud, USA.2010
2. Helmut Kipphan, Handbook of Print Media, Germany. 2014
3. И.А. Никулина, Верстка, Дизайн и допечатная подготовка в полиграфическом процессе, Краснодар, 2014
4. <http://www.whim.ru/about/whimpedia/504/>
5. <http://dic.academic.ru/dic.nsf/ruwiki/1601416>

### 3-мавзу: Журналларнинг дизайни ва дизайн услуби

#### Режа:

- 3.1. Журналлар дизайни.
- 3.2. Журнал элементлари.
- 3.4. Журналларни турига қараб безаш

*Тачнч иборалар: журнал, китоб, безаш, квадрат, журналли эълон, заставкалар, консовкалар, рамкалар, журнал ўлчами, китоб ўлчами*

#### 3.1. Журналлар дизайни

Журналлар учун безашнинг биринчи ёки иккинчи варианты ишлатилади. Ишлаб чиқариш базаси билан келишилган ҳолда безашнинг қўшимча вариантларини ишлатишга йўл қўйилади, масалан, ҳошиялар ўлчамларини камайтирувчи қўшимча вариантлар бўйича саҳифаларни безаш фақат кичик ҳажмли қилиб тикилган журналлар учун йўл қўйилади. Ҳошиялар ўлчамларини орттирувчи вариантларни қўллаш кўп ададли нашрлар учун тавсия этилмайди; ўлчам энини тикмасдан маҳкамлаганда ва устидан тикилганда  $\frac{1}{4}$  квадратга камайтириш ҳамда сим билан илиб маҳкамланганда ички варақлар учун 6 п га корешокда ораликларни камайтиришга йўл қўйилади.



3.1 –расм. Ўзбекитон ҳаво йўллари журнали макети

Журналнинг ўлчами йил давомида ўзгариши керак эмас.

Китоб-журнал маҳсулотлари ўлчамларининг кўп турли бўлиши туфайли чиқарилаётган маҳсулотнинг ҳажмини физик босма табоқларда солиштириш имкони жуда муаммолидир, шунинг учун чиқарилаётган маҳсулот ҳажмини солиштириш учун шартли (келтирилган) босма табоқ тушунчаси ишлатилади. Стандарт ва ностандарт ўлчамли нашрлар ҳажми шартли босма табоқларда қуйидагича аниқланади: маълум ўлчамдаги физик босма табоқлардаги нашр ҳажми келтириш коэффициентига кўпайтирилади (9-жадвал), у ишлатилаётган қоғоз ўлчами майдонининг 60x90 см ўлчами майдонига нисбати билан аниқланади

$$V_{ш.б.т} = V_{ф.б.т} \times K_k$$

Бу ерда

$V_{ш.б.т}$  – шартли босма табоқлар сони;

$V_{ф.б.т}$  - маълум ўлчамдаги физик босма табоқлар сони;

$K_k$  - шартли ўлчамга келтирувчи коэффициент.

3.1-жадвал

Қоғоз ўлчами, см	Босма табоқнинг майдони, см	Келтириш коэффициенти, $K_k$
60x84	5040	0,93
60x90	5400	1,00
70x90	6300	1,17
75x90	6750	1,25
70x100	7000	1,30
70x108	7560	1,40
84x108	9072	1.68

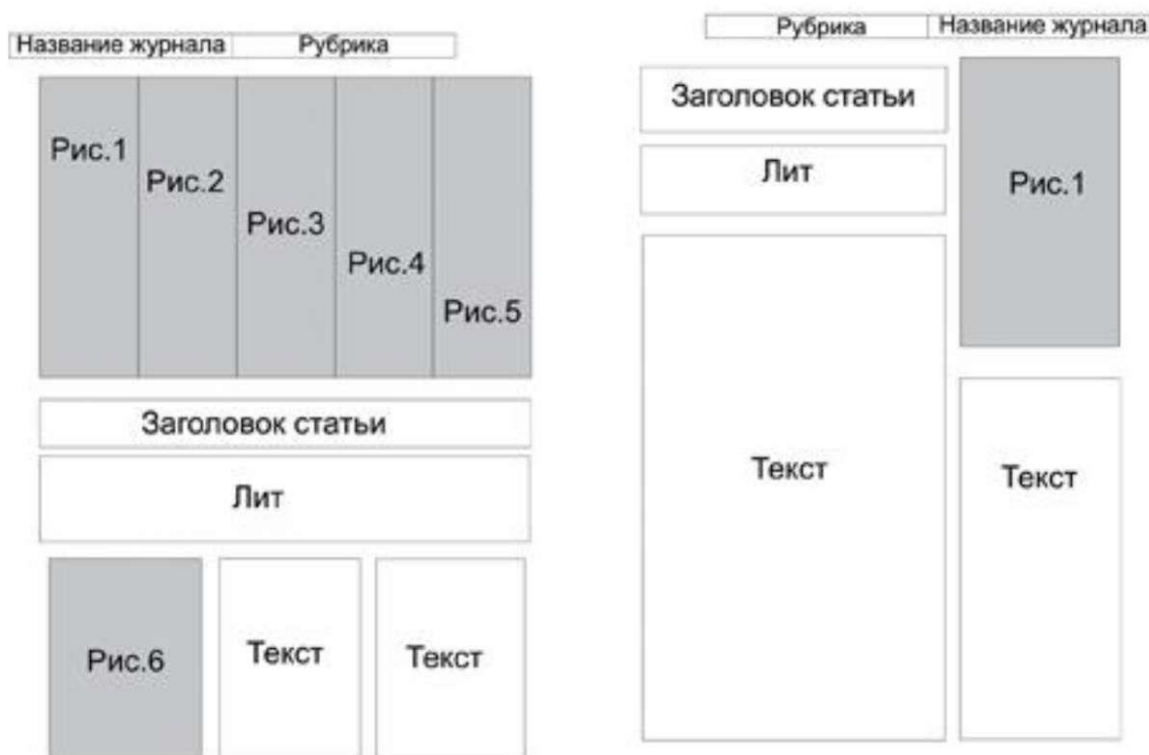
**Журналли эълонлар** библиографик (китобларга ўхшаш) ёки реклама тавсифига эга бўлиши мумкин. Рекламали эълонлар нафақат китоб ва журналларни, балки турли саноат ва маиший истеъмол предметларини реклама қилиши мумкин.

Реклама эълонларини расмлар, рамкалар, орнаментлар ва ҳоказолардан фойдаланиб безайдилар. Журналли эълонлар саҳифанинг ўлчамига ёки саҳифанинг қисмига терилади ( $\frac{1}{2}$  -  $\frac{1}{4}$ ,  $\frac{1}{8}$  ва ҳоказо).

Эълонлар матни турли гарнитуралар, кегллар ва ёзувларнинг шрифтлари билан терилиши мумкин, бироқ битта эълонни териш учун иккитадан ортиқ гарнитурадан фойдаланиш мақсадга мувофиқ эмас.

Эълонларда айрим сатрларни ва сўзларни ажратиш учун қуйидагилар ишлатилади: катта ҳарфлар, курсив ва нимқора ёзувлар, чизғичлар билан остини чизиш, контраст гарнитуралар, инициаллар, ажратишлар, бўёқнинг бошқа ранги, сатрларни турлича гуруҳлаш.

Майда эълонлар бир-бирдан чизғичлар ёки 2 пт бўшлиқ билан ажратилади.



### 3.2. Журнал элементлари

**Заставкалар, консовкалар, рамкалар** боб ва бўлимлар (заставкалар), якуний саҳифалар (консовкалар) ёки барча саҳифаларни рамкага олиш учун териладиган безак сифатида хизмат қилади.

Рамкага безаш учун турли хилдаги чизғичлар ва бордюрли орнаментлар ишлатилади. Матни рамкада безашда матн чизғичлардан ёки

орнаментдан четлари бўйича 6-12 пт га ҳамда юқоридан ва пастдан 24-36 пт га ажратилади. Заставка одатда орнаментли рапортдан фойдаланиб сатрларнинг тўлиқ ўлчамига терилади, консовка эса – кичрайтирилган ўлчамга терилади ва ўлчамнинг ўртасида ростланади.

Мустақил нашриёт аксиденцияси (проспектлар, буклетлар, реклама қоғозлари) асосий композицион қоидаларни инобатга олган ҳолда безалади, лекин кўпинча ҳеч қандай стандартларга бўйсунмайди<sup>1</sup>. [1]

### 3.3. Журналларни турига қараб безаш

Ҳар бир нашр турининг матбаа ва нашриёт хусусиятлари – матн тавсифи (наср, шеърлар, техник матн), жадвалларнинг сони ва ўлчамлари, формулалар ва расмлар;

- нашрларни сақлаш ва фойдаланишнинг хусусиятлари (китоб жавонида, столда ёки йўлда ўқиганда чўнтакда), тўлиқ ёки танлаб ўқиш;

- ўқишнинг юқори тезлиги билан аниқланадиган сатрнинг энг қулай ўқилувчан узунлиги, белги/с;

- нашрнинг ҳажми ва адади;

- техник-иқтисодий кўрсаткичлар;

- босишга қулайлик.

Нашр тури, ундан фойдаланиш ва сақлаш ва матннинг қулай ўқилувчанлиги асосий параметрлар бўлиб, ўлчамни дастлабки танлаш ва конкрет нашрни безаш вариантыни аниқлайди, териш саҳифаси ўлчамини танлашда теришнинг кегли асосий параметр бўлиб ҳисобланади.

Юқоридагини инобатга олиб, қиймати бўйича ўртача бўлган энг кўп қўлланиладиган китоб ўлчамларига қуйидагилар киради:  $60 \times 84^{1/16}$ ,  $60 \times 90^{1/16}$  саҳифа ўлчами  $6^{1/4}$  дан  $6^{3/4}$  кв. гача ва  $84 \times 108^{1/32}$  саҳифа ўлчами  $5^{1/2}$  дан 6 кв гача. 70% дан ортиқ жавонлар кўрсатилган ўлчамдаги китобларнинг ўлчамларига биноан стандартлаштирилган; босиш ускуналарининг катта қисми кўрсатилган ўлчамларни босиш учун мўлжалланган.

---

<sup>1</sup> Claudia McCue, Print production with Adobe Creative Cloud, USA, 2010

84x108<sup>1/32</sup> ўлчам бадий адабиётларни (асарлар тўплами ва айрим асарлар), оммавий тарихий ва сиёсий адабиётлари, илмий-оммабоп адабиётларни нашр қилиш учун ишлатилади. Катта жадвалли, формулали ўқув адабиёти ва ишлаб чиқариш йўриқномаларини босиш учун 60x90<sup>1/16</sup> ёки 60x84<sup>1/16</sup> ўлчамига афзаллик берилади. Ушбу ўлчамлар саҳифадаги расмлар катта бўлган нашрлар учун ҳам танланади.

ГОСТ 29.127-96 га биноан териш сатрининг узунлиги 7 кв бўлган 70x90<sup>1/16</sup> ўлчам билан мактабгача, кичик ва ўрта мактаб ёшидаги болалар учун нашрлар чиқарилади; 70x108<sup>1/16</sup> ўлчамда – алифбо туридаги нашрлар чиқарилади. Худди шу ўлчамлар сиёсий, илмий-оммабоп, кўп сонли жадваллар, мураккаб формулалар, ҳажмли график материалга эга ишлаб чиқариш ва маълумотнома адабиётини, олий ва касб-хунар ўқув юртлари учун дарсликларни чиқаришда ишлатилади. 70x108<sup>1/16</sup> ўлчами икки устунли териш билан кўп ҳажмли ва кўп сонли ички матнли расмга эга нашрларни босиш учун ҳам ишлатилади. Кўп томли ва серияли нашрларнинг алоҳида томлари ўлчам бўйича бир хил бўлиши керак<sup>1</sup>.

70x100<sup>1/16</sup> ўлчамда монографиялар, албом чиқарилади; санъат бўйича албом учун қуйидаги ўлчамлар ишлатилади: 60x90<sup>1/8</sup>, 70x90<sup>1/16</sup>, бироқ ностандарт ўлчамлар ҳам ишлатилиши мумкин, масалан, 60x108<sup>1/8</sup>, 62x102<sup>1/8</sup>.

70x100<sup>1/32</sup> ўлчам бадий адабиётнинг ихчам нашрларини ишлаб чиқариш учун ишлатилади.

Совға, эсдалик ва бадий адабиётнинг юбилей нашрлари оддий китоб ўлчамида (84x108<sup>1/32</sup>, 60x84<sup>1/16</sup>, 60x90<sup>1/16</sup>), катта ўлчамда (60x90<sup>1/8</sup>, 84x108<sup>1/16</sup>, 70x100<sup>1/16</sup>, 70x108<sup>1/16</sup>) ва ихчам (70x90<sup>1/32</sup>, 60x90<sup>1/32</sup>, 60x84<sup>1/32</sup>) бўлиши мумкин, бироқ ўлчам бўйича ностандарт ҳам бўлиши мумкин, масалан, 84x90<sup>1/32</sup>, 60x100<sup>1/16</sup>, 60x108<sup>1/16</sup>.

75x90<sup>1/32</sup> ўлчами ихчамлик билан тавсифланади ва бадий адабиёт, тарихий, илмий-оммавий нашрлар ва маълумотномаларнинг оммавий нашрлари учун ишлатилиши мумкин.

---

<sup>1</sup> И.А. Никулина, Верстка, Дизайн и допечатная подготовка в полиграфическом процессе, Краснодар, 2014

Махсус мосламаларсиз ўқиладиган миниатюралли китоб нашрнинг ўлчами варақли қоғоз стандарт ўлчамининг  $\frac{1}{64}$  -  $\frac{1}{128}$  улушини ташқил қилади, бу таёр нашр ўлчамларини 100x100 мм ортиқ бўлмаслигини таъминлайди.

Энциклопедиялар, энциклопедик турдаги луғатлар ва икки устунли териш билан маълумотномаларни 84x108 $\frac{1}{16}$  ўлчам билан, луғатлар, маълумотномалар, йўриқномали адабиётлар – 60x90 $\frac{1}{32}$ , 70x90 $\frac{1}{32}$ , 70x90 $\frac{1}{128}$  ўлчам билан чиқарилади.

Нашрнинг ўлчамини танлашда унинг ҳажмини инобатга олиш зарур, чунки ташқи безалиши, қурилмаси, материал, китоб тахламларини маҳкамлаш усуллари, муқова ёки жилднинг тури нафақат унинг тури, вазифаси ва нашрдан фойдаланишга, балки унинг ҳажмига ҳам боғлиқ бўлади.

Босиш ва китоб тахламларини маҳкамлаш усули баъзи ҳолларда саҳифа ўлчамларини аниқлайди, масалан, тикмасдан елимли маҳкамлаш усулида ёки устидан тикишда саҳифанинг кенглиги барча нашрда бутунлай камаяди (корешокдаги тақсимланиш нисбати ўзгаради), илиб тикишда эса 64 бетдан ортиқ ҳажмдаги нашрлар ички варақларнинг корешокдаги тақсимланиш нисбати 33-саҳифадан бошлаб камаяди.

Нашрларнинг қулай ўқилувчанлиги китоб-журнал нашрларида ўлчамни танлашда аниқловчи параметр бўлиб ҳисобланади; таёр маҳсулот босма табоқларининг сони яхлит (баъзида ярми билан) бўлиши керак, бунга нашрларнинг техник безалишида эътибор бериш керак.

Китоб нашрларининг ўлчамини якуний танлаш нашрнинг ҳисобланган макети таёрлангандан сўнг бажарилиши мақсадга мувофиқдир, бунда қўшимча параметрларни инобатга олиш зарур: ўқишга қулайлик ва ададни босиш учун қоғознинг сарфланиши. Масалан, айнан бир хил нашрни босиш учун, бир хил матбаа жиҳатдан безалган, иккита ўлчамларни: 60x84 $\frac{1}{16}$  ва 60x90 $\frac{1}{16}$  таққослаш шундай хулоса қилиш имконини берди, 60x84 $\frac{1}{16}$  ўлчам ишлатилганда 8% ортиқ қоғоз керак бўлар экан.

**Журналлар учун** безашнинг биринчи ёки иккинчи варианты ишлатилади. Ишлаб чиқариш базаси билан келишилган ҳолда безашнинг

қўшимча вариантларини ишлатишга йўл қўйилади, масалан, ҳошиялар ўлчамларини камайтирувчи қўшимча вариантлар бўйича саҳифаларни безаш фақат кичик ҳажмли қилиб тикилган журналлар учун йўл қўйилади. Ҳошиялар ўлчамларини орттирувчи вариантларни қўллаш кўп ададли нашрлар учун тавсия этилмайди; ўлчам эини тикмасдан маҳкамлаганда ва устидан тикилганда  $\frac{1}{4}$  квадратга камайтириш ҳамда сим билан илиб маҳкамланганда ички варақлар учун 6 п га корешокда ораликларни камайтиришга йўл қўйилади. Журналнинг ўлчами йил давомида ўзгариши керак эмас.

### **Назорат саволлари:**

- 3.1. Журналлар дизайни қандай дастурий воситалардан фойдалаилади?
- 3.2. Журнал элементлари (заставкалар, консовкалар, рамкалар) тўғрисида маълумот беринг.
- 3.4. Журналларни турига қараб қандай безалади?

### **Фойдаланилган адабиётлар:**

1. Claudia McCue, Print production with Adobe Creative Cloud. USA.2010
2. Helmut Kipphan, Handbook of Print Media, Germany. 2014
3. И.А. Никулина, Верстка, Дизайн и допечатная подготовка в полиграфическом процессе, Краснодар. 2014
4. <http://www.whim.ru/about/whimpedia/504/>
5. <http://dic.academic.ru/dic.nsf/ruwiki/1601416>
6. <http://www.photonics.com/Article.aspx?AID=57776>



## 4-мавзу: Китоб дизайни.

### Режа:

4.1. Китоб турлари.

4.2. Китоб макетлари.

4.3. Китобларни турига қараб безаш.

*Таянч иборалар: китоб, саҳифалаш, расм, макет, асл нусха макети, саҳифанинг макети, модулли тўр, эскиз.*

### 4.1. Китоб турлари

Китоб нашрнинг глобал макетини моделлаш ва ҳисоблаш китоб нашрларнинг саҳифа структурасини таҳлил қилгандан сўнг мумкин бўлади, у куйидаги тавсифли саҳифаларни ажратиш имконини беради:

- конкрет нашр ичида бир хил сатрлар сонига эга тўлиқ саҳифалар;
- бошланғич (кўпинча спускли) ва охириги – тўлиқ бўлмаган саҳифалар, маълум сатрлар сонига эга бўлиб, тўлиқ саҳифа сатрлари ва спуск сатрлари ўртасидаги фарқни ташкил этади;
- расм ёки кўшимча матн қирқиладиган қилиб саҳифаланган саҳифалар.

Семантик аломат бўйича китоб нашрларининг матнли ахбороти куйидагиларга бўлиниши мумкин:

- муаллифлик, кўрсатилган саҳифаларни асосий матн билан тўлдирувчи, у белгиларда (б.) ўлчанади ёки кеглига ёхуд интерлиньяжли теришга каррали бўлган кўшимча матн ёки расмларни саҳифалаш учун деразалар кўринишида ўлчанади;
- нашриётли, саҳифали нисбатга келтирилган безаш элементларини ўз ичига олган ҳолда.

Ҳар бир конкрет нашрни босиш учун физик ва шартли босма табоқларни ва қоғознинг оғирлиги миқдорини ҳисоблаш нашрнинг ҳисобланган макетини таёрлашнинг якуний вазифаси ҳисобланади, ундан ташқари, бу жуда муҳимдир. Нашрни матбаа томонидан безалишининг (ўлчам, шрифтли безаклаш) энг яхши варианты, унинг тури ва хусусиятлари

қуйидаги параметрларни инобатга олган ҳолда танланиши мумкин: ададни босиш учун қоғознинг энг кам сарфланишида нашрни бадий безаш (безаш элементлари ва нашриёт ахборотини жойлаштириш учун етарли сондаги саҳифалар). Нашр макетини таёрлаш услубиятидан фойдаланиб (ихтирога патент № 2172027), ҳар бир нашрнинг ҳажми физик табоқларда қулай босиладиган бўлиши мумкин, яъни бутун ёки бутун ярми билан босма табоқлар сонига эга бўлиши мумкин, бу сезиларли даражада қайта саҳифалашни олдини олиши мумкин<sup>1</sup>.

Барча кўрсатилган тавсифли саҳифаларнинг сифимини ҳисоблаш услубияти саҳифалаш жараёнида шаблон саҳифаларни яратиш учун ишлатилиши мумкин.

Маълум ўлчам, гарнитура ва кеглли сатрдаги белгиларининг ўртача сонини ҳисоблашнинг яна бошқа усуллари ҳам мавжуд, масалан, Етита тасодифий тўлиқ сатрларда белгиларнинг сонини ҳисоблаш (оралиқларни ҳам ҳисобга олиб) ва белгиларнинг ўрта сонини аниқлаш билан ҳисоблаш мумкин.

Сатрдаги белгиларнинг сони доимо бутун сондир, чунки теришнинг исталган усулида (шу жумладан, компютерли) сатрларни “ростлаш” мавжуд ва ундан фойдаланилади, у ҳарфларнинг бутун сонига эга сатрни тўғри тамомлаш (тўлиқ ёки кўчиришда) имконини таъминлайди. Ҳисобланган макетни таёрлашда ҳарфларнинг касрли қийматлари қуйидаги қоидалар бўйича яхлитланади: ярмидан катта қиймат қўшилади, ярмидан кичиги – ташлаб юборилади. MaketCom дастурига худди шу чеклашлар киритилган.

Саҳифадаги сатрлар сони ҳам доимо бутун сондир, яхлитлаш шартлари ҳам худди шундайдир, бироқ саҳифада касрли қийматларни инобатга олган ҳолда (бу тўғрисида саҳифага бағишланган бўлимда) териш саҳифасининг баландлигини коррекциялаш (тўғрилаш) амалга оширилади.

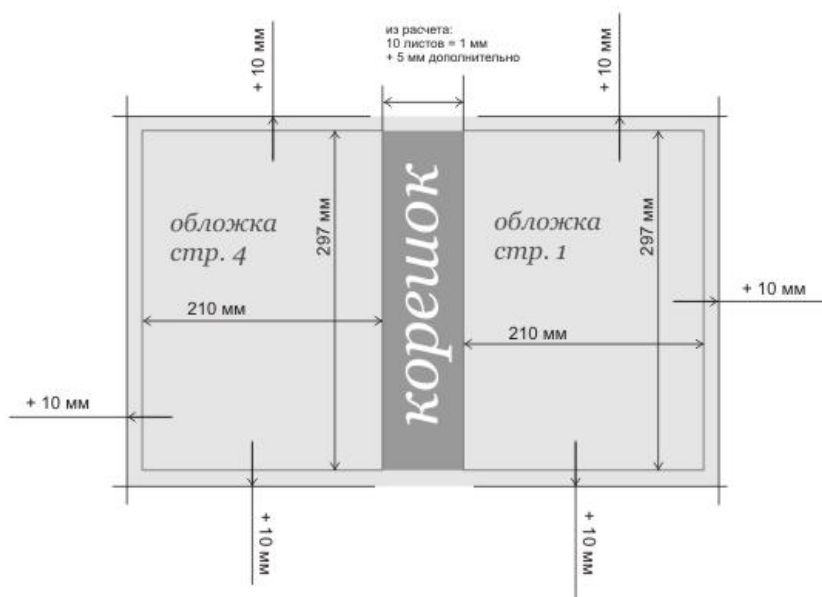
---

<sup>1</sup> Helmut Kipphan, Handbook of Print Media, Germany 2014

## 4.2. Китоб макетлари

Китобни ёки бутун китобнинг мантикий қисмини очувчи саҳифа бошланғич саҳифа деб айтилади. Публикация тоқ бетдан бошланиши керак.

Бошланғич саҳифанинг юқорисида спуск деб аталадиган саҳифанинг юқорисидан матнгача бўлган оқ бўшлиқ қолдирилади. Спуск ҳисобига “шапкалар”, сарлавҳали сатрлар, инициаллар, тасвирий ва декоратив элементлар жойлаштирилиши мумкин. Спуск ҳисобига алоҳида бобларга ёки нашрнинг қисмларига тегишли эпиграф жойлаштирилиши мумкин. Спускда жойлаштирилган ахборот нашр ҳажмига кирмайди, лекин алоҳида инобатга олинади.



4.1-расм. Китоб макети



4.2-расм. Китоб тузулиши

Спуск ўлчами нашр турига ва спуск ҳисобига жойлаштирилган сарлавҳалар сони ёки бошқа матн-расмли ахборотга боғлиқ ҳолда танланади. Нашрларнинг кўп турларида спуск ўлчами терилган саҳифанинг  $\frac{1}{4}$  баландлигига тенг қилиб танланади ва асосий териш сатрларининг бутун сони қилиб ушлаб турилади, яъни<sup>1</sup>.

Болалар ва ностандарт безалган нашрларда спуск ўлчами бошқача танланган бўлиши мумкин, бунда у бутун нашр учун бир хил бўлиши керак, бироқ безаш ғоясига биноан турли спусклар кўзда тутилган алоҳида ҳоллар бундан истиснодир.

Безовчининг ғоясига биноан бошланғич саҳифалар спусксиз бўлиши мумкин, бироқ бунда у албатта инициал билан бўлиши керак.

Китобни ёки бутун китобнинг мантиқий қисмини яқунловчи қисмига охириги саҳифа деб айтилади.

Нашрнинг ҳисобланган макетини таёрлашда охириги саҳифанинг сигимини шартли равишда спуск саҳифасига тенг қилиб олинади; охириги саҳифада матн саҳифа баландлигининг  $\frac{1}{4}$  қисмидан кичик бўлмаган ёки 4 та сатрдан кам бўлмаган бутун саҳифадан қисқа ва тўлиқ бўлиши мумкин, яъни ихтиёрий ҳолда бу шундай саҳифаки, унда ҳеч нимани саҳифалаб бўлмайди.

<sup>1</sup> И.А. Никулина, Верстка, Дизайн и допечатная подготовка в полиграфическом процессе, Краснодар, 2014

Деразанинг ўлчамига баландлик бўйича тасвирнинг ўлчами ва матндан матнгача ажратишларнинг ўлчами киритилган. Дераза баландлик бўйича интерлиняжга каррала бўлиши керак.

**Расмлар ёки қўшимча матн оборкали саҳифаланган саҳифа сиғими** ( $E_4$ ) қуйидаги формула бўйича ҳисобланади:

Барча бутун саҳифаларининг умумий сиғимини битта тўлиқ саҳифанинг

Нашр тахламидан алоҳида босиладиган ва уларга ёпишмалар, миндирма ва кийдирмалар кўринишида бирлаштириладиган расмлар нашр ҳажмига кирмайди, лекин алоҳида инобатга олинади.

Маълумки, безаш элементларига қуйидагилар киради:

- асосий титул, у икки ёки тўрт саҳифали бўлиши мумкин; тўрт саҳифали титул доимо асарлар тўпламида, бадий нашрларда, санъат бўйича ва тарихий нашрларда ишлатилади. Икки саҳифали титул дарсликларда, маълумотномаларда, ишлаб чиқариш - йўриқнома нашрларида ишлатилади;
- шмуцтитул, алоҳида тоқ саҳифада (орқа томони бўш бўлади) жойлаштирилади, ҳар бир шмуцтитул учун иккита саҳифанинг бўлиши талаб қилинади;
- колонтитул китоб нашрларида кўпинча териш саҳифасининг юқорисида жойлаштирилади ва унинг ўлчамларига киради; колонтитулни жойлаштириш учун интерлиняжга каррала дераза ҳам ҳисобланади.

Бадий-техник таҳрирлаш босқичида, физик босма табоқларда нашр ҳажмини аниқ ҳисоблаш ҳар бир конкрет нашр ададини босиш учун қоғоз оғирлигини аниқлаш имконини беради, нашр ўлчамини, ададни босиш учун қоғознинг зичлигини, нашр ададини, қоғоздан фойдаланиш коэффициентини инобатга олган ҳолда:

$K_n$  - қоғоздан фойдаланиш коэффициенти - нашр турига, усули ва технологиясига, нашрнинг рангдорлигига боғлиқ. Катта ададларда  $K_n$  -1,02 - 1,04.

Қоғозларнинг оғирлиги “Вум” дастури бўйича ҳисоблангани яхши, бунда моделланаётган нашрнинг безатиш вариантларини танлаш мумкин.

Қоғознинг қиёсий сарфланиши – нашрни безаш оптимал вариантини танлашда шартли босма табокларни ва оқилона-етарли саҳифалар сони нашриёт ахбороти ва безаш элементлари учун параметрлар билан бир каторда инобатга олинган параметрлардан бири ҳисобланади.

**Асл нусха ва журнал ҳамда газета саҳифаларининг асл нусхаси ва макети. Саҳифанинг макети** (ҳисобли ва ҳисоб-графикли) - зарур ҳужжат, ҳатто расмнинг ўлчамлари ва уларнинг сони аниқланган ҳамда пухталиқ билан гранкалар белгиланганида ҳам, ушбу ҳужжациз саҳифалашни бажаришга киришиш мақсадга мувофиқ эмас.

Расмларни кўп устунли саҳифалаш билан саҳифалаш мураккаб, у фақат модулли ўрни инобатга олган ҳолда маълум журнал ёки газета учун тузилган макет бўйича бажарилади.

Таҳрирлаш босқичида таёрланиши мумкин бўлган ҳисобланган макет мавжуд бўлса, уни саҳифалаш анча енгиллашади. Макетда саҳифадаги асосий матннинг сатрлар сони аниқ ҳисобланган, сарлавҳаларни, жадвалларни, хулосаларни, формулаларни, расмларни, бошланғич саҳифаларнинг спуск ўлчамларини саҳифалаш учун деразалар кўрсатилган бўлади. Спесификацияда ва асл нусхада саҳифаларнинг ўлчами, ажратишлар ўлчами, колонрақамлар ва колонтитулнинг тури ва кегли, сарлавҳалар ва бошқа элементларнинг саҳифаланиши кўрсатилади. Спесификацияда, шунингдек безашнинг ўзига хос турлари белгиланади.

Дастлабки макетлашдаги биринчи масала - бу расмли ахборотни қайта ишлаш масштабни (кўламини) ёки расмларнинг аниқ ўлчамларини, уларнинг сони ва саҳифада жойлашишини аниқлашдир, ундан сўнг матн ва сарлавҳаларни жойлаштириш учун унинг жойини (устунларнинг баландлиги ва энини) белгилаш мумкин. Бадиий-техник таҳрирлаш босқичида муаллифлик асл нусхасининг ҳажмини белгиларда билган ҳолда, уни жойлаштириш ўлчамини инобатга олган ҳолда мақола учун сатрлар сонини ҳисоблаш мумкин.

Белгилар сонини (н) аввалги нашр бўйича ҳисоблаш мумкин, бунда худди шу териш ўлчами, гарнитура ва шрифтнинг кегли ишлатилган бўлиши

лозим. Бу ҳолда белгилар сони, оралиқларни ўз ичига олган ҳолда, Етгита тасодифий тўлиқ сатрларда ҳисобланади, сўнгра ўрта сон топилади.

### **4.3. Китобларни турига қараб безаш**

Муаллиф нашриётнинг тавсияномаларини бажарган шароитда мақоланинг (қўлёзманинг) сиғимини ҳисоблаш енгил бўлади. Агар нашриётда безашнинг ва қўлёзмаларни тақдим этишнинг маълум бир услуби қўлланилса, муаллиф мазкур тавсияномаларга риоя қилиши керак. Асосий тавсияномалар тўғри ёзиш қоидалари, рухсат берилган қисқартмалар, лингвистик хусусиятлар, ажратиш усулларига тааллуқлидир.

Расмлар тўлиқ матндан ажратилган бўлиши керак, унда фақат расмнинг тартиб рақамига ҳаволалар кўрсатилади. Асосий ва қўшимча матнлар ажратилади, бироқ асосий билан бирга босилади. Қўлёзма сиғимини аниқлаш учун зарур бўлган асосий шарт – оралиқларни инобатга олган ҳолда сатрдаги белгиларнинг бир хил сони ва босилган варақдаги сатрларнинг бир хил сонидир, бунда таҳририятга қўлёзма қандай кўринишда келишига боғлиқ бўлмайди; нусхага чиқариш ёки чиқарилмаган ҳолда бўлишидан қатъий назар ASCII ўлчамида электрон файл кўринишида, ёзув машинкасида босилган кўринишда, модемдан фойдаланган ҳолда алоқа линиялари бўйича олинган бўлиши мумкин.

Саҳифаларнинг ҳисобли-график макети таҳририятда якуний адабий ва бадиий-техник таҳрирлашдан сўнг бажарилади ва саҳифалашда шаблонли саҳифаларни яратиш учун хизмат қилади.

Адабий таҳрирлашнинг вазифаси қўлёзмани ўзбек тили қоидасига, лингвистика, техник қоидаларга биноан мувофиқлаштиришдан иборат, баъзи ҳолларда эса муваффақиятсиз ёки гумонли жойларни шундай тарзда қайта ўзгартириш керакки, унда матн равшанроқ бўлиши керак.

Лингвистик хусусиятлар орфография, пунктуация, аббревиатура услублари учун устуворлик рўйхатидан иборат бўлиб, маълум таҳририятнинг хусусий услубини белгилайди. Масалан, қўшимча матннинг айрим турларини ажратиш усуллари, пунктуация усуллари, кавслар ва қўштирноқлар расми, саналар ва сонларни келтириш усуллари.

Материал тўғри адабий тилда баён этилган бўлиши, жаргонли ифодалар, сўзлар ҳамда хатоликлар (грамматик, синтаксик, техник) бўлмаслиги лозим. Таҳрирланган ва ўқиб чиқилган қўлёзма асл нусха деб аталади. Ўқиб чиқиш муҳаррир –ўқиб чиқувчи томонидан бажарилади.

Ҳозирги кунда асл нусха деганда теришнинг барча техник қоидаларига: абзасли чекиниш, сўзлараро ораликлар, кўчиришлар ва уларнинг кетма-кетлик сони, коридорлар, охириги сатрларнинг ўлчами, ажратишларнинг бир хил кўринишли (курсив ёки нимқора, иловалар ва ҳоказо) амал қилинган ҳолда ўлчамлашдан сўнг лазерли принтерда босилган маҳсулот тушунилади.

Теришга келадиган асл нусха пухталиқ билан белгилаб чиқилиши керак; қисқартмалар ва шартли белгиланишлар унификацияланган бўлиши керак.

Асл нусхада материални ишлаб чиқаришга топшириш вақти белгиланади. Асл нусханинг биринчи саҳифаси кузатиш (илова қоғозда) бланкида босилади, бироқ бир вақтнинг ўзида бир нечта газеталар терилганда газетанинг номи билан штамп, териш кегли, шрифтнинг гарнитураси ва териш ўлчамини асл нусханинг ҳар бир бетига қўйиб чиқилади.

Кўп бетли асл нусханинг биринчи бетда материал бетларининг умумий сони кўрсатилади (масалан: 1-12, 1-16 ва ҳоказо).

Асл нусханинг ҳар бир бети абзасли чекинишдан нусхаланиши зарур. Сарлавҳалар гарнитура, кегли ва шрифтнинг ёзуви, ўлчам ва сарловҳалар саҳифаланиши кўрсатилиб белгиланади.

Асл нусхага спесификация илова қилинади, унда материалнинг номи, ҳисобланган сатрлар сони кўрсатилади. Материал теришга қисмлар билан келади. Тўғри жойлаштириш ва материални ажратиш учун ҳар бир газета саҳифасининг макети тузилади, унда барча мақолалар матни, расмлар, сарлавҳалар ва бошқа элементларнинг жойлашиши аниқ ҳисобланган бўлади. Макет таҳририятда таёрланади ва ишлаб чиқаришга кўпинча асл нусха билан биргаликда келади. Макет графикли ёки ҳисобли –графикли бўлиши мумкин.



**Модулли тўр** ёки журнал нашри ёки газета саҳифаси бетининг белгиланиши муҳим бошланғич нукта ҳисобланиб, материални саҳифа бўйича жойлаштиришнинг барча бошқа элементлари у билан боғланган. Устунлар сони ва эни газета саҳифасининг ўлчамига боғлиқ. (А2 ўлчамли газеталарда устунда сатрларнинг ўлчамли 2,5 дан 4,5 кв гача 6-7 устунли саҳифалаш кўпроқ учрайди. А3 ўлчамли газета саҳифасини 3-5 та устунларда, А4 ўлчамни эса 2-3 та устунларда саҳифаланади). Кўп устунли теришда газетанинг эни бўйича ўлчами устунларнинг эни бўйича ўлчамларини квадратларда ва ўрталик (устунлар ўртаси) ўлчамини кўрсатиши билан белгиланади. Ҳозирги кунда газета саҳифаларини макетлашда композицияларни тузишнинг модулли принципи кенг қўлланилмоқда. Композициянинг асоси модул – тўғри тўртбурчак ҳисобланади, унинг бошланғич ўлчамлари саҳифанинг барча элементларида такрорланади. Тўғри танланган модул тўри автоматик тарзда саҳифа структурасидаги ритм ва пропорцияларга риоя қилинишини таъминлайди ва макетлаш, териш ва саҳифалаш жараёнини енгиллаштиради.

Модулли тўр ва ҳисобли макетдан фойдаланиб газета саҳифасининг ўлчамига мос келувчи варақ-бланкларда графикли макетни (мураккаб саҳифалар учун) таёрлаш осон. Графикли макетда матнли материаллар, расмлар, сарлавҳаларни жойлаштириш хусусиятлари яққол кўринади. Вертикал чизиқлар ўрталикни ҳисобга олган ҳолда устунлар ўлчамини аниқлайди, горизонтал чизиқлар эса теришнинг интерлиняжига тенг. График макет кўпинча журналлар, акциденциялар ва бошқа композицион-мураккаб нашрларни саҳифалашда қўлланилади.

**Акциденция асл нусхаларининг хусусиятлари. Эскиз. Макет.** Аксидентли ишларни териш учун асл нусхаларни икки гуруҳга бўлиш мумкин: нашриёт акциденцияларининг асл нусхалари ва кичик шакллар, афиша-плакатли маҳсулот акциденцияларининг асл нусхалари. Китоб-журнал (нашриёт) акциденцияларнинг барча асл нусхаларини дизайнерлар безайдилар.

**Нашриёт акциденцияларининг асл нусхалари** тўлиқ белгиланган, яъни матннинг сатрлари мазмун, маъно бўйича гуруҳланган ва бир-биридан ажратилган, композицион марказ белгиланган ва бош ҳамда иккинчи даражали безакловчи элементларнинг бир-бирига бўйсунлиги кўрсатилган бўлади. Кўшимча тарзда кўпинча босма қоғознинг ранги ва босма бўёқлар кўрсатилади.

**Кичик шаклдаги акциденцияларни териш учун асл нусхалар** одатда териш учун белгиланмайди, **афиша-плакатли ишларнинг асл нусхалари** қисман белгиланади, яъни теришнинг умумий ўлчами, кегел ва шрифтнинг гарнитураси ва матнли сатрларнинг гуруҳланиши кўрсатилади. Фақат асл нусхадан фойдаланиб, ҳаттоки тўғри белгиланган акциденцияни териш жуда қийиндир, шунинг учун эскиз ёки макетни тузиш зарурияти туғилади. Кўпинча мураккаб акцидентли ишлар учун асл нусхани эскиз тасдиқлангандан сўнг таёрлайдилар. Эскизда акциденцияни безашнинг образи (қиёфаси) кўз билан кўриладиган даражада мужассамланади.

Эскизлар уч турга бўлинади:

- безаклашнинг умумий ечимини кўрсатувчи ва унинг таркибий элементларининг ўлчамлари ва жойини аниқламай, тахминий композиция схемасини кўрсатадиган эскиз;
- композицион безакланган, ҳар бир элементнинг ўлчамлари, жойи ва тоналлигини кўрсатадиган, лекин тасвир деталларининг расми аниқ чизиб кўрсатилмайдиган эскиз;
- териш учун тўлиқ таёрланган эскиз-асл нусха.

Биринчи турдаги эскиз кичик шаклдаги акциденцияларни ва афиша-плакатли маҳсулотни териш учун ишлатилади. У рассом ёки терувчи томонидан таёрланиши мумкин. Бўлаклашнинг дастлабки хомаки чизмаси ва асл нусха матнининг жойлашиши, чизғичлар, орнамент ва расмлар бажарилади. Эскизда матн тўғри тўрт бурчак кўринишига эга бўлади.

Иккинчи турдаги эскиз оддий титуллар ва муқовалар учун ишлатилади. Тўғри композицион тузилишни излаш турли йўллар билан, масалан, компьютернинг мониторидан фойдаланилган ҳолда ҳаракатланувчи тасвирий

элементлар ёрдамида олиб борилади. Танланган ўлчамнинг саҳифасида мазкур сатрларни силжитиб, уларнинг жойи белгиланади ва ўлчамлари аниқланади. Баъзи ҳолларда композицион элементларни эмас, балки саҳифанинг ўлчами ва бетини ҳаракатланувчи қилиб кўрсатиш қулайдир, бунинг учун мониторда мос равишдаги ўлчам чизилади, унинг ёрдамида бетдаги элементларнинг жойлашуви белгиланади ва ҳошиялар ўлчами аниқланади.

Кўп сатрли композиция юқоридан бошлаб тузила бошлайди, бунда фақат кеглларнинг баландлиги қайд қилинади, сўнгра юқори ва қуйи ҳошияни ҳамда бутун композициянинг баландлигини ўлчам билан мослаштирилади.

Эскиз маъқуллангандан сўнг асл нусха яратилади. Аксидентли ишларнинг эскизлари ва асл нусхалари табиий катталиқда яратилади. Кўп рангли расмларнинг асл нусхаларини, агар босмада бўёқларнинг аралашуви кўзда тутилмаган бўлса, битта варақда бажариш мумкин. Агар босиш жараёни битта бўёқни иккинчисига мослаштириш кўзда тутилса, унда ҳар бир бўёқ учун ўзининг асл нусхаси таёрланади.

Мураккаб ва аралаш матнни териш кўзда тутилган эскизда композициянинг барча элементлари танланган ўлчамларга мувофиқ равишда жойлаштирилади, ҳошияларда уларнинг ўлчамлари (уларнинг ўртасидаги бўшлиқларнинг ўлчамларини ҳам ўз ичига олади) матбаа ўлчовлар тизимида, гарнитуранинг номи ва шрифт кегли кўрсатилади.

Янада мураккаброқ аксидентли ишлар учун макетни тузиш зарур. Макет – бу бўлажак аксиденциянинг моделидир. Композициянинг барча элементлари таёр нашрдаги ёзув ва кегли билан бир хил бўлиши керак. Сатрлар аниқ гуруҳланган ва асл нусханинг бетида барча оралиқлар ва ажратишларни инобатга олган ҳолда жойлашган бўлиши керак.

Аксидентли саҳифаларни Word, Adobe Page Maker, Quark Exspress дастурларида ҳамда CorelDraw векторли графика дастурида макетлаш ва безаш мумкин. Дастурни танлаш аксиденциянинг тури, вазифаси ва мазмуни билан белгиланади.

CorelDraw дастурнинг нашриёт акциденцияларнинг матнли қисмини қайта ишлашдаги технологик имкониятлари қуйидагилардан иборат:

- шрифтларни трансформациялаш имконияти билан биргаликда турли гарнитурали рус ва лотин шрифтларининг катта кутубхонаси;
- матн терилганда апрошларни ва ҳарфлар қиялигини ўзгартириш имкони;
- эгри чизиқ бўйича матнни жойлаштириш имкони;
- зарурият бўлса махсус кутубхонадан турли белгиларни қўшиш;
- объектларни силжитишни бажариш, уларни айланттириш ва деформациялаш, кўзгули акс эттириш имкони, ҳам дискрет сонли қийматдан фойдаланиб, ҳам сичқончадан фойдаланиб такрорлаш;
- матнни чақирганда – тўлдиришнинг ранг ва орнаментини танлаш;
- бир ўлчамли тасвирдан уч ўлчамли тасвирни яратиш имкони ва уни таҳрирлаш ва ҳоказо.

Дастур чақирилганда экранда дераза пайдо бўлади, унда қуйидаги элементлар жойлашган бўлади:

- дастур деразасининг тизимли меню-сарлавҳаси тугмачаси ва меню сатри, улар Windows қобиғи барча дастурлари бажарадиган функцияларни бажаради;
- инструментли палитра, у ўз ичига объектлар билан ишлаш учун инструментлар ассортиментини олади;
- чорраҳалар, уларнинг ёрдамида экран юзасининг исталган нуқтасида координатлар бошланишини бериш мумкин;
- статусли сатр (Status Inni), унда конкрет вазиятда ёрдам берувчи ахборот пайдо бўлади;
- принтерга чиқариладиган соҳа, (Page Border) блокнот чегаралари билан чекланади;
- масштабни чизгичларни ишлатиш (Rules) экран юзасида объект координатларини тахминан бериш имконини беради;
- белгилаш чизиқлари (Gulde lines) текисликда объектларни жойлаштириш турли даражаларини қайдлаш учун ишлатилиши мумкин.

## Назорат саволлари:

1. Қандай китоб турларини биласиз?
2. Китоб макетлари чизиб беринг.
3. Китобларни турига қараб қандай безалади?

## Фойдаланилган адабиётлар:

1. Claudia McCue, Print production with Adobe Creative Cloud, USA.2010
2. Helmut Kipphan, Handbook of Print Media, Germany. 2014
3. И.А. Никулина, Верстка, Дизайн и допечатная подготовка в полиграфическом процессе, Краснодар. 2014
4. <http://www.whim.ru/about/whimpedia/504/>
5. <http://dic.academic.ru/dic.nsf/ruwiki/1601416>
6. <http://www.photonics.com/Article.aspx?AID=57776>

## 5-мавзу: Матбаа маҳсулотлари дизайни.

### Режа:

5.1. Саҳифалаш датурлари.

5.2. Саҳифалашнинг ўзига ҳослиги.

*Таянч иборалар:* матнли ахборот, расмли ахборот, саҳифалаш, дастур, Page Maker, Quark Xpress, Word.

### 5.1. Саҳифалаш датурлари

Page Makeгда матн битта устунли матн блокада жойлашади. Матнни бир нечта устунларга бўлиш учун матнли блокни бир – бири билан ўзаро боғланган бир нечта блоklarга ажратиш лозим. Матн киритилган блокни белгилаб, у бўйича стрелкани босиб, блокнинг пастки ва тепа чегаралари ҳосил қилинади. Чегараларда “Қулоқчалар” жойлашиб, улар матнли блок ҳолатининг индикатори ҳисобланади. Тепа чегарадаги бўш “Қулоқча” матнли блок материалнинг бошланишига эгаллигини кўрсатади. Пастки чегарадаги бўш “қулоқча” матнли блок материалнинг охирига эга эканлигини кўрсатади. Пастки чегарадаги стрелка материалнинг бир қисми жойлашмай

қолганлигини кўрсатади. Саҳифада қанча устун ҳосил қилиш зарур бўлса, матнни жойлаштириш операциялари шунча марта такрорланади.

Quark Xpress дастурида кўп устунли теришда устунлар сони ва ораликнинг ўлчамини киритиш лозим. “ITEM” менюсидан “Modify” буйруғи танланиб, “Columns” сатрида “Техт” қатламини очиб, устунлар сони киритилади, “Gutter” сатрида эса ораликнинг катталиги берилади.

## 5.2. Саҳифалашнинг ўзига ҳослиги

Китоб ва журналли саҳифалашнинг кўплаб қоидалари газеталарни кўп устунли саҳифалашда ҳам амал қилади: осилиб турган сатрларга йўл қўйилмайди, сарлавҳа, расм ва формулаларни саҳифалаш қоидалари журналларни саҳифалашдаги билан бир хил.



5.1 – расм. Саҳифада расмларнинг нотўғри (чанда) ва тўғри (ўнгда) саҳифаланиши

Кўп устунли саҳифалашга тааллуқли қўшимча талаблар қуйидагилар: битта мақоланинг сатрларини барча устунларда горизонтал бўйича мослаш ва барча устунларнинг охириги сатрларини горизонтал бўйича мослаш.

Истисно ҳолат шуки, сатрларнинг мослашувига амал қилиш талаб этилмайди, шунинг учун битта саҳифада жойлашган турли мақолалар турли гарнитура ва кеглда, турли интерлиньяжда терилиши мумкин, алоҳида абзацларни вертикал ростлашга йўл қўйилади.

Саҳифалашнинг баъзи қоидалари фақат газеталарга хос:

- мақола ичидаги чизғичлар устуннинг биринчи ва охири сатрлари бўйича текисланади, мақолани ажратиб турувчи вертикал чизғичлар эса колонтитулгача ва ертўлани ажратиб турувчи горизонтал чизғичларга етиб бориши лозим;
- рукнларнинг ажратилиши саҳифаларнинг мослашувчанлик шартларига боғлиқ бўлмайди: сарлавҳалар ўзидан кейинги матндан 4-6 пт га, ўзидан олдинги матндан 8-12 пт га ажратилади;
- рамкага олинган мақола матнлари рамкадан 2-4 пт га, ёнма-ён мақола матнларидан рамка чизғичлари эса 4-8 пт га ажратилади;
- Ертўла устидаги чизғич ертўла матнидан 10 пт га, ўзидан олдинги матндан эса 4-6 пт га ажратилади;
- газетанинг барча саҳифалари, саҳифадаги устунлар сонидан қатъий назар, бир хил ўлчамга эга бўлиши лозим.

Газета саҳифаларини безашнинг ўзига хосликлари қуйидагилардан иборат. Матнни белгилаш ва қамраб олиш учун турли расмли чизғичлардан фойдаланилади.



5.2 –расм. Саҳифада матнларнинг нотўғри (чапда) ва тўғри (ўнгда) йўналишида саҳифаланиши

Матн ва расмлар вертикал, диагонал, айлана бўйича ва тўлқинсимон жойлаштирилиши мумкин. Катта кеглда териладиган сарлавҳалар турлича гуруҳланган, шу жумладан, босқичли гуруҳланган сатрларга эга бўлиши мумкин. Расм остидаги ёзувлар расмларнинг ёнида жойлаштирилиши мумкин.

Кўшимча композицион ажратишлар – жумлани турлича ростланган алоҳида сатрларга ажратиш қўлланилиши мумкин.

Расмларни жойлаштиришнинг турли усулларидан фойдаланилади: бир нечта устунларга киритиб саҳифалаш, атрофи матн билан ўраладиган (тўғри бурчакли, контур бўйича) қилиб, шу жумладан, берк саҳифалаш. Матн ва расмлар фонда жойлаштирилиши мумкин, матн расмда ёки расм матнида жойлаштириладиган вариантларни қўллаш мумкин. Бунда матн ва расмдан қайси бири ўқилиши масаласи ҳал қилиниши лозим.

Матнни рангли фонда жойлаштиришда иккита имкониятдан фойдаланилади: ёрқин фонда қора бўёқ билан босиш ёки тўқ фонда шрифтни ўгирма (ағдарма, виворотка) қилиш. Бунда фон ва шрифтнинг оптик зичлигига махсус талаблар қўйилади: агар фоннинг оптик зичлиги 0,3-0,4 Б бўлса, шрифтнинг кегли 9,5 – 11,5 пт дан кичик бўлмаслиги, шрифт нимқора чизилишда бўлиши лозим. Матн рангли бўёқлар билан рангли фонда босилганда шрифт кегли 12 пт дан кичик бўлмаган нимқора чизилишда бўлиши лозим. Расм майдонининг нисбий зичлиги 70% дан кўпроқ бўлганда ўгирма (ағдарма, виворотка) қилиш мумкин.

Газета саҳифаларини безаш усуллари материалларнинг муҳимлик даражасига ва бутун саҳифанинг композициясига боғлиқ ҳолда танланади.[2]

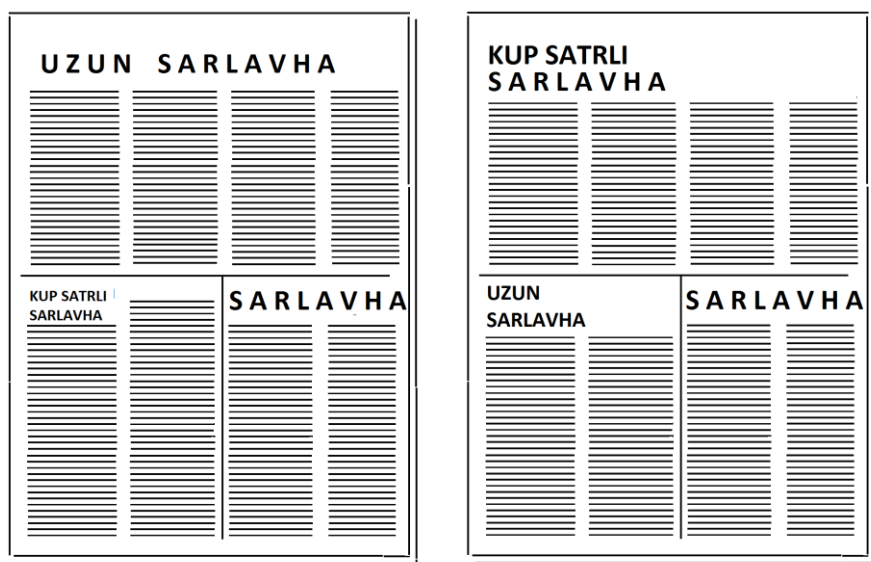
Саҳифа дизайни териш ва саҳифалашнинг сифати билан аниқланади: тўғри танланган ва ўрнатилган абзац чекиниши; абзац охириги сатрларининг ўлчами, қўйим чегарасидаги сўзлараро оралиқлар, тўғри бўғин кўчиришлар, саҳифалашнинг барча техник қоидаларига амал қилиниши, кернинг ва трекинг қоидаларидан тўғри фойдаланиш, саҳифани безашнинг бир хиллиги.

Бўғин кўчиришлардан фойдаланиш лозим, бўғин кўчириш қоидалари бутун абзац учун белгиланади ва услубга қўшилиши мумкин. Бўғин кўчиришларнинг қуйидаги усулларидан фойдаланиш мумкин: қўлда бўғин кўчириш, бунда қўлда бўғин кўчириш нуқтаси қўйилган сўзлардагина бўғин кўчирилади, луғатдан фойдаланиб автоматик бўғин кўчириш ва алгоритм бўйича кўчириш. Алгоритм бўйича бўғин кўчиришда қоидалар умум қабул қилинган қоидалардан фарқ қилиши мумкин, шунинг учун мусахҳиҳлашда



бўғин кўчиришларга алоҳида эътибор қаратиш лозим. Ҳар доим бўғин кўчиришнинг тўғри зонасини белгилаш лозим: кичик ўлчамли теришида у 1 писас (4 мм) ўлчамда берилади.

Матнни 12 пт гача бўлган кеглда теришда кернинг мақсадга мувофик эмас, сарлавҳаларни теришда кернинг жуфтликлари дастуридан фойдаланиш ёки қўлда кернингдан фойдаланиш мажбурий ҳисобланади. Автоматик кернингда аниқлик шрифт кеглининг 0.001 қисмигача, қўлда кернинг қилишда бунга эришиб бўлмайди, баъзида сарлавҳаларни теришда автоматик ва қўлда кернинг қилишдан фойдаланилади.



### 5.3-расм. Зич (чапда) ва очиқ жойлари кўп (ўнгда) саҳифаланиши

Трекингдан, алоҳида ҳолатларда, матн фрагментини белгилаш учун фойдаланилади. Сатрларни ростлашда ундан фойдаланилмайди. ОТС типигаги нашриёт дастурий пакетидан фойдаланилганда нашриёт мажмуаларини глобал ахборот фазоларига интерграция қилиш имкони мавжуд бўлади<sup>1</sup>.

ОТС дастурий мажмуасига саҳифалаш дастурлари, журналист ва муҳаррирларнинг ишлаши учун ихтисослаштирилган дастурлар, агентликларнинг хабарларини қабул қилиш модуллари; саҳифаланган саҳифаларини масофага узатиш ва қабул қилиш; расмларни телефон

<sup>1</sup> Claudia McCue, Print production with Adobe Creative Cloud, USA, 2010

каналлари бўйича узатиш ва қабул қилиш; саҳифаларни тўлиқ ўлчамда жойлаштириш ва бир вақтнинг ўзида экранда бир нечта саҳифаларни кўриш дастурлари киради.

Тизим қуйидагиларга эга: киритишда, таҳрирлашда ва саҳифаланган саҳифалардан принтерда мусахҳиҳлик нусхаларини олишда қўлланиладиган пост имконли қобилиятли ост тизим ва фотоматериалга матнли – расмли тасвирларни ёзишда қўлланиладиган юқори имконли қобилиятли ост тизим. Тизимда матнни киритиш ва таҳрирлаш, рангли ва оқ – қора расмларни киритиш ва таҳрирлаш; алоқа каналлари ва ТВ бўйича агентликларнинг хабар ва расмларини қабул қилиш; маълумотлар базасини ташкил қилиш; ахборотни саралаш; рангларга ажратиш; ахборотни принтерда ва фоточикариш қурилмасида чиқариш; саҳифаланган саҳифаларни масофага узатиш; мултимедиа нашрларини таёрлаш кўзда тутилган. Саҳифаларни дастурлаштириш тили Пост Скрипт, чиқариш ўлчами А3 дан А0 гача; имконли қобилият 600 дан 4000 дпи гача; растрлаш процессорлари аппаратга боғлиқ бўлмай, PS, Sun, Macintoshда ишлаши мумкин.

Саҳифалаш учун макет бўйича шакллантирилган ва серверда саҳифа услублари ва шрифтли безалиши билан бирга жойлашадиган ҳисобли – график макетлар ва шаблонлардан фойдаланилади. Таҳририятга ташқи манбалардан келадиган материаллар учун бюрларда кенг тарқалган форматларда матнли файллар ҳосил қилинади. Архив ахборотлари ҳам бошланғич манба бўлиши мумкин. JEDI модули ёрдамида бюрода таёрланган матнлар импорт қилинади, таҳририятнинг бошқа бўлимларидан материаллар олинади ва ахборот агентликларига уланиш таъминланади. JEDI модули Wisiwug режимида бир нечта ойналарда ишлашни таъминлайди.

Саҳифа ўлчамлари бир хил ва бир қатор мақолалари бир типдаги шрифтда безатилган газетани саҳифалашда модул тўри ва саҳифанинг доимий элементлари ташувчиси ҳисобланган шаблон саҳифаларидан фойдаланиш мақсадга мувофиқ. Шаблон – саҳифа аввалги нашрга тегишли бўлган материални ўчириш йўли билан шаблонга айлантирилган

саҳифалардан шакллантирилади. Одатда саҳифа – шаблонларнинг рўйхати яратилади, уни очиб, исталган саҳифани танлаш мумкин, масалан:

- биринчи саҳифанинг шаблони, унда титул мажмуалари, нашр сонининг асосий мавзуларига эга рамка, баъзида доимий рукнлар жойлашади;

- ички (чап ва ўнг) саҳифаларнинг шаблонлари, унда колонтитуллар ва ушбу саҳифаларнинг доимий рукнлари жойлашади;

- реклама саҳифасининг шаблон – макети;

- охириги саҳифанинг шаблони, унда чиқиш маълумотларига эга блок жойлашади.

Танланган шаблон таҳрирланади, матнли ва расмли элементлар саҳифадаги ўз жойида жойлашади (саҳифаланади). Мослашувчан модул тўри устунларнинг турлича сонини белгилашни, шунингдек, турли мақолалар учун турли энликдаги устунларни танлашга имкон беради. Мослашувчан тўр ягона услубни сақлайдиган стандарт тўр асосида яратилади. Икки, уч ва тўрт устунли тўрларни аралаштириб, бир жинсли элементларни ажратиш ва боғланган сарлавҳаларни бирлаштириш мумкин.

Газеталарни саҳифалашнинг ўзига хослиги шундаки, саҳифалаш жараёнининг ўзида ҳам баъзи тезкор ахборотларни киритиш зарурати юзага келади. Бунда “вгонка”, “вигонка” атамаларидан фойдаланилади. Саҳифалаш заруратлари учун йўналтирилган матн муҳарриридан фойдаланиб саҳифалаш дастурида якуний таҳрирлаш ва компенсацияловчи тўғрилашни амалга ошириш мумкин.

Теришнинг барча қоидаларини ва абзац даражасида форматлашнинг талабларини бажариб, Word дастурида матнли файлларни яратиш (териш) мақсадга мувофиқ. Мусахҳих томонидан гранкалар текширувдан ўтказилгандан сўнг PTF (Rich Text Format) форматида ёзилган матнли файллар саҳифалаш дастурига берилиши мумкин. Газеталарни саҳифалаш учун Quark Express ва InDesign дастурлари мос келади. Расмли элементлар растрли графика учун TIFF форматида ва векторли ҳамда аралаш тасвир учун EPS (Encapsulated Post Script) форматида ҳосил қилинади. TIFF (Tagged

ImAGE File Format) формати сканерланган тасвирларни сақлаш учун универсал ҳисобланиб, файл ўлчамини камайтириш мақсадида сиқиш тизимларидан ҳам фойдаланади. OPI (Open Prepress Interfase) нашриёт пакетидаги махсус интерфейс тасвирларни TIFF форматидан EPS форматига ўтказиш имконини беради. EPS паст имконли қобилиятли махсус формат бўлиб, саҳифалаш жараёнини соддалаштиради. Репродукцияланадиган асл нусха – макетни чиқариш қурилмаларида чиқаришда паст имконли қобилиятли тасвир зарурий тасвир билан алмаштирилади.

### **Назорат саволлари:**

1. Матбаада саҳифалашда қандай датурлардан фойдаланилади?
2. Саҳифалашнинг ўзига ҳослигини тушунтиринг.

### **Фойдаланилган адабиётлар:**

1. Claudia McCue, Print production with Adobe Creative Cloud, USA.2010
2. Helmut Kipphan, Handbook of Print Media, Germany. 2014
3. И.А. Никулина, Верстка, Дизайн и допечатная подготовка в полиграфическом процессе, Краснодар, 2014
4. <http://www.whim.ru/about/whimpedia/504/>
5. <http://dic.academic.ru/dic.nsf/ruwiki/1601416>
6. <http://www.photonics.com/Article.aspx?AID=57776>

## IV. АМАЛИЙ МАШҒУЛОТЛАР МАТЕРИАЛЛАРИ

---

### **1-амалий машғулот: Матнни безаш қодалари.**

#### **Ишдан мақсад:**

Турли кўринишдаги матнни безашни ўрганиш

#### **Масаланинг қўйилиши:**

Матнни безашда турли технологиялардан фойдаланиш. Асосий нашриёт-матбаа атамаларини ўрганиш. Microsoft Wordда матнларни безаш

#### **Ишни бажариш учун намуна:**

Нашриётлар ва матбаа корхоналари ихтисослаштирилган ва универсал бўлади. Чиқарилаётган маҳсулот тури бўйича ва ишлатилаётган технологияларига боғлиқ ҳолда ихтисослаштириш қуйидагича бўлиши мумкин: газета-журналли, болалар адабиёти, китоб-журналли ва ҳоказо.

Одатда, кўпинча комбинатлар деб аталувчи универсал корхоналар матбаа маҳсулотини босишда ва такрор ишлаб чиқаришда турли технологияларни қўллаб, турли – туман маҳсулот ишлаб чиқаради. Нашриёт-матбаа мажмуалари (комплекслар) нашриёт ва редакцион (таҳририят) функцияларидан ташқари яна ишлаб чиқариш функцияларини ҳам бажаради.

Бу корхоналар қаторига кам ададли, баъзида эса кичик ўлчамли маҳсулотни чоп этадиган нашриёт-матбаа корхоналарини ҳам киритиш мумкин. Бундай корхоналарда босиш ризограф ёки CTPress принципи бўйича ишловчи ускуна ёрдамида амалга оширилади.

Аксидентли маҳсулот рангли принтерларда кейинги пардозлаш жараёнлари билан таёрланиши мумкин.

Ихтисослаштирилган кичик корхоналар босишгача бўлган ва босиш ускунасига қўшимча равишда брошюралаш-муқовалаш ишларини бажариш учун кичик турдаги ускуналар билан жиҳозланган бўлиши мумкин, масалан: буклаш ускуналари билан; кесувчи, қўлда ишлатиладиган ва электрли степлерлар, биговал ва перфорацион ускуналар, термоброшюралайдиган ва термомуқовалайдиган ускуналар билан; пластикли ва металл пружиналар

билан маҳсулотни бириктириб маҳкамлайдиган ускуналар; горизонтал, вертикал, роторли турдаги варақларни йиғадиган ускуналар (коллаторлар): кичик ўлчамли автоматик тизим; пресслар.

Нашриётда матнли асл нусхаларни таёрлаш, машинкаланган матнни ўқиб чиқиш ва асл нусхани териш ҳамда саҳифалашни белгилаш, бадий-техник таҳрирлаш бажарилади. Нашрни бадий-техник безаш жараёнида унинг тури ва хили, ўқувсхилар тоифаси, ишлатиш ва сақлаш шароитлари ҳамда ишлатиш давомийлиги, маркетинг маълумотлари ва матбаа базасини инобатга олган ҳолда нашрнинг тузилиши ва безаклаш режаси ишлаб чиқилади. Нашр тузилишини ишлаб чиқишда макетлаш бажарилади ва қуйидаги барча тузилиш элементлари аниқланади: муқова ёки жилднинг тури, супержилднинг ёки ғилоф (футляр)нинг мавжудлиги, форзацнинг кўриниши. Нашр безагини лойиҳалаш муқова ёки жилд томонлар, корешок, форзаци ва титул элементларининг безагини танлашдан бошланади. Нашрни безаш варианти ва ўлчами, асосий, қўшимча ва ёрдамчи матнлар учун шрифтли безаш вариантлари танланади; тасвирларни жойлаштириш; кистирмалар, миндирмалар, ёпишмаларнинг мавжудлиги эътиборга олинади. Безашнинг қўшимча усуллари ҳам танланади: хат чўп, капталнинг мавжудлиги, қирқимларни бўяш ва ҳоказо. Босиш усули ва босма қолипнинг тури танланади, босиш учун қоғознинг хили, асосий муқовалаш материаллари ва бўёқ аниқланади; босиш учун қоғоз миқдори ҳисобланади; йиғиш усули ва тахламларни маҳкамлаш усули танланади. Таҳририят-нашриёт босқичи босма нашрларга нашриёт спесификациясини тўлдириш билан тугалланади (технологик карта) – конкрет нашрнинг матбаа безалишининг бутун спесификациясини акс эттирувчи ҳужжат. Таҳририят-нашриёт босқичида репродукцияланадиган асл нусха – макет таёрланиши мумкин.

Нашриётлар матбаа корхоналарини қоғоз ва муқовалаш материаллари билан таъминлайди. Нашр учун қоғоз миқдори нашриётларда ҳисобланади, репродукцияланадиган асл нусха – макетини таёрлаш технологияси қўлланилганда эса босишгача босқичида амалга оширилиши керак.

**Ишлаб чиқариш босқичида** мусаххихли алмашув, намуна ёки босиш ускунасида “тоза” варақ бўйича (ҳар бир бўёқ учун нусхалар ва бирга кўсхилган) расмни ахборотни қайта ишлаш сифатини назорат қилиш бажарилади, “тоза” ёки эталон варақ расмом томонидан имзоланади (кўп бўёқли босмада) ва босиш жараёнида эталон бўлиб хизмат қилади.

Босишгача, босиш, босишдан сўнг ва пардозлаш жараёнлари ва ишлатилган материалларнинг тўғри танланганлиги **сигнал** нусха бўйича назорат қилинади: сигнал нусха тасдиқлангандан сўнг нашриётда бутун нашрни босмадан чиқаришга рухсат берилади, яъни танланган материаллардан фойдаланилган ҳолда бутун ададни босмадан чиқаришга, брошюралаш-муқовалаш ва пардозлаш жараёнларига рухсат берилади.

### **Асосий нашриёт-матбаа атамалари**

**Муаллифлик қўлёзмаси** – матнли материал, нашриётга таҳририят-нашриётда қайта ишлаш учун муаллиф ёки муаллифлар жамоаси томонидан тақдим этилади. Муаллифлик қўлёзмаси кўпинча одатда АССИИ (авваллари машинкали босма) ўлчамида нашриётга маълум талабларга риоя қилинган ҳолда келади: босма **A4 (210x297 мм)** ўлчамдаги қоғознинг бир томонида бўлиши керак, сатрда оралиқларни ҳисобга олган ҳолда **57-58 та белги, бир бетда эса 30 та сатр** бўлиши керак. Қўлёзма бетининг **сиғими – 1700 та белгидан** иборат бўлиши керак.

Қўлёзма нашриётга электрон ва принтердан олинган нусха кўринишида тақдим этилиши мумкин.

**Муаллифлик варағи** – терилган матннинг 24 варағи, бу 40 мингта белгини ташкил этади. Битта муаллифлик варағи шеърий матннинг 700 та сатрига ёки қайта ишланган муаллифлик расмни материалнинг 3 минг см<sup>2</sup>га тенглаштирилади. Қўлёзма ва асл нусха ҳажми муаллифлик варақларида ўлчанади.

**Муаллифлик асл нусхаси** – қайта ишлаш учун мўлжалланган, лекин таҳририй ишлов берилмаган асл нусха. Бу кўпинча расмни асл нусхадир, шу жумладан, муаллиф томонидан қўлда ёзилган матндир.

**Нашр** – мувофиқ равишда ишлов берилган ва чоп этилган маълум турдаги матбаа маҳсулоти.

**Ҳисоб – нашриёт варағи** – нашриёт ахбороти ва бадий безалишни инобатга олган ҳолда 40 минг белгига тенг нашр ҳажмининг бирлиги.

**Физик босма варақ** – бир томонидан босилган маълум ўлчамдаги қоғозли варақ. Битта қоғозли варақ иккита босмали варақдан иборат бўлади (афиша – плакатли маҳсулот бундан истисно). Босма варақ – нашриёт маҳсулоти натурал ҳажмининг бирлиги.

**Шартли босма варақ** – 60x90 см ўлчамга келтирилган исталган ўлчамдаги босма варақ. Маълум вақтда нашриёт томонидан чиқарилган маҳсулот ҳажмини шартли (келтирилган) босма варақларда баҳолаш кулайдир.

**Теришнинг ҳисоб варағи** – 40 минг белги ёки шеърӣ матннинг 700 та сатрига тенг матнли асл нусха ҳажмининг шартли бирлиги.

**Нусха** – нашр бирлиги (битта китоб, битта журнал, битта газета ва ҳоказо).

**Адад** – айнан битта нашрнинг нусхалар сони.

**Прогонли адад** – битта прогонда (ҳайдаш) босиб чиқарилган бир хил тасвирларнинг сонига камайтирилган адад. Бу варақли маҳсулотни босмадан чиқарганда аҳамиятга эга бўлади (откреткалар, акциденциялар, тақвимнинг айрим турлари) ва босма маҳсулотнинг баъзи бир элементлари: (муқова, супермуқова, форзацлар ва ҳоказо).

### **Иш бажариш тартиби**

1. Берилган матнни тури ва вазифасига кўра безаш.
2. Матнни таҳрир қилиш.
3. Бажарилган иш бўйича ҳисобот таёрлаш.

### **Ускуна ва материаллар**

1. Столдаги нашриёт тизими.
2. Турли нашр макетлари ва намуналари.
3. Нашрларни безаш бўйича меъерӣ маретиаллар.



### **Назорат саволлари:**

1. Матнни безашда қандай технологиялардан фойдаланилади?
2. Асосий нашриёт-матбаа атамаларини изохлаб беринг?
3. Microsoft Word да матнлар қандай безалади?

### **Фойдаланилган адабиётлар:**

1. Claudia McCue, Print production with Adobe Creative Cloud, USA. 2010
2. Helmut Kipphan, Handbook of Print Media, Germany. 2014
3. И.А. Никулина, Верстка, Дизайн и допечатная подготовка в полиграфическом процессе, Краснодар, 2014

### **2-амалий машғулот:**

#### **Матнни безаш учун ишлатиладиган дастурлар.**

**Ишдан мақсад:** Безаш учун ишлатиладиган компьютер дастурлар билан танишиш.

**Масаланинг қўйилиши:** Матбаа маҳсулотларини турига қараб компьютер дастурларини танлаш. Расмли ахборотларни қайта ишлаш. Матнли ахборотни қайта ишлаш.

#### **Ишни бажариш учун намуна:**

Босма нашрларни турларга бўлганда уларнинг нафақат тури ва тавсифи инобатга олинади, балки яна унинг матбаа безалишининг хусусиятлари, териш ва саҳифалашнинг мураккаблиги, тасвир ва расмларининг тури ва фоизи, қайта ишлаш ва пардозлаш сифатига талаблар, фойдаланиш ва сақлаш шароитлари ҳам инобатга олинади.

Босма нашрларни турларга бўлганда уларнинг нафақат тури ва тавсифи инобатга олинади, балки яна унинг матбаа безалишининг хусусиятлари, териш ва саҳифалашнинг мураккаблиги, тасвир ва расмларининг тури ва фоизи, қайта ишлаш ва пардозлаш сифатига талаблар, фойдаланиш ва сақлаш шароитлари ҳам инобатга олинади.

Териш турлари мураккаблигига қараб тўртта гуруҳга бўлинган.

**Биринчи гуруҳ** – оддий матнни унча кўп бўлмаган мураккабликлар ва ажратишлар (10% гача) билан териш, масалан бадиий адабиётнинг асосий матнини (узлуксиз, яхлит) териш.

**Иккинчи гуруҳга** мураккаблашган матнни териш киради, у 25% гача турли ажратишлар, чет эл сўзларининг аралашмаси ва айрим бир сатрли формулаларни ўз ичига олади. Ушбу гуруҳга ритмлашган матнлар, драматик асарлар, ўрта мактаб ёшидагилар учун дарсликлар киради.

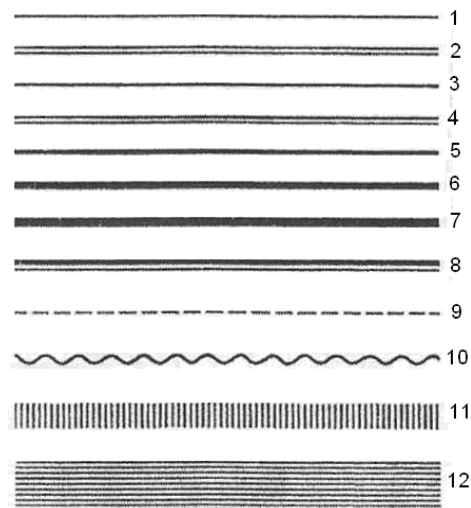
**Учинчи гуруҳга** мураккаблашган матнни териш киради, у 50% дан ортиқ бир неча алифболарнинг шрифтларини қўллаш билан ажратишлардан иборатдир. Бу гуруҳга библиографик матнлар, бир қатор луғатлар, техник адабиёт киради.

**Тўртинчи гуруҳга** алоҳида мураккаб аралаш матнни териш киради. Булар луғатлар, жадваллар, кўп сатрли математик ва кимёвий формулалар, аксидентли териш.

Мураккаблик гуруҳи, одатда, барча нашрга бутунлигича аниқланади, бироқ мураккаблик гуруҳини айрим қисмларга ҳам аниқлаш мумкин.

**Китоб нашрлари** брошюраларга (5 дан 48 бетгача ҳажмдаги) ва китобларга (48 бет ва ундан юқори ҳажмдаги) бўлинади. Китоб нашрининг тури ва ҳажми, фойдаланиш жадаллиги, расми материалнинг тури ва сони, адади, териш бўйича мураккаблигига қараб китоблар бир қатор гуруҳларга бўлинади. Китоб нашрлари тематик ва истиқболли режаларга мувофиқ равишда чиқарилади. Журналлар учун уларни нашр қилишда даврийлик хосдир ва одатда, улар юмшоқ муқовага безакланади. Журналлар қуйидаги турларга бўлинади

Дизайнернинг вазифаси шундан иборатки, орнаментли композицияларнинг тузилиши қонуний тавсифга эга бўлиши ҳамда орнаментнинг алоҳида график элементлари ўзаро уйғунлашган бўлиши лозим.



Расм 1.14. Чизгич турлари: 1- ингичка чизикли, 2- иккитали ингичка чизикли, 3- нимқора, 2п; 4-рантли 2п; 5-қора 2п; 6-қора 3п; 7-қора 4п; 8-рантли 4п; 9-пунктирли 2п; 10-тўлқинсимон 2п; 11-штрихли 6п; 12-ассюре 12п.



Расм 1.15. Раппорт: а- қатор тузиш учун; б – фонли; в – бурчакли

Орнаментли композицияларнинг тузилиши ритмик ва аритмик (ритмли ва ритмсиз) бўлиши мумкин. Орнаментлардаги ритм дейилганда график элементларнинг (якка ёки аралаш) маълум тартибда кетма – кет келиши тушунилади.

Ритмли тузилишлар бир ёки икки элементдан ташкил топса содда, бир неча элементлардан ташкил топса, мураккаб дейилади.

Аритмик акцидентли орнаментлар танланган текисликни тизимсиз қўйиб чиқилган элементлар билан бир текис тўлдириш принципида тузилади, бироқ бунда қўйидаги талаблар бажарилиши лозим: турли элементлар шакли ва тўйинганлиги бўйича контрастли бўлиши мумкин, бироқ барчаси учун умумий берк ёки диагонал ритмга эга бўлиши лозим. Теришда оралиқ элементлари сатр ичида, сатрлар орасида ва саҳифада оралиқларни ҳосил қилиш учун қўлланилган. Сатр ичи оралиқларининг ўлчамлари – шпациялар

матнга компьютерда ишлов беришда ҳам қўлланилади. Шпациялар эни териш кеглига тенг бўлган кеглли (яхлит), эни кеглнинг  $\frac{1}{2}$  қисмига тенг бўлган айрим кеглли (айрим яхлит) ва ингичка бўлиши мумкин. Сўзлараро оралик, абзац чекиниши ва торайтиришлар шпацияларда берилади. Шпон – оралик чизғич бўлиб, теришда интерлинъяжни ошириш учун қўлланилган. Шпонлар кегли (қалинлиги) бўйича 1, 2 ва 4 п ли бўлган. Кеглга боғлиқ ҳолда “шпонли” теришда турли қалинликдаги чизғичлардан фойдаланилган, масалан, шрифт кегли 10 п бўлганда икки пунктли шпон танланган, бу компьютернинг стандарт ҳолати учун қабул қилинган 120% ли интерлинъяжга мос келади.

### **Иш бажариш тартиби**

1. Берилган матнни тури ва вазифасига кўра безаш.
2. Матнни таҳрир қилиш.
3. Бажарилган иш бўйича ҳисобот таёрлаш.

### **Ускуна ва материаллар**

1. Столдаги нашриёт тизими.
2. Турли нашр макетлари ва намуналари.
3. Нашрларни безаш бўйича меъёрий маретиаллар.

### **Ҳисобот таркиби**

1. Бажарилган иш номи ва мақсади.
2. Нашрни безаш лойиҳаларини асослаш.
3. Хулоса ва таклифлар.

### **Назорат саволлари:**

1. Матбаа маҳсулотларини турига қараб қандай компьютер дастурларини танлаш мумкин?
2. Расмли ахборотларни қайта ишлашда қандай ускуналардан фойдаланилади?
3. Матнли ахборотни қайта ишлашда қандай дастурлардан фойдаланиш мумкин?

### **Фойдаланилган адабиётлар:**

1. Claudia McCue, Print production with Adobe Creative Cloud, AQSH, 2010
2. Helmut Kipphan, Handbook of Print Media, Germany. 2014
3. И.А. Никулина, Верстка, Дизайн и допечатная подготовка в полиграфическом процессе, Краснодар, 2014

### **3-амалий машғулот:**

**Газеталарни безаш. Газеталарни безашнинг умумий қоидалари.**

**Ишдан мақсад:** Безаш учун ишлатиладиган компьютер дастурлар билан танишиш

**Масаланинг қўйилиши.** Газеталарни саҳифалаш. Газеталарни безаш учун компьютер дастурлари билан танишиш. Мақолаларни жойлаштириш

**Ишни бажариш учун намуна**

**Газета** – расмий нашр, у ижтимоий-сиёсий, ишлаб чиқариш, иқтисодий ва шунга ўхшаш масалалар бўйича тезкор ахборот, долзарб материаллар ва рекламага эга.

Газеталар, журналларга ўхшаб, нашр этилишда даврийлиги билан тавсифланади. Газетани ишлаб чиқаришда таёрлаш муддатлари қатъий график бўйича жуда қисқа бўлиб, унинг бажарилишини нашриёт ёки таҳририятдан маъсул чиқарувчи назорат қилиб туради.

Ҳозирги кунда газеталар сони ва ҳажми ортиши ва рангдорлиги, чиройлилиги билан тавсифланади.

**Газета ўлчам меёрлари.** Қуйидаги газета ўлчамлари кўзда тутилган: А2 (420х594 мм), 60х84 см варақнинг ½ қисми; А3 ўлчам (297х420 мм) – А2 ўлчамнинг ½ қисми; А4 ўлчам (210х297 мм) - А3 ўлчамнинг ½ қисми.

Газета маҳсулотлари учун безашнинг биринчи ва иккинчи вариантлари ишлатилади, бироқ саҳифадаги хошиялар турли бўлиши зарур.

Ҳар бир газетани безашнинг ўзига хос услуби мавжуд, бироқ саҳифада материални жойлаштириш ва ўқувчининг диққат эътиборини энг зарур муҳим мавзуга жалб қилиш ва асосийсини ажратиш барча газеталар учун асосий ҳисобланади. Газетали саҳифанинг композицияси энг аввало

газетанинг ўлчамига, матнли устунлар ўлчами ва уларнинг териш кеглининг тўғри танланганлиги билан уйғунликдаги сонига боғлиқдир. Саҳифанинг композицияси безакловсхиларнинг муҳим вазифаси ҳисобланади.

Ихтиёрий ҳолда тўғри тўрт бурчакли ўлчамга интилиш керак, унда томонлар 2 дан квадрат илдизга худди бир сонидек ўзаро нисбатда бўлади (1:1,414), у **олтин тўғри тўрт бурчак** деб аталади. Кўрсатилган тамойил А сериянинг (МОС –ХСТ –халқаро стандартлаштириш ташкилоти ёки ИСО) Европа қоғоз стандарти асосида бўлиб, қоғознинг стандарт ўлчамларида ҳамда матбаа нашрларнинг стандарт ўлчамларида қўлланилади.

А2 газеталарда 2,5дан 4,5 кв гача устундаги сатрлар ўлчами билан 6-7 устунли саҳифалар устуворлик қилади. А3 ўлчамдаги газетали саҳифаларни 3-5 устунга, А4 ўлчами эса – кўпроқ икки устунга саҳифаланади. Уч устунли макет матбаада асосан журналларни, ахборот бюллетенларини, каталоглар, газеталарни саҳифалашда тарқалган. У сарлавҳаларни, расмлар, реклама эълонларини бир, икки ва учта устунга жойлаштиришга имкон беради. Газеталарни 6-7 устунли саҳифалашда кенгроқ мослашувчан модулли тўр ишлатилади, у турли ўлчамлардаги график элементларни қўллаш имконини беради.

Газетанинг эни бўйича ўлчами устунларнинг квадратлардаги энининг ўлчамлари плюс сисерога каррали устунлар ўртасидаги оралиқ ўлчами билан кўрсатилиши мумкин.

Газета маҳсулотининг ўлчамини танлаш қуйидагиларни инобатга олган ҳолда амалга оширилади:

- нашр турининг матбаа ва нашриёт хусусиятлари;
- фойдаланишнинг хусусиятлари;
- ўқишга қулайлиги;
- техник-иқтисодий кўрсаткичлар.

Ўқишга қулайлик кегл ва интерлиняжнинг устун ўлчами билан уйғунлиги орқали аниқланади. Матн терилганда 5,5-6,75 кв. ўлчамда 10-11рт кегли билан терилган матнни ўқиш қулай бўлади; 2,5-4,5 кв. - 9рт; 2 дан 3 <sup>3</sup>/<sub>4</sub>

қв. да 8-6 рт. Интерлиняжни 120% кеглигача орттириш қулай ўқилувчанликни оширади.

### **Ахборотли нашрларнинг жанр структураси**

Газетанинг титули газета саҳифаси энининг ёки тўлиқ ўлчамнинг ярмидан кам бўлмаганини ташкил этиши керак. Титулнинг минимал баландлиги 50 мм, максимал баландаги– 100 мм. Титул билан битта чизиқда маълумотли ахборот рамкаси жойлашиши мумкин. Газетанинг номи доимо юқори чап бурчакда ёки биринчи саҳифанинг юқори сатрида жойлашади. Титулнинг асосий элементлари: газетанинг номи, газетани чиқарувчи ташкилотнинг номи, тақвимли маълумотлар ва чиқиш сони. Номнинг матни терилган ёки чизилган бўлиши мумкин.

Ном қуйида келувчи матндан кўпинча қалин чизғич билан ажратилади. Тақвимли маълумотлар ва чиқиш сони газета номи остига ёки ўнг томонда рамкада жойлаштирилади.

**Бош мақола** биринчи саҳифанинг чап юқори қисмида жойлаштирилади. У энг катта ўлчамга терилади ва бир неча устунга саҳифаланади. Кеглда ҳам газетанинг асосий матнини териш учун фойдаланилаётган энг каттаси олинади. Бош мақола бошқа материалдан чизғич билан ажратилади ёки рамкага олинади.

Расмий материаллар бош мақоладан сўнг келади.

**Подборка** - мавзу бўйича бир турли материал. У бир неча устунда жойлаштирилади ва битта умумий сарлавҳа - “шапка” билан бирлаштирилади. Подборкалар мавзули ва турли мавзули бўлиши мумкин. Подборкага кўпинча ахборот тавсифига эга катта бўлмаган мақолалар (интервью, репортажлар, хабарлар) бирлаштирилади. Подборка саҳифанинг тепасида ёки пастида саҳифаланади ва бошқа материалдан ажратилади. Агар подборкалар бир нечта бўлса, улар рамкага бирлаштирилади, катта подборка газетанинг разворотида (ички бетида) умумий “шапка” остида саҳифаланади.

**Ойна** – мақола ёки расм, саҳифанинг юқори ўнг бурчагида саҳифаланади. Ойна матндан чизғич билан ажратилади.

**Фонар** (фонус) – саҳифанинг маркази ёки пастида икки-уч устунда саҳифаланган мақола (расм) бўлиб, бошқа материалдан қалин ёки шаклдор чизғич билан ажратилади. Фонарнинг баландлиги унинг энидан катта бўлиши лозим.

**Газета** – бу қисқа вақт оралиқларида босилиб чиқадиган даврий нашр бўлиб, долзарб ижтимоий-сиёсий, илмий, ишлаб чиқариш ва бошқа масалаларга тааллуқли расмий материаллар, тезкор ахборот ва мақолаларни ҳамда адабий асарлар ва рекламани ўз ичига олади. Тури ва мақсадига кўра газеталар турли босилиб чиқиш муддатларига - ҳафтасига бирдан этти мартагача, турли адад ва бичимларга эга бўлади. Газета муайян тадбир – конференция, фестивал ва ҳоказолар билан чекланган қисқа вақт давомида чиқарилиши мумкин. Асосий нашр билан бир қаторда, газета иловалар ҳисобига кенгайтирилган кўринишда чоп этилиши мумкин. Газеталар умумсиёсий ёки ихтисослашган бўлиши мумкин, улар жамият ҳаёти, фан, техника ва бошқа фаолият соҳаларини ёритади ва муайян ўқувчилар тоифаларига мўлжалланади.

**Газета бир неча турларга бўлинади:** Умумсиёсий газета – мамлакатнинг ички ва ташқи сиёсати масалаларини, шунингдек, халқаро ҳаётни мунтазам ёритиб боровчи газета. Босиб чиқариш ва тарқатиш жойи бўйича қуйидаги турлари мавжуд:

республика; ўлка, вилоят, шаҳар, кам ададли газеталар.

Ихтисослашган газета – жамият ҳаёти, фан, техника, маданият ва бошқа фаолият соҳаларини мунтазам ёринадиган ҳамда муайян ўқувчилар тоифаларига мўлжалланган газета.

Ўқувчилар оммаси бўйича қуйидаги турлари бор:

профессионал газета; турли малакага эга бўлган мутахассисларга мўлжалланган газета; касаба уюшмалари газетаси ва ҳоказо.

Газетанинг махсус сони – керакли ахборотни ўқувчига тезкор етказиш учун асосий газетанинг саёр ёки ижтимоий таҳририяти томонидан таёрланган, жорий ва ялпи сонларига, нашр этиш санасига эга бўлган, чекланган муддат давомида босиб чиқариладиган газета.



## 1.2 Босма олдидан таёргарлик жараёни тавсифлари

Босма олдидан таёргарлик безатиш, матн ахбороти, тасвирий асл нусхалар ва графикани таёрлаш ғоясидан бошлаб то таёр босма қолипларни таёрлаш билан тугайдиган иш босқичларини қамраб олади.

Босма маҳсулотнинг ахборий мазмуни ва профессионал график безатилиши бир вақтнинг ўзида электрон ахборот воситаларида маълумотларни, масалан, Интернетда уй саҳифаларини ёки СД РОМ шаклида эълон қилиш учун асос бўлиб хизмат қилади. Шунинг учун «босма олдидан таёргарлик жараёнлари» тушунчасидан ташқари, медияга қадар таёргарлик – премедио ҳақида тушунча пайдо бўлди. Ушбу атама билан, исталган якуний ахборот ташувчига чиқариш учун яроқли матн ва расмни рақамли таёрлаш таърифланади. Хусусан босма олдидан таёргарлик жараёнларидан аввал медияга қадар таёргарлик босқичи бажарилиши мумкин.

Босма олдидан таёргарлик жараёнларида анъанавий технологиялардан рақамлиларга ўтилиши билан боғлиқ катта ўзгаришлар юз берди. Шунга карамай, ҳозирча узоқ давом этмаган ўтиш босқичи давомида фотоқолип ахборот ташувчи сифатида ҳали кўплаб корхоналар томонидан қўлланмоқда. Мазкур ишда иккала босма олдидан таёрлаш технологиялари изоҳланади:

- Анъанавий босма олдидан таёрлаш жараёнлари;
- рақамли босма олдидан таёрлаш жараёнлари.

Улар фотоқолипларни таёрлаш усули бўйича фарқланади. Саҳифаларни яратиш ёки алоҳида фотоқолиплардан иборат саҳифаларни жойлаштириш технологияларини қўллайдиган барча усуллар механик ёки қўлда бажариладиган саҳифалаш ёки монтаж операсияларини талаб қилади ва «анъанавий босма олдидан таёргарлик жараёнлари» туркумига киради. Масалан, ахборотни рақамли қайта ишлаш жараёнлари - "Компютер – фотоқолип" ва "Компютер – босма қолип" (Computer-to-Film, Computer-to-Plate) дан иборат. Газета нашрларини босмага таёрлаш бир неча босқичлардан ташкил топган:

1. Газетанинг макети.
2. Дизайн.

### 3. График эчимлар:

- фотосуратлар танлаш;
- нашрнинг рангли моделини тузиш;
- фотосъёмка;
- расмлар;
- расмлар ва клипартни излаш;
- логотипларни векторлаш;
- нашрнинг ранглар гаммасини танлаш;

### 4. Матн билан ишлаш:

- корректура;
- таҳрир;

### 5. Типографика:

- нашрнинг доимий элементлари учун шрифт эчимлари;
- матнлар, рукнлар ва сарлавҳалар учун шрифт гарнитурасини танлаш;

### 6. Инфографика.

### 7. Саҳифалаш:

- газета саҳифасининг композицияси;
- шапкалар (йирик сарлавҳалар) ва сарлавҳаларни саҳифалаш;
- подвални саҳифалаш;
- суратларни саҳифалаш;

## **Иш бажариш тартиби**

1. Берилган газетани саҳифалаш
2. Мақолаларни таҳрир қилиш.
3. Бажарилган иш бўйича ҳисобот таёрлаш.

## **Ускуна ва материаллар**

1. Столдаги нашриёт тизими.
2. Турли газета макетлари ва намуналари.
3. Газеталарни безаш бўйича меъёрий материаллар.

## **Ҳисобот таркиби**

1. Бажарилган иш номи ва мақсади.
2. Газетани безаш лойиҳаларини асослаш.

3. Хулоса ва таклифлар.

#### **Назорат саволлари:**

1. Газеталарни саҳифалашда қандай дастурий воситалардан фойдаланилади?
2. Газеталарни безаш учун қандай замонавий дастурлар қўлланилади?
3. Мақолаларни жойлаштиришда қандай принципларга амал қилиш керак?

#### **Фойдаланилган адабиётлар:**

1. Claudia McCue, Print production with Adobe Creative Cloud, AQSH, 2010
2. Helmut Kipphan, Handbook of Print Media, Germany. 2014
3. И.А. Никулина, Верстка, Дизайн и допечатная подготовка в полиграфическом процессе, Краснодар, 2014

#### **4-амалий машғулот:**

**Журналларни безаш. Журналларни безашнинг умумий қоидалари.**

**Ишдан мақсад:** Безаш учун ишлатиладиган компьютер дастурлар билан танишиш

**Масаланинг қўйилиши:** Журналларни саҳифалаш. Журналларни безаш учун компьютер дастурлари билан танишиш. Мақолаларни жойлаштириш

**Ишни бажариш учун намуна:**

**Журналлар учун безашнинг биринчи ёки иккинчи варианты** ишлатилади. Ишлаб чиқариш базаси билан келишилган ҳолда безашнинг қўшимча вариантларини ишлатишга йўл қўйилади, масалан, хошиялар ўлчамларини камайтирувчи қўшимча вариантлар бўйича саҳифаларни безаш фақат кичик ҳажмли қилиб тикилган журналлар учун йўл қўйилади. Хошиялар ўлчамларини орттирувчи вариантларни қўллаш кўп ададли нашрлар учун тавсия этилмайди; ўлчам энини тикмасдан маҳкамлаганда ва устидан тикилганда  $\frac{1}{4}$  квадратга камайтириш ҳамда сим билан илиб

маҳкамланганда ички варақлар учун 6 п га корешокда ораликларни камайтиришга йўл қўйилади.

Журналнинг ўлчами йил давомида ўзгариши керак эмас.

Китоб-журнал маҳсулотлари ўлчамларининг кўп турли бўлиши туфайли чиқарилаётган маҳсулотнинг ҳажмини физик босма табокларда солиштириш имкони жуда муаммолидир, шунинг учун чиқарилаётган маҳсулот ҳажмини солиштириш учун шартли (келтирилган) босма табок тушунчаси ишлатилади. Стандарт ва ностандарт ўлчамли нашрлар ҳажми шартли босма табокларда қуйидагича аниқланади: маълум ўлчамдаги физик босма табокларда нашр ҳажми келтириш коэффициентига кўпайтирилади (9-жадвал), у ишлатилаётган қоғоз ўлчами майдонининг 60x90 см ўлчами майдонига нисбати билан аниқланади

$$V_{\text{ш.б.т}} = V_{\text{ф.б.т}} \times K_{\text{к}}$$

Бу ерда

$V_{\text{ш.б.т}}$  – шартли босма табоклар сони;

$V_{\text{ф.б.т}}$  - маълум ўлчамдаги физик босма табоклар сони;

$K_{\text{к}}$  - шартли ўлчамга келтирувчи коэффициент.

Журналлар, журналларга ўхшаб, нашр этилишда даврийлиги билан тавсифланади. Журнални ишлаб чиқаришда таёрлаш муддатлари қатъий график бўйича жуда қисқа бўлиб, унинг бажарилишини нашриёт ёки таҳририятдан маъсул чиқарувчи назорат қилиб туради.

Ҳозирги кунда Журналлар сони ва ҳажми ортиши ва рангдорлиги, чиройлилиги билан тавсифланади.

**Журнал ўлчам меёрлари.** Қуйидаги Журнал ўлчамлари кўзда тутилган: А2 (420x594 мм), 60x84 см варақнинг 1/2 қисми; А3 ўлчам (297x420 мм) – А2 ўлчамнинг 1/2 қисми; А4 ўлчам (210x297 мм) - А3 ўлчамнинг 1/2 қисми.

Журнал маҳсулотлари учун безашнинг биринчи ва иккинчи вариантлари ишлатилади, бироқ саҳифадаги хошиялар турли бўлиши зарур.

Ҳар бир Журнални безашнинг ўзига хос услуби мавжуд, бироқ саҳифада материални жойлаштириш ва ўқувчининг диққат эътиборини энг

зарур муҳим мавзуга жалб қилиш ва асосийсини ажратиш барча Журналлар учун асосий ҳисобланади. Журналли саҳифанинг композицияси энг аввало Журналнинг ўлчамига, матнли устунлар ўлчами ва уларнинг териш кеглининг тўғри танланганлиги билан уйғунликдаги сонига боғлиқдир. Саҳифанинг композицияси безакловсхиларнинг муҳим вазифаси ҳисобланади.

Ихтиёрий ҳолда тўғри тўрт бурчакли ўлчамга интилиш керак, унда томонлар 2 дан квадрат илдизга худди бир сонидек ўзаро нисбатда бўлади (1:1,414), у **олтин тўғри тўрт бурчак** деб аталади. Кўрсатилган тамойил А сериянинг (МОС –ХСТ –халқаро стандартлаштириш ташкилоти ёки ИСО) Европа қоғоз стандарти асосида бўлиб, қоғознинг стандарт ўлчамларида ҳамда матбаа нашрларнинг стандарт ўлчамларида қўлланилади.

А2 Журналларда 2,5дан 4,5 кв гача устундаги сатрлар ўлчами билан 6-7 устунли саҳифалар устуворлик қилади. А3 ўлчамдаги Журналли саҳифаларни 3-5 устунга, А4 ўлчами эса – кўпроқ икки устунга саҳифаланади. Уч устунли макет матбаада асосан журналларни, ахборот бюллетенларини, каталоглар, Журналларни саҳифалашда тарқалган. У сарлавҳаларни, расмлар, реклама эълонларини бир, икки ва учта устунга жойлаштиришга имкон беради. Журналларни 6-7 устунли саҳифалашда кенгроқ мослашувчан модулли тўр ишлатилади, у турли ўлчамлардаги график элементларни қўллаш имконини беради.

Журналнинг эни бўйича ўлчами устунларнинг квадратлардаги энининг ўлчамлари плус сисерога каррали устунлар ўртасидаги оралиқ ўлчами билан кўрсатилиши мумкин.

Журнал маҳсулотининг ўлчамини танлаш қуйидагиларни инобатга олган ҳолда амалга оширилади:

- нашр турининг матбаа ва нашриёт хусусиятлари;
- фойдаланишнинг хусусиятлари;
- ўқишга қулайлиги;
- техник-иқтисодий кўрсаткичлар.

Ўқишга қулайлик кегл ва интерлиняжнинг устун ўлчами билан уйғунлиги орқали аниқланади. Матн терилганда 5,5-6,75 кв. ўлчамда 10-11рт кегли билан терилган матнни ўқиш қулай бўлади; 2,5-4,5 кв. - 9рт; 2 дан 3 <sup>3</sup>/<sub>4</sub> кв. да 8-6 рт. Интерлиняжни 120% кеглигача орттириш қулай ўкилувчанликни оширади.

### **Ахборотли нашрларнинг жанр структураси**

Журналнинг титули Журнал саҳифаси энининг ёки тўлиқ ўлчамнинг ярмидан кам бўлмаганини ташкил этиши керак. Титулнинг минимал баландлиги 50 мм, максимал баландаги– 100 мм. Титул билан битта чизиқда маълумотли ахборот рамкаси жойлашиши мумкин. Журналнинг номи доимо юқори чап бурчакда ёки биринчи саҳифанинг юқори сатрида жойлашади. Титулнинг асосий элементлари: Журналнинг номи, Журнални чиқарувчи ташкилотнинг номи, тақвимли маълумотлар ва чиқиш сони. Номнинг матни терилган ёки чизилган бўлиши мумкин.

Ном қуйида келувчи матндан кўпинча қалин чизғич билан ажратилади. Тақвимли маълумотлар ва чиқиш сони Журнал номи остига ёки ўнг томонда рамкада жойлаштирилади.

**Бош мақола** биринчи саҳифанинг чап юқори қисмида жойлаштирилади. У энг катта ўлчамга терилади ва бир неча устунга саҳифаланади. Кеглда ҳам Журналнинг асосий матнини териш учун фойдаланилаётган энг каттаси олинади. Бош мақола бошқа материалдан чизғич билан ажратилади ёки рамкага олинади.

Расмий материаллар бош мақоладан сўнг келади.

**Подборка** - мавзу бўйича бир турли материал. У бир неча устунда жойлаштирилади ва битта умумий сарлавҳа - “шапка” билан бирлаштирилади. Подборкалар мавзули ва турли мавзули бўлиши мумкин. Подборкага кўпинча ахборот тавсифига эга катта бўлмаган мақолалар (интервью, репортажлар, хабарлар) бирлаштирилади. Подборка саҳифанинг тепасида ёки пастида саҳифаланади ва бошқа материалдан ажратилади. Агар подборкалар бир нечта бўлса, улар рамкага бирлаштирилади, катта подборка

Журналнинг разворотида (ички бетиди) умумий “шапка” остида саҳифаланади.

**Ойна** – мақола ёки расм, саҳифанинг юқори ўнг бурчагида саҳифаланади. Ойна матндан чизғич билан ажратилади.

**Фонар** (фонус) – саҳифанинг маркази ёки пастида икки-уч устунда саҳифаланган мақола (расм) бўлиб, бошқа материалдан қалин ёки шаклдор чизғич билан ажратилади. Фонарнинг баландлиги унинг энидан катта бўлиши лозим.

Журнал – бу қисқа вақт оралиқларида босилиб чиқадиган даврий нашр бўлиб, долзарб ижтимоий-сиёсий, илмий, ишлаб чиқариш ва бошқа масалаларга тааллуқли расмий материаллар, тезкор ахборот ва мақолаларни ҳамда адабий асарлар ва рекламани ўз ичига олади. Тури ва мақсадига кўра Журналлар турли босилиб чиқиш муддатларига - ҳафтасига бирдан этти мартагача, турли адад ва бичимларга эга бўлади. Журнал муайян тадбир – конференция, фестивал ва ҳоказолар билан чекланган қисқа вақт давомида чиқарилиши мумкин. Асосий нашр билан бир қаторда, Журнал иловалар ҳисобига кенгайтирилган кўринишда чоп этилиши мумкин. Журналлар умумсиёсий ёки ихтисослашган бўлиши мумкин, улар жамият ҳаёти, фан, техника ва бошқа фаолият соҳаларини ёритади ва муайян ўқувчилар тоифаларига мўлжалланади.

**Журнал бир неча турларга бўлинади:** Умумсиёсий Журнал – мамлакатнинг ички ва ташқи сиёсати масалаларини, шунингдек, халқаро ҳаётни мунтазам ёритиб боровчи Журнал. Босиб чиқариш ва тарқатиш жойи бўйича қуйидаги турлари мавжуд:

республика; ўлка, вилоят, шаҳар, кам ададли Журналлар.

Ихтисослашган Журнал – жамият ҳаёти, фан, техника, маданият ва бошқа фаолият соҳаларини мунтазам ёритадиган ҳамда муайян ўқувчилар тоифаларига мўлжалланган Журнал.

Ўқувчилар оммаси бўйича қуйидаги турлари бор:

профессional Журнал; турли малакага эга бўлган мутахассисларга мўлжалланган Журнал; касаба уюшмалари Журнали ва ҳоказо.

**Журналнинг махсус сони** – керакли ахборотни ўқувчига тезкор етказиш учун асосий Журналнинг саёр ёки ижтимоий таҳририяти томонидан таёрланган, жорий ва ялпи сонларига, нашр этиш санасига эга бўлган, чекланган муддат давомида босиб чиқариладиган журнал.

### **Босма олдидан таёргарлик жараёни тавсифлари**

Босма олдидан таёргарлик безатиш, матн ахбороти, тасвирий асл нусхалар ва графикани таёрлаш ғоясидан бошлаб то таёр босма қолипларни таёрлаш билан тугайдиган иш босқичларини қамраб олади.

Босма маҳсулотнинг ахборий мазмуни ва профессионал график безатилиши бир вақтнинг ўзида электрон ахборот воситаларида маълумотларни, масалан, Интернетда уй саҳифаларини ёки СД РОМ шаклида эълон қилиш учун асос бўлиб хизмат қилади. Шунинг учун «босма олдидан таёргарлик жараёнлари» тушунчасидан ташқари, медияга қадар таёргарлик – премедио ҳақида тушунча пайдо бўлди. Ушбу атама билан, исталган якуний ахборот ташувчига чиқариш учун яроқли матн ва расмни рақамли таёрлаш таърифланади. Хусусан босма олдидан таёргарлик жараёнларидан аввал медияга қадар таёргарлик босқичи бажарилиши мумкин.

Босма олдидан таёргарлик жараёнларида анъанавий технологиялардан рақамлиларга ўтилиши билан боғлиқ катта ўзгаришлар юз берди. Шунга карамай, ҳозирча узок давом этмаган ўтиш босқичи давомида фотоқолип ахборот ташувчи сифатида ҳали кўплаб корхоналар томонидан қўлланмоқда. Мазкур ишда иккала босма олдидан таёрлаш технологиялари изоҳланади:

- Анъанавий босма олдидан таёрлаш жараёнлари;
- рақамли босма олдидан таёрлаш жараёнлари.

Улар фотоқолипларни таёрлаш усули бўйича фарқланади. Саҳифаларни яратиш ёки алоҳида фотоқолиплардан иборат саҳифаларни жойлаштириш технологияларини қўллайдиган барча усуллар механик ёки қўлда бажариладиган саҳифалаш ёки монтаж операсияларини талаб қилади ва «анъанавий босма олдидан таёргарлик жараёнлари» туркумига киради. Масалан, ахборотни рақамли қайта ишлаш жараёнлари - "Компютер – фотоқолип" ва "Компютер – босма қолип" (Computer to Film, Computer to



Plate) дан иборат. Журнал нашрларини босмага таёрлаш бир неча босқичлардан ташкил топган:

5. Журналнинг макети.

6. Дизайн.

7. График эчимлар:

- фотосуратлар танлаш;
- нашрнинг рангли моделини тузиш;
- фотосъёмка;
- расмлар;
- расмлар ва клипартни излаш;
- логотипларни векторлаш;
- нашрнинг ранглар гаммасини танлаш;

8. Матн билан ишлаш:

- корректура;
- таҳрир;

5. Типографика:

- нашрнинг доимий элементлари учун шрифт эчимлари;
- матнлар, рукнлар ва сарлавҳалар учун шрифт гарнитурасини танлаш;

6. Инфографика.

7. Саҳифалаш:

- Журнал саҳифасининг композицияси;
- шапкалар (йирик сарлавҳалар) ва сарлавҳаларни саҳифалаш;
- подвални саҳифалаш;
- суратларни саҳифалаш;

### **Иш бажариш тартиби**

1. Берилган Журнални саҳифалаш
2. Мақолаларни таҳрир қилиш.
3. Бажарилган иш бўйича ҳисобот таёрлаш.

### **Ускуна ва материаллар**

1. Столдаги нашриёт тизими.
2. Турли Журнал макетлари ва намуналари.

3. Журналларни безаш бўйича меъёрий маретиаллар.

### **Ҳисобот таркиби**

6.1. Бажарилган иш номи ва мақсади.

6.2. Журнални безаш лойиҳаларини асослаш.

6.3. Хулоса ва таклифлар.

### **Назорат саволлари:**

1. Журналлар қандай саҳифаланади?

2. Журналларни безаш учун компьютер дастурлари билан танишиш

3. Мақолаларни жойлаштиришда қандай усуллардан фойдаланилади?

### **Фойдаланилган адабиётлар:**

1. Claudia McCue, Print production with Adobe Creative Cloud, AQSH, 2010

2. Helmut Kipphan, Handbook of Print Media, Germany 2014

3. И.А. Никулина, Верстка, Дизайн и допечатная подготовка в полиграфическом процессе, Краснодар, 2014

### **5-амалий машғулот:**

#### **Китобларни безашнинг умумий қоидалари.**

**Ишдан мақсад:** Китобларни безашни ўрганиш.

**Ишмасаланинг қўйилиши.** Китобларни безашда фойдаланиладиган компьютер дастурларини ўрганиш. Китоб макетини тайёрлаш. Китобларни безаш

#### **Ишни бажариш учун намуна.**

Китоб нашрнинг глобал макетини моделлаш ва ҳисоблаш китоб нашрларнинг саҳифа структурасини таҳлил қилгандан сўнг мумкин бўлади, у қуйидаги тавсифли саҳифаларни ажратиш имконини беради:

- конкрет нашр ичида бир хил сатрлар сонига эга тўлиқ саҳифалар;
- бошланғич (кўпинча спускли) ва охириги – тўлиқ бўлмаган саҳифалар, маълум сатрлар сонига эга бўлиб, тўлиқ саҳифа сатрлари ва спуск сатрлари ўртасидаги фарқни ташкил этади;
- расм ёки қўшимча матн қирқиладиган қилиб саҳифаланган саҳифалар.

Семантик аломат бўйича китоб нашрларининг матнли ахбороти куйидагиларга бўлиниши мумкин:

- муаллифлик, кўрсатилган саҳифаларни асосий матн билан тўлдирувчи, у белгиларда (б.) ўлчанади ёки кеглига ёхуд интерлиньяжли теришга қаррали бўлган қўшимча матн ёки расмларни саҳифалаш учун деразалар кўринишида ўлчанади;
- нашриётли, саҳифали нисбатга келтирилган безаш элементларини ўз ичига олган ҳолда.

Ҳар бир конкрет нашрни босиш учун физик ва шартли босма табоқларни ва қоғознинг оғирлиги миқдорини ҳисоблаш нашрнинг ҳисобланган макетини таёрлашнинг якуний вазифаси ҳисобланади, ундан ташқари, бу жуда муҳимдир. Нашрни матбаа томонидан безалишининг (ўлчам, шрифтли безаклаш) энг яхши варианты, унинг тури ва хусусиятлари куйидаги параметрларни инобатга олган ҳолда танланиши мумкин: ададни босиш учун қоғознинг энг кам сарфланишида нашрни бадиий безаш (безаш элементлари ва нашриёт ахборотини жойлаштириш учун етарли сондаги саҳифалар). Нашр макетини таёрлаш услубиятидан фойдаланиб (ихтирога патент № 2172027), ҳар бир нашрнинг ҳажми физик табоқларда қулай босиладиган бўлиши мумкин, яъни бутун ёки бутун ярми билан босма табоқлар сонига эга бўлиши мумкин, бу сезиларли даражада қайта саҳифалашни олдини олиши мумкин.

Барча кўрсатилган тавсифли саҳифаларнинг сиғимини ҳисоблаш услубияти саҳифалаш жараёнида шаблон саҳифаларни яратиш учун ишлатилиши мумкин.

Маълум ўлчам, гарнитура ва кеглли сатрдаги белгиларининг ўртача сонини ҳисоблашнинг яна бошқа усуллари ҳам мавжуд, масалан, Еттита тасодикий тўлиқ сатрларда белгиларнинг сонини ҳисоблаш (оралиқларни ҳам ҳисобга олиб) ва белгиларнинг ўрта сонини аниқлаш билан ҳисоблаш мумкин.

Сатрдаги белгиларнинг сони доимо бутун сондир, чунки теришнинг исталган усулида (шу жумладан, компьютерли) сатрларни “ростлаш” мавжуд

ва ундан фойдаланилади, у ҳарфларнинг бутун сонига эга сатрни тўғри тамомлаш (тўлиқ ёки кўчиришда) имконини таъминлайди. Ҳисобланган макетни таёрлашда ҳарфларнинг касрли қийматлари қуйидаги қоидалар бўйича яхлитланади: ярмидан катта қиймат кўсхилади, ярмидан кичиги – ташлаб юборилади. Maketcom дастурига худди шу чеклашлар киритилган.

Саҳифадаги сатрлар сони ҳам доимо бутун сондир, яхлитлаш шартлари ҳам худди шундайдир, бироқ саҳифада касрли қийматларни инобатга олган ҳолда (бу тўғрисида саҳифага бағишланган бўлимда) териш саҳифасининг баландлигини коррекциялаш(тўғрилаш) амалга оширилади.

Нашр бошланғич саҳифасининг сифими қуйидаги формула бўйича аниқланади:

Китобни ёки бутун китобнинг мантиқий қисмини очувчи саҳифа бошланғич саҳифа деб айтилади. Публикация тоқ бетдан бошланиши керак.

Бошланғич саҳифанинг юқорисида спуск деб аталадиган саҳифанинг юқорисидан матн-гача бўлган оқ бўшлиқ қолдирилади. Спуск ҳисобига “шапкалар”, сарлавҳали сатрлар, инициаллар, тасвирий ва декоратив элементлар жойлаштирилиши мумкин. Спуск ҳисобига алоҳида бобларга ёки нашрнинг қисмларига тегишли эпиграф жойлаштирилиши мумкин. Спускда жойлаштирилган ахборот нашр ҳажмига кирмайди, лекин алоҳида инобатга олинади.

Спуск ўлчами нашр турига ва спуск ҳисобига жойлаштирилган сарлавҳалар сони ёки бошқа матн-расмли ахборотга боғлиқ ҳолда танланади. Нашрларнинг кўп турларида спуск ўлчами терилган саҳифанинг  $\frac{1}{4}$  баландлигига тенг қилиб танланади ва асосий териш сатрларининг бутун сони қилиб ушлаб турилади, яъни

Болалар ва ностандарт безалган нашрларда спуск ўлчами бошқача танланган бўлиши мумкин, бунда у бутун нашр учун бир хил бўлиши керак, бироқ безаш ғоясига биноан турли спусклар кўзда тутилган алоҳида ҳоллар бундан истиснодир.

Безовчининг ғоясига биноан бошланғич саҳифалар спусксиз бўлиши мумкин, бироқ бунда у албатта инициал билан бўлиши керак.

Китобни ёки бутун китобнинг мантиқий қисмини яқунловчи қисмига охирги саҳифа деб айтилади.

Нашрнинг ҳисобланган макетини таёрлашда охирги саҳифанинг сигимини шартли равишда спуск саҳифасига тенг қилиб олинади; охирги саҳифада матн саҳифа баландлигининг  $\frac{1}{4}$  қисмидан кичик бўлмаган ёки 4 та сатрдан кам бўлмаган бутун саҳифадан қисқа ва тўлиқ бўлиши мумкин, яъни ихтиёрий ҳолда бу шундай саҳифаки, унда ҳеч нимани саҳифалаб бўлмайди.

Деразанинг ўлчамига баландлик бўйича тасвирнинг ўлчами ва матндан матнгача ажратишларнинг ўлчами киритилган. Дераза баландлик бўйича интерлиняжга қаррали бўлиши керак.

**Расмлар ёки қўшимча матн оборкали саҳифаланган саҳифа сигими( $E_4$ )** қуйидаги формула бўйича ҳисобланади:

Барча бутун саҳифаларининг умумий сигимини битта тўлиқ саҳифанинг

Нашр тахламидан алоҳида босиладиган ва уларга ёпишмалар, миндирма ва кийдирмалар кўринишида бирлаштириладиган расмлар нашр ҳажмига кирмайди, лекин алоҳида инобатга олинади.

Маълумки, безаш элементларига қуйидагилар қиради:

- асосий титул, у икки ёки тўрт саҳифали бўлиши мумкин; тўрт саҳифали титул доимо асарлар тўпламида, бадий нашрларда, санъат бўйича ва тарихий нашрларда ишлатилади. Икки саҳифали титул дарсликларда, маълумотномаларда, ишлаб чиқариш - йўриқнома нашрларида ишлатилади;
- шмуцтитул, алоҳида тоқ саҳифада (орқа томони бўш бўлади) жойлаштирилади, ҳар бир шмуцтитул учун иккита саҳифанинг бўлиши талаб қилинади;
- колонтитул китоб нашрларида кўпинча териш саҳифасининг юқорисида жойлаштирилади ва унинг ўлчамларига қиради; колонтитулни жойлаштириш учун интерлиняжга қаррали дераза ҳам ҳисобланади.

Бадий-техник таҳрирлаш босқичида, физик босма табоқларда нашр ҳажмини аниқ ҳисоблаш ҳар бир конкрет нашр ададини босиш учун қоғоз оғирлигини аниқлаш имконини беради, нашр ўлчамини, ададни босиш учун

қоғознинг зичлигини, нашр ададини, қоғоздан фойдаланиш коэффициентини инобатга олган ҳолда:

$K_n$  - қоғоздан фойдаланиш коэффициенти - нашр турига, усули ва технологиясига, нашрнинг рангдорлигига боғлиқ. Катта ададларда  $K_n$  -1,02 - 1,04.

Қоғозларнинг оғирлиги “Вум” дастури бўйича ҳисоблангани яхши, бунда моделланаётган нашрнинг безатиш вариантларини танлаш мумкин. Қоғознинг қиёсий сарфланиши – нашрни безаш оптимал вариантини танлашда шартли босма табоқларни ва оқилона-етарли саҳифалар сони нашриёт ахбороти ва безаш элементлари учун параметрлар билан бир қаторда инобатга олинадиган параметрлардан бири ҳисобланади.

**Асл нусха ва журнал ҳамда газета саҳифаларининг асл нусхаси ва макети. Саҳифанинг макети** (ҳисобли ва ҳисоб-графикли) - зарур ҳужжат, ҳатто расмнинг ўлчамлари ва уларнинг сони аниқланган ҳамда пухталиқ билан гранкалар белгиланганида ҳам, ушбу ҳужжациз саҳифалашни бажаришга киришиш мақсадга мувофиқ эмас.

Расмларни кўп устунли саҳифалаш билан саҳифалаш мураккаб, у фақат модулли ўрни инобатга олган ҳолда маълум журнал ёки газета учун тузилган макет бўйича бажарилади.

Таҳрирлаш босқичида таёрланиши мумкин бўлган ҳисобланган макет мавжуд бўлса, уни саҳифалаш анча енгиллашади. Макетда саҳифадаги асосий матннинг сатрлар сони аниқ ҳисобланган, сарлавҳаларни, жадвалларни, хулосаларни, формулаларни, расмларни, бошланғич саҳифаларнинг спуск ўлчамларини саҳифалаш учун деразалар кўрсатилган бўлади. Спесификацияда ва асл нусхада саҳифаларнинг ўлчами, ажратишлар ўлчами, колонрақамлар ва колонтитулнинг тури ва кегли, сарлавҳалар ва бошқа элементларнинг саҳифаланиши кўрсатилади. Спесификацияда, шунингдек безашнинг ўзига хос турлари белгиланади.

Дастлабки макетлашдаги биринчи масала - бу расмли ахборотни қайта ишлаш масштабини (кўламини) ёки расмларнинг аниқ ўлчамларини, уларнинг сони ва саҳифада жойлашишини аниқлашдир, ундан сўнг матн ва

сарлавҳаларни жойлаштириш учун унинг жойини (устунларнинг баландлиги ва энини) белгилаш мумкин. Бадиий-техник таҳрирлаш босқичида муаллифлик асл нусхасининг ҳажмини белгиларда билган ҳолда, уни жойлаштириш ўлчамини инобатга олган ҳолда мақола учун сатрлар сонини ҳисоблаш мумкин.

Белгилар сонини (н) аввалги нашр бўйича ҳисоблаш мумкин, бунда худди шу териш ўлчами, гарнитура ва шрифтнинг кегли ишлатилган бўлиши лозим. Бу ҳолда белгилар сони, оралиқларни ўз ичига олган ҳолда, Еттита тасодифий тўлиқ сатрларда ҳисобланади, сўнгра ўрта сон топилади.

### **Иш бажариш тартиби**

1. Берилган китобни безаш.
2. Матнни таҳрир қилиш.
3. Бажарилган иш бўйича ҳисобот таёрлаш.

### **Ускуна ва материаллар**

1. Столдаги нашриёт тизими.
2. Турли китоблар макетлари ва намуналари.
3. Китобларни безаш бўйича меъёрий маретиаллар.

### **Ҳисобот таркиби**

1. Бажарилган иш номи ва мақсади.
2. Нашрни безаш лойиҳаларини асослаш.
3. Хулоса ва таклифлар.

### **Назорат саволлари:**

1. Китобларни безашда қандай компьютер восита ва дастурлар ишлатилади?
2. Китоб макетини таёрлаш
3. Китобларни безашда қандай амаллар бажарилади?

### **Фойдаланилган адабиётлар:**

1. Claudia McCue, Print production with Adobe Creative Cloud, AQSH, 2010
2. Helmut Kipphan, Handbook of Print Media, Germany 2014
3. И.А. Никулина, Верстка, Дизайн и допечатная подготовка в полиграфическом процессе, Краснодар, 2014

## V. КЕЙСЛАР БАНКИ

### 1-кейс

“Матбаада замонавий дизайн” модули бўйича етакчи нашриётлардан топшириқ берилди. Курс тингловчиси модул бўйича маълумот тўplash, дастурларни ўрганиш ва тажриба ўтказиш учун Ўзбекистон” НМИУнинг “Чўлпон” номидаги нашриётга борди ва иш бошлади.

Ҳозирги вақтда Ўзбекистоннинг матбаачилик саноати юқори суратлар билан ривожланмоқда.

Нашриётларда асосан келиб тушган қўлёзмаларни компьютерда териш, расмларни киритиш ва корректура ишлари олиб борилади. Ҳарфларни териш жараёнида кегл ва гарнитура катта рол ўйнайди. Кирилл ва лотин алифбо ҳарфлари учта геометрик шакл ва уларнинг комбинациялари асосида тузилади: тўғри бурчак (П, Н ҳарфлар); учбурчак (А, Л ҳарфлар); юмалоқ (О, С ҳарфлар).

Ҳарфлар қуйидаги элементлардан иборат: ҳар хил шаклда асосий чизиқлар (Stem) (1), бириктириш чизиқлари (Hairline) (2), кертиклар, серифлар (Serif) 3, 4. Асосий чизиқлар ўртасидаги масофа (5, 6) ҳарф ичидаги бўш жой (SOUNTER) деб аталади. Ҳарфлар ўртасидаги бўш жой (Letterpace) (7) иккита ёнма-ён турадиган ҳарфларнинг айрим апрошлари ҳисобидан ҳосил бўлади. Очкoning эни конфигурацияга боғлиқ. Апрошлар ўлчами кегел майдончаси энининг 0,17 – 0,23 қисмини ташкил этади. Кегел майдончасининг эни мм да ўлчанади.

Қуйидаги саволларга жавоб топиш асосида тингловчи мавзуси бўйича ишини муваффақиятли ҳимоя қилганидан кейин корхонага ишга қабул қилиниши маълум бўлди.

1. Шрифтга оид символларнинг конструксияси (тузилиши) қандай бўлади?

2. Шрифтдаги оптик иллюзиялар (кўзнинг алданиши) ва уларнинг компенсациялари нимага боғлиқ?

3. Матнни безаш учун ишлатиладиган дастурлар.

**Мавзу бўйича ечимини кутаётган илмий муаммолар:**

1) Корхона шароитида нашриётларни дастурий воситалар билан таъминлаш

2) Дастурлардан фойдаланишни янада такомиллаштириш

Тингловчи бу саволларга қандай жавоб берган? Сиз бу саволларга қандай жавоб берган бўлар эдингиз? Мавзу бўйича ўз ечимини кутаётган муаммоларни ҳал қилиш учун нималарга асосий эътибор қаратиш лозим? Фикрларингизни ёзма тарзда ифодаланг.



## 2-кейс

Янги типда қурилган замонавий жиҳозлар билан жиҳозланган нашриёт-матбаа ижодий уйи биноси ёнида институт бакалавриат йўналишини тамомлаган ёш мутахассис қиз атрофни кузатиб турибди.

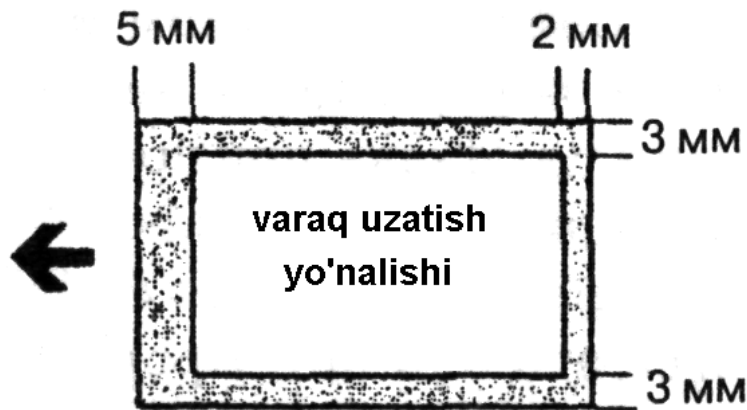
Ризографда кўпайтириладиган аслнусхаларга қўйиладиган асосий талабларни кўриб чиқамиз.

1. Ризографнинг моделига боғлиқ ҳолда планшетли ёки чўзишли сканерлардан фойдаланилади. Планшетли сканерли ризографда аслнусамакет шишага қўйилади, унинг остида эса ўқиш қурилмаси ҳаракатланади. Чўзишли сканерли ризографда аслнусамакет ўқиш блокдан ўтказилади. Шунга боғлиқ ҳолда иккинчи ҳолатда ёпишма, букламларга эга бўлмаган яхлит варақ аслнусамакет бўлиши мумкин. Акс ҳолда сканерлаш қурилмасидан ўтишда бундай аслнусамакет йиртилиб кетиши ёки уни сканер умуман ўқимаслиги мумкин. Планшетли сканер учун чегаралашлар йўқ. Бундан ташқари, планшетли сканерга эга ризографда турли қалинликдаги аслнусхалар билан ишлаш мумкин. Планшетли сканернинг буюм шишасига максимал ўлчами А3 ва оғирлиги 10 кг гача бўлган варақли ёки муқоваланган аслнусхаларни қўйиш мумкин. Аслнусхалар шаффоф материалда (калка ёки пленкада), чизма ватманида, бир неча қават қоғозда ва бошқа кўринишда тайёрланиши мумкин.

2. Аслнусамакет қоғозларининг фақат бир томонида қайта ишланадиган ахборот бўлиши лозим. Акс ҳолда сканерлашда қоғознинг орқа томони кўриниши ва тасвир сифати бузилиши мумкин.

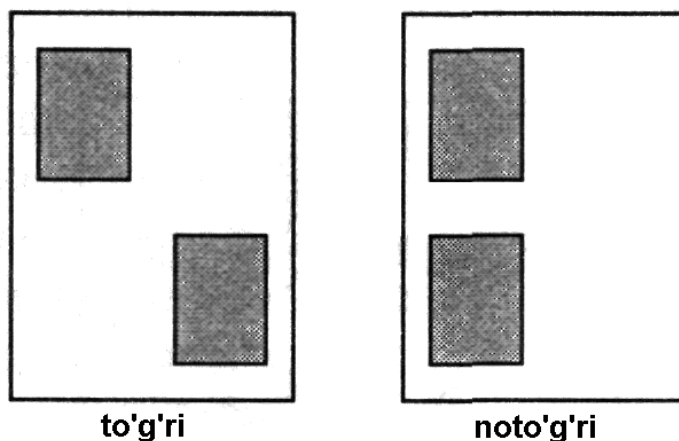
3. Ахборотнинг аслнусамакетда тақсимланиши ҳам муҳим ҳисобланади. Аслнусханинг тепа қисмида катта ўлчамли плашкалар кўринишидаги босилувчи майдонлар ноҳуш ҳолат ҳисобланади. Бу ҳолатда босишда босилувчи материал бўёқ цилиндрга ёпишиб қолади ва қабул саватчасига чиқмаслиги мумкин. Варақнинг чиқиш йўналишидаги сепаратор ушлаб қола олмай қолиши ёки суркатиб юбориши мумкин. Одатдаги вариантда варақлар қоғознинг таранглиги ҳисобига цилиндрдан ўзи ажралади. Шунинг учун аслнусамакет тайёрлашда катта фотосурат ва кичик ўлчамли шрифт ва ўгирма усулидан фойдаланмаган маъқул. РП сериясидаги ускуналарда бу муаммо ҳал қилинган.

4. Асл нусамакет ён томонларидан камида 3 мм, тепа томондан камида 5 мм ҳошияга эга бўлиши лозим (расм 3). Акс ҳолда босилувчи варақнинг чеккалари қолип цилиндрга ёпишиб қолиши ва уни қабул саватчасига чиқаришни қийинлаштириши мумкин.



**Расм 3. Асл нусха-макет ҳошияларининг нисбати**

5. Асл нусха-макетдан босишда катта юзали босилувчи майдонлар варақнинг ризографда ҳаракатланиш йўналишига симметрик жойлашиши лозим. Симметрияга амал қилинмаганда (расм 4) варақ цилиндрдан ажралганда буралиши мумкин. Натижада варақ қабул саватчасига етиб бормаи тикилиб қолади. Шунинг учун асл нусха-макетда тўқ жойлар симметрик жойлашиши лозим.



**Расм 4. Босилувчи юза майдонларининг нисбати**

6. Кўп рангли тасвирни босишда турли рангли майдонлар бир-биридан 3-5 мм масофада жойлашиши лозим.

Тингловчи қуйидаги саволларга жавоб тарзида ҳисобот тайёрлади ва корхонага ишга жойлашди.

2) Ризография ускунасининг тузилиши ва иш принципи?

1) Ризографларнинг юқори унумдорликда ишлашининг қандай принциплари мавжуд?

2) Ризографларда аслнусхаларга қўйиладиган талабларни моҳияти нимадан иборат?

1) Ризография ускуналарининг қандай моделлари мавжуд?

**Мавзуга оид асосий муаммолар:**

1) Варақ қалинлигига боғлиқ ҳолда ускуналарнинг автоматик созланиши.

2) Буклетларни тайёрлаш ва уларни бирлаштиришнинг осон ва қулай тизимларини яратиш ва такомиллаштириш.

Сиз бу саволларга қандай жавоб берган бўлар эдингиз?  
Фикрларингизни ёзма тарзда ифодаланг.

### 3-кейс

Лаклаш жараёнида ускунанинг бир маромда ишлаши, лакнинг ковушқоқлигини бир меъёрга бўлиши учун талаб қилинган ҳароратни ушлаб туриш лозим учун босиш бўлими устаси ва технологи қуйидаги саволларга аниқ жавоб топишлари ва корхонадаги камчиликларни бартараф қилишлари лозим:

1. Босма ускуна қисмида лаклаш тизими қандай жойлашади?
2. Лаклар таркиби ва хусусияти ҳақида нималар биласиз?
3. Лаклаш аппаратлари тури ва тузилиши.
4. Тизимдаги лаклаш вариантлари жойлашиши қандай?

Сиз бу саволларга қандай жавоб берган бўлар эдингиз?  
Фикрларингизни ёзма тарзда ифодаланг.

### 4-кейс

Курс тингловчиси модул бўйича маълумот тўплаш, дастурларни ўрганиш ва тажриба ўтказиш учун Ўзбекистон” НМИУнинг “Чўлпон” номидаги нашриётга борди ва иш бошлади.

Ҳозирги вақтда Ўзбекистоннинг матбаачилик саноати юқори суратлар билан ривожланмоқда.

Нашриётларда асосан келиб тушган қўлёзмаларни компьютерда териш, расмларни киритиш ва корректура ишлари олиб борилади. Ҳарфларни териш жараёнида кегл ва гарнитура катта рол ўйнайди. Кирилл ва лотин алифбо ҳарфлари учта геометрик шакл ва уларнинг комбинациялари асосида тузилади: тўғри бурчак (П, Н ҳарфлар); учбурчак (А, Л ҳарфлар); юмалоқ (О, С ҳарфлар).

Ҳарфлар қуйидаги элементлардан иборат: ҳар хил шаклда асосий чизиқлар (Stem) (1), бириктириш чизиқлари (Hairline) (2), кертиклар, серифлар (Serif) 3, 4. Асосий чизиқлар ўртасидаги масофа (5, 6) ҳарф ичидаги бўш жой (SOUNTER) деб аталади. Ҳарфлар ўртасидаги бўш жой (Letterpace) (7) иккита ёнма-ён турадиган ҳарфларнинг айрим апрошлари ҳисобидан ҳосил бўлади. Очкони эни конфигурацияга боғлиқ. Апрошлар ўлчами кегел майдончаси энининг 0,17 – 0,23 қисмини ташкил этади. Кегел майдончасининг эни мм да ўлчанади.

Қуйидаги саволларга жавоб топиш асосида тингловчи мавзуси бўйича ишини муваффақиятли ҳимоя қилганидан кейин корхонага ишга қабул қилиниши маълум бўлди.

1. Шрифтга оид символларнинг конструктсияси (тузилиши) қандай бўлади?

2. Шрифтдаги оптик иллюзиялар (кўзнинг алданиши) ва уларнинг компенсациялари нимага боғлиқ?

3. Матнни безаш учун ишлатиладиган дастурлар.

### Мавзу бўйича ечимини кутаётган илмий муаммолар:

1) Корхона шароитида нашриётларни дастурий воситалар билан таъминлаш

2) Дастурлардан фойдаланишни янада такомиллаштириш

Тингловчи бу саволларга қандай жавоб берган? Сиз бу саволларга қандай жавоб берган бўлар эдингиз? Мавзу бўйича ўз ечимини кутаётган муаммоларни ҳал қилиш учун нималарга асосий эътибор қаратиш лозим? Фикрларингизни ёзма тарзда ифодаланг.

### 5-кейс

Курс тингловчиси мавзу бўйича маълумот тўплаш, асбобларни ўрганиш ва тажриба ўтказиш учун “Ўзбекистон” НМИУнинг “Тезкор босиш цехи”га борди ва корхонанинг маҳсулотлар сифатини текшириш лабораториясида маълумот тўплай бошлади.

Ҳозирги вақтда Ўзбекистоннинг матбаачилик саноати юқори суратлар билан ривожланмоқда. Ўзбекистоннинг матбаачилик тармоғида асосан иқтисодий реал секторининг кичик ва ўрта корхоналари фаолият кўрсатади. Матбаачиликнинг ривожланиши умумий ишлаб чиқаришнинг ўсиши ва истеъмолчиларнинг аниқ маҳсулотларга бўлган эҳтиёжлари каби умумиқтисодий омиллар билан аниқланади.

Деярли рақамли босиш технологияси бўлган *DI (Direct Imaging, CtPress)*, буюртма ўзгарганда босиш ускунасини ишга тайёрлашдаги тўхташларни минимумгача қисқартиради. Бу кам ададли (200 нусхадан кам) кўп бўёқли кичик ўлчамли маҳсулот ишлаб чиқаришда таннархга ҳал қилувчи омил ҳисобланади.

Рақамли босиш –доимий босиш қолипи мавжуд бўлмаган усул мажмуидир. Уларнинг орасида электрофотография ва пуркашли босиш кенг тарқалган. Бу усулларида асосий афзаллиги нусхага чиқариладиган ахборотни тезкор ўзгартириш имкониятининг мавжудлигидир.

Бошқа усуллар билан уйғунликда рақамли босиш нусхага ўзгарувчан маълумотларни киритиш учун қўлланиши мумкин.

Курс тингловчиси ишининг илк кунларида “Тезкор босиш цехи”да мавжуд бўлган рақамли ускуна **XEROX DOCUCOLOR 5000AP** ҳақида маълумот тўплади. Xerox Docu Color 5000 да юқори даражадаги унумдорлик, босишнинг қулай таннархи, босиш учун материалларнинг танлашнинг кенг имконияти уйғунлашган.

Ускунада ишчи томонидан тавсия килинган ойлик босиш ҳажми 30000 – 150000 А4 саҳифани ташкил қилади (15000 – 75000 А3). Юқори унумдорликдан ташқари DC 5000 AP Docu Color сериясидаги моделларнинг аввалги авлодларига нисбаттан бир қатор афзалликларга эга. Docu Color 5000 AP нинг босиш тезлиги босилувчи материалнинг зичлигига боғлиқ бўлмай, 1 дақиқада А4 ўлчамли 50 та саҳифани ташкил қилади (25 та А3).

Автоматик икки томонлама босиш имконига эга нусха кўчириш – босиш модели мавжуд.

Умумий йиғими 4000 варақ ( $70 \text{ г/м}^2$ ) булган 2 та саватчага эга қоғоз узатиш модули мавжуд.

Қуйидаги саволларга жавоб топиш асосида тингловчи мавзуси бўйича ишини муваффақиятли ҳимоя қилганидан кейин корхонага ишга қабул қилиниши маълум бўлди.

- 1) Рақамли босиш ускуналарнинг афзалликлари?
- 2) Рақамли босиш ускуналарда қандай маҳсулотларни чоп этиш мумкин?
- 3) Рақамли босиш ускуналар қайси технологияга мансуб?
- 4) XEROX DOCUCOLOR 5000AP русумидаги рақамли босиш усулида қандай бўёқлар ишлатилади?

**Мавзу бўйича ечимини кутаётган илмий муаммолар:**

- 1) Корхона шароитида иш жараёнида автоматик созланишини ишлаб чиқиш.
- 2) Асбоб ускуна ва приборларни янада такомиллаштириш

Тингловчи бу саволларга қандай жавоб берган? Сиз бу саволларга қандай жавоб берган бўлар эдингиз? Мавзу бўйича ўз ечимини кутаётган муаммоларни ҳал қилиш учун нималарга асосий эътибор қаратиш лозим? Фикрларингизни ёзма тарзда ифодаланг.

## VI. МУСТАҚИЛ ТАЪЛИМ

---

### **Мустақил ишни ташкил этишнинг шакли ва мазмуни**

Тингловчи мустақил ишни муайян модулни хусусиятларини ҳисобга олган ҳолда қуйидаги шакллардан фойдаланиб тайёрлаши тавсия этилади:

- меъёрий ҳужжатлардан, ўқув ва илмий адабиётлардан фойдаланиш асосида модул мавзуларини ўрганиш;

- тарқатма материаллар бўйича маърузалар қисмини ўзлаштириш;

- автоматлаштирилган ўргатувчи ва назорат қилувчи дастурлар билан ишлаш;

- махсус адабиётлар бўйича модул бўлимлари ёки мавзулари устида ишлаш;

- тингловчининг касбий фаолияти билан боғлиқ бўлган модул бўлимлари ва мавзуларни чуқур ўрганиш.

- мазкур мустақил таълим мавзуларини бажариш орқали тингловчи 1 бал билан баҳоланадилар

### **Мустақил таълим мавзулари**

1. Шрифтларни кодлаш ва рақамли шрифтларнинг ўлчамлари
2. Шрифтларни таърифлаш усуллари
3. Шрифтлар тавсифи тўғрисида
4. Матбаада ишлатиладиган чизғич ва орнаментлар
5. Нашриёт ва матбаа корхоналарининг вазифалари
6. Босма нашрларнинг асосий турлари ва уларнинг хусусиятлари
7. Босма нашрларнинг тузилиш ва безаш элементлари
8. Матнли ва расмли асл нусхаларнинг турлари
9. Нашрларнинг ўлчамини танлаш
10. Нашрларни шрифтли безалишини лойиҳалаш
11. Китоб нашрларининг ҳисобланган макетини таёрлаш

## VII. ГЛОССАРИЙ

Термин	Ўзбек тилидаги изоҳ	Инглиз тилидаги изоҳ
<b>Интерлиньяж - Leading</b>	шрифт чизиқлари ўртасидаги масофа	The distance between text lines
<b>Трекинг - tracking</b>	матн фрагментида ҳарфлар ўртасидаги ва сўзлар ўртасидаги оралиқни бир хил катталиқка баравар ўзгартириш жараёни	between words and text fragments of letters between the change of the same magnitude times
<b>Қўл кернинги</b>	қўлда ҳарфларнинг танланган жуфтликлари ўртасидаги интервалларни ўзгариш (кичрайиши ёки катталашishi) жараёни	(font changes in the intervals between the chosen pairs (or larger sizes))
<b>Подборка- selection -</b>	мавзу бўйича бир турли материал	(the subject of a different material)
<b>Ойна - mirror –</b>	мақола ёки расм, саҳифанинг юқори ўнг бурчагида саҳифаланади. Ойна матндан чизғич билан ажратилади	(article or picture on the upper right-hand corner of the pages. With the phrase in the text window is closed)
<b>Фонар (фонус) - Fonar–</b>	саҳифанинг маркази ёки пастида икки-уч устунда саҳифаланган мақола (расм) бўлиб, бошқа материалдан қалин ёки шаклдор чизғич билан ажратилади.	(below the center of the page, or two or three-column page article (picture), and other materials with the phrase in bold or shakldor off.)
<b>Газета - newspaper –</b>	расмий нашр, у ижтимоий-сиёсий, ишлаб чиқариш, иқтисодий ва шунга ўхшаш масалалар бўйича тезкор ахборот, долзарб материаллар ва рекламага эга.	(the official publication, it is the socio-political, industrial, economic and other issues of operational information and relevant materials, and advertising.)
<b>Муаллифлик варағи- authors list –. Manuscripts and</b>	терилган матннинг 24 варағи, бу 40 мингта белгини ташкил этади. Битта муаллифлик варағи шеърий	.( 24 page of the search text, the 40 thousand mark. A single line of text poems

measured the size of the original author's list.)	матнинг 700 та сатрига ёки қайта ишланган муаллифлик расми материалнинг 3 минг см <sup>2</sup> га тенглаштирилади. Қўлёзма ва асл нусха ҳажми муаллифлик варақларида ўлчанади	copyright page 700 or recycled copyright material equivalent to 3 thousand
<b>Муаллифлик асл нусхаси –authors list original –</b>	қайта ишлаш учун мўлжалланган, лекин таҳририй ишлов берилмаган асл нусха. Бу кўпинча расми асл нусхадир, шу жумладан, муаллиф томонидан қўлда ёзилган матндир.	(intended for processing, but the editorial rough copy of the original. This is usually a copy of the original, including hand-written text by the author.)
<b>Нашр- publication –</b>	мувофиқ равишда ишлов берилган ва чоп этилган маълум турдаги матбаа маҳсулоти.	(processed and published in accordance with certain types of printing products)
<b>Ҳисоб – нашриёт варағи - Accounting Publishing List –</b>	нашриёт ахбороти ва бадиий безалишни инобатга олган ҳолда 40 минг белгига тенг нашр ҳажмининг бирлиги.	(Publishing information and taking into account the artistic decoration of 40 thousand publishing unit of volume equal to the label.)
<b>Физик босма варақ - physical printed sheet –</b>	бир томонидан босилган маълум ўлчамдаги қоғозли варақ. Битта қоғозли варақ иккита босмалли варақдан иборат бўлади (афиша – плакатли маҳсулот бундан истисно). Босма варақ – нашриёт маҳсулоти натурал ҳажмининг бирлиги.	(sized sheet of paper printed on one side. One paper sheet consists of two printed pages (poster posters product exception). Print sheet of the publishing unit of production volumes of natural.)
<b>Шартли босма варақ- conventional printed sheet –</b>	60x90 см ўлчамга келтирилган исталган ўлчамдаги босма варақ. Маълум вақтда нашриёт томонидан чиқарилган маҳсулот ҳажмини шартли (келтирилган) босма варақларда баҳолаш қулайдир.	(60x90 cm dimensions desired-size printing sheet. A certain amount of time, a publication produced by the conventional (below) to assess the printing of leaflets permitted.)



<p><b>Теришнинг ҳисоб варағи –text list –</b></p>	<p>40 минг белги ёки шеърый матннинг 700 та сатрига тенг матнли асл нусха ҳажмининг шартли бирлиги.</p>	<p>(40 characters of text or poetry 700 Conventional unit of area equal to the volume of the original text.)</p>
<p><b>Нусха - сору –</b></p>	<p>нашр бирлиги (битта китоб, битта журнал, битта газета ва ҳоказо)</p>	<p>(printing unit (a book, a magazine, a newspaper, etc..))</p>
<p><b>Адад - copies –</b></p>	<p>айнан битта нашрнинг нусхалар сони</p>	<p>. (The number of copies of the same edition)</p>
<p><b>Прогонли адад – Printing copies–</b></p>	<p>битта прогонда (ҳайдаш) босиб чиқарилган бир хил тасвирларнинг сонига камайтирилган адад. Бу варақли маҳсулотни босмадан чиқарганда аҳамиятга эга бўлади (откриткалар, аксидентсиялар, тақвимнинг айрим турлари) ва босма маҳсулотнинг баъзи бир элементлари: (муқова, супермуқова, форзатслар ва ҳоказо).</p>	<p>(reduced number of copies of the picture. It is important to print the product pages (cards, calendar aksidentsiyalar of some kind), and print some of the elements of the product: (cover, supermuqova, forzatslar, etc.)</p>

## VIII. АДАБИЁТЛАР РЎЙХАТИ

---

### **Махсус адабиётлар**

1. Wanchade, Dabade “Qualiti Uneertainty and Preseptionm”. Germany, 2010.
2. Helmut Kipphan, Handbook of Print Media, Germany 2014
3. И.А. Никулина, Верстка, Дизайн и допечатная подготовка в полиграфическом процессе, Краснодар, 2014

### **Интернет ресурслари**

1. [www.ZiyoNet.uz](http://www.ZiyoNet.uz)
2. [www.Apostrof.ru](http://www.Apostrof.ru)
3. [www.Heidelberg.ru](http://www.Heidelberg.ru)
4. [www.nissa.ru](http://www.nissa.ru)
5. [www.aqualon.ru](http://www.aqualon.ru)
6. [www.marsel.ru](http://www.marsel.ru)
7. <http://www.whim.ru/about/whimpedia/504/>
8. <http://dic.academic.ru/dic.nsf/ruwiki/1601416>
9. <http://www.photonics.com/Article.aspx?AID=57776>